

**Verkenning windpark De Drentse Monden en Oostermoer**  
**resultaten vraaggesprekken**

**in opdracht van het ministerie van Economische Zaken,  
de provincie Drenthe en de initiatiefnemers**

## INHOUD

Voorwoord.....	2
Samenvatting .....	3
1 Inleiding.....	6
1.1 Opdracht en werkwijze .....	6
1.2 Leeswijzer .....	7
2 Communicatie, participatie en profijt.....	8
3 Overige aandachtspunten van geïnterviewden .....	12
Bijlage 1: Indicatieve kaart windpark de drentse monden en oostermoer.....	15
Bijlage 2: Gestelde vragen tijdens de vraaggesprekken .....	16
Bijlage 3: Overzicht geïnterviewden.....	17
Bijlage 4: Gespreksverslagen .....	18
Bijlage 5: Plan Solar Park Veenkoloniën .....	68

## VOORWOORD

Voor u ligt het resultaat van de verkenning die is uitgevoerd in het kader van het windpark De Drentse Monden en Oostermoer in opdracht van het ministerie van Economische Zaken, de provincie Drenthe en de initiatiefnemers van het windpark. In het kader van de verkenning hebben we vraaggesprekken gevoerd met inwoners, dorpsbelangenorganisaties, maatschappelijke organisaties en ondernemersverenigingen die wonen / actief zijn in de gemeenten Borger-Odoorn, Aa en Hunze en Stadskanaal.

Voor meerdere personen is het een lastige afweging geweest om wel / niet in te stemmen met een vraaggesprek. Als de meningen binnen de eigen achterban of dorpsgemeenschap ver uit elkaar liggen, is het lastig om namens deze groep inbreng te leveren. Dat we in korte tijd toch zoveel gesprekken hebben kunnen voeren, toont aan dat er in het gebied grote behoefte bestaat om een signaal af te geven aan de betrokken overheden en initiatiefnemers.

Vanuit onze neutrale positie hebben wij opgetekend wat er tijdens de gesprekken naar voren is gebracht. Het is niet aan ons om de argumenten te wegen: dat is aan de verantwoordelijke bestuurders. Onze opdracht is de inbreng van de verschillende gesprekspartners zo goed mogelijk te verwoorden en vast te leggen. Door duidelijk in beeld te brengen wat er leeft en speelt in het gebied, hopen wij bij te dragen aan een zorgvuldig besluitvormingsproces.

Wij kijken terug op een bijzondere opdracht die gepaard is gegaan met de nodige commotie en emoties. Tijdens de gesprekken was sprake van een grote betrokkenheid. Graag willen we alle personen die hebben bijgedragen aan deze rapportage hartelijk danken voor de medewerking en de oprechte wijze waarop een ieder zijn / haar inbreng heeft geleverd.

Namens Elzinga & Oterdoom Procesmanagement,

Titian Oterdoom

## **SAMENVATTING**

Dit voorjaar is de procedure gestart voor het inpassingsplan voor het windpark De Drentse Monden en Oostermoer. Het gaat om een windpark van 150 MW. Het gebied ligt in de Drentse Veenkoloniën en valt binnen de gemeentegrenzen van Borger-Odoorn en Aa en Hunze. Het windpark wordt gerealiseerd onder regie van het Rijk en het Rijk is verantwoordelijk voor het inpassingsplan. Overeenkomstig de voorkeursvariant van de minister van Economische Zaken gaat het om een windpark van 150 MW, bestaande uit 50 turbines van 3 MW in een opstelling van 7 lijnen. Vanuit de opdrachtgevers is aangegeven dat omvang, locatie en aantal windturbines niet ter discussie staan.

In het kader van het windpark De Drentse Monden en Oostermoer is een verkenning uitgevoerd in opdracht van het ministerie van Economische Zaken, de provincie Drenthe en de initiatiefnemers van het windpark. Binnen deze opdracht is verkend of er vanuit het gebied animo is om samen met de initiatiefnemers en overheden invulling te geven aan communicatie, participatie en profijt. Ten behoeve van de verkenning zijn vraaggesprekken gevoerd met inwoners, bedrijven en maatschappelijke organisaties. Voor een goed overzicht van de resultaten wordt verwezen naar bijlage 4 waarin de gespreksverslagen zijn opgenomen. Dit vormt de kern van deze verkenning. Zonder compleet te zijn is onderstaand gepoogd de belangrijkste inbreng van de gesprekspartners samen te vatten.

### ***Communicatie***

Uit de gespreksverslagen blijkt een sterke behoefte aan een open dialoog, het beschikken over dezelfde informatie en een eerlijke verdeling van de lasten en lusten. Er is onvrede over het proces tot dusver en de wijze waarop gecommuniceerd is met betrekking tot het windpark. De huidige werkwijze wordt ervaren als het eenzijdig zenden van boodschappen vanuit de initiatiefnemers / overheden, waarbij bewoners het gevoel hebben dat hen geen ruimte wordt geboden hun inbreng te leveren. Het windpark zal een grote impact hebben op de omgeving, maar er wordt door de bewoners geen aanknopingspunt gezien om hierover in gesprek te gaan c.q. invloed uit te oefenen. Hierdoor bestaat er geen vruchtbare bodem voor communicatie.

Er wordt niet beantwoord aan de informatiebehoefte. De informatievoorziening vanuit initiatiefnemers en overheden wordt ervaren als uiterst summier en schiet te kort. Tegenstanders sturen wel regelmatig informatie toe. De mogelijkheid ontbreekt nu om de argumenten voor en tegen goed af te wegen. Een groot probleem vormt de geloofwaardigheid. Er is grote behoefte aan tijdige communicatie, openheid van zaken en duidelijke informatie vanuit deskundige, onafhankelijke bronnen. Dit ontbrak tot dusver en nu wordt informatie, ook vanuit de overheid, niet meer geloofd. Dat heeft ook te maken met de ontwikkelingen in het aardbevingsdossier.

Uit de gesprekken blijkt dat het geen eenvoudige opgave is om in de huidige omstandigheden alsnog in gesprek te komen. Grootschalige bijeenkomsten zien meerdere geïnterviewden niet zitten. Gesuggereerd is om gesprekken te voeren aan de keukentafel met een hapje eten. Breng mensen op ludieke wijze bij elkaar, bijvoorbeeld met zang of in theatervorm. De ervaring leert echter dat bijeenkomsten in kleiner verband geen garantie zijn voor succes. De posities zijn verhard en standpunten liggen te ver uiteen, de nuance ontbreekt.

### ***Participatie / profijt***

Meerdere geïnterviewden hebben er op gewezen dat binnen de huidige werkwijze niet gekeken is naar de consequenties voor het gebied als geheel. Hoe raakt het plan de belangen in het gebied, wat zijn hiervan de consequenties en wat wordt er gedaan om dit te compenseren en het gebied perspectief te bieden? Betrek hierin ook de aantasting van de kernkwaliteiten van het gebied, waardedaling onroerend goed en impact op het woon-, werk- en vestigingsklimaat. Als principieel bezwaar is genoemd het los koppelen van de verschillende elementen in de huidige discussie. De opstelling van windturbines, de afstand tot woningen, het type windturbine (hoogte, geluid) en het rendement voor de investeerders hebben een directe relatie met de lasten en lusten van het windpark.

Al deze aspecten vragen om vertaling in een redelijke tegemoetkoming / compensatie voor de gedupeerden enerzijds en het gebied als geheel anderzijds, zo blijkt uit de gespreksverslagen. Hierbij is aangegeven dat er eerst een reële business case gemaakt moet worden, waarin alle relevante zaken aan bod komen.

Participatie als mogelijkheid om mede eigenaar te worden kan niet op veel enthousiasme rekenen. Integendeel: het past niet bij eerdere negatieve ervaringen in dit gebied, de portemonnee van veel inwoners is ontoereikend en velen willen niet medeplichtig worden aan het windpark. Dat laatste geldt ook voor profijt: het is en blijft windgeld en dat wil niet iedereen accepteren. Betwijfeld wordt of een gebiedsfonds kans van slagen heeft. Dit heeft alleen zin als investeringen een directe relatie hebben met de eigen belevingswereld van de mensen in het gebied. Verschillende gesprekspartners hebben de indruk dat de middelen waarover gesproken wordt een druppel op de gloeiende plaat zijn: ontoereikend om de negatieve consequenties voor het gebied recht te zetten, laat staan bij te dragen aan toekomstperspectief voor de regio.

### ***Animo***

Meerdere geïnterviewden ervaren dat het windpark er door wordt gedrukt. Op de vraag of er vanuit de bevolking animo is om een actieve rol te spelen bij de invulling van communicatie, participatie en profijt, zijn de gespreksverslagen duidelijk: nee, niet op deze manier! Deze vraag wordt nu ervaren als mosterd na de maaltijd: de bevolking is in de stappen tot dusver geen stem gegund, terwijl de inhoudelijke keuzen direct samenhangen met verdeling van de lusten en lasten.

Geïnterviewden geven aan dat er onder de huidige omstandigheden geen behoefte is om mee te praten over de invulling van communicatie, participatie en profijt: de posities van voor- en tegenstanders zijn verhard en liggen zo ver uit elkaar dat er sprake is van strijd. Tegen deze achtergrond is er geen basis om te praten over draagvlak of acceptatie: meerdere geïnterviewden zien geen aanknopingspunten voor een gezamenlijke agenda / samenwerking met initiatiefnemers en betrokken overheden.

### ***Overige aandachtspunten geïnterviewden***

Door de huidige ontwikkelingen rondom het windpark staan de onderlinge verhoudingen op scherp. Er is er sprake van polarisatie binnen de dorpsgemeenschappen, initiatiefnemers worden niet meer vertrouwd. Verschillende gesprekspartners hebben hun zorgen hierover geuit en opgeroepen verdere escalatie te voorkomen.

Het windpark zal het aanzien en beleving van het gebied enorm veranderen: 50 windturbines met een hoogte van ca. 200 meter zullen juist in dit open gebied tot een totaal ander landschap leiden. Veel zorgen hebben te maken met de consequenties voor het woon-, werk en vestigingsklimaat (impact op de leefomgeving, visuele hinder overdag maar ook 's nachts in verband met de obstakelverlichting, geluid, impact op de gezondheid). Dat de windturbines op korte afstand van woningen worden geplaatst stuit op veel onbegrip. Geïnterviewden noemen een afstand van (minder dan) 400 meter en geven aan dat in ons omringende landen minimale afstanden gelden van 800 of 1200 meter.

Tijdens verschillende vraaggesprekken is de vrees geuit dat het windpark de krimp in het gebied zal verergeren. Om de krimp tegen te gaan is er behoefte is aan een economische impuls en versterking van de werkgelegenheid. Onderwerpen die het gebied kunnen versterken richten zich onder andere op goede en veilige infrastructuur, zowel in het gebied zelf, als voor verbinding met stedelijke gebieden. Het op peil houden van voorzieningen en goedkope / gratis stroom voor particulieren en bedrijven kan bijdragen aan het woon-, werk-, en vestigingsklimaat. Veel belang wordt gehecht aan glasvezelkabel. In een gebied met krimp, weinig bedrijvigheid en schrale voorzieningen is snel internet een must.

Zoals blijkt uit de gespreksverslagen is herhaaldelijk aangedrongen op een andere aanpak, als alternatief voor het huidige besluitvormingsproces op basis van de RCR procedure. Tijdens de vraaggesprekken is meerdere keren opgeroepen een pas op de plaats te maken: haal het huidige plan van tafel, erken dat het verkeerd is gegaan en neem de tijd en ruimte om het anders aan te pakken. Vanuit de geïnterviewden is er een dringende behoefte om de huidige RCR procedure te stoppen en opnieuw te beginnen: laat de huidige grondposities los en bied ruimte voor alternatieven. Daarbij wordt aangedrongen op een heldere business case voor het gebied als geheel: laat dat de basis zijn voor een invulling waar de bewoners nadrukkelijk bij betrokken worden. Tegen deze achtergrond pleiten meerdere geïnterviewden voor ruimte voor creativiteit, innovatie en alternatieve oplossingen. Voor de invulling van een alternatieve aanpak zijn verschillende suggesties en concrete aanbevelingen aangereikt door geïnterviewden. Tijdens meerdere gesprekken is nadrukkelijk de aandacht gevestigd op zonne-energie, zowel als onderdeel van de uitwerking van de duurzame energieopgave, als in de vorm van een volwaardig alternatief voor het windpark.

### ***Tot slot***

Het is aan de verantwoordelijke bestuurders om keuzen te maken en invulling te geven aan de vervolgstappen. Vanuit de geïnterviewden leeft de uitdrukkelijke wens om de mensen in het gebied serieus te nemen en de resultaten van de vraaggesprekken nadrukkelijk te betrekken bij de verdere besluitvorming.

- - -

# 1 INLEIDING

In dit inleidende hoofdstuk is de opdracht voor deze verkenning omschreven. De beschrijving van de werkwijze illustreert hoe door ons invulling is gegeven aan de opdracht. Aan het einde van dit hoofdstuk is een leeswijzer opgenomen.

## 1.1 Opdracht en werkwijze

Dit voorjaar is de procedure gestart voor het inpassingsplan voor het windpark De Drentse Monden en Oostermoer. Het gaat om een windpark van 150 MW. De Rijksoverheid coördineert de besluitvorming bij windprojecten groter dan 100 megawatt. Het gebied ligt in de Drentse Veenkoloniën en valt binnen de gemeentegrenzen van Borger-Odoorn en Aa en Hunze. Het windpark wordt gerealiseerd onder regie van het Rijk en het Rijk is verantwoordelijk voor het inpassingsplan.

Windpark De Drentse Monden en Oostermoer is een initiatief van drie partijen: Stichting Duurzame Energieproductie Exloërmond, Raedthuys Windenergie en Vereniging windpark Oostermoer. In totaal zijn hier ruim 100, lokaal gevestigde, agrarische bedrijven bij betrokken. Overeenkomstig de voorkeursvariant van de minister van Economische Zaken gaat het om een windpark van 150 MW, bestaande uit 50 turbines van 3 MW in een opstelling van 7 lijnen, zie bijlage 1. Vanuit de opdrachtgevers is aangegeven dat de omvang, locatie en aantal windturbines niet ter discussie staan.

Tegen deze achtergrond heeft bureau Elzinga & Oterdoom Procesmanagement een verkenning uitgevoerd in opdracht van het ministerie van Economische Zaken, de provincie Drenthe en de initiatiefnemers van het windpark. Onderzocht is of er vanuit de bewoners animo is om samen met de initiatiefnemers en overheden invulling te geven aan communicatie, participatie en profijt in het kader van genoemd windpark. In dit kader zijn inwoners, bedrijven en maatschappelijke organisaties benaderd voor een vraaggesprek. In bijlage 2 zijn de vragen weergegeven die tijdens de vraaggesprekken zijn voorgelegd. Bijlage 3 geeft het overzicht van de geïnterviewden.

Geprobeerd is om binnen de mogelijkheden van deze opdracht te komen tot een goede afspiegeling van de bewoners van het gebied. Wij hebben een voorstel gedaan aan de opdrachtgevers om personen te benaderen in de categorieën a) inwoners, b) bedrijfsleven en c) maatschappelijke organisaties. Hierbij hebben we ons gebaseerd op de verkenning die wij in 2011 hebben uitgevoerd in het kader van de Gebiedsvisie Windenergie in opdracht van de provincie Drenthe en de gemeenten Borger-Odoorn en Aa en Hunze<sup>1</sup>. Omdat het windpark ook veel impact zal hebben op Stadskanaal en omgeving, zijn naast bewoners in Aa en Hunze en Borger-Odoorn, ook bewoners binnen de gemeente Stadskanaal benaderd voor een vraaggesprek.

---

<sup>1</sup> Zie Gebiedsvisie Windenergie Fase 1: resultaten interviews / gesprekken. Dit rapport is eind 2011 door Elzinga & Oterdoom Procesmanagement opgesteld in opdracht van de provincie Drenthe en de gemeenten Borger-Odoorn en Aa en Hunze.

Vaak bleek het een lastige afweging om wel / niet mee te werken aan een vraaggesprek. Als de meningen binnen de eigen achterban of dorpsgemeenschap uiteen lopen, is het niet eenvoudig om namens deze groep eenduidige antwoorden te formuleren op de gestelde vragen. Een aantal personen / organisaties heeft om die reden afgezien van een vraaggesprek. Ook zijn personen op persoonlijke titel geïnterviewd en niet namens hun dorpsbelangenorganisatie. In totaal hebben 19 gesprekken plaatsgevonden, waarbij we 37 personen hebben gesproken: 20 organisaties en 6 privé personen. Met dorpsbelangen Gieterveen heeft geen vraaggesprek plaatsgevonden, wel is hun schriftelijke bijdrage opgenomen in deze rapportage.

Ook Tegenwind Veenkoloniën is benaderd voor een vraaggesprek. Zij willen eerst antwoord op de door hen gestuurde brief met 38 vragen, daarna willen ze overwegen om in gesprek te gaan. Geconstateerd is dat een inhoudelijk antwoord uitblijft en dat betekent dat er geen basis is voor deze overweging. Om die reden neemt Tegenwind Veenkoloniën niet deel aan deze verkenning.

Van de gesprekken is een verslag gemaakt, dat vervolgens als concept aan de geïnterviewde personen is voorgelegd. Op basis van de reacties zijn de verslagen, voor zover van toepassing, aangepast en vervolgens is de definitieve versie weer toegestuurd naar de geïnterviewde personen. Hierbij is door de geïnterviewden toestemming verleend om de definitieve versies van de verslagen op te nemen in deze rapportage. De resultaten van de vraaggesprekken zijn weergegeven in bijlage 4. Tijdens een aantal gesprekken is verwezen naar teksten, brieven of documenten. Voor zover relevant zijn deze teksten toegevoegd aan het betreffende gespreksverslag. In bijlage 5 is de presentatie weergegeven van het plan Solar Park Veenkoloniën.

## 1.2 Leeswijzer

De verslagen van de vraaggesprekken zijn weergegeven in bijlage 4. Dit vormt de kern van deze rapportage: hier staan de antwoorden op de gestelde vragen vanuit inwoners, bedrijfsleven en maatschappelijke organisaties. In vervolg op dit inleidende hoofdstuk, staat in hoofdstuk 2 de inbreng centraal met betrekking tot communicatie, participatie en profijt. Daarnaast zijn diverse andere onderwerpen aan bod gekomen tijdens de vraaggesprekken. Dit is verwerkt in hoofdstuk 3: overige aandachtspunten geïnterviewden. Hierin staan ook aanbevelingen en concrete suggesties van geïnterviewden voor een andere aanpak, als alternatief voor het huidige besluitvormingsproces op basis van de RCR procedure.

Zoals aangegeven bevat dit rapport een aantal bijlagen:

bijlage 1: indicatieve kaart windpark De Drentse Monden en Oostermoer;

bijlage 2: gestelde vragen tijdens de vraaggesprekken;

bijlage 3: overzicht geïnterviewden;

bijlage 4: gespreksverslagen;

bijlage 5: plan Solar Park Veenkoloniën.



## 2 COMMUNICATIE, PARTICIPATIE EN PROFIJT

Voor een goed beeld van de inbreng tijdens de vraaggesprekken wordt nadrukkelijk verwezen naar bijlage 4. Zonder deze inbreng tekort te willen doen, is in dit hoofdstuk een aantal belangrijke hoofdlijnen uit de gesprekken beschreven in relatie tot communicatie, participatie en profijt. Ter illustratie is een aantal citaten uit de gespreksverslagen opgenomen (cursief weergegeven tekst).

### Communicatie

Uit de gespreksverslagen blijkt grote onvrede over de wijze waarop tot dusver gecommuniceerd is met betrekking tot het windpark. Communicatie kan een belangrijk middel zijn tegen polarisatie, maar dat vraagt om wederzijds respect en ruimte voor elkaars mening. Dat moet de basis zijn voor de omgang met elkaar. Nu is dat moeilijk in te vullen: communicatie werkt alleen als de ontvanger vertrouwen heeft in de afzender en het veronderstelt een tweezijdige uitwisseling. De huidige werkwijze wordt ervaren als het eenzijdig zenden van boodschappen vanuit de initiatiefnemers / overheden, waarbij bewoners geen ruimte wordt geboden hun inbreng te leveren. Tijdens meerdere vraaggesprekken is opgeroepen tot een open dialoog, met ruimte voor de verschillende belangen en invalshoeken.

Tijdens de vraaggesprekken is aangegeven dat de bewoners niet betrokken zijn geweest bij de aanwijzing van dit gebied als zoekgebied voor windenergie binnen de provincie Drenthe (“*een windarm gebied*”). Ook is de omvang van de opgave en wijze van productie van duurzame energie niet aan de bevolking voorgelegd. Dat geldt ook voor de opstelling, locaties en type windturbines. Het windpark zal een grote impact hebben op de omgeving, maar er is voor de bewoners geen aanknopingspunt om hierover in gesprek te gaan c.q. invloed uit te oefenen. Dit is geen vruchtbare bodem voor communicatie.

Tot dusver wordt niet beantwoord aan de informatiebehoefte. Informatie vanuit de initiatiefnemers en overheid wordt ervaren als uiterst summier en schiet echt te kort, zo blijkt uit de gespreksverslagen: te laat en te weinig. *“Door de tegenstanders wordt wel frequent informatie toegestuurd. Er is nu geen goede mogelijkheid om argumenten voor en tegen af te wegen.”* Bied duidelijke informatie, geef openheid van zaken en laat alle relevante onderwerpen onderdeel van het gesprek zijn.

Hierbij is gewezen op het probleem van geloofwaardigheid. *“De bewoners hebben behoefte aan tijdige communicatie en goede, inhoudelijk onafhankelijke informatie. Een gedegen informatieverstrekking en voorlichting door een onafhankelijke partij zorgt voor vertrouwen. Maak duidelijk wat er speelt ten aanzien van gezondheid en risico’s en maak aan de hand van praktijkvoorbeelden duidelijk waar het over gaat. Dit ontbrak in het doorlopen proces en nu wordt informatie, ook vanuit de overheid, niet meer geloofd.”*

### Participatie / profijt

Participatie en profijt zijn instrumenten om lasten en lusten te verdelen. De geïnterviewden geven aan dat het nu heel moeilijk is om hier over te praten. Er is sprake van kennisachterstand bij overheden en burgers: waar praten we precies over, wat is de impact op direct omwonenden enerzijds en het hele gebied anderzijds? Wat levert het windpark op en wat brengt het aan negatieve effecten op woon-, werk- en vestigingsklimaat?

In de beleving van meerdere geïnterviewden is er binnen de huidige werkwijze niet gekeken naar de consequenties voor het gebied als geheel. Hoe raakt het plan de belangen in het gebied, wat zijn hiervan de consequenties en wat wordt er gedaan om dit te compenseren en het gebied perspectief te bieden? Betrek hierin ook de waardedaling van woningen, waar in een aantal gesprekken op gewezen is. Pas wanneer al deze aspecten inzichtelijk zijn, kan gesproken worden over verdeling van lasten en lusten: hoe worden negatieve effecten gecompenseerd en wat wordt er gedaan om het toekomstperspectief voor het gebied te versterken? Nu een reële beschouwing van consequenties voor de regio als geheel ontbreekt, is er sprake van een gemankeerd beeld van de werkelijkheid.

Als principieel bezwaar is genoemd het los koppelen van de verschillende elementen in de huidige discussie. De opstelling van windturbines, de afstand tot woningen, het type windturbine (hoogte, geluid) en het rendement voor de investeerders hebben immers een directe relatie met de lasten en lusten van het windpark. Al deze aspecten vragen om vertaling in een redelijke tegemoetkoming / compensatie voor de gedupeerden enerzijds en het gebied als geheel anderzijds. Uit de gespreksverslagen blijkt duidelijk de behoefte aan een reële business case waarin alle relevante zaken aan bod komen. Pas dan is er een basis voor gesprek over verdeling van lasten en lusten.

Participatie als mogelijkheid om mede eigenaar te worden kan niet op veel enthousiasme rekenen, zo blijkt uit de gespreksverslagen. Het past niet bij eerdere negatieve ervaringen in dit gebied, de portemonnee van veel inwoners is ontoereikend en velen willen niet medeplichtig worden aan het windpark. Dat laatste geldt ook voor profijt: het is en blijft windgeld en dat wil niet iedereen accepteren. Uit de gesprekken blijkt twijfel over de kans van slagen van een gebiedsfonds: *“Vaak gaat het om faciliteiten voor de omgeving waarbij het de vraag is of individuen zich hier in herkennen en er ook gebruik van maken. Zorg voor een directe relatie met de eigen belevingswereld”*. Verschillende geïnterviewden hebben de indruk dat de middelen waarover gesproken wordt een druppel op de gloeiende plaat zullen zijn: ontoereikend om de negatieve consequenties voor het gebied recht te zetten, laat staan bij te dragen aan toekomstperspectief voor de regio.

### Animo

Op de vraag of er vanuit de bevolking animo is om een actieve rol te spelen bij de invulling van communicatie, participatie en profijt, zijn de gespreksverslagen duidelijk: nee, niet op deze manier! Deze vraag wordt nu ervaren als mosterd na de maaltijd: de bevolking is in de stappen tot dusver geen stem gegund, terwijl de inhoudelijke keuzen direct samenhangen met verdeling van de lusten en lasten.

In de huidige situatie is er geen behoefte om mee te praten over de invulling van communicatie, participatie en profijt. Uit de gespreksverslagen blijkt dat de posities van voor- en tegenstanders zijn verhard en inmiddels zo ver uit elkaar liggen dat er sprake is van strijd: geen basis om te praten over draagvlak of acceptatie. Het ontbreekt aan aanknopingspunten voor een gezamenlijke agenda / samenwerking met initiatiefnemers en betrokken overheden.

### Geen “licence to produce”

Een aantal gesprekspartners gaat er min of meer van uit dat de windturbines er daadwerkelijk zullen komen. Anderen hopen juist dat dat tijdstip nog gekeerd kan worden: tijdens meerdere gesprekken is een dringende oproep gedaan om de komst van windturbines in het gebied te voorkomen. Dat wil niet zeggen dat iedereen tegen windmolens is, maar een grote meerderheid kan zich niet verenigen met de huidige plannen voor het windpark.

Herhaaldelijk is door geïnterviewden grote onvrede geuit over het proces tot nu toe. De gespreksverslagen laten duidelijk zien dat de huidige manier van werken heel veel wrevel en weerstand oproept. Verschillende geïnterviewden herkennen zich in de stelling van professor Bröring<sup>2</sup> dat er met betrekking tot het windpark De Drentse Monden en Oostermoer sprake is van onfatsoenlijk bestuur. Tijdens meerdere gesprekken is opgeroepen om te stoppen met de RCR procedure.

Meerdere geïnterviewden geven aan dat toen de RCR procedure van toepassing werd verklaard door het ministerie van Economische Zaken, daar nadrukkelijk als voorwaarde aan was gekoppeld dat de initiatiefnemers voor draagvlak moesten zorgen. In de beleving van veel gesprekspartners zijn de initiatiefnemers hierin echt tekort geschoten. Nu zit men in de loopgraven. Tijdens meerdere gesprekken is aangegeven dat aan de voorwaarde van draagvlak niet wordt voldaan. Hierbij is ook verwezen naar het draagvlakonderzoek van bureau Enneüs<sup>3</sup>. Het windpark wordt er door gedrukt, terwijl een “licence to produce” ontbreekt, zo valt te lezen in de gespreksverslagen. Deze werkwijze heeft inmiddels geleid tot scherpe tegenstellingen tussen initiatiefnemers en bevolking.

### Neem de bevolking serieus

Als basisbehoefte is nadrukkelijk genoemd dat men serieus genomen wil worden: wees eerlijk, open en transparant en bied de mogelijkheid voor een open gesprek. Kom tot een eerlijke verdeling van lasten en lusten. Geïnterviewden geven aan dat de dialoog met de bevolking tot dusver niet op gang is gekomen. Het is nu een plan **voor** het gebied in plaats van een plan **van** het gebied en dat is een wezenlijk verschil. Het windpark is van boven gedropt. Er wordt geen ruimte ervaren voor initiatieven en ideeën ‘bottom up’, terwijl daar juist kansen liggen voor betrokkenheid, dialoog en wederzijds profijt.

### Scherpe tegenstellingen, nuance ontbreekt

Het is geen eenvoudige opgave om in de huidige omstandigheden alsnog in gesprek te komen. Uit de gespreksverslagen blijkt dat de verschillen in belangen te groot zijn. Er is geen basis voor dialoog. Grootschalige bijeenkomsten zien meerdere geïnterviewden niet zitten: communicatie (voorlichting en inloopavonden) levert niets op, het werkt averechts. Gesteld wordt dat deze fase voorbij is in de Veenkoloniën, de tegenstellingen zijn hier groter dan in andere gebieden.

---

<sup>2</sup> Zie de uitzending van het televisieprogramma monitor op 4 oktober 2015. De heer Bröring is hoogleraar bestuursrecht aan de Rijksuniversiteit Groningen.

<sup>3</sup> Draagvlakonderzoek Windpark ‘De Drentse Monden en Oostermoer’, uitgevoerd door Enneüs onderzoek- en adviesbureau in opdracht van de gemeenten Aa en Hunze, Borger-Odoorn en Stadskanaal, december 2014.

Gesuggereerd is om gesprekken te voeren aan de keukentafel met een hapje eten. Breng mensen op ludieke wijze bij elkaar, bijvoorbeeld met zang of in theatervorm. Mogelijk kan de Peergroep hier een rol in spelen. De ervaring leert echter dat bijeenkomsten in kleiner verband geen garantie zijn voor succes. In kleiner verband is wel geprobeerd, maar dat heeft niks opgeleverd: de nuance ontbreekt, zo valt te lezen in de gespreksverslagen.

#### Time out, nieuwe start, regie terug naar het gebied

Voortgaan op de huidige route stuit op grote bezwaren en fel verzet. Veel geïnterviewden pleiten nadrukkelijk voor een andere insteek en een nieuw begin. Opgeroepen wordt de RCR en de huidige plannen voor het windpark van tafel te halen: erken dat het niet goed is gegaan en neem de tijd en ruimte om het anders aan te pakken. Tijdens meerdere gesprekken is er voor gepleit om de regie weer terug in de regio te leggen en bewoners en stakeholders gelegenheid te geven om hun inbreng te leveren: begin opnieuw, laat de huidige grondposities los en biedt ruimte voor alternatieve oplossingen. Tijdens de vraaggesprekken zijn hiervoor concrete aanbevelingen gedaan, zie hoofdstuk 3.

### 3 OVERIGE AANDACHTSPUNTEN VAN GEÏNTERVIEWDEN

Naast de inbreng met betrekking tot communicatie, participatie en profijt, zoals verwoord in hoofdstuk 2, zijn ook veel zorgen, aandachtspunten en boodschappen meegegeven door de geïnterviewden. Daar is in dit hoofdstuk aandacht aan besteed, inclusief concrete suggesties van geïnterviewden voor een andere aanpak als alternatief voor het huidige besluitvormingsproces op basis van de RCR procedure.

#### Zorgen over sociale impact

De Veenkoloniën kenmerken zich door langgerekte dorpslinten. Binnen deze kleine gemeenschappen kent men elkaar, vaak al generaties lang. Echter, door de huidige ontwikkelingen rondom het windpark staan de onderlinge verhoudingen op scherp. Er is er sprake van polarisatie binnen de dorpsgemeenschappen, initiatiefnemers worden niet meer vertrouwd. Onderlinge spanningen en dreigende escalatie zijn van grote invloed op de samenleving in het gebied. Hierin schuilt veel verdriet en zorg: gemeenschappen, verenigingen en sociale verbanden vallen uit elkaar. Door gebrek aan open dialoog in de afgelopen jaren is er nu geen ruimte meer voor nuance. Verschillende gesprekspartners hebben grote zorgen geuit over de sociale ontwrichting en opgeroepen de huidige situatie te doorbreken en verdere escalatie te voorkomen.

#### Zorgen over effecten op woon-, werk- en vestigingsklimaat

Het windpark zal het aanzien en beleving van het gebied enorm veranderen: 50 windturbines met een hoogte van ca. 200 meter zullen juist in dit open gebied tot een totaal ander landschap leiden. Hoe dat er uit komt te zien is moeilijk voor te stellen. Objecten met een dergelijke omvang en hoogte zijn in de wijde omtrek niet te vinden. Kenmerkende kwaliteiten van het gebied zijn rust, ruimte en het cultuur-historisch unieke landschap. Vanuit die invalshoek is door overheden en ondernemers veel geïnvesteerd in recreatie en toerisme: de belangrijkste economische motor in het gebied. Een windpark van deze omvang zal deze kwaliteiten niet bepaald versterken. Veel zorgen hebben te maken met de consequenties voor het woon-, werk en vestigingsklimaat (impact op de leefomgeving, visuele hinder overdag maar ook 's nachts in verband met de obstakelverlichting, geluid en consequenties voor de gezondheid). Dat de windturbines op korte afstand van woningen worden geplaatst stuit op veel onbegrip. Geïnterviewden noemen een afstand van (minder dan) 400 meter en geven aan dat in ons omringende landen minimale afstanden gelden van 800 of 1200 meter. Meerdere geïnterviewden zijn bezorgd dat het windpark de bevolkingskrimp zal versterken, waardoor voorzieningen en werkgelegenheid in dit sociaal-economisch zwakke gebied nog verder onder druk komen te staan.

#### Waardedaling onroerend goed, planschade ongeschikt instrument

Tijdens meerdere vraaggesprekken is aandacht gevraagd voor waardedaling van onroerend goed. Vastgoed wordt door banken afgewaardeerd, waardoor huizen met een hypotheek opeens onder water komen te staan. Mensen die altijd geïnvesteerd hebben in hun woning om een financiële reserve voor later op te bouwen, komen zo bedrogen uit. Bewoners zitten gevangen in hun eigen huis. Een aantal gesprekspartners heeft aangegeven dat planschade volstrekt ontoereikend is: het is een ingewikkeld instrument dat pas achteraf ingezet kan worden. Planschade richt zich niet op het vaststellen van de schade of waardedaling, maar vergelijkt de waarde van de planologische ruimte in de oude en nieuwe situatie onder het aangepaste bestemmingplan. Dat doet geen recht aan de belangen van bewoners die te maken krijgen met de consequenties van het windpark. Daarom is planschade ongeschikt voor deze situatie.

### Behoeftte aan heldere business case

Zoals beschreven wordt nu niet goed onderzocht wat de impact van het windpark op de regio zal zijn. Dat wordt als groot bezwaar gezien. De geïnterviewden pleiten voor een reële compensatie van schade als gevolg van het windpark, zowel voor direct betrokkenen als voor het gebied als geheel: kom met reële voorstellen om de schade en overlast te compenseren en het gebied weer perspectief te bieden. In één van de gesprekken is aangegeven dat al deze elementen thuis horen in een business case, waarin op gebiedsniveau alle lusten en lasten worden meegenomen. Dat moet eerst goed uitgewerkt worden. Pas daarna is er een basis voor het gesprek met bewoners en ondernemers in het gebied.

### Energietransitie

Het streven naar duurzaamheid staat niet ter discussie. Men wil in grotere mate zelfvoorzienend zijn, ook op energiegebied. De bereidheid om bij te dragen aan de energietransitie is juist groot, alleen niet op deze manier. Laat de huidige middeldiscussie los, dan kan de aandacht zich richten op een gedragen invulling van de opgave voor het gebied met betrekking tot duurzame energie / energietransitie en versterking van het woon-, werk-, en vestigingsklimaat. Bied ruimte voor creativiteit, innovatie en alternatieve oplossingen. Nadrukkelijk is de aandacht gevestigd op zonne-energie, zowel als onderdeel bij de uitwerking van de duurzame energieopgave als in de vorm van een volwaardig alternatief voor het windpark. De discussie moet zich niet beperken tot de productie van duurzame energie. Het gaat immers ook om buffering c.q. opslag van energie. Wanneer productie en verbruik met elkaar in balans zijn qua hoeveelheid energie en in de tijd, wordt een forse sprong gemaakt in de energietransitie. Voorkom dat regelgeving innovatie in de weg staat. Naar voren is gebracht dat het in dit verband kan helpen om de Veenkoloniën als pilotgebied aan te wijzen. Ook is gepleit voor een energie unie binnen de EU, zodat er één energiemarkt geldt voor Europa met dezelfde regels en fiscale regimes. Nu domineren de belangen van individuele landen en dat draagt niet bij aan een goede aanpak van het energievraagstuk.

### Versterking gebied

Tijdens de vraaggesprekken is ook aandacht besteed aan onderwerpen die het gebied kunnen versterken. Meerdere geïnterviewden pleiten voor verbetering van de sociaal-economische situatie in het gebied: investeringen die de werkgelegenheid stimuleren. Genoemd zijn onder andere goede en veilige infrastructuur, zowel in het gebied zelf (verlichting, goede recreatieve ontsluiting) als voor verbinding met stedelijke gebieden (vaarroute Ter Apel-Groningen, Hoge snelheidslijn Groningen-Amsterdam). Het op peil houden van voorzieningen en goedkope / gratis stroom voor particulieren en bedrijven kan bijdragen aan het woon-, werk-, en vestigingsklimaat. Veel belang wordt gehecht aan glasvezelkabel, zo blijkt uit meerdere gespreksverslagen. Snel internet is de norm en als daar niet aan voldaan wordt, komen bedrijven en bewoners fors op achterstand. In een gebied met krimp, weinig bedrijvigheid en schrale voorzieningen is goed internet een must.

### Enquête

Van verschillende kanten is de suggestie aangereikt om een enquête te houden onder de bewoners van het gebied. Voor een goede afspiegeling van de gedachten en meningen over het windpark in dit gebied, is het zinvol om als aanvulling op deze verkenning een enquête te verspreiden, zo valt te lezen in bijlage 4. Nu is slechts een beperkt aantal personen geïnterviewd en het is de vraag of dit een representatief beeld geeft. Een enquête biedt een vollediger beeld van de meningen in het gebied.

### Aanbevelingen van geïnterviewden voor vervolgstappen

In het vorige hoofdstuk is aangegeven dat meerdere geïnterviewden oproepen om de RCR procedure en de huidige plannen voor het windpark van tafel te halen. Zij pleiten voor een andere aanpak, als alternatief voor het huidige besluitvormingsproces op basis van de RCR procedure.

Hierbij zijn als aandachtspunten / uitgangspunten genoemd:

- mensen serieus nemen, open dialoog en een eerlijke verdeling van lasten en lusten;
- “do no harm”: berokken geen schade aan mens en omgeving;
- definieer de opgave voor het gebied met betrekking tot duurzame energie / energietransitie en laat de bewoners en betrokken partijen samen bepalen hoe invulling te geven aan duurzame energie en de beoogde energietransitie;
- redeneer vanuit het belang van het gebied, zonder vooraf vast te zitten aan aantallen windturbines of grondposities van individuele boeren;
- hanteer een reële business case met oog voor lusten en lasten op gebiedsniveau, in plaats van de huidige werkwijze waarbij diverse consequenties niet worden meegenomen (aantasting kernkwaliteiten van het gebied, waardedaling onroerend goed, impact op woon-, werk- en vestigingsklimaat);
- laat ruimte voor alternatieven, werk vanuit een open dialoog en bied ruimte voor inbreng vanuit verschillende belangen en invalshoeken om tot oplossingen te komen voor versterking van het woon-, werk- en vestigingsklimaat (economische impuls).

Uit de gespreksverslagen komen de volgende concrete opties naar voren:

- a) benoeming marktmeester (ingebracht door NLVOW<sup>4</sup>);
- b) installatie Commissie van Goede Diensten (ingebracht door de NMF Drenthe<sup>5</sup>);
- c) open planproces (onderop (ingebracht door de BOKD<sup>6</sup>)).

In de betreffende gespreksverslagen zijn bovenstaande opties nader omschreven, zie bijlage 4.

Naast bovenstaande aanbevelingen voor een alternatieve aanpak is ook het plan Solar Park Veenkoloniën onder de aandacht gebracht vanuit de werkgroep Solar, een werkgroep van de Vereniging van Bedrijven Kanaalstreek (VVBK) en Ondernemersvereniging Buinermond.

Hun oproep is om naar de bevolking te luisteren: kies niet voor wind, maar voor zon. De ondernemers geven aan dat het solar park een volwaardig alternatief biedt, waar wel draagvlak voor is. In bijlage 5 is een presentatie van het plan opgenomen.

### Tot slot

Meerdere geïnterviewden roepen de bestuurders op om de bewoners serieus te nemen. De hoop is dat deze rapportage, juist op dit cruciale moment voorafgaand aan het ontwerpbesluit van het inpassingsplan, daar nadrukkelijk aan bij zal dragen.

- - -

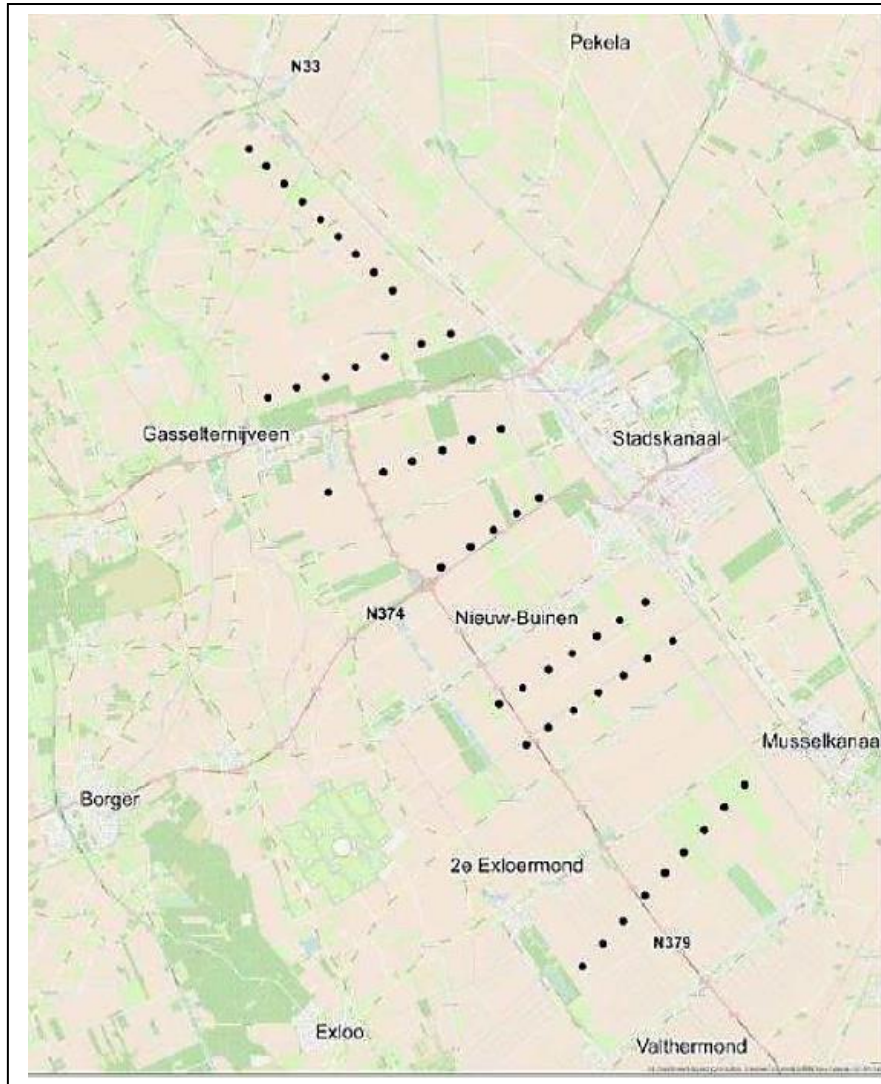
---

<sup>4</sup> NLVOW staat voor Nederlandse Vereniging Omwonenden Windturbines.

<sup>5</sup> NMF Drenthe staat voor de Natuur en Milieufederatie Drenthe.

<sup>6</sup> BOKD staat voor Brede Overleggroep Kleine Dorpen.

## BIJLAGE 1: INDICATIEVE KAART WINDPARK DE DRENTSE MONDEN EN OOSTERMOER



Indicatieve kaart van 150 MW  
verdeeld over 50 molens van 3 MW  
in een opstelling van 7 lijnen.  
Bron: [www.bureau-energieprojecten.nl](http://www.bureau-energieprojecten.nl)



## BIJLAGE 2: GESTELDE VRAGEN TIJDENS DE VRAAGGESPREKKEN

1. NAW gegevens gesprekspartner
2. Welk(e) belang / organisatie vertegenwoordigt u?
3. Gelet op de RCR procedure: waar hebben de bewoners van het gebied behoefte aan?
4. Communicatie: hoe kan de communicatie vanuit het windpark het beste worden ingevuld?
5. Participatie / profijt:
  - a) over welke onderwerpen moet het gaan?
  - b) wat zou een geschikte invulling kunnen zijn?
6. Moet de bevolking een actieve rol spelen bij de invulling van communicatie, participatie en profijt?
7. Zo ja, hoe kan hier invulling aan gegeven worden / hoe te organiseren?
8. Welke boodschap wilt u meegeven aan de initiatiefnemers en betrokken overheden?
9. Overige zaken / opmerkingen

## BIJLAGE 3: OVERZICHT GEÏNTERVIEWDEN

Overzicht geïnterviewden in het kader van de verkenning windpark De Drentse Monden en Oostermoer.

nr	Inwoners	Aantal personen	nr	Bedrijfsleven	Aantal personen	nr	Maatschappelijke organisaties	Aantal personen
1	Dorpsbelangen Gasselternijveen	5 p	1	RECRON / Toeplah, mw. Oosterhuis	1 p	1	NLVOW, dhr. Koers	1 p
2	Privé personen: de heren Blaauw en Kupers, Gieterveen	2 p	2	NVO NCW, dhr. Lobeek	1 p	2	NMF Drenthe, dhr. Hoekstra	1 p
3	Privé persoon: de heer De Vor, Gasselterboerveenschemond	1 p	3	LTO Noord, dhr. Ruhé	1 p	3	Projectbureau BOKD, dhr. Hummel	1 p
4	Privépersonen: mevrouw Loman en de heren Dost en Van der Vlag, 1e Exloërmond	3 p	4	VVBK Ondernemersvereniging Buinermond + hun gezamenlijke solar team.	7 p	4	WEDEKA, dhr. Mug	1 p
5	Dorpsbelangen Gasselternijveenschemond	3 p	5	AVEBE, dhr. Bruinenberg	1 p	5	GGD Drenthe, mw. Elders-Meijerink	1 p
6	Dorpsbelang 2e Exloërmond	1 p	6	OVBO, dhr. Wegman	1 p	6	Woningcorporaties Woonborg, De Volmacht, Lefier en St. Woonservices Drenthe	4 p
	<b>Schriftelijke bijdrage</b>						<b>Wetenschap</b>	
7	Dorpsbelangen Gieterveen					7	Prof. Strijker, RUG, hoogleraar plattelandsonwikkeling, tevens inwoner van het gebied	1 p
			<b>Totalen</b>					
6 gesprekken, 15 personen 3 dorpsbelangenorganisaties 6 privé personen 1 schriftelijke bijdrage dorpsbelangen Gieterveen			6 gesprekken, 12 personen 7 organisaties			7 gesprekken, 10 personen 10 organisaties		
<b>Totaal:</b> 19 gesprekken, 37 personen 20 organisaties 6 privé personen 1 schriftelijke bijdrage dorpsbelangen Gieterveen								

## BIJLAGE 4: GESPREKSVERSLAGEN

### 1 Recron/Toeplah, mevrouw G. Oosterhuis

	Vraag	Antwoord
1.	NAW gegevens gesprekspartner	Mw. G. Oosterhuis Gieten
2.	Welk(e) belang / organisatie vertegenwoordigt u?	Recron / Toeplah
3.	Gelet op de RCR procedure: waar hebben de bewoners van het gebied behoefte aan?	<p>De initiatiefnemers zijn van start gegaan met slechte en late communicatie. De planvorming had waarschijnlijk meer kans van slagen gehad als de initiatiefnemers direct met de bevolking in gesprek waren gegaan. Er had dan een win-win situatie kunnen ontstaan. Mensen willen meer zelfvoorzienend zijn, misschien wel door een eigen windmolen te plaatsen. De landbouw is tekort geschoten, een open dialoog met de bevolking heeft niet plaatsgevonden. Ook had in de communicatie meer aangestuurd moeten worden op het grijpen van kansen. De grondsoort weerspiegelt de mentaliteit van de bevolking. Hou daar rekening mee in je benadering / communicatie. Ook is er sprake van veel import, mensen die bewust de rust en ruimte hebben opgezocht en nu geconfronteerd worden met een groot windmolenpark.</p> <p>Er is behoefte aan:</p> <ul style="list-style-type: none"> <li>• Duidelijke communicatie</li> <li>• Meer zelfvoorzienend leven</li> <li>• Denken in profijt en (alternatieve) kansen (bungee jump, klimwand)</li> </ul> <p>Mevrouw Oosterhuis vindt dat mensen zich bewust moeten zijn van maatschappelijke verplichtingen. Ook vindt ze dat zodra windmolenenergie achterhaald blijkt, besloten moet kunnen worden om bijvoorbeeld na 20 jaar de molens weer af te breken.</p>
4.	Communicatie: hoe kan de communicatie vanuit het windpark het beste worden ingevuld?	<p>De dialoog is te laat gestart, er is veel vernield en verhard in de relationele sfeer waardoor partijen ook privé geen contact meer hebben. Er is angst en onzekerheid. De krant is als communicatiemiddel afstandelijk en eenzijdig.</p> <p>Suggesties voor het invullen van de communicatie:</p> <ul style="list-style-type: none"> <li>• Gesprekken voeren aan de keukentafel met een hapje eten, in een kleinschaliger verband. De ervaring leert dat in grote massa slechts een paar onruststokers de toon zetten.</li> <li>• Communiceren in kleine gemeente overstijgende deelgebieden (bijvoorbeeld conform Leader programma).</li> <li>• Goed kijken naar de structuur van de communicatie: bottom up kan een positieve wending onderaan creëren terwijl het windpark nu van bovenaf is gedropt. Er moet duidelijk gemaakt worden welk profijt het oplevert.</li> <li>• Goed kijken naar degene die de zaak leidt, daar valt en staat het mee. Soms is het beter een vrouw als (gespreks)leider aan te wijzen.</li> </ul>

5.	Participatie / profijt: a) over welke onderwerpen moet het gaan?	<ul style="list-style-type: none"> <li>• Bewoners vrij houden van energiekosten.</li> <li>• Het gebied aantrekkelijker maken in balans met de natuur.</li> <li>• Dorpshuizen.</li> <li>• Stimuleren van scholing.</li> <li>• Aanleg van glasvezel: genereert werkgelegenheid en van belang voor (ouderen)zorg.</li> </ul>
	b) wat zou een geschikte invulling kunnen zijn?	<ul style="list-style-type: none"> <li>• Er kan ingezet worden op zorg voor ouderen bijvoorbeeld in de vorm van een wagen die langs rijdt voor service verlening op het gebied van bankzaken en uitgifte medicatie.</li> <li>• Eexterveen is een mooi voorbeeld, er staat een mooi dorps huis als ontmoetingsplek en er is een natuurspeelplaats. Het toont aan dat kansen gegrepen moeten worden en de schouders eronder gezet moeten worden.</li> <li>• Initiatieven waar draagvlak voor is moeten niet worden weerhouden door starre regelgeving: stimuleer creativiteit zoals bijvoorbeeld plannen voor een werklandgoed in het historisch landschap (wonen- werken op plaatsen waar vroeger ook bebouwing heeft gestaan).</li> <li>• De recreatiesector is van groot belang binnen de gemeente. Verdere ontwikkeling vraagt om een goede recreatieve ontsluiting: meer fietspaden t.b.v. kleinere rondjes, goed onderhoud en toegankelijkheid van natuurgebieden.</li> </ul>
6.	Moet de bevolking een actieve rol spelen bij de invulling van communicatie, participatie en profijt?	Participeren in een eigen windmolen is in het kader van de toenemende trend naar zelfvoorzienendheid eigenlijk niet gek. Minder afhankelijk, meer voorzien in de eigen behoeften zie je ook terug in kleinschalige initiatieven, streek eigen (biologische) producten en de tuin met eigen groenten. Het is echter de vraag of participatie d.m.v. geld investeren in een windpark zal aanslaan. Het heeft wel kans van slagen als dit wordt gerealiseerd met het opzetten van kleine coöperaties. Ook hierin moet kleinschaligheid gezocht worden. De landbouw verdient flink aan een windpark maar het gebied moet mee profiteren: wees ruimhartig! Ze voegt toe dat mensen zelf initiatief moeten tonen, om als gesprekspartner aan tafel te kunnen plaats nemen, op voorwaarde dat de initiatiefnemers ook echt iets te bieden hebben.
7.	Zo ja, hoe kan hier invulling aan gegeven worden / hoe te organiseren?	Met het instellen van een gebiedsfonds kan het geld besteed worden aan de ingediende voorstellen en projecten die betrekking hebben op de directe woonomgeving. De bestuurlijke structuur van het fonds is belangrijk want bij toekenning en gunning van een bedrag moeten transparantie en inspraak gewaarborgd zijn. Gedacht kan worden aan een projectgroep met daarboven een stuurgroep, die in openbaarheid werkt. Nota bene: hou het praktisch en overzichtelijk: geen bobo's. Over de invulling denkt ze aan interactie van de deelnemers en geeft ze als voorbeeld een mobiele tafel waarbij ieder aanschuift op zijn eigen stoel. Dit resulteert in een divers gezelschap en kan resulteren in meer wederzijds begrip.
8.	Welke boodschap wilt u meegeven aan de initiatiefnemers en betrokken overheden?	Iedereen kent maatschappelijke verplichtingen, het ene gebied wordt geconfronteerd met een windpark en het andere met een asielzoekerscentrum. Mevrouw Oosterhuis stelt voor op ludieke wijze (zang Erwin de Vries) of in theatervorm weer te geven hoe het gebied om kan gaan met veranderingen. Als voorbeeld noemt ze de Peergroep, die in staat is door middel van toneel verbintenissen te creëren. Een voorstelling is geslaagd als dit iets los maakt bij de bezoeker. Mevrouw Oosterhuis maakt zich sterk voor verbinding op een alternatieve manier. Er moet getoond worden wat je te bieden hebt en het vertrouwen in elkaar moet hersteld worden. Haar boodschap is: laagdrempelig en kleinschalig (met hapje). Tenslotte moet de politiek oprecht overkomen, moet zij de politieke kleur laten varen en moet er worden opgeroepen tot eensgezindheid. "En zorg voor tempo, ook als het van bovenaf gedropt wordt."

9.	Overige zaken / opmerkingen	Mevrouw Oosterhuis voegt nogmaals toe dat het belangrijk is andere invalshoeken te zoeken. Mensen zijn bang voor veranderingen. Ook geeft ze aan dat windmolens tijdelijk zijn en dat het afbreken vastgelegd moet worden. Ze eindigt het interview met een citaat van Piet Boon: "Tegenwind is wind mee, als je de andere kant opgaat. Er komen altijd weer nieuwe kansen."
----	-----------------------------	---

## 2. Vereniging Dorpsbelangen Gasselternijveen, de heren J.W. Koops, J. Konijn, W.J. Banus, W. Tuijt, W. Possemis

	Vraag	Antwoord
1.	NAW gegevens gesprekspartner	J.W. Koops J. Konijn W.J. Banus W. Tuijt W. Possemis  Gasselternijveen
2.	Welk(e) belang / organisatie vertegenwoordigt u?	Vereniging Dorpsbelangen Gasselternijveen (vereniging kent inschrijving bij KvK)
3.	Gelet op de RCR procedure: waar hebben de bewoners van het gebied behoefte aan?	<p>Vanaf 2011 is dorpsbelangen betrokken bij dit onderwerp, ze heeft haar nek uitgestoken en diverse pogingen ondernomen om in contact te komen met de initiatiefnemers, maar dat is niet gelukt. Dit is een zeer kwalijke zaak. Gewezen wordt op bijeenkomsten in het verleden waarin de initiatiefnemers zich helaas nooit lieten horen. Het grootste probleem is dat het plan is gedropt en daarbij is de bevolking in het ongewisse gelaten. De massale weerstand had voorkomen kunnen worden als de initiatiefnemers vroegtijdig met bevolking in gesprek waren gegaan. Dorpsbelangen initieerde wel ettelijke gesprekken met de gemeente, kwam met alternatieven en bood compromissen aan, maar hier werd niets mee gedaan. Deze irritatie is veroorzaakt door de initiatiefnemers en de halsstarrigheid van de minister. Dorpsbelangen heeft zich steeds pro-actief opgesteld, bijeenkomsten georganiseerd / financieel ondersteund en alternatieven naar voren gebracht, maar dit heeft allemaal niet gewerkt. Zo kom je op de gedachte om inbreng en overleg los te laten en de barricades op te gaan. "De molens draaien voor de boeren en de bevolking kijkt er tegenaan", is de opvatting. De vergelijking met gaswinning in Groningen wordt aangehaald waarin de minister ook niet meer geloofwaardig overkomt.</p> <p>Vanuit dorpsbelangen is men zeer gemotiveerd om bij te dragen aan duurzaamheid en hierin ook zelf verantwoordelijkheid te nemen. Dit zien we terug in het multifunctioneel centrum in Gasselternijveen waar aardwarmte is toegepast en binnenkort zonnepanelen worden geplaatst. Het dorp is zich bewust van de verantwoordelijkheid op het gebied van duurzaamheid. Niet voor niets zijn zonnepanelen als alternatief voor windmolens ingebracht. Hierop komt zelfs geen reactie en blijkt discussie niet mogelijk.</p> <p>Dorpsbelangen pleit voor behoud van leefbaarheid in het gebied: windmolens maken het gebied onaantrekkelijk waardoor er geen nieuwe bewoners komen en jongeren wegtrekken: dat verergert de krimp! Hou het gebied aantrekkelijk en investeer daar ook in, bijvoorbeeld door de vaart in Gasselternijveen weer open te maken, niet door het gebied vol te zetten met windmolens. Ook is er veel energie gestoken in het</p>

		<p>meanderen van de Hunze en dit roept de vraag op of dit strookt met een landschap met windturbines. De gemeente zet zich in voor recreatie en cultuur maar vergeet de impact van de windmolens in het veenkoloniale deel.</p> <p>Er is behoefte aan contact en transparantie: echt gesprekspartner zijn en een open dialoog zonder de boel van tevoren dicht te timmeren: alternatieven moeten serieus worden overwogen. Dit had allemaal al lang moeten gebeuren.</p>
4.	Communicatie: hoe kan de communicatie vanuit het windpark het beste worden ingevuld?	<p>Er is inmiddels een enorme leemte, een oorverdovend zwijgen ontstaan. Men vraagt zich hardop af wat er nog te communiceren valt: je krijgt een opdracht uit Brussel, er is gekozen voor windenergie en elke provincie moet zijn aandeel leveren. Aan de andere kant: er is nog geen schep in de grond gezet en er zijn andere energiebronnen / alternatieven. De definitieve besluitvorming moet nog plaatsvinden, de Tweede Kamer kan haar stem nog laten horen voor een alternatieve invulling.</p> <p>Hoe kan de communicatie het beste worden ingevuld:</p> <ul style="list-style-type: none"> <li>• Dialoog, maar gevreesd wordt dat dit inmiddels te laat is.</li> <li>• Transparantie, tijdige en goede communicatie en geen eenzijdige mededelingen.</li> <li>• Publicatie in de zomermaanden moet worden vermeden. Het lijkt een bewuste keuze om dit in vakantietijd te doen waardoor veel mensen het niet zullen lezen. Dit resulteert weliswaar in minder reacties maar in veel meer frustratie / weerstand.</li> </ul>
5.	Participatie / profijt: a) over welke onderwerpen moet het gaan?	<p>Profijt: een rekensom leert dat er jaarlijks maximaal 300 euro per huishouden beschikbaar zou komen maar voor amper een euro per dag wil je niet de ergernis om de hele tijd tegen die massale windmolens aan te moeten kijken. Dit ziet men als spiegeltjes en kraaltjes waarmee de bevolking niet serieus wordt genomen.</p> <p>Windmolens zullen het gebied niet veel werkgelegenheid opleveren, bij zonnepanelen wellicht meer.</p> <p>Participatie spreekt in dit gebied niet aan. Er zijn genoeg ervaringen met aandelenperikelen (melkfabriek, strokarton en voormalige scheepswerven). Behalve Avebe is hiervan niets blijven bestaan.</p> <p>Het vroegere veen, steenkool en het huidige gas zijn niet de energiebronnen voor de toekomst: dat is elektriciteit. De dorpsgemeenschap wil graag zelfvoorzienend zijn qua energie, bijvoorbeeld door een mix van zonnepanelen en een beperkt aantal windmolens.</p> <p>De discussie moet daarom gaan over de volgende zaken:</p> <ul style="list-style-type: none"> <li>• Stel ons een paar grote accu's beschikbaar ten behoeve van opslag van elektriciteit. Door zelf duurzame energie te produceren (bijvoorbeeld door beperkt aantal dorpsmolens en zonne-energie) worden we zelfvoorzienend op energiegebied. Bovendien kunnen we dan middelen voor het gebied creëren door in te kopen bij overschot en te verkopen bij vraag op de energiemarkt (er wordt bijvoorbeeld een onderlinge coöperatie opgericht om ook te handelen in elektriciteit) . Dit is een structurele verbetering: zelfvoorzienend op basis van lokaal geproduceerde duurzame energie en middelen voor investeringen in de leefbaarheid van het gebied. De verhouding in verbruik (ca. 20% door huishoudens en ca. 80% door de industrie) geeft een duidelijk argument om niet zoveel windturbines in de Veenkoloniën te plaatsen. Dit gebied moet geen wingewest ten behoeve van industrieel energiegebruik. Daarbij wordt opgemerkt dat het gebied vanwege het windklimaat relatief lage opbrengsten genereert.</li> </ul>

		<ul style="list-style-type: none"> <li>• Uitkopen wanneer een woning onverkoopbaar blijkt terwijl de bewoners willen verhuizen: nu zitten mensen gevangen in hun huis! Nu al blijkt de woningverkoop niet aan te trekken in tegenstelling tot andere gebieden en ligt de verkoopprijs soms 30% lager. De WOZ waarde zou als uitgangspunt kunnen gelden voor het opkopen van woningen.</li> <li>• Hoge snelheidslijn Groningen-Amsterdam. Gasselternijveen kent een goede (OV) ontsluiting met Groningen en ziet een HSL als verrijking voor het gebied: ontsluiting woon – werk verkeer, recreatie, werkgelegenheid en groei in inwoners.</li> <li>• Zorg dat windmolens er tijdelijk staan en na ca. 25 jaar weer moeten worden afgebroken.</li> </ul>
	b) wat zou een geschikte invulling kunnen zijn?	Zie a.
6.	Moet de bevolking een actieve rol spelen bij de invulling van communicatie, participatie en profijt?	Nee. Alle energie die erin gestoken wordt is verspilde energie. De provincie heeft een gigantische blunder gemaakt met de aanwijzing van dit gebied en nu is niets meer bespreekbaar. Als het proces doorgaat op de manier zoals het tot nu is gegaan heeft het geen zin een rol te spelen. Alles is al gedictieerd. De dialoog ontbreekt.
7.	Zo ja, hoe kan hier invulling aan gegeven worden / hoe te organiseren?	Niet aan de orde.
8.	Welke boodschap wilt u meegeven aan de initiatiefnemers en betrokken overheden?	Dialoog vanuit initiatiefnemers en vanuit minister Kamp is niet op gang gekomen. Of het nog op gang kan komen is zeer de vraag gelet op de ervaringen tot dusver. Het heeft alleen zin als er echt sprake is van een open gesprek.
9.	Overige zaken / opmerkingen	Voor een goede afspiegeling van de gedachten en meningen over het windpark in dit gebied is het zinvol om als aanvulling op deze verkenning een enquête te verspreiden. Het is jammer dat dit eenvoudig instrument niet is ingezet om in beeld te krijgen hoe de bevolking denkt.

### 3. NLVOW, de heer A. Koers

	Vraag	Antwoord
1.	NAW gegevens gesprekspartner	Prof. dr. Albert Koers Voorzitter bestuur NLVOW
2.	Welk(e) belang / organisatie vertegenwoordigt u?	NLVOW (Nederlandse Vereniging Omwonenden Windturbines)

3.	Gelet op de RCR procedure: waar hebben de bewoners van het gebied behoefte aan?	<p>Als basale behoefte van de bewoners noemt de heer Koers het eerlijk delen van de lusten en de lasten. Bewoners hebben daar geen vertrouwen in en de insteek van de windsector schiet tekort. De NWEA (windsector) heeft een gedragscode gemaakt die de minister heeft omarmd. De NLVOW is het hier niet mee eens omdat het geen recht doet aan eerlijk delen van lasten en lusten. Daarom heeft de NLVOW een eigen gedragscode gemaakt. Hierbij spelen onderstaande issues.</p> <ul style="list-style-type: none"> <li>• Planparticipatie: de gedragscode van de NWEA schiet te kort, is te algemeen. De intenties zijn goed maar garanties ontbreken.</li> <li>• Projectparticipatie: delen in de opbrengsten/winsten van het park. Bewoners willen weten wat ze er voor terugkrijgen als ze geconfronteerd worden met een windpark. Bij de NWEA is dit slechts een opsomming van mogelijkheden.</li> <li>• Compensatie van waardevermindering van huizen. De NWEA heeft dit niet opgenomen in haar gedragscode maar er moet wel degelijk een regeling komen voor compensatie bij waardevermindering van onroerend goed: planschade voldoet niet.</li> </ul> <p>Toelichting compensatie / planschade: de studies met betrekking tot planschade beperken zich tot de situatie in Nederland en dateren van de periode dat turbines bij boeren op het erf stonden. De schade is 2% en dat komt in Nederland neer op ca. 4 miljard euro. Dit onderwerp wordt wel zo nu en dan geagendeerd, maar is lastig omdat een planschadeberekening pas gemaakt kan worden wanneer het bestemmingsplan definitief is. De aanleg van een windpark duurt 6 tot 8 jaar en dat betekent onduidelijkheid bij verkoop van een huis in die jaren want dan kun je nog niet spreken van planschade. Planschade houdt in: het vergelijken en afwegen van de waarde van de planologische ruimte die bestaat in de oude situatie naast die onder het nieuwe bestemmingsplan. Op dit moment zijn dat minimale bedragen (200 tot 2000 euro) en bovendien is het onderwerp moeilijk voor een leek om daar grip om te krijgen. Daarom pleit de NLVOW voor compensatie van de waardevermindering van onroerend goed. EZ is bang dat wanneer compensatie voor windenergie in gang wordt gezet dit voor alle infrastructurele veranderingen gaat werken en zich als een olievlek zal uitbreiden.</p> <p>De heer Koers licht toe dat het voor de Veenkoloniën een vraagteken is waarom de hele Drentse opgave van windenergie voor rekening komt van vier gemeenten in de Veenkoloniën terwijl dat een windarm gebied is. Waarom is de opgave niet meer verspreid over de gehele provincie? Ook is de bescherming tegen geluidsoverlast in Nederland te mager: hier wordt 400 meter aangehouden als minimale afstand tussen woning en windturbine, in Duitsland is dat minimaal 800 meter en in Denemarken minimaal 1200 meter. Ook noemt de heer Koers de grote impact van de nachtelijke obstakelverlichting, bedoeld om vliegverkeer (lees traumahelikopter en kleine vliegtuigen) te waarschuwen.</p> <p>Het eerlijk delen van lusten en lasten is prioriteit terwijl de burger nu door de overheid in de steek wordt gelaten. De vrije markt moet gereguleerd worden door de overheid, maar daar is binnen het windossier geen sprake van. Wat nodig is, is de benoeming van een marktmeester die er op toeziet dat het "spel" tussen vraag en aanbod goed plaatsvindt. De vergelijking wordt gemaakt met onderhandelingen tussen werkgevers en vakbond: initiatiefnemers als equivalent van werkgevers en bewoners als leden van de vakbond. Lokale mensen vertegenwoordigen de bewoners van het gebied. Om tot een akkoord te komen vinden onderhandelingen plaats waarbij de onderhandelaars afstemmen met hun achterban. De onderhandelingen gaan door tot er een akkoord is. Vertaald naar het windossier zou dat betekenen dat tenminste 51% van de inwoners achter een af te sluiten akkoord zou moeten staan. Op dat moment kan de minister de vergunning afgeven en kunnen de initiatiefnemers het windpark realiseren. Voorwaarde is dat initiatiefnemers, overheden en bevolking over dezelfde informatie beschikken. Daar is momenteel geen sprake van: de echte kennis zit bij de initiatiefnemers, is in mindere mate aanwezig bij de overheden en niet</p>
----	---	---



		<p>/ nauwelijks bij de bewoners. Ook moet voor iedereen volstrekt helder zijn wat de spelregels zijn. De marktmeester moet namens de overheid (minister) toezien op de naleving van deze spelregels.</p> <p>Concluderend kan gesteld worden dat de opdracht aan de marktmeester in de Veenkoloniën zou moeten zijn:</p> <ul style="list-style-type: none"> <li>• het ontsluiten van informatie;</li> <li>• het geven van vertrouwen dat er gewerkt wordt aan het eerlijk delen van lasten en lusten door vooraf heldere spelregels te bepalen;</li> <li>• het hanteren van een basismodel zoals de gedragscode van de NLVOW, dat kan worden gezien als een eisenpakket vanuit de bewoners;</li> <li>• het onderhandelingsresultaat als bindende maatregel verklaren bij bewezen acceptatie.</li> </ul> <p>Met deze taken zijn de contouren van een aanpak geschetst. Hierbij moet het woord draagvlak worden vermeden en eerder gesproken worden over acceptatie. De marktmeester bepaalt de spelregels, volgt de onderhandelingen en bepaalt of het resultaat bindend wordt.</p>
4.	Communicatie: hoe kan de communicatie vanuit het windpark het beste worden ingevuld?	Communicatie (voorlichting en inloopavonden) levert niets op en werkt averechts. Deze fase is voorbij in de Veenkoloniën, de tegenstellingen zijn harder dan in andere gebieden. De minister moet echt een andere weg in slaan: democratie is ook de moed om te erkennen dat je het verkeerd gedaan hebt. Dit vraagt om een totaal andere aanpak en een andere mindset in Den Haag.
5.	Participatie / profijt: a) over welke onderwerpen moet het gaan?	Zie punt 3.
	b) wat zou een geschikte invulling kunnen zijn?	<p>Er zit veel financiële ruimte in windenergie, maar die komt niet op tafel omdat de partijen niet gedwongen worden een deal te maken. De initiatiefnemers laten niet het achterste van de tong zien. De OESO schrijft voor: “do no harm”, oftewel berokken geen schade voor mens en omgeving. Als de effecten negatief blijken te zijn moeten ze volgens deze principes worden weggenomen. Voor de windsector is het lastig dat het nu een spel zonder spelregels is. Vandaar de suggestie zoals verwoord bij punt 3 met daarbij de volgende opmerkingen:</p> <ul style="list-style-type: none"> <li>• Als eerste moet de minister in beweging komen en een marktmeester aanstellen.</li> <li>• Er is een level playing field nodig: gelijkwaardige gesprekspartners die “het spel” volgens eenduidige regels spelen.</li> <li>• Voor de invulling kan gedacht worden aan een omgevingsraad. De NLVOW kan een faciliterende rol hebben in kennisoverdracht en procesbegeleiding van omwonenden/lokale groepen en/of in het optuigen van deze omgevingsraden.</li> <li>• Als basismodel kan de “Gedragscode windenergie op land” van de NLVOW folder als uitgangspunt (kaders) gebruikt worden. daarmee komen ook de punten planparticipatie, projectparticipatie en compensatie aan bod.</li> <li>• Vooraf moet ingestoken worden op scholing en duidelijk gemaakt worden hoe wordt opgestart en wat de valkuilen zijn.</li> </ul> <p>Verwachtingsmanagement moet in dit dossier zeker worden toegepast. Ook moet duidelijk zijn dat wanneer 51% tegen het plan is, het niet door gaat en er geen vergunning wordt afgegeven. De bevolking is dan zelf aan zet en daarmee wordt een groot deel van de kwetsbaarheid weggenomen. Zelfs bij een positief advies van de omgevingsraad blijft het cruciaal dat een meerderheid van de bevolking (tenminste 51%) het onderhandelingsresultaat steunt. Dit illustreert dat communicatie met de achterban noodzakelijk is.</p>

6.	Moet de bevolking een actieve rol spelen bij de invulling van communicatie, participatie en profijt?	Nee, niet in deze situatie.
7.	Zo ja, hoe kan hier invulling aan gegeven worden / hoe te organiseren?	Niet van toepassing, zie punt 6.
8.	Welke boodschap wilt u meegeven aan de initiatiefnemers en betrokken overheden?	De slag moet nu gemaakt worden en dit verkenningsrapport komt op een cruciaal moment. Als de Nederlandse overheid doorgaat met de ingezette lijn van een spel zonder spelregels, en zonder marktmeester, dan is de sociale impact van de uitkomst dramatisch en niet te onderschatten. Dit als gevolg van de afwezige overheid. Het moet niet gaan over de middelen maar over de gezamenlijke invulling van de doelstelling met betrekking tot duurzaamheid. Dan ontstaat enthousiasme en creativiteit. De politiek heeft nagelaten het land te verbinden aan de duurzaamheidsdoelstelling, terwijl het de grootste opgave van deze tijd is. Zoals het nu gaat is windenergie de nagel aan de doods-kist van de verduurzaming. Het is een dossier van gemiste kansen. Daarom: kom tot een eerlijke verdeling van lusten en lasten. Werk vanuit het principe "do no harm", dan wordt het in één keer een heel ander verhaal.
9.	Overige zaken / opmerkingen	

#### 4. Privépersonen, de heren B. Blaauw en A. Kupers

	Vraag	Antwoord
1.	NAW gegevens gesprekspartner	Dhr. B. Blaauw en dhr. A. Kupers Gieterveen
2.	Welk(e) belang / organisatie vertegenwoordigt u?	Privépersonen
3.	Gelet op de RCR procedure: waar hebben de bewoners van het gebied behoefte aan?	Geen behoefte aan windmolens, daar worden we niet beter van. Als het gaat om duurzame energie maakt het dorp zich niet hard voor windmolens maar eerder voor zonnepanelen. De tegenstanders maken dit onmogelijk.
4.	Communicatie: hoe kan de communicatie vanuit het windpark het beste worden ingevuld?	De verschillen in belangen zijn te groot, er is geen basis voor dialoog. Grootschalige bijeenkomsten hebben helemaal geen zin. In kleiner verband is wel geprobeerd, maar dat heeft niks opgeleverd: de nuance ontbreekt.

5.	Participatie / profijt: a) over welke onderwerpen moet het gaan?	Nadelen moeten worden gecompenseerd. Dat geldt met name voor de bewoners in het buitengebied: zij krijgen de meeste last van windmolens. Het is moeilijk in te schatten wat de gevolgen zullen zijn voor de waarde van woningen. Mogelijk valt dat in het dorp zelf mee.
	b) wat zou een geschikte invulling kunnen zijn?	Invulling voor versterken leefbaarheid: <ul style="list-style-type: none"> <li>• Snel internet.</li> <li>• Extra middelen voor verenigingsleven.</li> <li>• Weer een dorpswinkel, bijvoorbeeld door oprichten coöperatie / gebruik maken van re-integratie arbeidsproces</li> <li>• Inrichten consultatiebureau in dorpshuis.</li> </ul> Invulling voor individuele tegemoetkomingen: <ul style="list-style-type: none"> <li>• Inzet middelen vanuit gebiedsfonds/ dorpspotje waarbij projecten kunnen worden ingediend en een neutraal orgaan beslist.</li> <li>• Verlaging van de OZB voor gedupeerden.</li> <li>• Korting voor gedupeerden op de elektriciteitsrekening, bijvoorbeeld aan de hand van een postcoderoos.</li> </ul> Ook de gemeentelijke inkomsten vanuit het windpark inzetten waar de pijn wordt gevoeld.
6.	Moet de bevolking een actieve rol spelen bij de invulling van communicatie, participatie en profijt?	Nee. Wanneer de besluiten genomen zijn zitten de bewoners in een nieuwe werkelijkheid. Mogelijk ontstaat er dan weer een basis voor dialoog. In de huidige situatie is dat niet aan de orde.
7.	Zo ja, hoe kan hier invulling aan gegeven worden / hoe te organiseren?	Niet van toepassing op dit moment, zie punt 6.
8.	Welke boodschap wilt u meegeven aan de initiatiefnemers en betrokken overheden?	<ul style="list-style-type: none"> <li>• Het zou heel mooi zijn om wel met elkaar in gesprek te blijven en elkaars standpunten te respecteren, maar de middenweg is heel moeilijk te bewandelen nu de belangen zo ver uit elkaar liggen. De meer genuanceerde meningen hoor je niet, mensen houden zich liever stil.</li> <li>• Er is teleurstelling in minister Kamp. Dat heeft o.a. te maken met de dubbele opstelling van windmolens bij Drouwenermond.</li> <li>• Ontwikkelingen gaan snel. Dat betekent dat mogelijkheden en behoeften in de toekomst weer heel anders kunnen zijn.</li> </ul>
9.	Overige zaken / opmerkingen	

## 5. Hoogleraar Plattelandsontwikkeling RUG, de heer D. Strijker

	Vraag	Antwoord
1.	NAW gegevens gesprekspartner	Dhr. D. Strijker Rijksuniversiteit Groningen Groningen
2.	Welk(e) belang / organisatie vertegenwoordigt u?	Hoogleraar plattelandsontwikkeling aan de Rijksuniversiteit Groningen
3.	Gelet op de RCR procedure: waar hebben de bewoners van het gebied behoefte aan?	<p>De behoefte bestaat uit het bieden van een beter ontwikkelingsperspectief voor het gebied. Er is sprake van een platteland met een stedelijke arbeiderstraditie. Dat is een bijzondere situatie, wat zich vertaalt in een relatief hoog aandeel bewoners in een sociaal-maatschappelijk kwetsbare situatie. Er zijn in het gebied verhoudingsgewijs weinig initiatieven / start ups van bedrijfjes. Jongeren trekken weg, ook als ze wel goede kans maken op een baan. Dit heeft te maken met de negatief ingeschatte eigen kansen en geringe binding met het gebied: men is zelf negatiever dan de situatie werkelijk is.</p> <p>Het zou goed zijn om de gescheiden werelden te doorbreken en diversiteit te bevorderen. Een beter ontwikkelingsperspectief kan worden gestimuleerd door:</p> <ul style="list-style-type: none"> <li>• het doorbreken van segregatie tendensen;</li> <li>• het aanbrengen van veranderingen in de sociale omgeving (uitkering / woningbouw);</li> <li>• jongeren uit het gebied perspectief bieden en het aantrekken van mensen van buiten het gebied;</li> <li>• infrastructurele verbindingen.</li> </ul>
4.	Communicatie: hoe kan de communicatie vanuit het windpark het beste worden ingevuld?	<p>Direct aan het begin hadden de initiatiefnemers het gesprek moeten aangaan. Nu is dat niet meer aan de orde: er zijn veel fouten gemaakt in het proces die niet meer zijn op te lossen. Transparantie ontbreekt. Draagvlak creëren was vijf jaar geleden misschien nog aan de orde, maar is nu een gepasseerd station.</p> <p>De houding van de initiatiefnemers / het ministerie en de RCR procedure stralen niet uit dat er ruimte is om lasten en lusten daadwerkelijk samen te delen: men zit er geharnast in zonder ruimte om te bewegen. Er iets met stoom en kokend water door drukken wordt niet geaccepteerd in onze hedendaagse maatschappij.</p>
5.	Participatie / profijt: a) over welke onderwerpen moet het gaan?	<p>Er is een sprake van een zekere waardedaling van onroerend goed, voor een deel omdat men dat zelf denkt (self fulfilling prophecy). Er moeten 2 dingen gebeuren:</p> <ol style="list-style-type: none"> <li>1) individuele schade ruimhartig vergoeden (waardedaling woningen / verlies woongenot) en</li> <li>2) zorgen voor maatschappelijke compensatie. Dit kan op verschillende manieren maar zorg dat het herleidbaar is tot de windturbines.</li> </ol>
	b) wat zou een geschikte invulling kunnen zijn?	<ul style="list-style-type: none"> <li>• Dorpshuisachtige structuren (met als speerpunt de ontmoetingsfunctie)</li> <li>• Glasvezel ter bevordering van snel internet.</li> <li>• Verbetering infrastructuur.</li> <li>• Zonnepanelen op dorpshuizen.</li> </ul>

		Belangrijk punt voor de ontwikkeling van het platteland is de toegang tot snel internet (glasvezel), net als in de stedelijke gebieden. Snel toegang en uitwisseling van grote databundels is de norm. Als dat niet van toepassing is loop je al snel jaren achter en mis je de aansluiting bij economische ontwikkelingen.
6.	Moet de bevolking een actieve rol spelen bij de invulling van communicatie, participatie en profijt?	Nee, daarvoor zijn de tegenstellingen te groot en is er inmiddels te veel schade ontstaan. Als je als individu je nek uitsteekt ben je heel kwetsbaar. Ook dorpsbelangen moet je hier niet mee opzadelen.  Natuurlijk moet er wel mogelijkheid tot gesprek blijven, maar daar zouden de gemeenten dan een rol in moeten spelen als vertegenwoordiger van de inwoners. Eventueel kunnen burgers als klankbordgroep voor de gemeente fungeren. De geloofwaardigheid van de overheid is echter wel een lastig aspect!
7.	Zo ja, hoe kan hier invulling aan gegeven worden / hoe te organiseren?	Zie punt 6
8.	Welke boodschap wilt u meegeven aan de initiatiefnemers en betrokken overheden?	Too late and too little! Je komt er op deze manier niet uit. Toon als initiatiefnemers deemoed en erken dat het niet goed is gegaan. Stop met de RCR procedure, dat ondermijnt het draagvlak. Maak een nieuwe start en begin (in deelgebieden) opnieuw, zonder vooraf vast te zitten aan aantallen windturbines of grondposities van individuele boeren. Start een nieuw proces, redenerend vanuit het belang van het gebied. Werk op een open en transparante wijze en laat ook ruimte voor alternatieven! Probeer bij de locatie van windturbines aan te sluiten bij bepalende landschappelijke lijnen zoals de Mondenweg / de Semslinie.
9.	Overige zaken / opmerkingen	

## 6. VNO-NCW MKB-Noord, de heer J.W. Lobeek

	Vraag	Antwoord
1.	NAW gegevens gesprekspartner	Dhr. J.W. Lobeek VNO-NCW MKB-Noord Groningen
2.	Welk(e) belang / organisatie vertegenwoordigt u?	VNO-NCW MKB-Noord VNO-NCW neemt geen standpunt in ten aanzien van het windpark; ze is geen partij in directe zin.
3.	Gelet op de RCR procedure: waar hebben de bewoners van het gebied behoefte aan?	Basisbehoefte: de mensen moeten voelen dat ze echt serieus worden genomen en weten dat hun belang wordt meegewogen. De bewoners van het gebied willen gekend worden in de problematiek, betrokken zijn bij het zoeken naar een geschikte invulling en mede de regie voeren over de uiteindelijke oplossing.

		<p>Het is spijtig te moeten constateren dat in het winddossier de “licence to produce” totaal ontbreekt. Deze verkenning had aan het begin van het proces de eerste stap moeten zijn zodat de initiatiefnemers het plan hadden kunnen wijzigen na inbreng van betrokkenen. Initiatiefnemers hebben ingezet op het veiligstellen van grondposities in plaats van meerwaarde voor het gebied. Zorg dat niet slechts de individuele boer profiteert maar het hele gebied. Helaas is er geen ruimte voor dialoog; het proces wordt top – down aangevlogen en dat werkt averechts. Nu zijn de posities betrokken en wordt geopereerd vanuit de verschillende loopgraven.</p> <p>In het noorden speelt ook de problematiek rondom de aardbevingen als gevolg gaswinning. Hier is hetzelfde ministerie bij betrokken en ook hier voelt men zich in de steek gelaten. Dossiers worden niet meer los van elkaar gezien en het is de vraag of EZ wel het juiste departement is om tot een goede oplossing te komen. Voortzetting van de RCR procedure leidt tot een Pyrrus overwinning: doel gehaald, gebied ontwricht.</p> <p>Ga terug naar af, begin opnieuw en gun jezelf de tijd! De huidige grondposities moeten van tafel. Gooi de boel open en ga in gesprek over de opgave voor het gebied, een passende invulling daarvan, wenselijke vormen / opstellingen en locaties van windturbines en laat ruimte voor alternatieve oplossingen: zorg dat je deals kunt maken. Een voorbeeld waar het wel goed is gegaan betreft de winning van aardgas onder de Waddenzee. Hier is uiteindelijk een megadeal gesloten waarbij een oplossing is gevonden die voor alle betrokkenen acceptabel was.</p>
4.	Communicatie: hoe kan de communicatie vanuit het windpark het beste worden ingevuld?	<p>De overheid moet een onpartijdige weergave in communicatie bewerkstelligen. Het moet duidelijk zijn wie de afzender is van de boodschap. Is dat de initiatiefnemer of het ministerie? De afzender is bepalend voor het gewicht dat aan de boodschap wordt gegeven: is het een mening of een gezaghebbende uitspraak?</p>
5.	Participatie / profijt: a) over welke onderwerpen moet het gaan?	<p>Participatie / profijt is nu een aanbod gedreven verhaal is: je komt al met een oplossing terwijl het probleem niet is gedefinieerd. Waarom een gebiedsfonds? Dat is een abstract verhaal en de vraag is wat je er mee kunt. Je moet inspelen op de belangen van de burgers. Ga naar de kern van het probleem: misschien ligt de oplossing niet op het financiële vlak.</p> <p>De ruimtelijke beleving en het woongenot worden aangetast. Daar moet je iets mee doen: zorg voor een passende vorm van compensatie. Planschade is een ingewikkelde regeling achteraf. Zorg dat je vooraf regelt hoe omgegaan wordt met nadelige effecten van het windpark. Kom tot maatwerk en speel in op de individuele behoeften die leven onder de bevolking: waar zit de echte pijn en hoe kunnen we dat oplossen?</p>
	b) wat zou een geschikte invulling kunnen zijn?	<p>Zie antwoord bij vraag 3: een nieuwe start met als gemeenschappelijk doel de energietransitie, een open proces, grondposities en voorcontracten van tafel en een goede balans tussen lasten en lusten voor het hele gebied. Wees creatief en laat ruimte voor alternatieve oplossingen, bijvoorbeeld door alle (geschikte) daken in het gebied beschikbaar te stellen voor zonnepanelen. Bied ruimte voor de nul-variant waarbij aan de regio gevraagd wordt op welke wijze duurzame energie kan worden gerealiseerd.</p>
6.	Moet de bevolking een actieve rol spelen bij de invulling van communicatie, participatie en profijt?	<p>Binnen het huidige proces: nee. Dit antwoord was gegeven binnen de context dat het huidige proces reeds verprutst is en het dus geen zin heeft. Vanuit een nieuwe start: ja. Zet de energietransitie centraal en ga samen in gesprek hoe dat ingevuld kan worden.</p> <p>Het zou heel mooi zijn als de overheid bereid is de gemaakte fouten onder ogen te zien zodat er ruimte ontstaat voor een nieuw begin. Zoek naar mogelijkheden die niet verweven zijn met de vorige oplossing.</p>

7.	Zo ja, hoe kan hier invulling aan gegeven worden / hoe te organiseren?	Zie antwoord bij vraag 6.
8.	Welke boodschap wilt u meegeven aan de initiatiefnemers en betrokken overheden?	Beter ten halve gekeerd dan ten hele gedwaald: doorgaan op de huidige route leidt tot ontwrichting van het gebied. Het gebied verdient dit niet, het leed moet erkend worden en alle partijen moeten gevraagd worden mee te denken.
9.	Overige zaken / opmerkingen	De ambities met betrekking tot duurzaamheid moeten zich niet beperken tot de opwekking van duurzame energie: dat is vaak beschikbaar op momenten dat er geen vraag is. Op papier kloppen vragen en aanbod maar in de praktijk sluit het aanbod niet aan bij de het tijdstip waarop er vraag is. Betrek daarom ook de opslag van energie bij de discussie. Pas wanneer vraag en aanbod qua hoeveelheid energie en tijdstip in balans zijn maken we grote slagen in de energietransitie. Dit zou ook onderdeel moeten worden van de subsidieregeling voor duurzame energie (SDE). Relevante voorbeelden zijn "power to gas", gas onder druk opslaan of het vullen van stuwmeren bij overschot aan energie.

## 7. NMF Drenthe, de heer R. Hoekstra

	Vraag	Antwoord
1.	NAW gegevens gesprekspartner	Dhr. R. Hoekstra NMF Drenthe Assen
2.	Welk(e) belang / organisatie vertegenwoordigt u?	NMF Drenthe. Standpuntbepaling ten aanzien van windparken is gebaseerd op een besluitvormingsproces met inbreng van onze lokale groepen, provinciale organisaties en landelijke organisaties. Als federatie houden we rekening met de verschillende opvattingen uit onze gemêleerde achterban. Dat varieert van kritisch tot sterk voor plaatsing van windmolens in Drenthe. Daarop baseren we gemeenschappelijke lijn en inzet.
3.	Gelet op de RCR procedure: waar hebben de bewoners van het gebied behoefte aan?	Deze verkenning in de context van de RCR procedure, die in een vergevorderd stadium lijkt te verkeren, geeft een ongemakkelijke situatie. Een onafhankelijke verkenning moet los staan van belangen van de ontwikkelaars en EZ als bevoegd gezag en niet vooraf ingekaderd. Er is behoefte aan een gesprekspartner die –met mandaat van alle betrokkenen- tussen de belangen in gaat staan.  In de kern ligt de behoefte in het uitoefenen van invloed op het gehele cluster, bestaande uit: a) aanwijzen gebied; b) omvang van de opgave; c) locatie en type turbines en d) verdeling van de opbrengst: wat staat er tegenover?

		<p>De onderdelen a) t/m c) aan de ene kant en d) aan de andere kant zijn communicerende vaten: je kunt ze niet los van elkaar zien. Dat geldt ook voor het type turbine. Deze keuze wordt nu binnen het voor ontwerp Inpassingsplan -binnen zeer ruime marges- overgelaten aan de initiatiefnemers / ontwikkelaars maar de locatie, het type turbine en de eigenschappen van de te kiezen turbine hebben een directe relatie met de voorwaarden / condities die moeten worden gesteld aan het windpark c.q. de belangen van direct omwonenden. Je kunt als direct belanghebbende geen overleg voeren over de fundamenteelste punten. De huidige opdracht lijkt te gaan over de marginale restanten/open eindjes en wordt gezien als losse onderdelen: het echte gesprek moet gaan over het gehele cluster.</p> <p>Inwoners van het gebied hebben geen invloed uit kunnen oefenen op dit cluster. Daar is geen ruimte voor gegeven, terwijl bewoners van het gebied een serieuze inbreng willen leveren, invloed willen uitoefenen en betrokken willen zijn. Achter de schermen is veel gebeurd tussen de initiatiefnemers, het ministerie en de provincie maar bewoners zijn er buiten gehouden.</p> <p>Nu komt de vraag of er vanuit het gebied animo is om de te praten over de invulling van d): verdeling van de opbrengst / participatie en profijt. Zoals aangegeven kan het gesprek hierover alleen gevoerd worden in samenhang met a) t/m c). Door de bewoners op dit moment de vraag te stellen of ze willen participeren in het beheer van het park ontstaat een averechtse uitwerking en dat resulteert in verzet.</p>
4.	Communicatie: hoe kan de communicatie vanuit het windpark het beste worden ingevuld?	<p>Zie antwoord op vraag 3: erken dat het niet goed is gegaan en ga vervolgens kijken wie de communicatie op een geloofwaardige manier kan invullen. Communicatie werkt alleen als de ontvanger vertrouwen heeft in de afzender. De ontwikkelaars worden niet los gezien van hun eigen belang en dat gaat niet samen met het verstrekken van objectieve informatie. Ook het rijk en de provincie worden niet als neutraal gezien. Mogelijk kunnen de gemeenten nog een rol spelen in de communicatie maar zij zijn ook niet vrij in hun handelen binnen de RCR.</p>
5.	Participatie / profijt: a) over welke onderwerpen moet het gaan?	<p>Over het gehele cluster a) t/m d). Al is het veel te laat: er is nog 1 moment om de boel te corrigeren en dat moment is nu! <u>Voordat</u> de minister het ontwerp besluit neemt en in de inspraak brengt, moet ruimte worden gecreëerd voor een open discussie ten aanzien van het cluster a) t/m d).</p>
	b) wat zou een geschikte invulling kunnen zijn?	<p>Bij hoog oplopende arbeidsconflicten kan een commissie van goede diensten oplossing bieden. Iets dergelijks is in het winddossier ook nodig: benoem bijvoorbeeld een Commissie van Goede Diensten met zwaargewichten vergelijkbaar met het aardbevingsgebied waar een nationaal coördinator is aangesteld. Definieer vooraf een duidelijke doelstelling /gebiedsopgave en wijk hier niet van af. Ga vervolgens een open gesprek met alle betrokkenen aan over de invulling van deze opgave. Om een goede discussie te kunnen voeren over lusten en lasten moeten de business cases onafhankelijk worden getoetst, zodat voor iedereen duidelijk is wat de consequenties zijn wanneer je een bepaalde invulling kiest. Dat is voorwaarde voor een open gesprek. Het proces moet vanuit een onafhankelijke positie (bijvoorbeeld via de commissie van goede diensten) worden aangestuurd. Als het resultaat bestaat uit een reële business case en een verantwoorde verdeling van lusten en lasten, dan moeten de gezamenlijke overheden (het rijk in afstemming met provincie en gemeenten) dit als zodanig af te tikken. Vervolgens kan de uitvoering worden opgepakt. Dit vraagt om lef en creativiteit!</p> <p>Er zijn twee modellen denkbaar: 1) de commissie werkt "in stilte" aan een voorstel waar vervolgens iedereen op kan reageren. Na verwerking van de reacties wordt het aangepaste verhaal voorgelegd aan de gezamenlijke overheden om het af te tikken;</p>



		<p>2) een open proces waarbij de stakeholders (inclusief inwoners!) onder begeleiding van de commissie gezamenlijk tot een voorstel komen dat vervolgens door de gezamenlijke overheden wordt afgetikt.</p> <p>Voor deze aanpak is wat extra tijd nodig, maximaal 4 maanden, geen eindeloos traject van maken. Zo'n stap is altijd de moeite waard omdat deze tot nu toe niet is genomen. Bredere overeenstemming over een plan betaald zich altijd uit. Lukt het niet dan is het op zijn minst wel geprobeerd.</p>
6.	Moet de bevolking een actieve rol spelen bij de invulling van communicatie, participatie en profijt?	Ja natuurlijk, maar dat lukt niet/slechts marginaal binnen de condities die EZ/ontwikkelaars nu hebben geschapen zoals het nu gaat: zie bovenstaande antwoorden.
7.	Zo ja, hoe kan hier invulling aan gegeven worden / hoe te organiseren?	Zie bovenstaande antwoorden.
8.	Welke boodschap wilt u meegeven aan de initiatiefnemers en betrokken overheden?	Snel schakelen! Deze verkenning heeft alleen zin als het leidt tot een moment van bezinning voordat het ontwerpbesluit van het inpassingsplan een feit is.
9.	Overige zaken / opmerkingen	

## 8. BOKD, de heer L. Hummel

	Vraag	Antwoord
1.	NAW gegevens gesprekspartner	Dhr. L. Hummel Projectbureau BOKD Wijster
2.	Welk(e) belang / organisatie vertegenwoordigt u?	Projectbureau BOKD
3.	Gelet op de RCR procedure: waar hebben de bewoners van het gebied behoefte aan?	<p>De behoefte varieert van gebied tot gebied en van dorp tot dorp en behelst drie speerpunten: voorzieningen, werkgelegenheid en een prettige leefomgeving / woongenot.</p> <p>Voorzieningen staan echter onder druk, dat is een punt van zorg. Genoemd worden scholen, winkels, zwembaden etc. Door de verzelfstandiging is het ook lastig om de dorpshuizen in stand te houden: de gemeente wil niet langer eigenaar zijn.</p>

		<p>Werkgelegenheid: om de sociaal-economische situatie te verbeteren is er vooral behoefte aan kleinschalige, lokale bedrijvigheid. Bijvoorbeeld door te investeren in de verdere ontwikkeling van de vaarroute Ter Apel – Groningen. Dit biedt kansen voor toeristisch-recreatieve ontwikkelingen.</p> <p>Leefomgeving / woongenot: er zijn situaties waar bewoners niet meer investeren in onderhoud van hun eigen huis / woonomgeving vanwege de dreiging van windmolens. Door de dreigende aantasting van de leefomgeving wil een deel van de mensen weg uit het gebied.</p> <p>Er is altijd gedacht <u>vóór</u> de Veenkoloniën (turfwinning, ontsluiting voor de landbouw, industrialisatie omgeving Stadskanaal). De verhouding met de overheid is moeizaam: de bevolking verwacht meer van de overheid en is tegelijkertijd erg kritisch. Het is nu zaak om <u>met</u> de bewoners van het gebied vorm te geven aan de toekomst.</p>
4.	Communicatie: hoe kan de communicatie vanuit het windpark het beste worden ingevuld?	<p>Communicatie vanuit het windpark is heel lastig. Men zit in de loopgraven: argumenten tellen niet meer. Emotie en onmacht zijn ingrediënten voor een ontvlambare situatie en verzieken de sfeer in het gebied / binnen de leefgemeenschappen. Dat blijkt helaas ook uit het feit dat kinderen niet langer op school konden functioneren en naar een andere school zijn verhuisd: de strijd tussen voor- en tegenstanders wordt onder andere op het schoolplein uitgespeeld.</p> <p>Voor iedere betrokken partij is op zich wel begrip op te brengen maar het probleem is dat de standpunten en meningen mijlenver uit elkaar liggen. Wat moet gebeuren is een gespreksvorm met ruimte om de eigen mening te verwoorden, zonder daarover met elkaar in debat te gaan / direct te reageren. In deze vorm krijgt ieder de kans zich uit te spreken over de situatie met als doel meer begrip te krijgen. Het is echter sterk de vraag of een dergelijke dialoog nog kans van slagen heeft gelet op de spanningen binnen het gebied.</p>
5.	Participatie / profijt: a) over welke onderwerpen moet het gaan?	<p>Er was geen collectief besluit om in te schrijven voor een windpark en het is ook nooit op die manier voorgesteld en gevraagd aan de bewoners in het gebied. Als dat was opgepakt had iedereen kunnen meeprofiteren. Rond 2011 was er al nauwelijks meer ruimte voor een gezamenlijk optrekken als het gaat om de invulling van het windpark en bijbehorende afspraken over verdeling van de lusten en lasten. Het is nu een gepasseerd station. Gebiedsfondsen worden als een doekje voor bloeden beschouwd. Er had vanaf de start een actieve betrokkenheid moeten zijn geweest van bewoners voor wie het een grote impact op de leefomgeving heeft.</p> <p>Duurzame energie moet niet alleen over windmolens gaan, maar vraagt om planvorming voor het behalen van doelstellingen op het gebied van duurzaamheid. Laat de bewoners van het gebied meepraten en meedenken in deze plannen voor (alternatieve) middelen. Dit dossier moet opengebrouwen worden en niet gefixeerd blijven op windmolens. De kans dat het alsnog die richting opgaat wordt niet hoog ingeschat want vanuit de RCR voelt dit als een voldongen feit.</p>
	b) wat zou een geschikte invulling kunnen zijn?	<p>Gooi de zaak open en laat iedereen mee profiteren op basis van gezamenlijke plannen voor een duurzame toekomst. Forceer een doorbraak door het doel centraal te stellen en stap uit de huidige middelen discussie. Stop met de huidige aanpak en start een nieuw proces waarbij ideeën van onderop kans van slagen krijgen. Het energiebureau van Aa en Hunze / Eco Oostermoer kunnen daar een goede rol in spelen. Benut ook onderwijs en wetenschap, bijvoorbeeld door studenten van het Van Hall instituut te betrekken.</p> <p>Met een veelheid aan initiatieven volgt een voorstel dat zijn weg vindt naar de gezamenlijke overheden. Als initiator zou BOKD een rol kunnen spelen: 70 à 80% van de dorpen is lid van de BOKD. Met bewoners, boeren en coöperatie zijn alle kleuren bij elkaar en met toevoeging van een “living lab”, dat nadenkt over innovatie en duurzaamheid in de Veenkoloniën, is het palet compleet.</p>

		Het doel is in gezamenlijkheid tot een voorstel te komen. Lukt het niet om tot een gezamenlijk plan te komen, dan kan er gedacht worden aan arbitrage. Een tijdslimiet voor de planvorming zou op 2 jaar gesteld kunnen worden. De overheid moet het proces faciliteren en is hierin geen partij.
6.	Moet de bevolking een actieve rol spelen bij de invulling van communicatie, participatie en profijt?	De bevolking moet een actieve rol spelen mits "de tafel wordt leeggeveegd". Zolang emotie, onmacht en een derde aspect "onbekendheid" kenmerkend zijn voor dit dossier heeft een actieve rol geen zin. Posities zullen verhard en niemand kan zich voorstellen hoe het is om in zo 'n gebied te wonen.
7.	Zo ja, hoe kan hier invulling aan gegeven worden / hoe te organiseren?	Zie bovenstaande antwoorden.
8.	Welke boodschap wilt u meegeven aan de initiatiefnemers en betrokken overheden?	In lijn met het hele gesprek wordt nogmaals geduïd dat duurzame energie een kans <b>van</b> de Veenkoloniën moet zijn in plaats van <b>voor</b> de veenkoloniën. Dat is een cruciaal punt!
9.	Overige zaken / opmerkingen	Zorg dat de geïnterviewden actief worden geïnformeerd over de resultaten van de verkenning en stuur de rapportage met de conclusies naar ze toe, zodat zij hun achterbannen goed en tijdig kunnen informeren. Ook zullen de inwoners van het gebied goed geïnformeerd moeten worden.

## 9. WEDEKA, de heer J.A. Mug

	Vraag	Antwoord
1.	NAW gegevens gesprekspartner	Drs. J.A. Mug Directeur WEDEKA Stadskanaal
2.	Welk(e) belang / organisatie vertegenwoordigt u?	WEDEKA is het Sociale Werkvoorzieningsbedrijf van de gemeenten Stadskanaal, Veendam, Vlagtwedde, Menterwolde en Borger-Odoorn. De organisatie biedt werk aan mensen met een afstand tot de arbeidsmarkt. Het gaat om de sectoren groen, industrie (inclusief Kringloop en milieu) en detacheringen / trajecten. Daarnaast begeleidt WEDEKA mensen naar een reguliere arbeidsplek door bemiddeling, training, cursussen en opleidingen (in samenwerking met de gemeenten).  Het is een economisch zwak gebied, er is met name kleinschalige bedrijvigheid. Door de schrale arbeidsmarkt is WEDEKA de grootste werkgever in het gebied. Het bedrijf zit in een forse transitie in verband met de participatiewet, zie ook het akkoord van Westerlee. De uitvoering blijkt voornamelijk een lastige opgave.

3.	Gelet op de RCR procedure: waar hebben de bewoners van het gebied behoefte aan?	Beantwoording van vragen in deze verkenning vindt plaats vanuit het perspectief van WEDEKA. Over windmolens heeft het bedrijf geen mening. In algemene zin is de regio gebaat bij een toename aan economische activiteiten om de werkgelegenheid te bevorderen. Daarnaast spelen natuurlijk de basisvoorzieningen als openbaar vervoer, winkels, scholen etc.
4.	Communicatie: hoe kan de communicatie vanuit het windpark het beste worden ingevuld?	Vanuit het perspectief van ondernemers / bedrijvigheid is het van belang om nauw betrokken te zijn en goed geïnformeerd te worden over mogelijkheden en voor- en nadelen. Ten aanzien van de windmolens is er grote zorg over negatieve impact op de aantrekkelijkheid van de regio en daarmee het vestigingsklimaat voor bedrijven. Mogelijk kunnen nieuwe activiteiten ook weer zorgen voor nieuwe werkgelegenheid in de regio, zoals bijvoorbeeld bij de zonneparken (beheer, onderhoud, schoonmaken). Of dat bij windmolens ook aan de orde is kan de heer Mug niet goed inschatten.
5.	Participatie / profijt: a) over welke onderwerpen moet het gaan?	Voor WEDEKA is relevant of er mogelijkheden zijn om mensen aan de onderkant van de arbeidsmarkt in te zetten bij aanleg / onderhoud / overige werkzaamheden. Wat vooraf goed geregeld moet worden is de social return: maatregelen om mensen met afstand tot de arbeidsmarkt aan een baan te helpen. Dit wordt vaak vergeten / halfslachtig ingevuld. Zorg vooraf voor een goede invulling van dit onderwerp met controleerbare en afrekenbare afspraken.
	b) wat zou een geschikte invulling kunnen zijn?	Zie antwoord 5 a.
6.	Moet de bevolking een actieve rol spelen bij de invulling van communicatie, participatie en profijt?	Geen mening.
7.	Zo ja, hoe kan hier invulling aan gegeven worden / hoe te organiseren?	N.v.t.
8.	Welke boodschap wilt u meegeven aan de initiatiefnemers en betrokken overheden?	Gerelateerd aan economische activiteiten wil WEDEKA graag in een vroeg stadium meepraten om samen met de gemeenten invulling te geven aan de participatiewet. Breng de uit te voeren werkzaamheden goed in kaart en kijk wat aansluit bij de mogelijkheden van mensen met een afstand tot de arbeidsmarkt. Zorg vooraf voor een goede vertaling in criteria voor aanbestedingstrajecten (social return).
9.	Overige zaken / opmerkingen	

## 10. LTO Noord, Provinciaal Bestuur Drenthe, de heer C. Ruhé

	Vraag	Antwoord
1.	NAW gegevens gesprekspartner	De heer C. Ruhé LTO Noord Erica
2.	Welk(e) belang / organisatie vertegenwoordigt u?	LTO Noord - Provinciaal Bestuur Drenthe
3.	Gelet op de RCR procedure: waar hebben de bewoners van het gebied behoefte aan?	<p>De bewoners hebben behoefte aan tijdige communicatie en goede, inhoudelijk onafhankelijke informatie. Een gedegen informatieverstrekking en voorlichting door een onafhankelijke partij zorgt voor vertrouwen. Maak duidelijk wat er speelt ten aanzien van gezondheid en risico's en maak aan de hand van praktijkvoorbeelden duidelijk waar het over gaat. Dit ontbrak in het doorlopen proces en nu wordt informatie, ook vanuit de overheid, niet meer geloofd.</p> <p>Als gestart zou zijn met een goed en degelijk informatietraject voor alle betrokkenen, kun je vervolgens ook inzoomen op de ondernemers in het gebied: waar liggen economische kansen en hou zou je daar op in kunnen spelen? Vanuit de LTO willen we goed communiceren met de samenleving en voorlichting geven aan ondernemers over economische kansen, maar dat gaat in het huidige traject heel lastig. Nu klopt de volgorde niet en zijn de emoties inmiddels hoog opgelopen. Tegelijkertijd blijft economische ontwikkeling in het gebied hard nodig.</p>
4.	Communicatie: hoe kan de communicatie vanuit het windpark het beste worden ingevuld?	Maak duidelijk wat de opgave voor het gebied is maar bepaal niet eenzijdig de opstelling en locaties van de windturbines. Zet de opgave centraal en laat ruimte voor discussie met de bewoners over de invulling. Nu komt het over of er niks meer te kiezen valt en dan vraagt met zich af of het nog wel nut heeft om in gesprek te gaan.
5.	Participatie / profijt: a) over welke onderwerpen moet het gaan?	<p>Mensen in het gebied vragen zich af wat ze er aan hebben. Speel duidelijk in op hun behoeften en zorg dat mensen op directe wijze baat krijgen bij een windpark. Als het windpark rechtstreeks bijdraagt aan het eigen belang ontstaat meer binding en neemt het verzet af.</p> <ul style="list-style-type: none"> <li>• Participatie is lastig: men moet zich bewust zijn dat niet iedereen kan / wil investeren Voor omwonenden in de directe nabijheid zou een gratis aandeel als compensatie verstrekt kunnen worden. De mensen die wel financieel willen en kunnen investeren in participatie hoeven geen steun, zij zijn waarschijnlijk niet tegen een windmolen en wonen misschien zelfs buiten het gebied.</li> <li>• Binnen de SDE is sprake van locatievergoeding voor de boer. Er zou ook sprake moeten zijn van een omgevingsvergoeding voor omwonenden.</li> <li>• Het instellen van een gebiedsfonds heeft minder kans van slagen. Vaak gaat het om faciliteiten voor de omgeving waarbij het de vraag is of individuen zich hier in herkennen en er ook gebruik van maken: zorg voor een directe relatie met de eigen belevingswereld.</li> </ul>
	b) wat zou een geschikte invulling kunnen zijn?	Zie voorgaande antwoorden.
6.	Moet de bevolking een actieve rol spelen bij de	Nee, niet op deze manier. Posities zijn verhard en liggen zo ver uiteen dat er sprake is van strijd: er is nu geen ruimte voor een gesprek. De identificatie overheid – burger is zoek: men voelt zich niet vertegenwoordigt door de politiek en dat is een zorgelijke ontwikkeling.

	invulling van communicatie, participatie en profijt?	Dialogo vraagt om een organisatie die iets doet voor de omgeving, in afstemming met erkende overlegpartners die bewoners ook ervaren als hun vertegenwoordiging, bijvoorbeeld een dorpsraad. Dit vraagt wel om betrokkenheid vanaf het begin en ruimte om samen te komen tot een invulling van de opgave met een reële verdeling van lasten en lusten waarbij ook de bewoners in directe zin profiteren van de ontwikkelingen.
7.	Zo ja, hoe kan hier invulling aan gegeven worden / hoe te organiseren?	Zie voorgaande antwoorden.
8.	Welke boodschap wilt u meegeven aan de initiatiefnemers en betrokken overheden?	Het gebied vraagt om een economische versterking. Zorg dus dat windmolens bijdragen aan het vestigingsklimaat zodat bedrijven zich hier bewust gaan vestigen vanwege goedkope stroomvoorziening. Er wordt in het kader van het windpark wel gesproken over lagere energiekosten door middel van een postcoderoos. Dat is echter alleen voor particulieren, niet voor bedrijven. Goedkope stroom voor bedrijven kan worden gerealiseerd door zogenaamde virtuele clustering waarbij een gebied beschouwd wordt als 1 stroomnetwerk gebied inclusief windmolens. Dit betekent a) beperkte netwerkkosten, b) goedkopere stroom en c) geen energiebelasting. Je krijgt een betere verdeling van moment van productie (als de wind waait) en gebruik over de tijd en biedt kansen voor energiebesparing: energie bufferen door water bij goedkope stroom op te warmen in waterbassins en toe te passen voor verwarming van kassen of bijvoorbeeld verzorgingstehuizen. Hierdoor vermindert het gebruik van fossiele brandstoffen (minder gas nodig voor verwarming), dus bijdrage aan duurzaamheid.  In de huidige wetgeving kan dit niet maar het ministerie van EZ heeft aangegeven te denken aan pilotgebieden en dan lijkt het voor de hand te liggen om dat in de Veenkoloniën toe te passen.
9.	Overige zaken / opmerkingen	De heer Ruhé hoopt dat deze verkenning nuttig zal zijn en z'n weerslag gaat vinden in het verdere besluitvormingsproces van het windpark. Besluitvorming op provinciaal niveau was beter geweest, dan zou er meer ruimte zijn om in te spelen op behoeften vanuit de samenleving dan binnen de huidige RCR procedure.

## 11. GGD Drenthe, mevrouw M. Elders-Meijerink

	Vraag	Antwoord
1.	NAW gegevens gesprekspartner	Mw. M. Elders-Meijerink GGD Drenthe Assen
2.	Welk(e) belang / organisatie vertegenwoordigt u?	GGD Drenthe. GGD Drenthe heeft als belang beschermen, bewaken en bevorderen van de publieke gezondheid van inwoners van Drenthe.
3.	Gelet op de RCR procedure: waar hebben de bewoners van het gebied behoefte aan?	De vraag hoort niet thuis bij de GGD, maar bij de mensen in het gebied.

4.	Communicatie: hoe kan de communicatie vanuit het windpark het beste worden ingevuld?	Met communicatie wordt dialoog bedoeld en geen eenrichtingsverkeer, maar juist het in gesprek gaan met bewoners. Ga zo vroeg mogelijk in het proces de dialoog aan: verken de behoeften en mogelijkheden om hier op in te spelen. De belangen en zorgen moeten serieus genomen worden: biedt ruimte voor reële inspraak waarbij bewoners de plannen kunnen beïnvloeden en vertaal hun input in aanpassing van de plannen. Als dit leidt tot oplossingen met meer draagvlak, is de verwachting dat dit leidt tot een lagere hinderbeleving voor omwonenden, waardoor minder gezondheidsklachten ontstaan.
5.	Participatie / profijt: a) over welke onderwerpen moet het gaan?	De behoeften van de mensen in het gebied moeten zoveel als mogelijk de basis vormen bij de invulling van deze twee thema's, anders sluit het niet aan. De GGD geeft geen advies over de invulling van deze thema's. Uit de literatuur is bekend dat wanneer de mensen in het gebied zelf baat hebben bij nieuwe ontwikkelingen, zelf betrokken zijn en zich kunnen identificeren met de planvorming, dat er dan minder hinder ervaren wordt en er minder gezondheidsklachten zullen zijn.  Met betrekking tot windmolens spelen geluid en visuele hinder. De zorg over gezondheidsrisico's door laag frequent geluid moet ook heel serieus genomen worden, maar hierbij ontbreekt het aan wetenschappelijke bewijzen. De GGD adviseert voor de planvorming: zorg dat de geluidbelasting ten gevolge van het windpark zo laag mogelijk blijft (ruim onder de norm), zodat het voor zo weinig mogelijk overlast zorgt.
	b) wat zou een geschikte invulling kunnen zijn?	Zie antwoord 5a.
6.	Moet de bevolking een actieve rol spelen bij de invulling van communicatie, participatie en profijt?	Ja. Voor een zorgvuldige afhandeling van procedures is het belangrijk dat o.a. omwonenden zoveel als mogelijk betrokken worden bij alle stappen in het proces. De mate van hinder kan verlaagd worden door een zorgvuldige behandeling van lokale plannen.
7.	Zo ja, hoe kan hier invulling aan gegeven worden / hoe te organiseren?	De invulling is aan de betrokken mensen en professionals zelf met als beginpunt de dialoog. Zoals aangegeven bij punt 4 is dialoog cruciaal.
8.	Welke boodschap wilt u meegeven aan de initiatiefnemers en betrokken overheden?	Zoek de dialoog op en praat en overleg met elkaar. Kom samen met een oplossing vanuit de doelstelling voor dit gebied en zorg dat omwonenden zich kunnen identificeren met een plan dat draagvlak heeft onder alle betrokken partijen. Vervolgens kun je met communicatie, participatie en profijt aan de slag.
9.	Overige zaken / opmerkingen	

## 12. Privépersoon, de heer P. de Vor

	Vraag	Antwoord
1.	NAW gegevens gesprekspartner	De heer P. de Vor Gasselternijveenschemond

2.	Welk(e) belang / organisatie vertegenwoordigt u?	Privépersoon, in afstemming met de omgeving
3.	Gelet op de RCR procedure: waar hebben de bewoners van het gebied behoefte aan?	<p>Er is behoefte aan duidelijkheid en hiermee wordt bedoeld:</p> <ul style="list-style-type: none"> <li>• Informatie en toekenning <b>vooraf</b> over schadeloosstelling i.v.m. waardedaling van het huis (landelijke omgeving verandert in industriepark) en aantasting woongenot (waaronder, geluidsoverlast, slagschaduw, landschappelijk kwaliteit e.d.). Er wordt nu gesproken over planschade maar dat is erg ingewikkeld en pas achteraf aanspraak op te maken: regel het goed aan de voorkant in plaats van strijd achteraf.</li> <li>• wie nu de gesprekspartners zijn, die ook de beslissingen mogen nemen en met wie in overleg kan worden gegaan. Het is frustrerend dat dit niet bekend is.</li> </ul>
4.	Communicatie: hoe kan de communicatie vanuit het windpark het beste worden ingevuld?	Het is zeer van belang om met belangengroepen als “wind nee” in gesprek te zijn. Zij begrijpen en verwoorden goed wat de bewoners wensen. Parallel daaraan moet er een loket zijn waar je als individu met je ideeën, vragen en gedachten terecht kunt en ziet dat dit wordt opgepakt en teruggekoppeld.
5.	Participatie / profijt: a) over welke onderwerpen moet het gaan?	<p>Vooropgesteld: de heer De Vor is niet blij met de keuze voor windmolens. De aantasting van de omgeving en de overlast voor de omwonenden is enorm, tevens zijn de vorm en omvang buiten proporties. Zorg in elk geval voor een goede en eerlijke verdeling van de lusten en lasten waarbij het gebied toekomstperspectief krijgt door de leefbaarheid te versterken en de aantrekkelijkheid te vergroten, bijvoorbeeld door:</p> <ul style="list-style-type: none"> <li>• de aanleg van glasvezelkabel in het hele gebied, hierdoor wordt het gebied aangesloten op snel en stabiel internet. Andere zaken:</li> <li>• Behoud van natuur. Uit de rapporten (<i>zie onderaan punt 5 de tekst uit het concept ontwerp inpassingsplan Windpark De Drentse Monden – Oostermoer</i>) komt het aantal zware, hoge en brede transportbewegingen (ca. 250 per windmolen) naar voren. Voor de bestaande wegenstructuur op de Gasselterboerveenschemond (er is maar één weg!) en huidige volgroeide bomen langs de weg betekent dit een kaalslag. Deze bomen beperken nu juist het zicht op de windmolens en voorkomen ten dele slagschaduw wanneer de zon laag staat. In het geval van Gasselterboerveenschemond is een alternatief aanwezig (huidige zandweg: Tweederdeweg) dat ten behoeve van het zware transport geasfalteerd zou kunnen worden. Geen van de omwonenden heeft dan last van de transportbewegingen, kunnen alle bomen blijven staan en wordt de veiligheid en bereikbaarheid op de Gasselterboerveenschemond gewaarborgd.</li> <li>• Zorg vooraf voor voldoende middelen om de schade te compenseren in het gebied en investeringen mogelijk te maken om de waarde van woningen te verbeteren, bijvoorbeeld de zonnepanelen op het dak te plaatsen maar ook compensatie schade van waardedaling en woongenot en zorg dat compensatie en schadeloosstelling ook vooraf wordt toegekend.</li> </ul> <p>Participatie wordt niet als een goede invulling gezien: dan moet je daar het geld wel voor hebben. Gratis stroom zet ook geen zoden aan de dijk en staat zeker niet in verhouding tot de geleden schade. Er moet echt sprake zijn van serieuze tegemoetkoming richting bewoners van het gebied, zodanig dat er een reële verdeling ontstaat van lusten en lasten.</p>



		<p><b>Tekst pag. 17 uit het concept ontwerp inpassingsplan Windpark De Drentse Monden – Oostermoer in de gemeente Aa en Hunze en Borger-Odoorn.</b></p> <p><i>Aanlegwerkzaamheden</i></p> <p><i>Tijdens de aanlegfase wordt voor iedere windturbine een fundament aangelegd. Een dergelijke fundering bestaat uit een aantal heipalen die de bodem in worden geheid met daarboven beton. Welke heipalen gebruikt worden verschilt per windturbintetype. Bij de installatie van één windturbine dient rekening te worden gehouden met enkele tientallen bouwvoertuigen. Hieronder vallen vrachtwagens voor het vervoer van onderdelen en cementvoertuigen. <u>In totaal worden circa 250 transportbewegingen verwacht voor de bouw van één windturbine. De benodigde hijskraan zal eenmalig naar de bouwplaats worden gebracht en omvat circa 100 voertuigen voor de installatie (worst case). De voertuigen zijn circa 40 meter lang, 4,5 meter breed en ongeveer 5 meter hoog. De verkeersbewegingen ten behoeve van de aanleg van het windpark en de infrastructuur zullen tijdelijk zorgen voor een verhoging van de verkeersintensiteit op de (lokale)wegen in en direct om het plangebied. Deze fase is echter van relatief korte duur waarbij eventueel tijdelijke aanpassingen aan de infrastructuur voor goede doorstroming kunnen blijven zorgen. Het plangebied is daarnaast een zeer omvangrijk gebied, waardoor gefaseerd gebouwd zal worden.</u></i></p>
	b) wat zou een geschikte invulling kunnen zijn?	Zie vorig antwoord.
6.	Moet de bevolking een actieve rol spelen bij de invulling van communicatie, participatie en profijt?	Ja, maar wel onder hele duidelijke voorwaarden: er moet serieus worden geluisterd, er moeten middelen zijn om problemen weg te nemen / op te lossen en er moet terugkoppeling zijn over de wijze waarop met de inbreng wordt omgegaan. De gesprekspartner moet mandaat hebben om zaken te regelen / op te lossen. Wind Nee kan op gebiedsniveau prima een vertegenwoordigende rol spelen en als het om de eigen omgeving gaat wil de heer De Vor ook zelf in gesprek.
7.	Zo ja, hoe kan hier invulling aan gegeven worden / hoe te organiseren?	<ul style="list-style-type: none"> <li>• Goed informeren: stel alle relevante informatie beschikbaar en op een bereikbare plaats.</li> <li>• Daarnaast moet een duidelijke gesprekspartner met onafhankelijk mandaat geïnstalleerd worden. Het mandaat en de onafhankelijkheid is een must voor de dialoog want er moet zeggenschap zijn om zaken voor elkaar te krijgen.</li> <li>• Vooraf moet er duidelijkheid zijn over de financiën en over de ruimte die er is om dingen te doen. Tevens moet duidelijk zijn dat omwonenden ook daadwerkelijk zeggenschap/inspraak hebben over de toekenning van de middelen. Nu lijken alleen de investeerders zeggenschap te krijgen, is voor hen een kostenpost, die men liefst zo laag mogelijk zal willen houden.</li> </ul> <p>Als deze voorwaarden niet worden gehonoreerd heeft het zo goed als geen zin om gesprekken te voeren.</p>
8.	Welke boodschap wilt u meegeven aan de initiatiefnemers en betrokken overheden?	<ul style="list-style-type: none"> <li>• Kijk alsnog serieus naar alternatieven als het zonnepark (initiatief Solarpark). Zonnepanelen worden financieel steeds aantrekkelijker, leveren eveneens duurzame energie echter zonder geluid, visuele aantasting van de windmolens en problemen als slagschaduw. Voor omwonenden is dit een veel betere oplossing, het draagvlak veel groter en past ook in de duurzaamheidsdoelstellingen.</li> <li>• Het schadeloosstellen moet vooraf duidelijk gemaakt en toegekend worden en er moeten ook substantiële middelen ingezet kunnen worden.</li> <li>• Luister goed naar de gemeente A en Hunze, dat een serieus bericht naar minister Kamp heeft gestuurd op 14-10-2015 (toegevoegd aan dit verslag). Ga met hen in gesprek.</li> </ul>

		<ul style="list-style-type: none"> <li>• Het draagvlakonderzoek moet serieus genomen en naar gehandeld worden. De resultaten laten duidelijk zien dat er geen draagvlak is. Terwijl altijd is toegezegd dat draagvlak een voorwaarde is voor plaatsing, leeft nu het gevoel dat met deze uitslag niets is gedaan,</li> <li>• Hanteer de gedragscode van de NLVOW als uitgangspunt in plaats van de gedragscode van NWEA.</li> </ul>
9.	Overige zaken / opmerkingen	Dit gesprek mag geen enkele juridische consequenties voor de geïnterviewde hebben.

Bijlage bij dit verslag: Gezamenlijke brief van college en raad van gemeente Aa en Hunze als reactie op voorontwerp Rijksinpassingsplan Windpark DDMO , zie volgende pagina's.

## Brief van college en raad van gemeente Aa en Hunze als reactie op voorontwerp Rijksinpassingsplan Windpark DDMO

Bezoekadres  
Bezoekadres, PlaatsBA  
Tel. : TelefoonNummer  
WebSite  
EMAIL

Volg ons op  
twitter.com/aaenhunze  
facebook.com/aaenhunze

Ministerie van Economische Zaken  
Directie Energie en Omgeving  
De heer J.M.C. Smallenbroek  
Postbus 20401  
2500 EK DEN HAAG

Onderwerp : Reactie op voorontwerp rijksinpassingsplan windpark DDMO

Gieten, 14 oktober 2015

No. : Behandeld door : P. van der Veen  
Bijlagen : Doorkiesnummer : 757

Uw brief van : 11-09-2015  
Uw kenmerk :

Geachte heer Smallenbroek,

In uw brief van 11 september 2015 stelt u ons op basis van artikel 3.28 van de Wet ruimtelijke ordening in de gelegenheid een reactie te geven op het voorontwerp rijksinpassingsplan voor het windpark De Drentse Monden en Oostermoer, inclusief het daarbij behorende Milieueffectrapport (MER). Ook heeft u op hetzelfde moment per brief het college van burgemeester en wethouders in de gelegenheid gesteld een reactie te geven op grond van artikel 3.1.1. van het Besluit ruimtelijke ordening.

Hierbij geven wij u onze gezamenlijke reactie.

### Inleidend

Alvorens inhoudelijk in te gaan op de aan ons toegezonden stukken willen wij u op het volgende wijzen. Het college van burgemeester en wethouders van de gemeente Borger-Odoorn heeft in zijn brief d.d. 9 juli 2015, kenmerk 15.17557 aan minister Kamp, met redenen omkleed kenbaar gemaakt van mening te zijn dat de wettelijke bevoegdheid tot het uitvoeren van de rijkscoördinatie-regeling voor de plannen in Borger-Odoorn en Aa en Hunze niet bij de Minister ligt maar bij het provinciaal bestuur van Drenthe. Wij delen de opvatting van het gemeentebestuur van Borger-Odoorn dat de minister van Economische Zaken niet bevoegd is om een rijksinpassingsplan op te stellen voor het windpark De Drentse Monden en Oostermoer. Aangezien wij hierover met uw ministerie sterk van opvatting verschillen, zullen wij de rechtmatigheid van de procedure laten vaststellen in een civielrechtelijk geding als blijkt dat minister Kamp voornemens blijft om een rijksinpassingsplan vast te stellen.

### Algemeen

#### Geen draagvlak voor grootschalig windpark

Vanaf 2011 hebben wij bij uw minister en zijn voorgangers, gepleit voor het creëren van draagvlak voor windplannen binnen onze gemeente. De plannen zijn eenzijdig in het Veenkoloniale gebied neergelegd en er is niet aan onze inwoners gevraagd hoe men hier tegenover stond. Er was een kans voor de minister om in gesprek te gaan met inwoners over aantallen windturbines, situering en financiële compensatie. Dat is verzuimd en heeft naar ons oordeel geleid tot de huidige onvrede over de thans voorliggende plannen van initiatiefnemers.

Het heeft ons ook verbaasd dat het ministerie van Economische Zaken het verzoek van de initiatiefnemers voor toepassing van de rijkscoördinatie-regeling heeft gehonoreerd, ruim voordat er enig ruimtelijk kader was om een goede afweging te kunnen maken. Wij verzoeken u daarom inzicht te geven in de afweging die u destijds daaromtrent heeft gemaakt en ons daarvan de documentatie te doen toekomen.

Uit een door Enneüs uitgevoerd draagvlakonderzoek (in opdracht van de gemeente Aa en Hunze, Stadskanaal en Borger-Odoorn), is eind 2014 gebleken dat 82% van de respondenten in het zoekgebied zich uitspreekt tegen de komst van een windpark. Dit grote gebrek aan draagvlak zorgt al vijf jaar voor maatschappelijke onrust en tweespalt in de samenleving. Tot op heden is ons nog niets gebleken van een actieve dialoog met onze inwoners.

In zijn brief d.d. 7 november 2011 verklaart minister Verhagen de rijkscoördinatie-regeling van toepassing op het windpark Oostermoer waarin hij expliciet aangeeft dat de initiatiefnemers zelf verantwoordelijk zijn voor het verkrijgen van draagvlak in de regio. Het is overduidelijk dat er voor het windpark geen draagvlak is. De initiatiefnemers hebben inmiddels zelf ook openlijk aangegeven dat ze er niet in geslaagd zijn om enig draagvlak te verwerven. Het lijkt ons dan ook logisch dat u hier gevolg aan geeft door de werkzaamheden in het kader van de rijkscoördinatie-regeling te beëindigen. Wij vragen u aan te geven waarom de Minister dit uit eigen beweging nog niet heeft gedaan. Immers waarom zou de Minister de initiatiefnemers verantwoordelijk maken voor het verwerven van draagvlak als het windpark naar zijn oordeel ook zonder draagvlak gerealiseerd kan worden. In onze optiek wordt het vertrouwen in het openbaar bestuur hierdoor ernstig aangetast.

#### Gebiedscoördinator

Omdat er geen draagvlak is wil het ministerie van EZ nu samen met de initiatiefnemers inzetten op de acceptatie van de windparken met een proces voor communicatie, participatie en profijt. Met een publicatie in De Schakel is door uw ministerie aangekondigd dat hiervoor een gebiedscoördinator is aangesteld. Daarin is ook aangegeven dat de bewoners van het plangebied niet kunnen meepraten over de keuze van plaatsing, hoeveelheid en soort windmolens. Daarmee is de ruimte voor een vruchtbare dialoog op voorhand zeer beperkt, zo niet kansloos. In onze opvatting is hier ook geen sprake van een externe gebiedscoördinator zoals deze begin dit jaar op voorstel van de Tweede Kamer is geïntroduceerd voor een goede afweging van belangen van inwoners initiatiefnemers en overheden. Daarvoor wordt namelijk vereist dat de gebiedscoördinator het vertrouwen heeft van alle partijen, in het bijzonder van de inwoners en dat deze mee kunnen praten en alternatieven kunnen aandragen in de fase van planvorming. In een onlangs ingediende motie bij het debat over windenergie in de Tweede Kamer op 3 september jl. is met algemene stemmen ook nog eens een motie (33612 nr. 58) aangenomen waarin wordt gesteld dat de gebiedscoördinator ook aandacht moet besteden aan (nadeel)compensatie; een term die nu door het ministerie van EZ en de initiatiefnemers steeds nadrukkelijk wordt vermeden.

#### Geen betrokkenheid gemeenten bij taakstelling

In de toelichting op het voorontwerp rijksinpassingsplan wordt aangegeven dat de oorspronkelijke plannen van 600 MW in het zoekgebied in de loop der jaren in omvang zijn teruggebracht. Mede door het opstellen van de Gebiedsvisie windenergie Drenthe, waarin 3 stergedingen zijn aangegeven die corresponderen met circa 120 MW maximaal, heeft Minister Kamp de planvorming binnen Borger-Odoorn en Aa en Hunze beperkt tot 150 – 185,5 MW. Wij hechten eraan hier te vermelden dat er tussen de Minister en Gedeputeerde staten van de provincie Drenthe in vertrouwelijkheid afspraken zijn gemaakt teneinde in het zoekgebied van Aa en Hunze en Borger-Odoorn 150 MW aan windenergie toe te staan. Wij zijn hier als gemeentebestuur niet in gekend. Deze afspraken brengen met zich mee dat er, ten opzichte van de mogelijkheden in de voornoemde Gebiedsvisie windenergie nu meer windturbines zijn gepland dan wat het gebied ruimtelijk en sociaal-economisch kan opnemen. Wij vernemen graag de reden waarom u in het kader van een zorgvuldige planvoorbereiding heeft nagelaten de gemeentebesturen bij deze onderlinge afspraak te betrekken.

#### Onevenredige aantasting woon- en leefklimaat

De gemeente Aa en Hunze is een zeer aantrekkelijke gemeente die voor het wonen, werken en recreëren sterk leunt op de aanwezige omgevingskwaliteiten: rust, ruimte en natuur. De inwoners van onze gemeente en de verblijvende toeristen voelen zich juist hierdoor aangetrokken.

Met de komst van 50 windturbines tot een hoogte van 210,5 meter binnen Aa en Hunze en Borger-Odoorn is er sprake van een windpark met een industrieel karakter dat de woon- en leefomgeving onevenredig zwaar aantast. Hierdoor is het plan voor het windpark in onze opvatting ook in strijd met een goede ruimtelijke ordening.

#### Aanwijzing gebieden grootschalige windenergie in SvWOL

In de toelichting van het bestemmingsplan wordt op meerdere plekken de grootschalige invloed van de windturbines op een volgens u aanvaardbare wijze op de leefomgeving weggeschreven. Als basis hiervoor wordt verwezen naar de Structuurvisie Windenergie op land (SvWOL). In deze visie wordt het Veenkoloniale gebied als "kansrijk gebied" voor de plaatsing van windturbines beschouwd. Op bladzijde 24 van de toelichting van het rijksinpassingsplan wordt aangegeven wat in het SvWOL onder een "kansrijk gebied" wordt verstaan. Het zijn gebieden waar het relatief vaak en hard waait, die grootschalige cultuurlandschappen bevatten en waar de bevolkingsdichtheid naar Nederlandse maatstaven laag is. In deze gebieden verhoudt de maatvoering van moderne grote windturbines zich gunstig tot de schaal van het landschap en wordt deze schaal niet gedegradeerd tot bekrompen afmetingen.

Onze opvatting hierover is de volgende.

Het windregime in de Veenkolonien is met windsnelheden van 4 – 4,5 m/s zeer matig (bron: KNMI), en anders dan door u wordt aangenomen, juist niet bij uitstek geschikt voor windenergie. Om bij deze matige windsnelheden nog een optimaal rendement te kunnen halen zal gebruik moeten worden gemaakt van windsnelheden op grotere hoogten. Dat vraagt om veel windturbines met een relatief laag vermogen, op zo hoog mogelijke masten en met zo groot mogelijke rotorbladen. De combinatie van veel en uitzonderlijk grote windturbines maakt dat de ruimtelijke impact op het landschap en het woon- en leefklimaat extreem groot wordt. Wij vragen u waarom u hier het principe van een goede ruimtelijke ordening zo ondergeschikt heeft gemaakt aan het economisch belang van een zo hoog mogelijk rendement voor de initiatiefnemers.

Wellicht is de bevolkingsdichtheid naar Nederlandse maatstaven in het gebied lager maar doordat het gebied op vele plaatsen wordt doorsneden met langgerekte lintdorpen, blijkt het in de praktijk niet mogelijk om de windturbines op ruime afstanden (ca. 1000 meter) van de woningen te kunnen situeren, met alle hinder etc. tot gevolg. Blijkbaar heeft u bij de aanwijzing van gebieden voor grootschalige windenergie in de SvWOL onvoldoende rekening gehouden met het feit dat de verwevenheid van functies (wonen, natuur, recreatie, landbouw) in dit gebied veel groter is dan in de andere veel grootschaliger agrarische productielandschappen, zoals de Flevopolder en de Noordoostpolder.

#### Versterking negatieve effecten demografische krimp

De bevolking neemt de komende jaren af en daarmee ook de woningvraag. Om de leefbaarheid in onze gemeente op peil te houden, staan wij nu reeds voor een grote opgave. De komst van een windpark zal de ingezette krimp alleen nog maar versterken. De belangrijkste vestigingsfactoren om juist in dit gebied te willen wonen, rust, ruimte en landelijkheid, gaan met de komst van de 50 zeer hoge windturbines verloren. De instroom van nieuwe inwoners zal zich minimaliseren en wat te denken van het uit het gebied wegtrekken van bedrijven. Ook op het gebied van recreatie en toerisme verwachten wij een te ontstane negatieve spiraal. Terwijl wij juist hierin, samen met onze partner stakeholders, de afgelopen jaren flink hebben geïnvesteerd. Wij vragen ons af op welke wijze het ministerie van EZ hiervoor gaat compenseren.

#### **Specifiek.**

Toelichting op het rijksinpassingsplan (hoofdstukken 1 tot en met 4)

#### Rijk is niet bevoegd voor opstellen rijksinpassingsplan

Het mag u duidelijk zijn dat wij ons niet conformeren aan het gestelde op de bladzijden 7 en 8 voor wat betreft de door uw ministerie vermeende wettelijke bevoegdheid tot het kunnen uitvoeren van de rijkscoördinatie-regeling.

#### Advies Rijksadviseur voor het landschap

Op bladzijde 12 wordt het advies van de Rijksadviseur voor het landschap dhr. Eric Luijten verwoord. Hij geeft aan dat de Veenkoloniën een landschapstype zijn dat zich leent voor de plaatsing van windturbines, vanwege de combinatie van de rationele ontginningsstructuur, de landschappelijke schaal, agrarische monocultuur en achterblijvende economische condities. Wij willen u in herinnering roepen dat de Rijksadviseur in zijn advies aan de Minister d.d. 25 maart 2014 ook heeft aangegeven dat de meest noordelijke structuurlijn als ruimtelijke drager voor windturbines het Gasselternijveense Bos (Bos van Kruit) is. Ten noorden daarvan is naar zijn mening geen landschappelijke aanleiding te vinden om de turbines te ankeren vanwege de afwijkende structuur en de te beperkte ruimte. Op grond van dit advies zou aldus op ruimtelijke gronden moeten worden afgezien van de lijnopstelling langs Nieuwediep. Door deze opstelling toch mogelijk te maken ontstaat juist hier een probleem omdat de turbines daar op zeer korte afstand van de bebouwing komen te staan en ook nog eens dicht bij elkaar geplaatst worden dan elders. Wij verzoeken u om aan te geven waarom de Minister ervoor heeft gekozen om hier af te wijken van het advies van de Rijksadviseur en de wettelijke grens met betrekking tot geluidsoverlast zo nadrukkelijk op te zoeken. Ook hier zien wij dat ruimtelijk belang en het belang van onze inwoners te zeer ondergeschikt is gemaakt aan het economisch belang van de initiatiefnemers.

Doordat het advies van de Rijksadviseur verder wel wordt opgevolgd met betrekking tot de gekozen inrichtingsvariant, is het gevolg daarvan dat meerdere bebouwingslinten worden ingesloten door een lijn met windturbines. Dit betekent dat bewoners in veel gevallen worden geconfronteerd met een uitzicht op windturbines aan de voor- en achterzijde van hun woning. Wij maken in dat opzicht vooral bezwaar tegen de lijnopstelling bij Drouwenermond. Het niet insluiten van bebouwingslinten is een belangrijk uitgangspunt geweest voor het opstellen van de Gebiedsvisie windenergie. Het is teleurstellend om te moeten constateren dat daar geen rekening mee heeft willen houden in het voorontwerpplan.

#### Toegestane maatvoering en typekeuze turbines

Op bladzijde 14 wordt ingegaan op toegestane hoogte en de typekeuze van de geplande windturbines. Daar waar in 2010 nog werd gesproken over windturbines met een totale tiphoogte van 150 meter is deze in de loop der jaren fors toegenomen. Uit het voorontwerp inpassingsplan blijkt dat initiatiefnemers de mogelijkheid wordt geboden om windturbines bouwen met een tiphoogte tussen de 175 en 210,5 meter. Dat is onwaarschijnlijk hoog als deze op de kortst mogelijke afstand van bewoning komen te staan zoals bij Nieuwediep.

Met de toegestane maximale hoogte van 210,5 meter kunnen in Aa en Hunze de grootst mogelijke windturbines van heel Europa gerealiseerd worden. Vanaf tientallen kilometers zullen de windturbines binnen onze gemeente en in Borger-Odoorn zichtbaar zijn en daarmee de landschappelijke kernkwaliteiten van het gebied (rust, ruimte en openheid) geheel teniet doen. Ook dit is in onze opvatting in strijd met een goede ruimtelijke ordening.

Daarnaast wordt het de initiatiefnemers ook nog toegestaan om het type windturbine zelf te gaan bepalen. Aangezien het windpark De Drentse Monden en Oostermoer feitelijk uit 3 afzonderlijke windparken bestaat en door 3 verschillende partijen wordt geëxploiteerd, is er een realistische kans dat deze partijen afzonderlijk voor verschillende windturbines zullen kiezen. Dat geeft een nog grotere visuele verstoring van het gebied. De bepalingen in de regels van het plan dat per lijnopstelling de rotordiameter en de bouwhoogte van de windturbines hetzelfde moeten zijn is wat ons betreft niet toereikend. Het geeft initiatiefnemers namelijk nog de mogelijkheid om ook binnen een lijnopstelling verschillende types windturbines te plaatsen. Wij vinden het van ruimtelijk belang dat in een open gebied met zoveel interferentie slechts één type windturbine wordt geplaatst om daarmee de negatieve visuele uitstraling niet onnodig te vergroten. De planregels zullen daar in onze opvatting meer op moeten worden toegespitst.

#### MER (hoofdstukken 5 en 6)

Voor een inhoudelijk reactie op het zeer omvangrijke MER hebben, wij in verband met de beperkte tijd een beroep gedaan op de specifieke deskundigheid van de Regionale uitvoeringsdienst (RUD) voor advies.

Als het RUD-advies met betrekking tot het MER aanleiding geeft tot inhoudelijke of procedurele opmerkingen, dan zullen wij u voorzien van een aanvullende reactie op een later moment.

#### Financieel-Economische uitvoerbaarheid (hoofdstuk 8)

Met betrekking tot planschade wordt aangegeven dat de Wet ruimtelijke ordening voorziet in een regeling voor de vergoeding van planschade. Dat vinden wij volstrekt onvoldoende bij een project dat zo'n grote impact heeft op de woon- en leefomgeving. Wij hebben er vanuit het verleden telkens op gewezen om, kijkende naar de belangen van de inwoners binnen het windgebied, vooraf een onderzoek te laten verrichten naar economische schade en daarbij vooraf compenserende maatregelen voor te stellen. Dat geeft helderheid en laat zien wat de bewoners in het windgebied kunnen verwachten. De tot nu toe aangenomen houding van uw ministerie bevestigt dat u nauwelijks oog heeft voor de belangen van omwonenden.

Voor wat betreft de financiële haalbaarheid van het plan geeft u in algemene zin aan dat de initiatiefnemers hun investeringen terugverdienen door de verkoop van opgewekte energie. Ook biedt de SDE+ regeling een subsidiemogelijkheid ter afdekking van de zogenaamde onrendabele top. Dit is voor u voldoende om te concluderen dat het plan economisch uitvoerbaar is.

Het verkrijgen van een SDE+ subsidie lijkt ons met tal van onzekerheden omkleed en wij missen een passage over het storten van bijdragen in een windfonds t.b.v. bewoners in het windgebied. Hierbij tekenen wij direct aan dat de bedragen (0,40 tot 0,50 euro/MWh) die zijn genoemd voor de bovenwettelijke versterking van draagvlak, in de door de initiatiefnemers eenzijdig aangenomen gedragscode van de NWEA, volstrekt onvoldoende vinden om de inwoners van het plangebied op een fatsoenlijke wijze te compenseren.

Ook missen wij hier inzicht in de economische gevolgen van de aantasting van het landschap en de leefomgeving. Hiervoor hebben wij al aangegeven dat de gemeente Aa en Hunze voor met name de woonfunctie en de recreatiefunctie sterk afhankelijk is van de ruimtelijke kwaliteit. De afgelopen 15 jaar hebben wij veel geïnvesteerd in de ruimtelijke kwaliteit (belevingswaarde) van het landschap als nieuwe drager voor sociaal-economische functies in het veengebied. Deze investeringen worden nu voor groot deel teniet gedaan door de komst van een industrieel windpark. De aantasting van de ruimtelijke kwaliteit heeft voor ons economische consequenties en wij vragen u om de kosten daarvan inzichtelijk te maken.

#### Maatschappelijke uitvoerbaarheid

Voor ieder ruimtelijk plan moet op grond van artikel 3.1.6. lid 1 onder f. van het Besluit ruimtelijke ordening, de economische én de maatschappelijke uitvoerbaarheid inzichtelijk worden gemaakt. Wij stellen vast dat de maatschappelijke uitvoerbaarheid in het voorliggende inpassingsplan hier niet inzichtelijk is gemaakt en vragen u om dit alsnog te doen. Daarbij verzoeken wij u expliciet in te gaan op de legitimiteitsvraag en specifiek aan te geven op welke wijze u de sociaal-economische belangen van het gebied en zijn inwoners heeft afgewogen tegen het belang van duurzame energieproductie waarbij op voorhand bekend was dat de ruimtelijk impact van een windpark op de woon- en leefomgeving enorm groot is. In onze opvatting moet een dergelijke afweging in een veel bredere context worden afgewogen dan nu is gebeurd in het milieueffectrapport. Maatschappelijke uitvoerbaarheid impliceert ook een grote betrokkenheid van omwonenden bij de planvorming en de aanwezigheid van draagvlak in het algemeen. Wij zien dat u daar tot noch toe op geen enkele wijze invulling aan heeft gegeven. Wij vragen u derhalve om ook de maatschappelijke uitvoerbaarheid inzichtelijk te maken, niet in de laatste plaats omdat u daartoe u wettelijk verplicht bent.

#### Tot slot.

In deze gezamenlijke reactie van het college van burgemeester en wethouders en de gemeenteraad zijn wij ingegaan op de door u overlegde stukken, voorontwerp rijksinpassingsplan en de bijbehorende MER. Door de aanzienlijke omvang van alle documentatie en de beperkte tijd die ons daarvoor geboden is om te reageren, hebben wij ons in eerste instantie beperkt tot de voor ons meest wezenlijke onderwerpen uit de toelichting op het plan. Wij behouden ons het recht voor om op specifieke onderdelen zoals bijvoorbeeld het MER nog een aanvullende reactie te geven.

Gezien onze opvattingen over de wettelijke bevoegdheid geven wij u ten zeerste in overweging om de ingezette procedure voor het rijksinpassingsplan stop te zetten en uw bevoegdheid over te dragen aan het provinciaal bestuur van Drenthe. Wij behouden ons het recht voor om, afhankelijk van de opstelling van minister Kamp, een kort geding hierover aanhangig te maken bij de Rechtbank te Den Haag.

Hoogachtend,

Namens de gemeenteraad,

de raadsgriffier,

de voorzitter,

Het college van de gemeente Aa en Hunze,

mevrouw mr. M. Tent  
secretaris

de heer drs. H.F. van Oosterhout  
burgemeester

**13. Vereniging van Bedrijven Kanaalstreek, de heren J. Nieboer, E. Postma, M. van der Leest  
Ondernemersvereniging Buinermond, de heer T. Paas  
Werkgroep Solar, de heren R. van der Wal, A. Bouma, K. Roelfsema**

	Vraag	Antwoord
1.	NAW gegevens gesprekspartner	<p><b>Vereniging van Bedrijven Kanaalstreek:</b> Jan Nieboer (voorzitter), Edwin Postma (vice-voorzitter), Martin van der Leest (bestuurslid)</p> <p><b>Ondernemersvereniging Buinermond:</b> Tjipke Paas, voorzitter</p> <p><b>Door de verenigingen opgestarte werkgroep Solar:</b> Rieks van der Wal, Aize Bouma, Klaas Roelfsema</p>
2.	Welk(e) belang / organisatie vertegenwoordigt u?	<p>Vertegenwoordiging van het bedrijfsleven in de kanaalstreek en de veenkoloniën (ruim 250 leden/ondernemingen, en enkele duizenden medewerkers die wonen, leven en werken in het gebied). Het belang richt zich op het sociaal economisch klimaat en het versterken ervan.</p>
3.	Gelet op de RCR procedure: waar hebben de bewoners van het gebied behoefte aan?	<p>De inwoners van het gebied hebben belang bij opheffing van de RCR, er is geen sprake meer van crisis, waardoor de RCR niet meer gerechtvaardigd is. Het is een ondemocratisch machtsmiddel, wat in geen verhouding staat tot de impact van deze plannen voor 10.000 inwoners. De doelstelling van de RCR, economische versterking werkt hier averechts en haalt ons niet uit de crisis maar brengt ons, het gebied in de crisis. Citaat: prof. Bröring: er is sprake van onfatsoenlijk bestuur.</p> <p>Ons vertrouwen in de overheid is ernstig geschaad. Er is niet op de zienswijzen (2200) gereageerd. Het draagvlakonderzoek van de drie gemeenten wordt genegeerd (82,7% tegen). Diverse officiële brieven die naar de overheden zijn gestuurd worden niet beantwoord. Er wordt niet voldaan aan de voorwaarden die de toenmalig verantwoordelijk Ministers Van der Hoeven en Verhagen d.d. 8 juli 2010 resp. 7 november 2011 aan de initiatiefnemers hebben gesteld aan de toepassing van de RCR:</p> <ul style="list-style-type: none"> <li>• Voorwaarde 3 luidt: “Tevens bent u in eerste instantie verantwoordelijk voor het verkrijgen van draagvlak voor het project in de regio”.</li> <li>• Voorwaarde 5 luidt: “Indien u gedurende het RCR-traject niet aannemelijk kan (blijven) maken dat het project haalbaar is binnen genoemd kader, zullen de werkzaamheden van EZ in het kader van RCR worden gestaakt”.</li> </ul> <p>De uitkomst van het draagvlakonderzoek bewijst dat aan de RCR Voorwaarden aan de initiatiefnemers inzake draagvlak niet wordt voldaan en dat wordt vervolgens genegeerd. Energieakkoord: paragraaf 4.2.1 blz. 68. (windenergie op land). Daar staat: “Het geforceerd doorzetten van projecten werkt contraproductief. Voor het reserveren van meer ruimte voor wind op land is op lokaal en provinciaal niveau maatschappelijk en politiek draagvlak hard nodig”. Nu vaststaat dat er niet aan deze voorwaarden kan worden voldaan, wordt door de minister naar willekeur gerefereerd aan het energieakkoord. Dit akkoord wordt door de minister immers wel als dwingend ingezet waar het gaat om het afwijzen van zonneweiden als alternatief voor windenergie, maar wordt door de minister niet dwingend ingezet om de windplannen te staken nu vaststaat dat er niet aan de voorwaarde tot draagvlak wordt voldaan. Verder heeft minister Kamp in de Tweede Kamer het alternatief plan Solar Park Veenkoloniën gebagatelliseerd en gelogen over de feiten dat hiervoor de hele veenkoloniën vol gezet had moeten worden met zonnepanelen (Solar Park vraagt 350 ha, de Veenkoloniën beslaan 100.000 ha en het windpark heeft een footprint van 10.000 ha.)</p>

4.	Communicatie: hoe kan de communicatie vanuit het windpark het beste worden ingevuld?	Niet aan de orde. Deze vraag impliceert de realisering van het windpark. Wij zijn daar faliekant op tegen. De communicatie bestaat uit eenrichtingsverkeer. M.b.t. de communicatie naar de bevolking hebben de initiatiefnemers wat betreft de dialoog tot nu toe geëxcelleerd in onzichtbaarheid. Daarnaast is er sprake van laakbaar gedrag van de initiatiefnemers daar zij leden van de VvBK boycotten op basis van hun lidmaatschap.
5.	Participatie / profijt: a) over welke onderwerpen moet het gaan?	Niet aan de orde, zie eerder gegeven antwoord.
	b) wat zou een geschikte invulling kunnen zijn?	Niet aan de orde, zie hiervoor.
6.	Moet de bevolking een actieve rol spelen bij de invulling van communicatie, participatie en profijt?	Niet aan de orde, het is vanuit de ondernemers hetzelfde antwoord, overigens is het aan de burgers zelf om dit te bepalen.
7.	Zo ja, hoe kan hier invulling aan gegeven worden / hoe te organiseren?	Niet aan de orde, zie hiervoor.
8.	Welke boodschap wilt u meegeven aan de initiatiefnemers en betrokken overheden?	Luisteren naar de bevolking. Kies niet voor wind, maar voor het Solar Park Veenkoloniën als volwaardig alternatief waar wel draagvlak voor is en die ruimschoots realiseerbaar is binnen de termijn die aan duurzame energiedoelstelling is gesteld. Uitnodiging: we doen een dringend beroep op politiek bestuur en initiatiefnemers om met ons en met open vizier gezamenlijk het alternatief Solar Park te verkennen vanuit een win-win situatie. We adviseren een time out. Bijlage bij dit verslag: brieven ondernemersverenigingen aan Provinciale en Gedeputeerde Staten. Voorwaarde onzerzijds: geen en-en situatie (geen mix van zon en wind). Windmolens gaan het gebied heel veel kosten, zonne-energie zal heel veel brengen. Solar Park Veenkoloniën als project van de regio zelf. De vraag van Assen-Meppel-Coevorden als alternatieve locatie voor plaatsing windmolens beantwoorden.
9.	Overige zaken / opmerkingen	Er is reeds sprake van aanzienlijke frictie binnen de gemeenschap in het gebied. Deze situatie zal dramatisch verslechteren op het moment dat de molens worden geplaatst. Wij zijn van mening dat dit tijt nog gekeerd kan worden en wij zijn ten eerste bereid om daar een bijdrage in te leveren. Nogmaals oproep, zie 8. Bij afwijzing ligt een langdurig juridische procedure in het verschiet. Onze voorkeur gaat uit naar een gezamenlijke oplossing met zon. We verwijzen naar de bijlagen: presentatie alternatief Solar Plan (bijlage 5) en brief aan Provinciale en Gedeputeerde Staten van Drenthe d.d. 09-10-2015 (toegevoegd aan dit verslag). Tevens attenderen we u op de uitslag van het draagvlakonderzoek van bureau Enneüs (hier is aan gerefereerd in hoofdstuk 2 van dit rapport).

- Bijlagen:
- . Brief aan Statenfracties betreffende MER en voorontwerp inpassingsplan Windpark DDMO
  - . Presentatie plan Solar Park Veenkoloniën: zie bijlage 5.

## Brief aan Statenfracties betreffende MER en voorontwerp inpassingsplan Windpark DDMO

Geachte Statenfracties,

Op 14 oktober vergadert u over de MER en het voorontwerp inpassing plan Windpark Drentse Monden en Oostermoer

Wij zenden u deze brief als gezamenlijke ondernemers in de Kanaalstreek en de Drentse Monden (250 ondernemers verenigd in De Vereniging van Bedrijven in de Kanaalstreek (VVBK) en de Ondernemersvereniging Buinermond. Al eerder hebben wij u voorgelegd dat wij ons ernstig zorgen maken over de ons inziens desastreuze economische en sociaal maatschappelijke gevolgen van de komst van dit mega windpark. Om die reden hebben wij een alternatief plan ontwikkeld waar wel draagvlak voor is, waarmee de benodigde megawatts duurzame energie worden gerealiseerd en dat een belangrijke meerwaarde voor de regio kan opleveren: Het Solar Park Veenkoloniën.

Deze week hebben wij een dringend beroep gedaan op de vaste kamercommissie Economische Zaken om de minister van EZ te sommen een streep te zetten door het mega windpark en daarvoor in de plaats initiatieven te ontwikkelen voor de realisering van het Solar Park Veenkoloniën. Aanleiding vormde onder meer het KRO/NCRV televisieprogramma De Monitor (<http://demonitor.ncrv.nl>) van 4 oktober, waarin uitgebreid aandacht is besteed aan de plannen voor het realiseren van windmolenparken, met speciale aandacht voor het mega windpark in de Drentse Veenkoloniën.

Het programma gaf een onthutsend beeld van het ondemocratisch proces waarvan hierbij sprake is. Wij hebben het als veelzeggend beschouwd dat de minister geen commentaar wilde geven en zelfs weg liep. Hoogleraar bestuursrecht prof. Bröring (RUG) stelt in de uitzending: "De boel was al in kannen en kruiken en toen zijn er wat voorlichtingsbijeekkomsten geweest. Het waren niet eens echte inspraakbijeekkomsten. Veel informatie is gewoon achtergehouden, er was geen transparantie. De bewoners hebben gelijk, de inspraak stelt hier niks voor." Wellicht zijn belangrijkste conclusie: "Dit hele traject is een groot voorbeeld van onfatsoenlijk bestuur." In de uitzending heeft ook de Natuur en Milieu Organisatie Drenthe afstand genomen van de gang van zaken.

Wij richten ons nu tot u. Als gezamenlijke ondernemers nemen wij de vrijheid ten behoeve van uw beraadslagingen een aantal argumenten onder uw aandacht te brengen op basis waarvan in onze opinie de plannen voor het mega windpark in de Veenkoloniën geschrapt dienen te worden.

### 1. Procedure inspraak

- Bij de aanwijzing in de Provinciale Omgevingsvisie van het Veenkoloniale gebied van de gemeente Borger-Odoorn en Aa & Hunze als zoekgebied voor windenergie zijn de gemeenten en inwoners niet in de gelegenheid geweest in te spreken en invloed op de besluitvorming uit te oefenen (blijkt o.a. uit het feiten relaas in de uitzending van De Monitor).
- De initiatiefnemers en EZ hebben elkaar gevonden in hun parallele belangen waarbij EZ haar rol als objectieve overheidspartij heeft veronachtzaamd (zie ook het oordeel van hoogleraar Bröring in de genoemde uitzending).
- De startnotitie die bij de bekendmaking van de plannen is verschenen heeft een paar duizend zienswijzen van burgers, bedrijven en organisaties gegenereerd. De indieners hebben nooit een inhoudelijke reactie van het ministerie ontvangen.

- De informatiebijeekkomsten die zijn gehouden door EZ / Initiatiefnemers waren niet bedoeld als inspraakavonden en beantwoorden qua organisatie op geen enkele manier aan het doel (zie ook het oordeel van hoogleraar Bröring in de genoemde uitzending).
- De gemeenten Borger-Odoorn en Aa & Hunze hebben al voor de zomer geen medewerking verleend aan de vergunningaanvraag.
- Ook de gemeenteraad en het college van Stadskanaal, de grootste woonkern van de Veenkoloniën, is tegen de komst van de drie windparken en voelt zich buitengesloten. Er zijn door de gemeenteraad van Stadskanaal unanieme moties aangenomen tegen de komst van het windpark.

### 2. Voorwaarden m.b.t. inspraak

- Er wordt niet voldaan wordt aan de voorwaarden die de toenmalig verantwoordelijk Ministers Van der Hoeven en Verhagen d.d. 8 juli 2010 resp. 7 november 2011 aan de initiatiefnemers hebben gesteld aan de toepassing van de RCR.
- Voorwaarde 3 luidt: "Tevens bent u in eerste instantie verantwoordelijk voor het verkrijgen van draagvlak voor het project in de regio".
- Voorwaarde 5 luidt: "Indien u gedurende het RCR-traject niet aannemelijk kan (blijven) maken dat het project haalbaar is binnen genoemd kader, zullen de werkzaamheden van EZ in het kader van RCR worden gestaakt".

### 3. Afspraken Energie Akkoord

- Er wordt niet voldaan aan de afspraken uit het energie akkoord paragraaf 4.2.1. pagina 68 e.v. Daar staat: "Het geforceerd doorzetten van projecten werkt contraproductief. Voor het reserveren van meer ruimte voor wind op land is op lokaal en provinciaal niveau maatschappelijk en politiek draagvlak hard nodig".

### 4. Het argument van onrechtmatig toepassen van de RCR

- De initiatiefnemers presenteren zich in hun nieuwsbrief van mei 2015 als drie afzonderlijke energiebedrijven met ieder een eigen organisatie opzet. Een kaart op hun nieuwsbrief van mei 2015 geeft de begrenzing tussen de verschillende bedrijven weer. Geen van allen is groter dan 54 MW. Voor het toepassen van de RCR is minimaal 100 MW per windbedrijf vereist.
- De gemeente Borger-Odoorn heeft dit punt opgepakt en onlangs bekend gemaakt samen met de gemeente Aa & Hunze een juridische procedure tegen het de rijksoverheid te beginnen. Daarmee hopen ze te bereiken dat de regie rol naar de provincie verschuift.

### 5. Het argument van de provinciale Regie in plaats regie door het Rijk

- Indien de uitkomst van het juridisch proces is dat erkend wordt dat het van toepassing verklaren van de RCR onrechtmatig is, komt de regie bij de provincie te liggen.
- Los daarvan heeft minister-president Rutte bij herhaling verklaard dat de provincies de regie hebben en dat er genoeg locaties vindbaar moeten zijn waar windmolens geaccepteerd worden. Ter illustratie kan verwezen worden naar de uitzending van RTL Late Night met Jan Jaap van der Wal van 6 maanden geleden waarin Rutte aangeeft dat de provincies de regie hebben: <https://www.youtube.com/watch?v=ZPqFb4f71Zk>.

### 6. Het argument : tegen welke prijs

De prijs is hoog want:



- Waardedaling duizenden woningen en bedrijven
- Sterk verslechterend vestigingsklimaat
- Aantasting van het internationaal vooraanstaand LOFAR project
- Intensivering krimp
- Daling werkgelegenheid
- Verlies aan voorzieningen
- Verlies vertrouwen bevolking in bestuur/overheid/politiek
- Verlies aan sociale cohesie in de dorpen en plaatsen
- Sociale onrust
- Gezondheidsrisico's
- Landschapsvernietiging van veenkoloniaal erfgoed. Landschappelijk Footprint = 100 km<sup>2</sup> (10.000 ha)
- Kosten sloop turbines na 25 jaar? Deze kosten lijken niet in de kostprijsberekeningen te zijn meegenomen.

#### 7. Het argument: Alternatief beschikbaar

Er is groot draagvlak voor een grootschalig Solar Park. Opvallend is dat kamerleden en politici niet op de hoogte zijn van de laatste ontwikkelingen m.b.t. rendementsontwikkeling en zich baseren op beweringen als "Veel duurder en te veel oppervlakte nodig". Inmiddels wordt duidelijk dat de energie opbrengst van windturbines veel lager is dan steeds wordt beweerd (zie NRC 7 oktober 2015), terwijl anderzijds de technologische ontwikkeling van zonnepanelen zodanig snel gaat dat binnen 5 tot 10 jaar rendement en daarmee kostprijs onder die van wind komt te liggen. Dit kan al spelen op het moment van aanleg (!). Hoe dan ook: de huidige eventuele lagere kostprijs (max. 3 cent/Kw) van windenergie weegt bij lange na niet op tegen de aanzienlijke maatschappelijke meerkosten veroorzaakt door het mega windpark (zie hiervoor). Daarmee zou aanleg van het windpark een typisch geval van 'penny wise, pound foolish' zijn.

Overigens: de locatiekeuze Veenkoloniën voor windmolens is hoe dan ook een merkwaardige, omdat het hier om een windluw gebied gaat (wij verwijzen naar de bevindingen van het KNMI), gelegen achter de Hondsrug.

Het zou in meerdere opzichten voor de Veenkoloniën een "boost" zijn om in te zetten op een grootschalig Solarpark van 350 ha. of meer want:

- Productie van meer dan voldoende MW
- Werkgelegenheid voor laag tot hoog opgeleid (een krachtige impuls voor de Veenkoloniën, inzet werkvoorzieningschappen)
- Veiligstellen LOFAR project
- Draagvlak
- Snel realiseerbaar; en dat is gelet op de jongste cijfers over het energie akkoord een belangrijk voordeel.
- Imago verbetering
- Behoud landschappelijk kwaliteit
- Behoud waarde onroerend goed van particulieren en bedrijven
- Behoud sociale cohesie in de dorpen.

- Innovatie impuls: potentieel van nationaal kenniscentrum voor opwekking en opslag zonne-energie
- Inschakelen van bestaande kennis infrastructuur RUG LOFAR ENERGY VALLEY etc.

Daarnaast doet zich een merkwaardige situatie voor m.b.t. de huidige locatiekeuze. Terwijl het mega windpark in de Veenkoloniën op grote weerstand stuit (het draagvlakonderzoek van de drie gemeenten toont dat overtuigend aan), is er, zo hebben wij begrepen, wel draagvlak voor windmolens nabij Meppel en Assen. Als de provincie de definitieve zeggenschap krijgt lijkt het ons logisch dat hier gebruik van wordt gemaakt.

#### Advies

Wij geven u het volgende in overweging:

- Aansluiten bij de juridische procedure die de gemeenten Borger/Odoorn en AA & Hunze inzetten.
- Wijziging locatiekeuze van de Veenkoloniën naar de locaties Meppel en Assen.
- Inzetten op een time out voor minimaal 6 maanden.
- Tijdens deze time out onderzoeken wat nodig is voor het ontwikkelen van het Solar Park Veenkoloniën.
- Tijdens deze time out alle lopende procedure stappen on hold zetten.
- Deze time out ook gebruiken als afkoelingsperiode.

#### Tenslotte

Het is voor ons als ondernemers en burgers onaanvaardbaar dat de combinatie grondbezit initiatiefnemers/windmolenlocaties leidend lijkt te zijn, zeker daar waar de democratie met voeten is getreden. In het algemeen vinden wij het onacceptabel dat de RCR van kracht is terwijl er geen sprake meer is van crisis en waarbij bovendien de impact van zo'n dictatoriaal afgedwongen project vele duizenden mensen treft. Dit hele proces is Nederland onwaardig.

Wij wensen u veel wijsheid bij uw beraadslagingen.

Ondernemersvereniging "Buinermond" Vereniging van Bedrijven in de Kanaalstreek

T. Paas  
Voorzitter

J.L. Nieboer  
Voorzitter

## 14. Woningcorporaties Woonborg, Woonservice, De Volmacht en Lefier, de heren J. Kielman, H. Scheer, J. Boekholt, L. van Diemen

	Vraag	Antwoord
1.	NAW gegevens gesprekspartner	Dhr. J. Kielman (Woonborg) Dhr. H. Scheer (Woonservice) Dhr. J. Boekholt (De Volmacht) Dhr. L. van Diemen (Lefier)
2.	Welk(e) belang / organisatie vertegenwoordigt u?	Woningcorporaties, voor de belangen van huurders en voor de eigen financiële continuïteit van de organisatie. Voor huurders spelen andere belangen dan voor het onroerend goed. Woningen in de veenkoloniën: ca. 1800.
3.	Gelet op de RCR procedure: waar hebben de bewoners van het gebied behoefte aan?	Er is geen behoefte aan windmolens. Maar wel aan datgene wat ze hebben, niemand houdt van verandering. En als een verandering komt dan moet er vlot zekerheid geboden worden. Huurders hebben overigens vooral een afwachtende houding: uit het onderzoek onder de huurders komt een gemêleerd beeld naar voren. Onzekerheid an sich brengt ook schade met zich mee.
4.	Communicatie: hoe kan de communicatie vanuit het windpark het beste worden ingevuld?	Maak het heel begrijpelijk. Wees duidelijk. Huis-aan-huisbladen is een goed middel om de mensen te bereiken.
5.	Participatie / profijt: a) over welke onderwerpen moet het gaan?	Participatie ligt moeilijk omdat het voor de corporatie wettelijk niet is toegestaan en voor de huurders niet interessant zal zijn. Wij mogen niet en zij kunnen niet.
	b) wat zou een geschikte invulling kunnen zijn?	Profijt is wel een onderwerp waar het over moet gaan, bijvoorbeeld een lagere energienota (wat kan leiden tot lagere woonlasten). Dit zou ook themagericht kunnen worden ingevuld aan de hand van wensen uit het gebied. Dan geef je de bevolking iets en kunnen ze dingen doen die anders niet mogelijk zouden zijn.
6.	Moet de bevolking een actieve rol spelen bij de invulling van communicatie, participatie en profijt?	Als het feit daar is wil je in gesprek met de ontwikkelaars over profijt. Woningcorporaties hebben hierin wel een belang: huurdersbelang en continuïteit + waardebehoud van de woningvoorraad (verhuurbaarheid). Vanuit de woningcorporaties zal niet worden meegewerkt aan draagvlakvergroting. De woningcorporaties zijn nooit benaderd voor dialoog.
7.	Zo ja, hoe kan hier invulling aan gegeven worden / hoe te organiseren?	Geen rol voor de woningcorporaties.

8.	Welke boodschap wilt u meegeven aan de initiatiefnemers en betrokken overheden?	De boodschap is: geen windmolens plaatsen.
9.	Overige zaken / opmerkingen	Windmolens dragen niet bij aan de economische sterkte van een toch al zeer kwetsbaar gebied, niet aan de verhuurbaarheid van woningen en niet aan het woongenot van huurders.

- Bijlagen:**
- . Zienswijze corporaties ontwerp gebiedsvisie Windenergie Drenthe aan Gedeputeerde Staten
  - . Nieuwsbrief aan huurders: uitkomsten onderzoek windmolenpark

## Zienswijze corporaties ontwerp gebiedsvisie Windenergie Drenthe aan Gedeputeerde Staten

Gedeputeerde Staten  
Postbus 122  
9400 AC Assen

(Een afschrift is verstuurd aan de colleges van burgemeesters en wethouders van de gemeenten Aa en Hunze, Borger-Odoorn, Coevorden en Emmen)

Betreft: Zienswijze corporaties ontwerp gebiedsvisie Windenergie Drenthe

DATUM  
11 februari 2013  
PAGINA  
2 van 4

bewoners en daarmee ook onze huurders gehoord tijdens de in het kader van de ontwerp gebiedsvisie gehouden inspraakavonden. Wij hoeven niet te herhalen hoe er in de lokale samenleving over de komst van de windparken wordt gedacht en welke weerstand en zorgen bewoners hebben.

Wij willen in deze zienswijze de zorg en weerstand van bewoners uit het gebied niet herhalen, maar vooral onze eigen zorgen kenbaar maken. Deze zorgen komen voort uit onze directe verantwoordelijkheid richting onze huurders, uit onze betrokkenheid bij het gebied en uit de mogelijke effecten die de toekomstige windparken hebben op onze woningvoorraad, op onze ontwikkelingsmogelijkheden, op onze bedrijfsvoering en volkshuisvestelijke taken.

Wij vragen u bij de uitwerking van de gebiedsvisie en de verdere plan- en besluitvorming de volgende punten nadrukkelijk af te wegen en waar nodig te vertalen naar noodzakelijke acties en antwoorden:

- Het plangebied voor de windmolens bevindt zich gedeeltelijk in een regio die in sociaaleconomisch opzicht kwetsbaar te noemen is. Dit uit zich ondermeer in verschraving van het voorzieningenaanbod, teruglopende werkgelegenheid en bevolkingskrimp. De komst van de windmolens vergroot de kwetsbaarheid van het gebied, waarmee ook het (sociale) rendement op onze investeringen in het gebied bedreigd wordt.
- Er is veel discussie over het werkelijke effect van de windmolens op de leefbaarheid en mogelijke negatieve effecten op de gezondheid van bewoners. Net als de bewoners zijn wij geen medici. We delen nadrukkelijk de zorgen van bewoners ten aanzien van mogelijke schadelijke effecten van het wonen in de nabijheid van dergelijke industriële windturbines met hun specifieke geluidsproductie en slagschaduw. Wat de geluidsoverlast betreft vragen we aandacht voor het verschil tussen objectieve normatieve grenzen en beleving van bewoners. Geluidsoverlast is wat mensen ervaren.
- De komst van de windparken heeft een negatief effect op de verbondenheid van de lokale gemeenschappen. Het gevaar bestaat dat er een twee- of driedeling ontstaat tussen enerzijds voorstanders en betrokken ondernemers, en anderzijds tegenstanders. Wij ervaren dat daarbij de gemoederen hoog op kunnen lopen, met gevaar op langdurige sociale ontwrichting van de gemeenschap. Een derde groep spreekt zich niet uit als voor- of tegenstander vanwege sociale of financiële afhankelijkheid van ofwel de voor- ofwel tegenstanders. Mensen zullen, of windmolens er wel of niet komen, wel met elkaar verder moeten. Het effect van een dergelijke tweedeling mag o.i. niet onderschat worden.
- Het effect van de windparken op de waardeontwikkeling van het omliggend vastgoed is in objectieve zin nog onduidelijk. Met gezond verstand redenerend heeft de plaatsing van windmolens wel degelijk een sterk negatief effect op de populariteit van woningen in de directe nabijheid van de windparken. Makelaars bevestigen dit beeld. Over de in de gebiedsvisie benoemde monitor en marktanalyse is op dit moment geen of slechts zeer summier informatie beschikbaar. Wij vragen nadrukkelijk aandacht voor een gedegen en onafhankelijk onderzoek en monitoring van de ontwikkeling van de vastgoedwaarde in het gebied en het effect van de (geplande) windparken hierop. Gezien het belang wat we als gezamenlijke corporaties hebben vragen wij om

DATUM  
11 februari 2013

Geachte college,

Hierbij geven wij onze zienswijze op de Ontwerp Gebiedsvisie Windenergie Drenthe. Deze zienswijze is in gezamenlijkheid opgesteld door vier in het zoekgebied actieve woningcorporaties: Lefier ZuidoostDrenthe, De Volmacht, Domesta en Woonservice. Als corporaties zijn we nauw verbonden met de leefbaarheid in de vier gemeenten, gezamenlijk verhuren wij er enkele duizenden woningen. De plannen voor het ontwikkelen van windparken met windturbines met een tiphoogte tot 200 meter zullen een forse impact hebben op zowel het ruimtelijk aanzien van het gebied als het leven van de bewoners in het gebied. Nu met de gebiedsvisie exacter is aangegeven waar de windparken binnen de gemeente Aa en Hunze en Borger-Odoorn waarschijnlijk zullen komen, neemt ook de weerstand in het gebied toe.

Woningcorporaties hebben de laatste jaren belangrijke keuzes gemaakt voor verduurzaming en energetische verbetering van de woningvoorraad. Op dit moment investeren we hierin volop. Volgens het principe van de trias-energetica zorgen we allereerst voor goed geïsoleerde woningen, waarmee de energiebehoefte wordt beperkt. Ook investeren we in alternatieve energiebronnen. De eerste projecten gebruikmakend van aardwarmte en zogenaamde nulenergiewinningen zijn inmiddels opgeleverd. Plannen voor het op grotere schaal aanbieden van zonnepanelen aan huurders liggen op de tekentafels. We zijn overtuigd van de noodzaak en onze verantwoordelijkheid om een bijdrage te leveren aan het verduurzamen van ons vastgoed. We doen dit niet alleen, maar steeds in samenspraak met onze bewoners. Naast financiële overwegingen zijn leefbaarheid, gezondheid (denk aan problemen met balansventilatie) en wooncomfort stevast belangrijke afwegingskaders.

Hoe belangrijk wij de ontwikkeling van nieuwe milieuvriendelijke energiebronnen ook vinden, we zijn beslist geen voorstander van het op grote en industriële wijze opwekken van windenergie in de directe nabijheid van woon- en leefgebieden. Het algemeen belang van de samenleving, vastgelegd in de ambitie om voor 2020 in heel Nederland jaarlijks 6.000 MW aan windenergie op te wekken, waarvan 280 in Drenthe, staat in schril contrast met het individuele en collectieve belang van bewoners en lokale gemeenschappen die geconfronteerd worden met de gevolgen van deze keuzes. Met u hebben ook wij de

BEZOEKADRES WESTERBORK  
Westeinde 52A  
POSTADRES  
Postbus 29  
9430 AA Westerbork  
CONTACT  
Tel (0900) 11 44 900  
Fax (0593) 56 46 79  
info@woonservice.nl  
www.woonservice.nl

betrokkenheid bij het opzetten van dit onderzoek en volledige inzage in de resultaten. Wij vragen daarbij niet alleen aandacht voor de waardeontwikkeling van het vastgoed, maar ook voor de verkooptijden die als gevolg van enerzijds stijging van het aanbod (meer woningen in de verkoop) en het teruglopen van de vraag (minder potentiële kopers op de markt) juist in deze kwetsbare regio, extreem hoog kunnen oplopen. De combinatie van economisch moeilijke tijden (substantiële waardedaling van vastgoed in heel Nederland) en de lokale woningmarkt (krimpregio) maken het erg moeilijk de waardedaling als gevolg van de (geplande) windparken goed te duiden. Wij vragen om een zeer zorgvuldige onderzoeks aanpak om te voorkomen dat (een deel) van de waardedaling onterecht als gevolg van dit 'blendereffect' niet aan de windparken wordt toegeschreven.

- Belangrijker nog dan de waardeontwikkeling van het vastgoed achten wij de verhuurbaarheid van onze woningvoorraad. Wij maken ons ernstige zorgen over de verhuurbaarheid van het deel van de woningvoorraad dat het zwaarst getroffen zal worden door de daadwerkelijke realisatie van de windturbines. Eenvoudig gezegd zullen woningen met direct en substantieel zicht op de windmolens en met de meeste geluidsoverlast moeilijker verhuurbaar zijn, waarmee een extra nadelig effect op onze bedrijfsvoering ontstaat, zowel financieel als volkshuisvestelijk. Wij zullen de mogelijkheden onderzoeken om geleden schade in de vorm van waardedaling en verminderde verhuurbaarheid te verhalen.
- Met de realisatie van windparken wordt een besluit genomen wat na verwachting zeker tientallen jaren het betreffende gebied zal beïnvloeden en bepalen. In de ontwerp gebiedsvisie wordt verwezen naar de mogelijkheden voor planschade vergoedingen op basis van de Wet Ruimtelijke ordening. Deze regeling kent een verjaringstermijn. Onduidelijk is hoe omgegaan zal worden met schade die na deze periode kan optreden of zich pas na enige tijd zal openbaren, bijvoorbeeld door het bekend worden van nieuwe medische onderzoeksinformatie, imagoschade of het verder wegvallen van de vraag op de (huur)woningmarkt. Het effect op de verhuurbaarheid van woningen is geen momentopname, deze schade zal aanblijven zolang er windturbines staan en draaien.
- De gebiedsvisie bevat klare taal wat betreft de mogelijkheden voor financiële participatie voor omwonenden: "Wij verplichten de initiatiefnemers een aanbod voor financiële participatie te doen aan omwonenden". Onduidelijk is echter hoe deze verplichting er in de praktijk uit zal zien en in welke verhouding de participatie mogelijkheden van omwonenden staan tot de opbrengsten die door de initiatiefnemers worden gerealiseerd. De gebiedsvisie biedt geen antwoord op de vraag hoe de betrokken overheden zich opstellen indien de participatiebereidheid van de initiatiefnemers van de windparken teleurstellend uitpakt. Als corporaties zijn we voorstander van een participatie en compensatiemodel voor bewoners en eigenaren. Zonder over de weerstand van bewoners heen te willen stappen, vinden we dat, mocht verdere besluitvorming leiden tot daadwerkelijke realisatie van de windparken, er een goede (ruimhartige) balans moet zijn tussen de geleden schade en overlast en vergoeding, compensatie en participatie. Wij willen er op

wijzen dat ruim 85% van onze huurders geen goedgevulde portemonnee heeft. Wij vragen aandacht voor de mogelijkheden van huishoudens met lagere inkomens (huurders en eigenaar bewoners) om daadwerkelijk financieel te kunnen participeren. Ook vragen wij aandacht voor de fiscale effecten van mogelijke participatie door individuele huishoudens.

Wij hopen met deze zienswijze een bijdrage te kunnen leveren aan een zorgvuldige afweging over de komst van windmolens in het Drentse zoekgebied. We zijn gewend om samen met provincie en gemeenten op te trekken in ontwikkelingen die de leefbaarheid en kwaliteit van onze werkgebieden aangaat, juist op het gebied van energie en duurzaamheid. In deze zienswijze hebben wij ons kritisch opgesteld en willen we onze nadrukkelijke zorgen overbrengen over het effect van de voorgenomen realisatie van windparken op het gebied, op haar bewoners en op onze eigen opgave en woningbezit. We zijn ook van mening dat wij als verhuurders en eigenaren van enkele duizenden woningen in het gebied een bijzondere positie innemen tussen de vele andere belanghouders. Vanuit deze optiek pleiten we er voor om nadrukkelijker betrokken te worden bij het verdere besluitvorming- en planvormingsproces. Een kopie van deze brief wordt verstuurd aan de vier bij de ontwerp gebiedsvisie betrokken gemeenten.

Hoogachtend, mede namens Lefier Zuidoost, De Volmacht en Domesta,

H. Eppinga



Directeur-bestuurder  
Woonservice



## Nieuwsbrief aan huurders: uitkomsten onderzoek windmolenpark

### Uitkomsten onderzoek windmolenpark

Eind januari zijn ongeveer 300 huurders van Woonservice en Lefier telefonisch benaderd met de vraag mee te doen aan een onderzoek over de komst het windmolenpark in het Drentse Mondengebied. Met deze nieuwsbrief informeren wij u over de uitkomsten van het onderzoek en welke conclusies wij als corporaties en huurdersverenigingen verbinden aan de uitslag.

Lefier en Woonservice hebben bijna 1300 huurwoningen in de dorpen Valthermond, Exloermond en Nieuw Buinen. Zij maken zich al langer zorgen over de toekomst van het gebied. Zorgen die te maken hebben met zaken als leegstand en moeilijker verhuurbaarheid door een afnemende vraag naar huurwoningen. De komst van een windmolenpark is al jaren een onderwerp van veel protest, discussie en zorgen bij veel inwoners. Tot nu toe hoorden wij van onze huurders weinig over hoe zij denken over een windmolenpark.

### Telefonische enquête

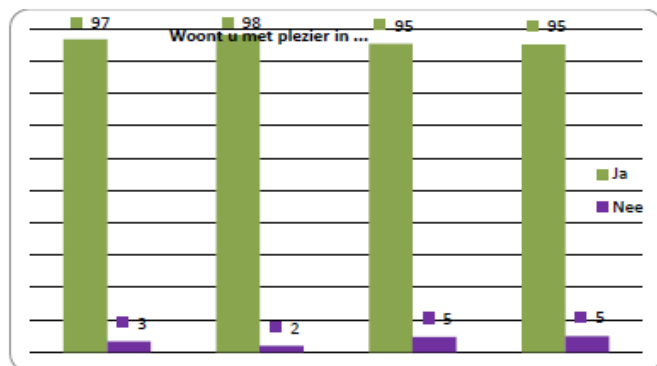
Samen met de huurdersverenigingen Samen Sterk en 't Huurdertje hebben we een vragenlijst opgesteld. Stenden Hogeschool uit Emmen heeft deze telefonische enquête voor ons uitgevoerd. De medewerking van de huurders was erg positief en langs deze weg willen wij de huurders bedanken voor hun medewerking aan het onderzoek.

### Resultaten onderzoek

In deze samenvatting laten we de resultaten zien van de belangrijkste vragen uit het onderzoek. We gebruiken daarbij de uitkomsten uit het rapport dat door Stenden Hogeschool is opgesteld. De volledige rapportage is uiteraard ook beschikbaar en via de websites van Lefier ([www.lefier.nl](http://www.lefier.nl)) en Woonservice ([www.woonservice.nl](http://www.woonservice.nl)) te downloaden.

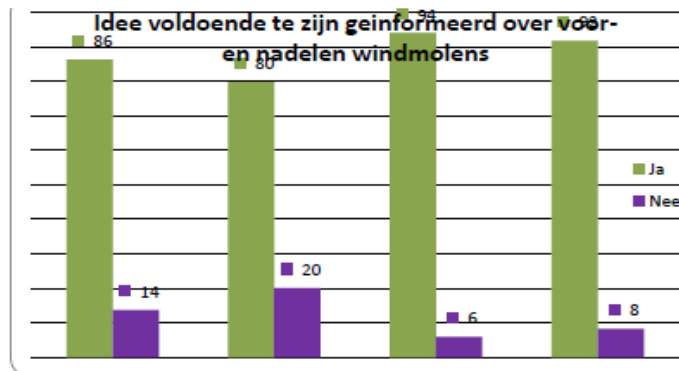
### Huurders wonen met plezier

Bijna alle huurders waarmee tijdens het onderzoek is gesproken geven aan dat zij met plezier in hun woonplaats wonen. Het maakt eigenlijk niet zoveel uit of dat Nieuw-Buinen, Valthermond, of 1<sup>e</sup> of 2<sup>e</sup> Exloërmond is.



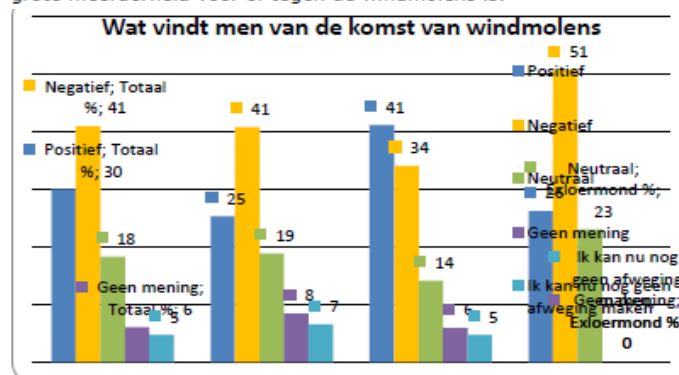
### Huurders zijn over het algemeen goed geïnformeerd

Er is veel gesproken over de nadelen van windmolens in de Monden, maar ook over de voordelen. We vroegen de huurders of zij vinden dat ze hierover goed zijn geïnformeerd. Veruit de meeste huurders geven aan dat zij goed op de hoogte zijn. In Nieuw-Buinen is een iets grotere groep bewoners die aangeeft onvoldoende geïnformeerd te zijn.



### Meningen over komst windmolens verdeeld

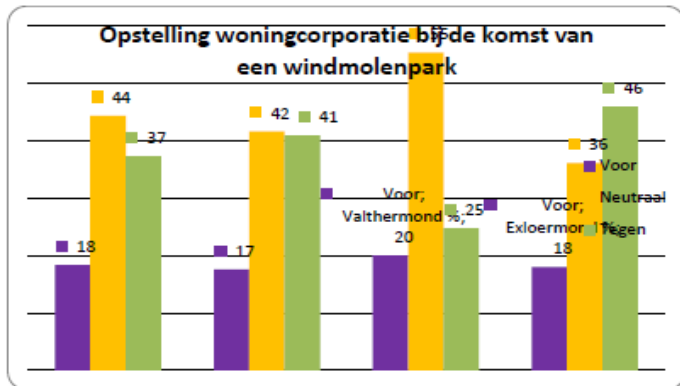
De mening van huurders over de mogelijke komst van windmolens is verdeeld. Er zijn zowel voor- als tegenstanders, en een grote groep geeft aan een neutrale mening te hebben. Ook de dorpen onderling laten een divers beeld zien. In 1<sup>e</sup> en 2<sup>e</sup> Exloërmond is meer dan de helft van de huurders tegen de komst van windmolens. Maar in Valthermond is het aandeel huurders dat positief is over de komst van de windmolens met ruim 40 procent de grootste groep. Op basis van dit onderzoek blijkt niet dat er een grote meerderheid voor of tegen de windmolens is.



### Uitzicht/horizon-/landschapsvervuiling en geluidsoverlast grootste bezwaar

De twee bezwaren die het hoogste scores zijn uitzicht/horizon-/landschapsvervuiling en geluidsoverlast. Bij huurders uit Exloërmond scoort het eerstgenoemde bezwaar veruit het hoogst. In Nieuw Buinen en Valthermond scoort het bezwaar van geluidsoverlast het hoogst. De huurders met bezwaren in de categorie "anders", hebben de grootste angst voor schade aan de natuur. 40% van de huurders heeft bij deze vraag geen bezwaren tegen de komst van de windmolens benoemd.





#### Conclusies

De resultaten van het onderzoek laten zien dat de komst van het windmolenpark niet zonder gevolgen zal zijn. Op dit moment geven veel huurders aan dat ze er met plezier wonen, maar dat het woonplezier behoorlijk afneemt na de komst van het windmolenpark. Zo overweegt een kwart van de huurders te willen verhuizen en een even grote groep geeft aan dat het wonen er minder leuk op wordt. Ook is men minder snel van plan om het wonen in het gebied bij familie of vrienden aan te bevelen.

Hoewel het aantal windmolens en de precieze locaties nog niet bekend zijn, bevestigt dit onderzoek wel de grote zorgen die we als corporaties hebben over de toekomst. In de eerste plaats omdat de windmolens een sterk negatieve invloed hebben op het woongenot van een deel van onze huurders. Wanneer dit zo ver gaat dat een deel van de huurder om die reden verhuist, dan is dat erg zorgelijk. Uiteindelijk heeft dit ook zijn weerslag op de waarde van woningen en de verhuurbaarheid. We denken dat dit een fors effect kan hebben, waarbij sommige, ten opzichte van de windmolens ongunstig gelegen woningen, leeg kunnen komen te staan.

Op dit moment is er al sprake van een flinke waardedaling, afnemende verhuurbaarheid en dreigende leegstand. Deze uitslag laat ook zien dat de problemen alleen maar groter worden als de windmolens er komen. In het belang van de huurders en de leefbaarheid nu en in de toekomst zullen wij de politiek wijzen op de gevolgen.



## 15. Privépersonen 1<sup>ste</sup> Exloërmond, de heren J. Dost, H. van der Vlag, mevrouw Loman

	Vraag	Antwoord
1.	NAW gegevens gesprekspartner	Dhr. J. Dost Dhr. H. van der Vlag Mw. M. Loman 1 <sup>e</sup> Exloërmond
2.	Welk(e) belang / organisatie vertegenwoordigt u?	Privépersonen, inbreng vanuit het belang voor het dorp.
3.	Gelet op de RCR procedure: waar hebben de bewoners van het gebied behoefte aan?	Duidelijke informatie en openheid van zaken worden als belangrijkste behoefte genoemd. Informatie vanuit de initiatiefnemers en overheid is nog steeds uiterst summier en schiet echt te kort: te laat en te weinig. Door de tegenstanders wordt wel frequent informatie toegestuurd. Er is nu geen goede mogelijkheid om argumenten voor en tegen af te wegen. De bevolking heeft tot dusver geen kans gehad om zelf input te leveren. Deze tekortkoming aan de zijde van de initiatiefnemers en overheid geeft de bewoners het gevoel dat ze niet serieus worden genomen: er wordt over ons geregeerd en wij worden genegeerd.
4.	Communicatie: hoe kan de communicatie vanuit het windpark het beste worden ingevuld?	Communicatie vanuit het windpark is nu te laat want de dorpsgemeenschap is voor een voldongen feit geplaatst. De indruk bestaat dat energieplannen al waren gemaakt voordat dit gebied als zoekgebied werd aangewezen. De initiatiefnemers hadden vooraf met de bevolking om tafel moeten zitten om deze planvorming te delen en gezamenlijk tot stand te laten komen. De discussie is nooit open geweest. Wel is bekend dat tussentijds aan de planvorming is geschaafd. Maar ruimte voor een gesprek over locatie, opstelling en type turbine is nooit geboden. Het is zuur dat je geen invloed kunt uitoefenen op het zoekgebied, opstelling en locatie en nu geconfronteerd wordt met hele grote turbines heel dicht bij woningen. We moeten als dorpsgemeenschap met elkaar verder maar ondertussen is er verdeeldheid ontstaan. Wij de lasten en de grondeigenaren (die voor een deel buiten het gebied wonen) de lusten.
5.	Participatie / profijt: a) over welke onderwerpen moet het gaan?	Participatie is een lastige: waar hebben we het over en wat houdt het in? Ook op dit punt schiet de communicatie tekort. Profijt is ook nooit met het dorp besproken, die initiatiefnemers hebben nog steeds niet laten zien wat ze voor het dorp kunnen betekenen.  Profijt moet op twee vlakken worden ingevuld. A) individueel voor de mensen die de lasten dragen moet een financiële vergoeding aangereikt worden. Zij moeten gecompenseerd worden voor de waardevermindering van het huis. B) Het dorp moet een substantiële bijdrage ontvangen om de omgeving een boost te geven. Om de aantrekkelijkheid te stimuleren is aanleg van glasvezel een noodzaak. Verder speelt de behoefte aan een deugdelijk verlichtingsplan. Nu dreigt de helft van de straatverlichting te verdwijnen en dat is een grote zorg vanuit sociale – en verkeersveiligheid. Met dit onderwerp kan een interessante koppeling gemaakt worden met de opwekking van energie en energiezuinige maatregelen.
	b) wat zou een geschikte invulling kunnen zijn?	Voor de individuele tegemoetkoming moet bepaald worden in welke mate er hinder is en daarop moet een goede regeling worden toegepast. De aanleg en aansluitingen van glasvezel en het verlichtingsplan, betaald door de initiatiefnemers, kunnen onderdelen zijn van profijt voor de korte termijn. Er zijn in het gebied geen spoorwegen / waterwegen / snelwegen en qua voorzieningen is het dorp in middels helemaal uitgedeed,

		uitgezonderd De Badde waar we erg blij mee zijn. Nu ook nog de boot missen op het gebied van internet mag en kan niet gebeuren! Voor de langere termijn zijn mogelijk nog meer onderwerpen te bedenken.
6.	Moet de bevolking een actieve rol spelen bij de invulling van communicatie, participatie en profijt?	Als het windpark onvermijdelijk is wil je tot een goede verdeling van lasten en lusten komen. We gaan er vanuit dat de initiatiefnemers met een substantieel bod komen zodat het ook de moeite waard is om met elkaar rond de tafel te gaan zitten. Als het zover is hopen we dat ook de mensen uit het nee kamp mee gaan praten.  Vooralsnog is onduidelijk over welke bedragen wordt gesproken, maar voor de inwoners moet dit substantieel zijn, willen zij in gesprek gaan. Van te voren moet duidelijk zijn waar we vanuit het dorp op in willen zetten. Het is echter moeilijk om mensen te mobiliseren. Bovendien is de gespannen sfeer niet bevorderlijk in dit proces. Het zal zoeken zijn naar mogelijkheden en daarin is hoor- en wederhoor essentieel. Streekbelangen kan hierin een rol spelen.
7.	Zo ja, hoe kan hier invulling aan gegeven worden / hoe te organiseren?	Zie antwoorden vraag 6.
8.	Welke boodschap wilt u meegeven aan de initiatiefnemers en betrokken overheden?	Door de gebrekkige communicatie en summiere informatievoorziening is de weerstand sterk gegroeid: 70% van de mensen in het dorp is tegen een windpark. Speel open kaart. Wat kunnen jullie voor 1 <sup>ste</sup> Exloërmond betekenen? Maak duidelijk wat het oplevert voor de gemeenschap.  Maak ruimte voor alternatieven. Het is de vraag hoe duurzaam een windmolen nu werkelijk is. In dit verband wordt zonne-energie genoemd maar onduidelijk is hoe de gedachten hierover zijn in dit dorp. Wel is bekend dat de ontwikkelingen met betrekking tot zonne-energie sneller gaan dan die van windenergie. Hier is in de toekomst veel meer rendement uit te halen.
9.	Overige zaken / opmerkingen	Voor mevrouw Loman is het sterrenkijken en astrofotografie van haar echtgenoot een argument geweest te verhuizen naar dit gebied. Dit wordt straks door lichtvervuiling van windturbines geschaad. Ook wordt de vraag gesteld wat de impact van windmolens is op de vele ganzen in het gebied.

## 16. Dorpsbelangen Gasselternijveenschemond, de heren E. Huiting, G. Weisbeek, mevrouw A. Edelenbosch

	Vraag	Antwoord
1.	NAW gegevens gesprekspartner	De heer E. Huiting Mevrouw A. Edelenbosch De heer G. Weisbeek  Gasselternijveenschemond

2.	Welk(e) belang / organisatie vertegenwoordigt u?	Dorpsbelangen Gasselternijveenschemond, voorzitter, secretaris en bestuurslid.
3.	Gelet op de RCR procedure: waar hebben de bewoners van het gebied behoefte aan?	<p>Geen windmolens.</p> <p>We zijn wel voor duurzame energie. Gasselternijveenschemond heeft op eigen initiatief een dorpsenergieplan gemaakt met 3 pijlers: isoleren van woningen, energie besparen en zonnepanelen. Het is een plan zonder windmolens, gemaakt in samenwerking met studenten. Deze planvorming kreeg diverse subsidies van overheid en Vitaal Platteland. Een inwoner heeft een hectare grond ter beschikking gesteld voor een eigen zonneweide voor de dorpsgenoten. Door de start van een coöperatie voor deze zonneweide en de mogelijke uitrol van dit plan over nog eens 25 dorpen binnen de gemeente kende het een behoorlijke omvang. In een verdere uitwerking zou met een PR bus van AOC's in de omgeving een duurzaamheidsstraject ingegaan worden. Het plan omvatte ook informatieverstrekking aan inwoners en scholen. Ook is een applicatie ontwikkeld door studenten uit Wageningen. Met het doordrukken van windenergie is de animo voor het energieplan weg: nu komt niemand meer in beweging en is de onderlinge samenwerking weg.</p> <p>Conform de afspraken in het kader van de RCR procedure moeten de initiatiefnemers zorgen voor draagvlak in het gebied. Hierin is door initiatiefnemers nooit een stap gezet: er heeft helemaal geen dialoog plaatsgevonden. Een echt gesprek bleek niet mogelijk, ondanks uitnodigingen vanuit Dorpsbelangen aan de initiatiefnemers. Het dorp had wellicht na willen denken over plaatsing van enkele molens vanuit het Dorpsenergieplan om bij te dragen aan duurzame energie. Dat is nu onbespreekbaar. 7 Turbines staan precies midden in ons dorp gepland, parallel aan de woningen aan de straten Noordzijde en Gasselterboerveenschemond. We worden ingeklemd tussen 2 rijen turbines, in totaal 13 molens. Dorpsbelangen houdt zich alleen nog bezig met actievoeren tegen windmolens en doet verder niets meer. Als het windpark wel wordt neergezet en het energieplan krijgt geen gevolg dan houdt Dorpsbelangen op te bestaan.</p> <p>In het gebied zijn de meeste inwoners ook eigenaar van hun woning. Velen hebben jarenlang hun spaargeld ingezet in beheer en onderhoud van de woning: dat is hun pensioen. De Rabobank gaat er vanuit dat woningen als gevolg van het windpark fors in waarde dalen waardoor veel huizen met een hypotheek "onder water komen te staan". Door deze waardedaling is heel veel vermogen van de bewoners verdampt en zitten mensen gevangen in hun huis. Elke vorm van compensatie valt daarbij in het niet. Met de bedragen die genoemd worden vanuit het park Oostermoer doe je helemaal niks, het wordt als een belediging ervaren.</p> <p>Het is bitter dat de subsidie ten behoeve van de windmolens ook nog eens mede betaald wordt door de bewoners die ook de lasten ervaren. Dit gaat via een opslag op de energierekening, buiten de rijksbegroting om. Een renteloze lening is veel beter om initiatieven te ondersteunen. Nu is het zo dat de initiatiefnemer straks ontvangt en de bewoner dubbel betaalt.</p> <p>Er wordt een kanttekening geplaatst bij de advertentie waarin de komst van een verkoper werd aangekondigd. De advertentie doet voorkomen alsof de omvang van het windpark van 420 MW naar 150 MW is teruggebracht. In werkelijkheid is juist sprake van opschaling van het windpark van 120 MW conform de gebiedsvisie van provincie en gemeenten naar 150 MW nu.</p> <p>Er dreigt rechtsongelijkheid nu in Emmen gesproken wordt over een afstand tussen windturbines en woningen van tenminste 1100 meter terwijl hier sprake is van minder dan 400 meter. Zulke verschillen zijn niet te verkopen en geven nog maar eens aan dat de RCR van tafel moet zodat in</p>

		<p>dialogoog met de bewoners oplossingen gevonden kunnen worden en overall in de provincie Drenthe met dezelfde maat wordt gemeten!</p> <p>In het gebied ligt een NAM locatie waar het uiterst gevaarlijke zwavelwaterstof (H<sub>2</sub>S) wordt gewonnen dat in een aparte leiding afgevoerd wordt naar Emmen. De aanleg van een windpark nabij deze locatie vormt een risico dat door niemand wordt genoemd. Er spelen hele grote gezondheidsrisico's wanneer deze leiding wordt geraakt tijdens transport / bouwwerkzaamheden of een losgeslagen wiek die zich in de grond boort.</p>
4.	Communicatie: hoe kan de communicatie vanuit het windpark het beste worden ingevuld?	<p>Vanuit onze optiek komt er geen windpark dus is communicatie vanuit het windpark niet van toepassing.</p> <p>Dorpsbelangen stelt vast dat er geen enkel vertrouwen meer in de initiatiefnemers is. Het windpark heeft de bewoners overvallen. Sociale verbanden zijn totaal ontwricht door de strijd tussen de initiatiefnemers en de bevolking. Door de houding van de initiatiefnemers is de communicatie volledig verstoord en is er geen model meer aan te reiken om goede communicatie te bewerkstelligen.</p>
5.	Participatie / profijt: a) over welke onderwerpen moet het gaan?	<p>Zie bovenstaande antwoorden. Initiatiefnemers zijn nog nooit bij ons geweest met een voorstel of bod. Participatie / profijt voelt als afkopen maar wij zijn niet te koop. Het woongenot wordt aangetast, de bewoners leven straks in een industrieel landschap. Enige korting op de energieprijs is van nul en generlei waarde. We willen zelfs wel meer betalen opdat ze er niet komen.</p> <ul style="list-style-type: none"> <li>• Het Veenkoloniale gebied met haar cultuur-historische identiteit en uniciteit en de af te lezen geschiedenis, kan een voordracht voor werelderfgoed wel vergeten. Het unieke met de hand afgegraven gebied wordt niet beschermd.</li> <li>• Er is veel provinciaal- en Europees geld (40 mio) geïnvesteerd in natuur, landschap en recreatieve ontwikkeling om het gebied op te krikken, maar dat wordt hiermee allemaal teniet gedaan.</li> <li>• Huizen worden onverkoopbaar en woningbezitters zien hun kapitaal verdampen.</li> <li>• Mensen willen verhuizen maar raken hun woning niet kwijt vanwege de dreiging van het windpark.</li> <li>• Er is sprake van forse daling van de waarde van onroerend goed: banken handelen hier al naar waardoor huizen financieel onder water komen te staan.</li> <li>• De energierekening gaat omhoog, want iedereen betaalt de gesubsidieerde windparken (SDE+ regeling) als opslag van de energiebelasting van de energierekening. Als voorbeeld wordt Duitsland genoemd waar zich hetzelfde voordoet en inwoners met een smalle beurs in financiële problemen komen vanwege de hoge energierekeningen.</li> <li>• Initiatiefnemers geven aan zich slechts te hoeven houden aan de norm voor afstand en geluid : afstand molen vs. woningen &gt;350 m en een jaarlijkse gemiddelde geluidsnorm van maximaal 47dB. Verder bekommeren ze zich niet over de protesten en klachten van omwonenden. Worden bewoners die met een afstand van meer dan 500 m vanaf een molen wonen niet gecompenseerd, zo er al sprake zou zijn van compensatie?</li> </ul>
	b) wat zou een geschikte invulling kunnen zijn?	Niet van toepassing, zie bovenstaande antwoorden.

6.	Moet de bevolking een actieve rol spelen bij de invulling van communicatie, participatie en profijt?	Nee, dat is nu een gepasseerd station.
7.	Zo ja, hoe kan hier invulling aan gegeven worden / hoe te organiseren?	n.v.t.
8.	Welke boodschap wilt u meegeven aan de initiatiefnemers en betrokken overheden?	<ol style="list-style-type: none"> <li>1. Dit gebied is werkelijk uniek, een echt kroonjuweel maar het wordt zo ... opgeofferd.</li> <li>2. De RCR had hierop nooit van toepassing moeten zijn. Bovendien valt te betwijfelen of de RCR hier wel van toepassing is want er is sprake van drie verschillende initiatieven.</li> <li>3. Het dedain waarmee het windpark is geïntroduceerd resulteert in onvrede en onmacht. Er is nu geen ruimte meer voor dialoog.</li> <li>4. Er was ambitie om te komen tot duurzame energie, maar nu is sprake van massale weerstand en pakt men niks meer op.</li> <li>5. De mentaliteit hier is niet om in verzet te komen, maar de grens is bereikt: men kookt straks over en dat is een hele grote zorg.</li> <li>6. De sociale impact op waardedaling woningen is groot. Als voorbeeld wordt het een ouder echtpaar genoemd dat pensioengeld in huis heeft gestoken. Nu is het onverkoopbaar en daarmee zijn ze hun pensioen kwijt.</li> </ol>
9.	Overige zaken / opmerkingen	<p>Hartekreet:</p> <ul style="list-style-type: none"> <li>• Minister Kamp: treed uit je harnas en laat je sociaal gezicht zien. Verdiep je echt in wat het met mensen doet!</li> <li>• We willen ook een duurzame wereld voor onze kinderen en kindskinderen, maar offer de mensen van nu niet op voor duurzaamheid van de toekomst.</li> </ul>

## 17. St. Dorpsbelang en Dorpshuis 2<sup>e</sup> Exloërmond, de heer H. Jongsma

	Vraag	Antwoord
1.	NAW gegevens gesprekspartner	Dhr. H. Jongsma 2e Exloërmond
2.	Welk(e) belang / organisatie vertegenwoordigt u?	St. Dorpsbelang en Dorpshuis 2e Exloërmond
3.	Gelet op de RCR procedure: waar hebben de bewoners van het gebied behoefte aan?	Behoeft: dat de bewoners er iets over te zeggen hebben, dat er inspraak is en dat er rekening wordt gehouden met de mensen die hier wonen. De minister heeft draagvlak genoemd als voorwaarde om te komen tot een windpark maar dat lijkt nu helemaal geen rol meer te spelen en dat maakt de mensen erg boos: het park wordt nu doorgedrukt zonder rekening te houden met de meningen en gedachten van de mensen in het gebied.

		<p>Het dorp heeft ca. 2500 inwoners. Er is nauwelijks krimp, een groot verschil met andere dorpen in de regio. De jeugd blijft hier wonen. Maar nu komen er aan beide zijden van het dorp windmolens. Je kunt ze niet meer over het hoofd zien, het wordt een totale verpesting van het landschap. Niet het hele dorp is tegen maar het grootste deel van de bewoners heeft bezwaar tegen de huidige plannen met plaatsing van windturbines op zo'n korte afstand van het dorp met deze omvang en deze hoogten.</p>
4.	<p>Communicatie: hoe kan de communicatie vanuit het windpark het beste worden ingevuld?</p>	<p>Je moet open zijn over zaken. Helaas is dat nu niet altijd het geval. Zodra je begint te draaien in de communicatie, riekt het naar liegen en dan heb je het vertrouwen verspeeld. Dorpsbelang heeft al in een vroeg stadium, 5 à 6 jaar geleden, de windboeren op een ledenvergadering uitgenodigd. De initiatiefnemers is een podium geboden voor het presenteren van de plannen. Niemand stond te juichen maar er was toen nog wel een gesprek mogelijk maar sinds die keer is er geen dialoog meer geweest. De plannen van toen met kleinere molens zijn gewijzigd in het huidige plan met een geheel andere omvang en impact. Door de windboeren en de gemeente is een aantal bijeenkomsten georganiseerd. Dorpsbelang heeft het standpunt ingenomen dat actievoeren meer op de weg van Platform Storm lag. Dorpsbelang voert zelf geen actie.</p> <p>St. Dorpsbelang is geen voorstander van windmolens want de windmolens zijn niet in het belang van het dorp.</p> <ul style="list-style-type: none"> <li>• Waardevermindering van onroerend goed</li> <li>• Huizen onverkoopbaar</li> <li>• Onduidelijkheid over gezondheidsrisico's</li> <li>• Bewegende horizon</li> <li>• Geluidsoverlast. Het wordt hier nooit meer rustig.</li> <li>• Risico's van ijsblokken die losschieten van de wieken van de windmolens</li> <li>• De negatieve impact van de hoogte (ca. 200 meter), de geringe afstand tot woningen (400 meter)</li> </ul> <p>Door de aanleg van het windpark wordt het nooit meer rustig in het gebied.</p>
5.	<p>Participatie / profijt: a) over welke onderwerpen moet het gaan?</p>	<p>Dat is een hele lastige vraag. De molens draaien op subsidie die wij met z'n allen ophoesten. We zijn dus in feite allemaal mede eigenaar. Participatie: wel /niet wilt participeren is aan de individuele bewoners om te bepalen. Profijt: iedere bewoner moet meeprofiteren: wie de lasten heeft moet ook de lusten krijgen.</p>
	<p>b) wat zou een geschikte invulling kunnen zijn?</p>	<ul style="list-style-type: none"> <li>• Verlagen van energieprijzen.</li> <li>• Zorgen dat schade gecompenseerd wordt op basis van maatwerk: Minister Kamp is niet te vertrouwen dus een generieke invulling is te riskant. Hij heeft veel vertrouwen verspeeld en wekt de indruk dat het hem niet interesseert.</li> </ul> <p>De invulling in de vorm van een fonds is niet wenselijk. Wie geeft het geld weg? Het is en blijft windgeld en als dorpsbelangen zijn we heel terughoudend om dat geld te accepteren: Wanneer je niet voor een windpark bent, moet je terughoudend zijn met profijt. Voor bewoners kan het een reden zijn niet meer naar het dorpshuis te komen. De windmolens geven spanning binnen een kleine gemeenschap zoals hier: binnen onderlinge verhoudingen.</p>

		<p>Een fonds wordt om deze reden afgeraden want er zit een smet op windgeld. Als dan toch voor een generieke invulling gekozen moet worden kan gedacht worden aan een korting op elektriciteit of een bedrag als compensatie voor de overlast. Het is dan aan het individu om dit wel / niet te accepteren. Wie de meeste lasten heeft moet de meeste lusten krijgen.</p> <p>Gezien de omvang van het gebied en het grote aantal bewoners dat te maken krijgt met de impact van het windpark, zullen de fondsen niet groot genoeg zijn: lusten en lasten komen nooit met elkaar in evenwicht.</p>
6.	Moet de bevolking een actieve rol spelen bij de invulling van communicatie, participatie en profijt?	<p>Dorpsbelang heeft nooit signalen ontvangen dat ze dat zou willen: men zit in de weerstand en wil geen windpark.</p> <p>Een actieve rol is niet aan de orde, er valt niet te praten.</p>
7.	Zo ja, hoe kan hier invulling aan gegeven worden / hoe te organiseren?	Zie antwoord op vraag 6.
8.	Welke boodschap wilt u meegeven aan de initiatiefnemers en betrokken overheden?	<p>Neem de mensen in het gebied serieus. De overheden rollebollen nu over straat en dat komt niet goed over. Dit geeft wel aan hoeveel spanning op dit dossier staat: iedereen worstelt met dit onderwerp.</p> <p>Mensen moeten hun zegje kunnen doen. Neem ons serieus en maak duidelijk wat er met alle reacties en zienswijzen is gedaan. De initiatiefnemers moesten zorgen voor draagvlak, maar daar is helemaal geen sprake van. Hier hadden de boeren meer energie in moeten steken. Wat eerst als voorwaarde geldt (draagvlak) lijkt nu niet meer van belang. Dat is niet uit te leggen.</p> <p>Bovendien werkt het averechts als tussentijds spelregels (bijv. in de hoogte van de molens) worden gewijzigd. Dit wekt wantrouwen, zorgt voor problemen en leidt tot weerstand.</p> <p>De lokale overheden, die dichterbij staan, moeten veel meer invloed hebben. De RCR moet van tafel zodat de zeggenschap teruggaat naar de regio. Het is niet geloofwaardig om 3 losse initiatieven te combineren ten behoeve van de RCR. Laat besluitvorming over aan provincie en gemeenten.</p> <p>De manier waarop dit gebied plotseling door de provincie is aangewezen als zoekgebied voor windenergie heeft ons overrompeld. Hier is de bevolking niet naar gevraagd. De indruk leeft dat de windmolens er tegen elke prijs moeten komen, ongeacht de impact op het gebied en de nadelige effecten op Lofar.</p>
9.	Overige zaken / opmerkingen	Voor het gebied is het een hele zorgelijke ontwikkeling. Het geeft veel spanning en de sociale impact is groot.

## 18. Avebe, de heer P.M. Bruinenberg

	Vraag	Antwoord
1.	NAW gegevens gesprekspartner	Dhr. P. M. Bruinenberg, public affairs Avebe Avebe Veendam
2.	Welk(e) belang / organisatie vertegenwoordigt u?	Avebe, we dienen de stoffelijke belangen van de leden.
3.	Gelet op de RCR procedure: waar hebben de bewoners van het gebied behoefte aan?	Er is veel 'gedoe' in het gebied: wij tegen zij. Gezien de weerstand die de bewoners tonen (met verwijzing naar de borden/pamfletten) is er geen behoefte aan het beoogde windpark. Zorg dat bewoners voordeel kunnen krijgen.
4.	Communicatie: hoe kan de communicatie vanuit het windpark het beste worden ingevuld?	Er is sprake van een "uphill battle". Mensen die tegen zijn, zijn veel vocaler dan de mensen die geen grote bezwaren zien. De windturbines worden wel heel erg groot en dat heeft een enorme impact, zeker als je vlakbij woont. Los van de landschappelijke impact is ook geluid (continu gebrom) een punt van zorg.
5.	Participatie / profijt: a) over welke onderwerpen moet het gaan?	Participatie: echt mee willen doen als een investering zal geen warm onthaal krijgen in het gebied. Als er lasten zijn (geluid, slagschaduw, visueel en afstand), moet een vergoeding via de portemonnee gaan. Zorg dat de energierekening omlaag gaat. De overheid kan dit regelen via de energiebelasting. Of je wel / niet in aanmerking komt voor een vergoeding moet objectief vast te stellen zijn. Wees transparant, helder en vooral niet kleinzielig bij de toekenning van compensatie en hanteer niet al te strakke grenzen: als een huis net buiten de zone valt moet je het gewoon meenemen. Behandel een streek/dorp op dezelfde wijze.
	b) wat zou een geschikte invulling kunnen zijn?	Zie vorig antwoord.
6.	Moet de bevolking een actieve rol spelen bij de invulling van communicatie, participatie en profijt?	Is moeilijk te beantwoorden, is aan de mensen zelf.
7.	Zo ja, hoe kan hier invulling aan gegeven worden / hoe te organiseren?	Zie antwoord vraag 6.
8.	Welke boodschap wilt u meegeven aan de initiatiefnemers en betrokken overheden?	Laat de bevolking, burgers en ondernemers ruimhartig mee profiteren. Daarnaast moet ondernemers in het gebied de mogelijkheid geboden worden om een groen certificaat te verkrijgen, ook als de betreffende ondernemer niet is aangesloten bij een windcoöperatie. Dit moet los staan van de vraag of iemand wel / niet in de nabijheid van een windmolen woont.



9.	Overige zaken / opmerkingen	<p>Wij gebruiken veel energie en willen het energiegebruik terugdringen: Avebe is een MEE bedrijf (Meerjarenafspraken Energie-Efficiëntie). Wij doen mee aan een energieconvenant met als doel om jaarlijks 1,5% minder CO2 uit te stoten. Tot nu is dat gelukt mede dankzij ons gebruik van Warmtekrachtcentrales (WKC's) die via stoomturbines stroom produceren op basis van aardgas. De efficiëntie van kolencentrales ligt op ca. 45%, die van gascentrales is kleiner dan 50%. Onze WKC's daarentegen hebben een rendement van 90%. Echter, doordat WKC's niet gesteund worden zullen wij straks wellicht niet langer gebruik maken van WKC's: de efficiëntste manier om energie op te wekken vervalt vanwege het overheidsbeleid (lees Energieakkoord). Voor de overheid weegt productie van duurzame energie zwaarder dan het terugdringen van de CO2 uitstoot.</p> <p>Avebe is lid van de Vereniging Chemische Industrie en in dit kader is een voorstel gedaan om het verbruik van fossiele brandstoffen fors te verminderen en daarmee de CO2 uitstoot aanzienlijk terug te dringen. Het gaat om 10% besparing op een verbruik van 1000 Petajoule door de industrie en dat komt overeen met ca. 3000 windmolens! Door wet- en regelgeving en de positie van de netbeheerders is dit helaas niet aan de orde. Nu ligt de focus op het behalen van productiedoelen op het gebied van duurzame energie. Daar steken we als samenleving heel veel geld en moeite in (duurzame auto's, zonnepanelen en windenergie) maar we verliezen grootschalige mogelijkheden uit het oog om echt forse reducties op de CO2 uitstoot te bewerkstelligen. Het debat gaat te weinig over de grote getallen: het percentage duurzame energie is leidend i.p.v. het terugdringen van de CO2 uitstoot.</p> <p>Er komt in Veendam een zonnepark op grond van de Avebe. Met de energieopbrengsten kunnen ca. 12.000 huishoudens worden voorzien op basis van 3000 kWh verbruik per huishouden.</p> <p>Avebe koopt ook (met certificaten) duurzame energie in. Nu is dat Italiaanse zonne-energie. De beoogde energieproductie van de windparken bij de N33 / Meeden en De Drentse Monden en Oostermoer tezamen is slechts een fractie van de energiebehoefte van Avebe. Windenergie kwam bij Avebe niet in aanmerking vanwege de controversie met betrekking tot de windparken. Ook Noorse energie wordt niet ingekocht want dit is niet echt duurzaam (water wordt omhoog gepompt bij goedkope stroom en loopt via turbines weer neer beneden om stroom op te wekken als de prijs hoog is).</p> <p>Zorg dat er binnen de EU een energie-unie ontstaat, zodat er één energiemarkt geldt voor Europa met dezelfde regels en fiscale regimes. De huidige werkwijze is gebaseerd op de belangen van individuele landen en dat draagt niet bij aan een goede aanpak van het energievraagstuk.</p>
----	-----------------------------	--

## 19. OVBO, de heer D.J. Wegman

	Vraag	Antwoord
1.	NAW gegevens gesprekspartner	De heer D.J. Wegman Voorzitter Ondernemersvereniging Borger-Odoorn
2.	Welk(e) belang / organisatie vertegenwoordigt u?	Ondernemersvereniging Borger, ca. 200 leden.
3.	Gelet op de RCR procedure: waar hebben de bewoners van het gebied behoefte aan?	<p>Dat is een moeilijke vraag. De bewoners willen geen windmolens, mede vanwege de onduidelijkheid op vele vlakken. De mensen in het gebied zijn niet tegen duurzame energie maar het is de vraag of dat via windmolens moet.</p> <p>Het gebied kent nu krimp en windmolens zullen als katalysator gaan werken voor verdere verslechtering. Dat is niet goed voor het gebied en ook niet voor ons als ondernemers, welke juist investeren om dit tegen te gaan.</p> <p>Er ontbreekt een heldere business case: waar hebben we het precies over, waar en welke vorm en wat betekent dat voor de omgeving? In de business case moeten alle aspecten aan bod komen: waar hebben we het precies over, wat levert het op, welke schade wordt veroorzaakt en hoe worden deze problemen opgelost c.q. compensatie geboden voor het nadelig beïnvloeden van belangen? Inventariseer de schade voor bewoners en ondernemers. Ga op basis hiervan in gesprek met de mensen in het gebied om tot gezamenlijke oplossingen te komen.</p> <p>Maak het concreet en helder, dan pas is er basis voor een gesprek. Nu is er geen helderheid en is het lastig om er iets van te vinden. Dat maakt het ook lastig om dit gesprek te voeren.</p> <p>Let wel: de impact op het gebied zal heel fors zijn, compensatie moet dus niet gaan over het al dan niet plaatsen van een wipkip van 25.000 euro: er moet boter bij de vis! De manier waarop nu gewerkt wordt is de "foie gras methode": het wordt er doorgedrukt en dat is een hele slechte zaak, werkt niet en wekt absoluut geen vertrouwen op.</p>
4.	Communicatie: hoe kan de communicatie vanuit het windpark het beste worden ingevuld?	<p>Draagvlak is nu minimaal, en je moet je afvragen hoe in deze context gecommuniceerd moet worden: de mensen willen geen windpark. Wees in elk geval open en eerlijk: handel op transparante wijze en kom met een duidelijk verhaal met een heldere business case wat de plannen zijn en waarin, als er eventueel windmolens geplaatst worden, duidelijk wordt hoe groot de schade aan het gebied is en hoe dit moet worden gecompenseerd.</p> <p>Minister Kamp moet hier komen en met alle betrokkenen open en eerlijk in gesprek gaan om samen te komen tot een de meest optimale oplossing met een goede verdeling van de lasten en lusten. "Hoe eerder hoe beter", dat wordt ook bij de gemeenten geproefd. Door de slechte communicatie vanaf het begin tot dusver zijn er alleen maar verliezers.</p> <p>Het ministerie van EZ heeft ook in het aardbevingsdossier niet open en eerlijk gecommuniceerd en dat weten de mensen hier heel goed, waardoor het vertrouwen tot een minimum is gedaald.</p>

5.	<p>Participatie / profijt: a) over welke onderwerpen moet het gaan?</p>	<p>Participatie: waarin moet geparticipeerd moeten worden? Ondernemers zullen daarin niet of nauwelijks kunnen profiteren want de windmolens worden door anderen geplaatst en onderhouden en dan is het lastig om daar enig voordeel voor de ondernemers in te zien. Het wordt moeilijk om daar eigenaar van te worden. De initiatiefnemers weten veel meer maar delen dit niet met de bevolking en verschuilen zich achter de overheid. De overheid zegt op haar beurt dat de initiatiefnemers voor draagvlak moeten zorgen.</p> <p>Profijt: over welke onderwerpen gaat het? Borger-Odoorn en haar ondernemers zetten stevig in op recreatie en toerisme. Dat is de belangrijkste economische motor voor het gebied: rust, ruimte en een hele mooie omgeving. Windmolens gaan dat niet versterken, integendeel! Hoe moet je dan praten over participatie / profijt? Buiten kijf staat dat als de windmolens worden geplaatst, degenen die direct en indirect lasten dragen zo goed mogelijk gecompenseerd moeten worden. Al deze elementen horen thuis in de business case. Werk dat eerst goed uit en ga dan in gesprek met de bewoners en ondernemers in het gebied.</p> <p>Van de initiatiefnemers en investeerders mag worden verwacht dat er financieel gefaciliteerd wordt m.b.t. projecten voor nieuwe of vervangende werkgelegenheid in de regio. Dit als compensatie voor het verwachte nadelige effect op de investeringen die nu gedaan zijn in het gebied. Dit zal compensatie moeten zijn in de vorm van investeringen in werkgelegenheid, toerisme en leefbaarheid. Dit moet onderdeel van de business case zijn.</p>
	b) wat zou een geschikte invulling kunnen zijn?	Zie boven.
6.	Moet de bevolking een actieve rol spelen bij de invulling van communicatie, participatie en profijt?	<p>Het is moeilijk om voor de bevolking te spreken, maar wel voor de ondernemers en de indruk is dat die op dit moment geen actieve rol willen. Nu wordt het windpark er eerst door heen geduwd en pas daarna mag je nog in gesprek, dat is een onjuiste handelswijze! Kom eerst met een goede business case, pas daarna kun je met elkaar in gesprek.</p>
7.	Zo ja, hoe kan hier invulling aan gegeven worden / hoe te organiseren?	Zie boven.
8.	Welke boodschap wilt u meegeven aan de initiatiefnemers en betrokken overheden?	<ul style="list-style-type: none"> <li>• Door Europese afspraken moet nu tegen de stroom in een windpark gerealiseerd worden. Zorg voor een gedegen aanpak en werkwijze met draagvlak, dat gaat veel beter en sneller en levert veel betere resultaten op.</li> <li>• De RCR moet van tafel zodat gemeenten en provincie weer aan zet zijn. De basisvraag moet zijn: wat is goed voor het gebied? Sluit aan bij de gebiedskenmerken en bouw verder op de belangen in het gebied die nauw verweven zijn met recreatie en toerisme. Verwezen wordt naar de besluitvorming in Emmen waar geen sprake is van de RCR en waar bewoners veel meer inbreng hebben.</li> <li>• Kijk eerst naar de opgave en pas dan naar de middelen die ingezet worden voor duurzame energie: betrek meerdere mogelijkheden om duurzame energie te produceren.</li> <li>• Geef ook duidelijkheid over de duur van een windpark zodat ze ook weer worden afgebroken als de termijn verstreken is.</li> <li>• Het is bizar dat de gemeenten een procedure aanspannen tegen de rijksoverheid. Dit geeft wel aan dat er niet normaal met elkaar gesproken wordt: er wordt niet gepraat maar geduwd.</li> </ul>

9.	Overige zaken / opmerkingen	<p>Als je allemaal hetzelfde doel hebt, hoe kun je dan zo in een loopgraven-situatie belanden?  De verwachting leeft dat door het plaatsen windmolens vele investeringen tot dusver in recreatie en toerisme grotendeels teniet worden gedaan. Vertrouwen, daar gaat het om en dat ontbreekt nu op alle fronten. Dus zullen bewoners, ondernemers, gemeenten en andere betrokkenen niet snel proactief of meedenkend zijn.</p>
----	-----------------------------	--

## Dorpsbelangen Gieterveen, de heer J. Tomassen

Dorpsbelangen Gieterveen is niet benaderd voor een vraaggesprek. Dat hadden ze graag anders gezien: een gemiste kans. Men vraagt zich af wat het beperkt aantal gesprekken betekent voor de kwaliteit van deze verkenning. Door middel van onderstaande schriftelijke bijdrage is alsnog een bijdrage van dorpsbelangen Gieterveen opgenomen in dit rapport. Het betreft de tekst die de voorzitter van Dorpsbelangen Gieterveen heeft ingesproken in de gemeenteraad in juni van dit jaar (gemeente Aa en Hunze). De tekst is ook in de huidige situatie relevant. De voorzitter benadrukt het belang van open dialoog, het tegengaan van polarisatie en goed luisteren naar alle direct betrokkenen: dat is essentieel in de politiek en specifiek in dit dossier.

Geacht College en aanwezigen,

Mijn naam is John Tomassen en ik spreek in de hoedanigheid als voorzitter van de vereniging Dorpsbelangen Gieterveen.

De doelstellingen van onze vereniging zijn onder andere het stimuleren van de sociale voorzieningen, het ontwikkelen van recreatie en het bevorderen van de leefbaarheid in ons dorp, en meer in het algemeen het behartigen van de belangen van het dorp Gieterveen en haar burgers.

Over het behartigen van de belangen zou ik graag een paar woorden aan u willen richten.

Vorig jaar hebben de gemeenten Aa en Hunze, Borger-Odoorn en Stadskanaal een onderzoek onder de inwoners laten uitvoeren of er draagvlak aanwezig is voor het plaatsen van een groot aantal windturbines binnen uw gemeente. Dit draagvlakonderzoek was en is een nadrukkelijke voorwaarde die het rijk stelde bij de besluitvorming omtrent het windpark.

De bewoners van de Veenkoloniën hebben zich via dit gedegen onderzoek kunnen uitspreken over hoe zij denken over een grootschalig windmolenpark in de regio.

De uitkomsten van het onderzoek waren voor iedereen overduidelijk:

- Het aantal voorstanders (dan wel degene die zich hebben onthouden van mening) is zeer beperkt.
- Maar liefst driekwart van de mensen die in de omgeving van het toekomstige windpark wonen zijn nadrukkelijk tegen.
- In de directe omgeving van de geplande locaties is het percentage tegenstanders zelfs 82%.

De conclusie is daarmee eenduidig: een overgrote meerderheid van de bewoners wenst geen windturbines op deze plek.

Toch wil het College, de uitkomsten van het draagvlakonderzoek ten spijt, haar medewerking verlenen aan het verstrekken van een vergunning voor het plaatsen van de turbines.

Wij als Dorpsbelangen Gieterveen verbazen ons over dit voornemen.

Graag wil ik u herinneren aan de taken van de gemeente, taken die in het teken staan van de zorg voor haar burgers. Het verdedigen van de belangen van haar burgers. De zorg voor het welzijn van haar burgers. De zorg voor de leefbaarheid van de omgeving van die burgers. Uw burgers. Uw kiezers.

Hoe kunt u uw taak als lokale volksvertegenwoordiging rijmen met de nadrukkelijke en ook duidelijk uitgesproken wens van de lokale bevolking om niet te kiezen voor een windmolenpark als deze?

Met het plaatsen van uw handtekening onder het vergunningbesluit gaat u voorbij aan de wensen van het overgrote deel van uw kiezers.

Tot slot : Indien u handelt naar het wezen van uw functie -te weten: volksvertegenwoordiger (dat is: door en voor de bevolking aangesteld)- dan heeft u geen andere keuze dan te luisteren en te handelen naar de stem van de meerderheid.

Die meerderheid vraagt het College nu om geen medewerking te verlenen aan het legitimeren van een ongewenst windmolenpark.

Ik dank u voor uw aandacht.

## BIJLAGE 5: PLAN SOLAR PARK VEENKOLONIËN

### Solar Park Veenkoloniën



Van wind naar zon

Ondernemersorganisaties Drentse Monden en Kanaalstreek

1

Namens de Ondernemersvereniging Buinermond en de Vereniging van Bedrijven in de Kanaalstreek VVBK met in totaal 250 aangesloten bedrijven:

Martin van der Leest	: Sealteq Group
Jan Nieboer	: Administratie, Belasting en Advieskantoor Nieboer
Tjipke Paas	: Cloudteq
Klaas Roelfsema	: Cytoflame
Aize Bouma	: Aize Bouma Communicatie Consulting
Rieks van der Wal	: Landschaps- en natuurbeheerder

Ondernemersorganisaties Drentse Monden en Kanaalstreek

2

### Geen draagvlak voor windmolenpark

*Representatief onderzoek in opdracht gemeenten Borger-Odoorn, Aa & Hunze en Stadskanaal eind 2014:*

*Ruim driekwart bevolking (77%) tegen mega windpark*

**Doelstelling Ondernemersvereniging Buinermond en de Vereniging van Bedrijven in de Kanaalstreek VVBK**  
*-Ontwikkelen volwaardig alternatief voor het voorgenomen mega windpark in de Veenkoloniën*  
*-Daarmee voldoen aan de rijksopdracht grootschalige duurzame energie opwekking in Drenthe*



Ondernemersorganisaties Drentse Monden en Kanaalstreek

3

### Windmolen versus zonnepaneel



Ondernemersorganisaties Drentse Monden en Kanaalstreek

4

## De locatie

- Gemeenten Borger Odoorn, Aa en Hunze en Stadskanaal
- Hoge werkloosheid
- Demografische krimp
- Middenstand onder druk



Ondernemersorganisaties Drentse Monden en Kanaalstreek

5

## Windpark feiten

50 windmolens van ruim 200 meter  
= 2 x Martinitoren

Dicht op bebouwing

Totale oppervlakte circa 10.000 ha

### Ingrijpende impact op:

- 10.000 woningen: waardedaling, leefbaarheid en gezondheid
- 31.000 omwonenden
- Circa 450 bedrijven
- Geen stimulering werkgelegenheid bij installatie en onderhoud



Ondernemersorganisaties Drentse Monden en Kanaalstreek

6



Ondernemersorganisaties Drentse Monden en Kanaalstreek

7

## Win-win situatie voor alle betrokken partijen



Ondernemersorganisaties Drentse Monden en Kanaalstreek

8

### Voorbeeld: Solarpark Neuhardenberg (Duitsland)

- omvang en vermogen vergelijkbaar: 240 ha > 145 MW
- zelfde breedtegraad en zonnestand als de Veenkoloniën



**Neuhardenberg Solar Park**

Location of Neuhardenberg Solar Park

Country	Germany
Location	Neuhardenberg
Coordinates	<span><span><span><span><span>52°18′57″N</span> <span>11°14′02″E</span></span></span><span><span>﻿</span> / <span>﻿</span></span><span><span>52.31583°N 11.23389°E</span><span><span>﻿</span> / <span>52.31583; 11.23389</span></span></span></span></span>
Status	Operational
Commission date	30 September 2012
Construction cost	EUR 200 million (USD 305 million) <sup>en</sup>
Owner(s)	Solarland
Type	Flat-panel PV
Site area	240 km <sup>2</sup>
Power generation	
Units operational	600,000
Nameplate capacity	145

Ondernemersorganisaties Drentse Monden en Kanaalstreek

9

### Zonnepark Piel 2e Exloermond Oktober 2015



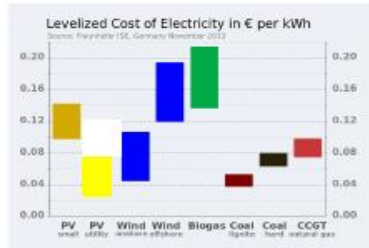
Het zonnepark in wording. (foto: RTV Drenthe / Steven Stegen)

- 4300 panelen
- 1,5 ha
- 1,2 MW
- 1,4 M€ invest
- 2 mnd bouwtijd

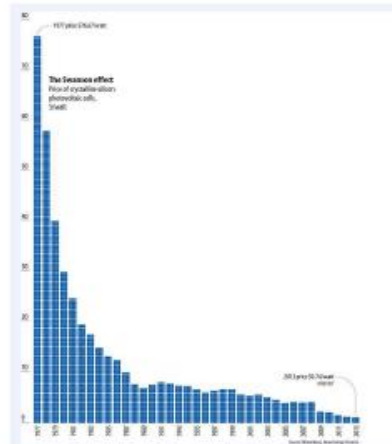
Ondernemersorganisaties Drentse Monden en Kanaalstreek

10

### Kostprijs zon daalt in komende jaren



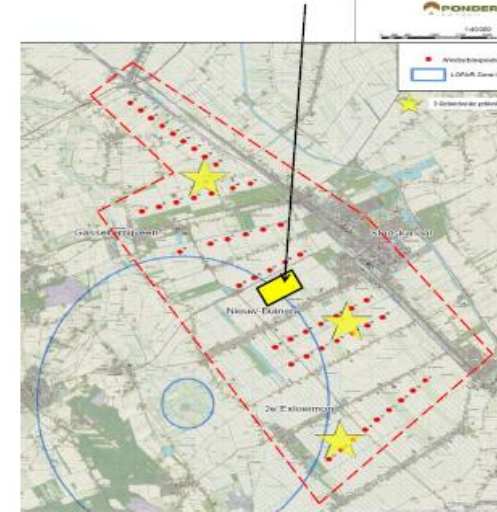
Bron: Fraunhofer inst. 2013



Ondernemersorganisaties Drentse Monden en Kanaalstreek

11

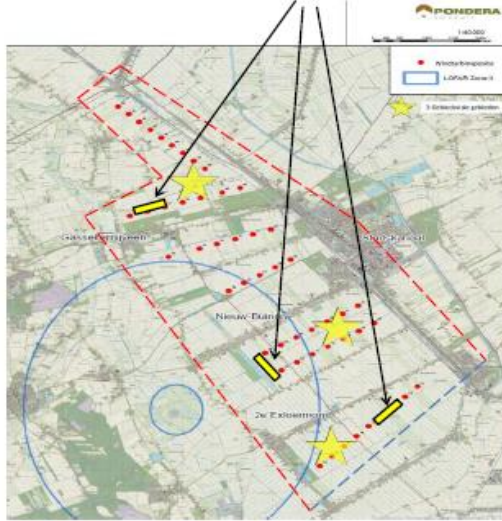
### Impact wind 10.000 ha. < > solar 350 ha. centraal



Ondernemersorganisaties Drentse Monden en Kanaalstreek

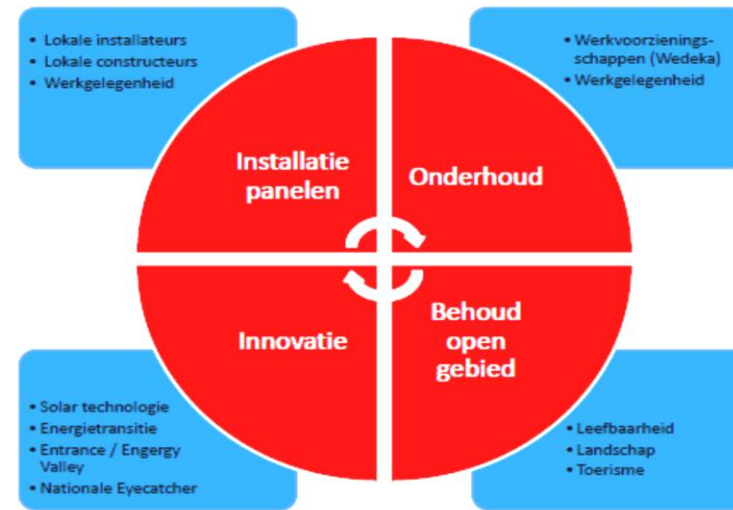
12

### Impact wind 10.000 ha. < > solar 350 ha. verspreid



Ondernemersorganisaties Drentse Monden en Kanaalstreek

### Hoe profiteert het gebied



Ondernemersorganisaties Drentse Monden en Kanaalstreek

### Belang windboeren

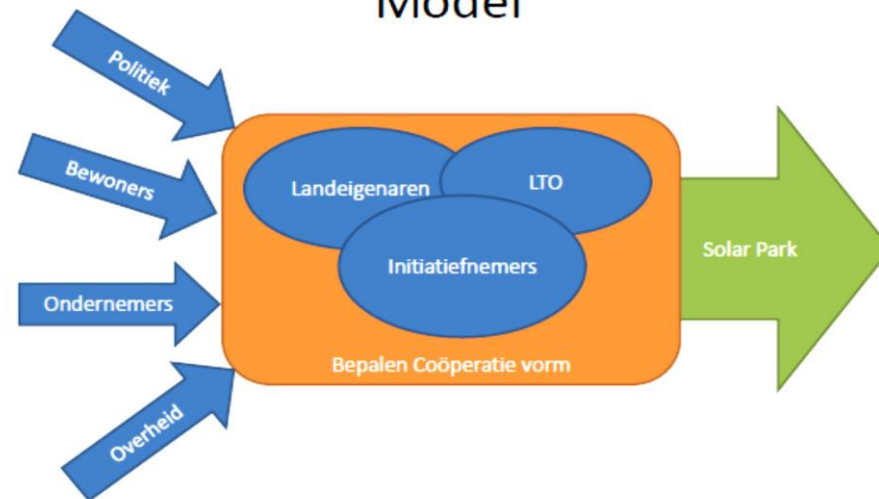
- Solar Park Veenkoloniën: volwaardig alternatief
- Uitstekend toepasbaar op landbouwgrond
- Gezamenlijke ontwikkeling boeren via coöperatie model
- Zelfde subsidie regiem
- Oplossing voor sociale spanningen boeren-initiatiefnemers en bevolking
- Draagvlak: wel voor zonne-energie
- Mogelijkheid bewonersparticipatie

### Perspectief

- Behoud landschap en leefbaarheid
- Uitstraling, uniciteit, aantrekkingskracht solar technologie
- Nieuwe bedrijvigheid
- Aanleg en onderhoud: impuls regionale economie en werkgelegenheid

Ondernemersorganisaties Drentse Monden en Kanaalstreek

### Model



Ondernemersorganisaties Drentse Monden en Kanaalstreek



Windmolens gaan het gebied  
heel veel kosten,  
zonne-energie zal veel brengen

*Solar Park Veenkoloniën* als project van  
de streek zelf

## COLOFON

### Verkenning windpark De Drentse Monden en Oostermoer

definitief rapport  
5 december 2015

#### opdrachtgevers:

- ministerie van Economische Zaken
- provincie Drenthe
- initiatiefnemers van het windpark:
  - .Stichting Duurzame Energieproductie Exloërmond
  - .Raedthuys Windenergie en
  - .Vereniging windpark Oostermoer

#### contactpersonen:

- Ingrid Post, ministerie van Economische Zaken
- Gerlof Hotsma, provincie Drenthe
- Harbert ten Have namens de initiatiefnemers

Dit rapport is opgesteld door:

**ELZINGA & OTERDOOM**  
PROCESMANAGEMENT

Titian Oterdoom  
Ineke van Zanten

Meerweg 165  
9752 XA Haren  
oterdoom@eopm.nl  
www.elzinga-oterdoom.nl



ELZINGA & OTERDOOM  
PROCESMANAGEMENT