



Ministerie van Economische Zaken
en Klimaat



Project Hoog- en middenspanningsstations Port of Moerdijk 380 kV, Port of Moerdijk 150 kV en Port of Moerdijk 20 kV (POM 380-150-20 kV)

Voornemen en voorstel voor participatie

Procedurestap: start project en opstellen concept-Notitie Reikwijdte en Detailniveau

Looptijd: maart 2024 t/m november 2024

Publicatie: 15 maart 2024

Belangrijk:

1. Dit document bestaat uit het voornemen (hoofdstuk 1) en het voorstel voor participatie (hoofdstuk 2) voor het project '**Hoog- en middenspanningsstations Port of Moerdijk 380 kV, Port of Moerdijk 150 kV en Port of Moerdijk 20 kV**'.
 2. Wilt u hierop reageren? Dat kan van 15 maart 2024 tot en met 25 april 2024. Op 21 maart is er een informatiebijeenkomst in Hotel De Borgh, IJshof 1, Zevenbergen. Hier kunt u ook een mondelinge reactie indienen. Zie hoofdstuk 2.
 3. Wilt u geen reactie sturen, maar heeft u wel vragen? Neemt u dan contact met ons op. U vindt onze contactgegevens in hoofdstuk 2.
-

Inleiding

Het ministerie van Economische Zaken en Klimaat (hierna: EZK) en TenneT TSO B.V. (hierna: TenneT) willen een nieuw 380 kV-hoogspanningsstation en een nieuw 150 kV-hoogspanningsstation bouwen. Deze moeten komen in de omgeving van het haven- en industrieterrein Moerdijk (Port of Moerdijk, hierna: POM) in Noord-Brabant. Binnen het project wordt tegelijkertijd een locatie gezocht voor een 20 kV-middenspanningsstation van Enexis Netbeheer (hierna: Enexis). Vanwege de ruimtelijke en technische samenhang heeft het de voorkeur om deze stations te combineren op één locatie of in elkaars directe nabijheid. De drie stations zijn nodig om verduurzaming van de industrie in en dicht bij Moerdijk mogelijk te maken. En om de CO₂-uitstoot terug te dringen, met als doel om in 2050 klimaatneutraal te zijn. Daarnaast ontstaat met het nieuwe 380 kV-hoogspanningsstation een mogelijkheid om opgewekte windenergie op zee aan te sluiten op het elektriciteitsnet.

De benaming van de stations is als volgt:

- Hoogspanningsstation Port of Moerdijk 380 kV (hierna: POM 380 kV)
- Hoogspanningsstation Port of Moerdijk 150 kV (hierna: POM 150 kV)
- Middenspanningsstation Port of Moerdijk 20 kV (hierna: POM 20 kV)

De naam van het project is POM 380-150-20 kV.

Op dit moment zijn er in de gemeente Moerdijk een 20 kV- en 150 kV-station in het havengebied Moerdijk. Op deze bestaande stations is geen mogelijkheid om nieuwe verbindingen en klanten aan te sluiten. Nieuwe, extra aansluitcapaciteit, inclusief verzwaring van het 380 kV-net, is nodig voor verduurzaming van de industrie en nieuwe aansluitingen.

Het ministerie van EZK, TenneT en Enexis vinden het belangrijk dat iedereen kan bijdragen aan de plannen voor dit project. We nodigen burgers, bedrijven, maatschappelijke organisaties en bestuursorganen van harte uit om mee te denken over de plannen voor deze nieuwe hoog- en middenspanningsstations. Dat kan door een reactie in te dienen in de periode van 15 maart 2024 tot en met 25 april 2024. Daarnaast kunt u zich laten informeren tijdens de informatiebijeenkomst op 21 maart 2024 van 19:00 tot 21:00 uur in Hotel De Borgh, IJshof 1 in Zevenbergen. Hier kunt u ook uw reactie indienen.

In hoofdstuk 1 van dit document leest u wat het voorgenomen project (het voornemen) inhoudt. Hoofdstuk 2 beschrijft hoe we van plan zijn om burgers, bedrijven, maatschappelijke organisaties en bestuursorganen bij de plannen te betrekken (de participatie). In hoofdstuk 2 staat ook informatie over het indienen van een reactie als u wilt bijdragen aan het plan of wilt reageren op het voorstel voor participatie.

Inhoudsopgave

<i>Inleiding</i>	3
1. Voornemen project	5
1.1 Waarom is dit project nodig?.....	6
1.2 Wat houdt het project in?	7
1.3 Wie zijn er bij dit project betrokken?.....	8
1.4 Voorgeschiedenis en samenhang met andere projecten.....	10
1.5 Het zoekgebied.....	11
1.6 Werken conform de Omgevingswet.....	12
1.7 Hoe verloopt de procedure?.....	13
2. Het Voorstel voor participatie	17
2.1 Denk met ons mee.....	17
2.2 Participatie-activiteiten.....	19
2.3 Wat wordt er met uw inbreng gedaan?.....	23
Bijlage A: Samenhang met andere projecten	24
1. Initiatieven om afstemming te bevorderen	24
Pilot-MIEK regio Moerdijk	24
Ontwerptafel Powerport regio Moerdijk	24
2. Andere energieprojecten in de omgeving.....	25
Bijlage B: Uitgangspunten participatie.....	28
Bijlage C: Beoordelingscriteria	29
Bijlage D: Begrippenlijst	30

1. Voornemen project

Het ministerie van Economische Zaken en Klimaat (hierna: EZK) en TenneT TSO B.V. (hierna: TenneT) willen een nieuw 380 kV-hoogspanningsstation en een nieuw 150 kV-hoogspanningsstation bouwen. Deze stations moeten komen in de omgeving van het haven- en industrieterrein Moerdijk (Port of Moerdijk, hierna: POM) in Noord-Brabant. Binnen het project wordt tegelijkertijd een locatie gezocht voor een 20 kV-middenspanningsstation van Enexis Netbeheer (hierna: Enexis). Vanwege de ruimtelijke en technische samenhang heeft het de voorkeur om deze stations te combineren op één locatie of in elkaars directe nabijheid. De drie stations zijn nodig om verduurzaming van de industrie in en dicht bij Moerdijk mogelijk te maken. En om de CO₂-uitstoot terug te dringen, met als doel om in 2050 klimaatneutraal te zijn. Daarnaast ontstaat met het nieuwe 380 kV-hoogspanningsstation een mogelijkheid om opgewekte windenergie op zee aan te sluiten op het elektriciteitsnet.

De benaming van de stations is als volgt:

- Hoogspanningsstation Port of Moerdijk 380 kV (hierna: POM 380 kV)
- Hoogspanningsstation Port of Moerdijk 150 kV (hierna: POM 150 kV)
- Middenspanningsstation Port of Moerdijk 20 kV (hierna: POM 20 kV)

De naam van het project is POM 380-150-20 kV.

Op dit moment zijn er in de gemeente Moerdijk een 20 kV- en 150 kV-station in het havengebied Moerdijk. Op deze bestaande stations is geen mogelijkheid om nieuwe verbindingen en klanten aan te sluiten. Nieuwe, extra aansluitcapaciteit, inclusief verzwaring (uitbreiding) van het 380 kV-net, is nodig voor de verduurzaming van de industrie, bedrijven en huishoudens.

Om de groeiende vraag naar elektriciteit in de omgeving van Moerdijk te faciliteren, is naast een nieuw 380 kV- en een nieuw 150 kV-hoogspanningsstation ook een nieuw 20 kV-middenspanningsstation nodig voor nieuwe aansluitingen richting eindgebruikers. Voor het nieuwe 20 kV-middenspanningsstation is Enexis de initiatiefnemer. Vanwege de ruimtelijke en technische samenhang wordt dit onderdeel samen met het realiseren van de nieuwe 380 kV- en 150 kV-hoogspanningsstations opgepakt. Als de samenhang er later in het project niet meer blijkt te zijn, dan kan het 20 kV-middenspanningsstation een aparte ruimtelijke procedure volgen.

Het ministerie van EZK, TenneT en Enexis gaan, in afstemming met de gemeente Moerdijk, een zogenoemde verkenning uitvoeren naar deze opgave in de fysieke leefomgeving. Het Rijk is bevoegd gezag voor de ruimtelijke procedure als het gaat om uitbreiding van het landelijke hoogspanningsnetwerk vanaf 220 kV. Met het Rijk wordt in dit voornemen en voorstel voor participatie bedoeld EZK samen met het ministerie van Binnenlandse Zaken en Koninkrijksrelaties (hierna: BZK). Vanwege de ruimtelijke en technische samenhang start het Rijk één ruimtelijke procedure voor alle drie de nieuwe stations. Het is niet ongebruikelijk dat bij dit soort projecten de betrokken gemeente zelf zorgt voor de ruimtelijke inpassing en daarvoor de rol van bevoegd gezag op zich neemt. Hierover zijn EZK en de gemeente Moerdijk nog in overleg. Mogelijk wordt het bevoegd gezag om een beslissing te nemen over de locatie van één of meer stations op een later moment overgedragen aan de gemeente.

In dit hoofdstuk wordt beschreven waarom het project nodig is, wat het inhoudt, wie erbij betrokken zijn, wat eraan voorafging, hoe de verkenning wordt uitgevoerd en hoe de procedure, de planning en het zoekgebied er op hoofdlijnen uitzien.

1.1 Waarom is dit project nodig?

1.1.1 Verduurzaming en aansluiting industrie, bedrijven en huishoudens

De industrie in de regio Rotterdam-Moerdijk moet de CO₂-uitstoot verminderen. Daarvoor is het belangrijk dat er duurzame energie beschikbaar is. In de Cluster Energie Strategie (CES) Rotterdam-Moerdijk¹ is onder andere onderzocht hoe de elektriciteitsvraag in de toekomst eruitziet. Daaruit blijkt dat de elektriciteitsvraag in deze regio aanzienlijk gaat groeien. Daarom is de realisatie van een 380/150 kV-hoogspanningsstation in de gemeente Moerdijk opgenomen in het Meerjarenprogramma Infrastructuur Energie en Klimaat (hierna: MIEK²). In het MIEK werkt de overheid samen met de industrie, energieproducenten en netbeheerders om projecten voor de energie-infrastructuur die nodig is voor verduurzaming van de industrie te versnellen.

Door de komst van de nieuwe stations kunnen initiatieven in en dicht bij Moerdijk worden aangesloten op het elektriciteitsnetwerk. Denk daarbij aan initiatieven zoals elektrificatie van de aanwezige industrie en het aanleggen van walstroom³, of nieuwe bedrijven en huishoudens.

1.1.2 Aansluiting van wind op zee

Nederland stapt over op duurzame energie uit wind, zon en aardwarmte. Dit is afgesproken in het Klimaatakkoord⁴. Er zijn twee belangrijke redenen voor het overstappen naar duurzame energie. De eerste is het tegengaan van klimaatverandering als gevolg van te veel uitstoot van broeikasgassen, waaronder CO₂. De tweede reden is dat Nederland minder afhankelijk wordt van de import van fossiele energie wanneer ons land zelf duurzame energie opwekt.

Om de doelstellingen uit het Klimaatakkoord te halen moeten extra windparken op zee worden gebouwd. De opgewekte windenergie moet aan land worden gebracht. Voor de aansluiting van een windpark op zee op het vasteland is een 380 kV-hoogspanningsstation nodig. Op het toekomstige 380 kV-hoogspanningsstation wordt rekening gehouden met het mogelijk aansluiten van 6 gigawatt (GW) aan elektriciteit afkomstig van windparken op de Noordzee. Het project Net op zee Nederwiek 3 en het programma VAWOZ 2031-2040 kijken naar mogelijke aansluiting van wind op zee in (onder andere) Port of Moerdijk. Daarbij worden ook de ruimte die dat inneemt en de effecten op de omgeving in beeld gebracht. Besluitvorming over de aansluiting van wind op zee in Port of Moerdijk vindt binnen het project Net op zee Nederwiek 3 en het programma VAWOZ 2031-2040 plaats en niet in POM 380-150-20 kV. In Bijlage A 'Samenhang met andere projecten' vindt u meer informatie.

¹ Cluster-energie-strategie-rotterdam-moerdijk-2022.pdf (www.portofmoerdijk.nl).

² Overzicht nationale energie-infrastructuurprojecten in Nederland (www.energieprojectennederland.nl). Het MIEK spreekt over een gecombineerd 380/150 kV-hoogspanningsstation. Hier wordt opgemerkt dat het in feite om twee separate hoogspanningsstations gaat, elk met eigen begrenzing en toegang. Het is derhalve niet één groot hoogspanningsstation.

³ www.moerdijk.nl/web/Moerdijsite/Inwoners/Duurzaamheid/Energietransitie-in-Moerdijk/Verbeteren-energie-infrastructuur/Scheepsvaart/Walstroom.html.

⁴ Meer informatie over het Klimaatakkoord op www.klimaatakkoord.nl.

1.2 Wat houdt het project in?

Nieuwe hoog- en middenspanningsstations

Met dit project willen EZK, TenneT en Enexis twee nieuwe hoogspanningsstations bouwen (380 kV en 150 kV) en een nieuw middenspanningsstation (20 kV). Figuur 1 geeft een indruk van hoe een (150 kV-)hoogspanningsstation eruitziet.

Het project bestaat dus uit drie stations:

- POM 380 kV, ongeveer 12 hectare.
- POM 150 kV, ongeveer 6 hectare.
- POM 20 kV, ongeveer 2 hectare.

Het project neemt in totaal ongeveer 20 hectare aan ruimte in. Het uitgangspunt is om naar één locatie te zoeken waar POM 380 kV en POM 150 kV als één geheel gebouwd kunnen worden, samen met POM 20 kV van Enexis. Mocht uit de verkenning blijken dat dit niet mogelijk is, dan worden verschillende locaties voor de verschillende stations gezocht.

Benodigde verbindingen

POM 380 kV moet verbonden worden met het landelijke hoogspanningsnet. Dit betekent dat er bovengrondse verbindingen gemaakt moeten worden tussen het nieuw te bouwen station en de bovengrondse 380 kV-verbindingen Geertruidenberg-Rilland en Rilland-Tilburg. Het gaat in totaal om vier verbindingen. Daarnaast moeten de verschillende stations met elkaar verbonden worden.

Het project POM 380-150-20 kV bestaat daarmee uit de volgende onderdelen:

- De bouw van POM 380 kV en POM 150 kV in het zoekgebied (zie paragraaf 1.5, fig. 2).
- De bouw van POM 20 kV in het zoekgebied (zie paragraaf 1.5, fig. 2).
- Twee bovengrondse verbindingen van POM 380 kV met de bovengrondse 380 kV-hoogspanningsverbinding Geertruidenberg-Rilland. Eén verbinding 'richting' Rilland. En één verbinding 'richting' Geertruidenberg.
- Twee bovengrondse verbindingen van POM 380 kV met de toekomstige bovengrondse 380 kV-hoogspanningsverbinding Rilland-Tilburg. Eén verbinding 'richting' Rilland. En één verbinding 'richting' Tilburg.
- Bovengrondse en/of ondergrondse verbindingen tussen POM 380 kV en POM 150 kV.
- Bovengrondse en/of ondergrondse verbindingen tussen POM 150 kV en POM 20 kV.
- Indien nodig, andere aanpassingen aan hoogspanningsverbindingen in het zoekgebied.
- Noodzakelijke toegang/toegangswegen tot de verschillende stations.
- Landschappelijke inpassing van de hoog- en middenspanningsstations.

In het ontwerpen de bouw zal er rekening worden gehouden met het aansluiten op de al bestaande stations in Moerdijk (150 kV-hoogspanningsstation en 20 kV-middenspanningsstation). Daarnaast moet rekening worden gehouden met de energie-infrastructuur die in de toekomst mogelijk nodig is, in verband met de aansluiting van windenergie van zee en mogelijke opwekking door middel van elektrolyse. Meer hierover leest u in Bijlage A 'samenhang met andere projecten'.



Figuur 1: Voorbeeld van een 150 kV-hoogspanningsstation

1.3 Wie zijn er bij dit project betrokken?

TenneT, Enexis, EZK, BZK, de provincie Noord-Brabant en de gemeente Moerdijk werken nauw samen voor dit project en de procedure.

De ministeries van EZK en BZK

Het vergroten van de capaciteit van een 380 kV-verbinding is een uitbreiding van het hoogspanningsnet. Op grond van de Elektriciteitswet betekent dit dat het een project van nationaal belang is. Sinds de Omgevingswet op 1 januari 2024 in werking is getreden, is de projectprocedure van toepassing op energie-infrastructuurprojecten die van nationaal belang zijn. De projectprocedure is bedoeld om de realisatie te versnellen en te stroomlijnen, zonder dat dit ten koste gaat van de zorgvuldigheid van de besluitvorming en van de mogelijkheden voor burgers, bedrijven, maatschappelijke organisaties en bestuursorganen om hun visie te kunnen delen. Dit betekent dat het project ruimtelijk wordt vastgelegd door middel van een projectbesluit, zie ook paragraaf 1.6.

EZK en BZK halen beoordelingscriteria voor mogelijke locaties op en klikken deze vast. De minister voor Klimaat & Energie (hierna: K&E)⁵ maakt in afstemming met de minister van BZK een keuze voor de locatie en legt de locatie samen met de minister van BZK vast in een projectbesluit. Dat gebeurt na het betrekken van omgevingspartijen. Het projectbesluit voor het project wordt gezamenlijk met de benodigde vergunningaanvragen en ontheffingen voorbereid. De minister voor K&E coördineert de totstandkoming van de benodigde vergunningen en ontheffingen.

⁵ De minister voor Klimaat en Energie valt onder het ministerie van Economische Zaken en Klimaat.

TenneT

TenneT is de beheerder van het landelijke hoogspanningsnet op land en het net op zee. Via het landelijke net transporteert TenneT de elektriciteit, afkomstig van stroomproducenten, naar de netten van de regionale netbeheerders (zoals Enexis). Zij zorgen er op hun beurt voor dat de elektriciteit bij de gebruikers terechtkomt (zoals bedrijven en huishoudens). Er zijn ook industriële grootverbruikers die direct op het netwerk van TenneT zijn aangesloten. TenneT is als netbeheerder de initiatiefnemer voor de bouw en realisatie van POM 380 kV en POM 150 kV.

Enexis

Enexis is de beheerder van het regionale elektriciteitsnet van Noord-, Oost- en Zuid-Nederland. Via het regionale net zorgt Enexis ervoor dat elektriciteit van en naar de gebruikers getransporteerd wordt. Enexis is daarmee verantwoordelijk voor de bouw en realisatie van POM 20 kV en de benodigde aansluitingen in de omgeving van het haven- en industrieterrein Moerdijk.

De gemeente Moerdijk

De nieuwe stations zijn gepland binnen de gemeentegrenzen van de gemeente Moerdijk. Het uitgangspunt is dat EZK de ruimtelijke inpassing zal uitvoeren en daarmee het definitieve besluit neemt over de locatie. Maar het is ook mogelijk dat de gemeente Moerdijk hier zelf voor zorgt. EZK en de gemeente Moerdijk zijn hier nog over in overleg. Voorwaarde voor de ruimtelijke inpassing door de gemeente Moerdijk is dat deze past binnen de Omgevingsvisie 2040⁶. De gemeente is daarnaast bevoegd gezag voor een gedeelte van de benodigde omgevingsvergunningen voor de nieuwe stations.

Ontwerptafel Powerport regio Moerdijk

Parallel aan de realisatie door EZK, TenneT en Enexis van het project POM 380-150-20 kV werken de ministeries EZK, BZK, Infrastructuur en Waterstaat (hierna: I&W), de provincie Noord-Brabant en de gemeenten Drimmelen, Geertruidenberg en Moerdijk samen in de Ontwerptafel Powerport regio Moerdijk. Door de deelnemers aan deze Ontwerptafel wordt gekeken naar de integrale opgave op het gebied van energie, economie, mobiliteit, landschap, leefbaarheid en wonen. Door de veelheid aan opgaven in het gebied, de ingewikkelde inpassingsproblematiek in combinatie met de schaarse (milieu)ruimte zijn slimme keuzes noodzakelijk. De ontwerptafel werkt toe naar een integrale, gebiedsgerichte uitwerking. Omgevingspartijen en inwoners worden hierbij betrokken. Op de Ontwerptafel wordt naar de toekomst van het gebied gekeken tot 2030 met een doorkijk naar 2050. Toekomstbestendige keuzes, leefbaarheid en brede welvaart zijn de uitgangspunten.

Door de initiatiefnemers van de ontwerptafel is vooraf afgesproken dat de tafel geen besluiten kan nemen voor de individuele projecten. Wel kunnen er adviezen worden geformuleerd aan individueel lopende energie-infrastructuurprojecten, waaronder dit traject. Deze adviezen kunnen bijvoorbeeld zijn gericht op locatiekeuzes, technische en financiële randvoorwaarden, de inpassing en compensatie. Afhankelijk van het moment waarop de ontwerptafel informatie kan meegeven aan het project, nemen TenneT, Enexis en EZK dit mee in de afwegingen en het proces om te komen tot de locatie voor het project. Het gaat dan bijvoorbeeld om de locaties die verder worden onderzocht in de integrale effectenanalyse (hierna IEA) en het Milieueffectrapport (MER 1e fase).

⁶ www.ruimtelijkeplannen.nl/documents/NL.IMRO.1709.Omgevingsvisie2040-OV40/t_NL.IMRO.1709.Omgevingsvisie2040-OV40.pdf.

Overige partijen

Naast TenneT, Enexis, provincie Noord-Brabant, de genoemde ministeries en de gemeente Moerdijk zijn er ook burgers, bedrijven, maatschappelijke organisaties en overige bestuursorganen bij het project betrokken. Hoe de samenwerking en participatie met deze partijen plaatsvindt, staat in hoofdstuk 2.

1.4 Voorgeschiedenis en samenhang met andere projecten

1.4.1 Voorgeschiedenis en pilot-MIEK

In de Cluster Energie Strategie Rotterdam-Moerdijk 1.0 is de toekomstige energievraag onderzocht. Hieruit werd voor het eerst de noodzaak duidelijk van de bouw van een nieuw 380 kV- en 150 kV-hoogspanningsstation in Moerdijk. Omdat het project zo belangrijk is voor de verduurzaming van de industrie (en andere ontwikkelingen in het gebied), is het ook opgenomen in het MIEK. In het MIEK werkt de overheid samen met de industrie, energieproducenten en netbeheerders om projecten voor de energie-infrastructuur te versnellen.

Begin 2022 is namens EZK de pilot ‘versnelling 380/150 kV Moerdijk’ gestart. De pilot bracht partijen in de regio samen die betrokken zijn bij het project. Dit zijn onder andere de provincie Noord-Brabant, gemeente Moerdijk, Havenbedrijf Moerdijk, EZK, Shell, Enexis en TenneT. Samen zijn zij op zoek gegaan naar mogelijkheden om dit project te versnellen. Er zijn onder andere onderzoeken op hoofdlijnen gedaan naar mogelijk geschikte locaties. Er is gezocht naar mogelijke knelpunten die vroeg kunnen worden herkend. En er is gekeken naar een manier waarop partijen individueel en gezamenlijk de risico's kunnen managen. De resultaten van deze pilot worden waar mogelijk gebruikt in de Ontwerptafel Powerport regio Moerdijk en in de pilot-MIEK regio Moerdijk. Dat is de bredere pilot waarbij gekeken wordt naar het versnellen, verbreden en verdiepen van meerdere energie-infrastructuurprojecten in het gebied.

1.4.2 Ontwerptafel Powerport regio Moerdijk

Sinds juni 2023 werken de gemeenten Moerdijk, Drimmelen, Geertruidenberg, de provincie Noord-Brabant en het Rijk (EZK, BZK en I&W) samen in een project genaamd Powerport regio Moerdijk. Ze doen dit omdat in het gebied van Moerdijk tot en met Geertruidenberg bovengemiddeld veel projecten gepland staan die veel ruimte innemen. De genoemde overheden verwachtten dat de leefbaarheid in de regio in grote mate verslechtert als al deze projecten doorgaan.

Als eerste heeft de Ontwerptafel een overzicht gemaakt van alle projecten die er vanuit de drie ministeries en de provincie gepland staan voor de regio. Ook is er gekeken hoeveel ruimte zij elk apart en bij elkaar opgeteld nodig hebben. Het belangrijkste wat deze eerste fase heeft opgeleverd is het besef bij alle bestuurders dat als al deze projecten in de regio doorgaan zonder overkoepelend plan, het landschap zal verrommelen en de leefbaarheid voor de inwoners mogelijk afneemt. Als er een plan wordt opgesteld voor het hele gebied, is de verwachting dat er betere keuzes gemaakt kunnen worden over wat wel moet gebeuren en wat niet.

Op dit moment is de Ontwerptafel bezig met een onderzoek. Daarin wordt onder andere gekeken hoeveel ruimte er nog over is op dit moment (fysieke ruimte, milieuruimte, ruimte in de bestemmingsplannen, en ruimte binnen de huidige havenstrategie). Ook wordt er gekeken welke ruimte erbij kan komen als bijvoorbeeld bepaalde bedrijven gevraagd wordt te verhuizen.

Als de Ontwerptafel klaar is met zijn onderzoek moet er meer duidelijk zijn over de ruimte in het gebied, welke projecten er (mogelijk) komen en hoe die samen kunnen gaan of juist niet. Met de uitkomsten wil de Ontwerptafel adviezen geven aan de initiatiefnemers van de verschillende projecten. Daarmee kunnen de initiatiefnemers beter bedenken wat de meest geschikte plek is voor hun projecten in de regio.

Ook kunnen de initiatiefnemers met elkaar bespreken of alle projecten wel passen in de regio. En of er samen oplossingen bedacht moeten worden om te voorkomen dat de leefbaarheid in de regio te veel achteruitgaat.

POM 380-150-20 kV is een van de projecten die ruimte vraagt in het gebied waar de Ontwerptafel naar kijkt. De verwachting is dat de uitkomsten van het onderzoek door de Ontwerptafel kunnen helpen bij het zoeken naar een goede locatie voor het project. Dat is wel afhankelijk van het moment waarop de adviezen gegeven worden.

1.4.3 Samenhang met andere projecten

De ontwikkeling van de stations kan niet los worden gezien van andere ontwikkelingen. Bij het kiezen van een definitieve locatie moet rekening gehouden worden met andere ruimtelijke ontwikkelingen. We houden deze projecten daarom in de gaten en trekken waar dat zinvol en mogelijk is samen op. Processen worden gelijk geschakeld waar dat kan. Bij een beslissing in een project wordt waar mogelijk in beeld gebracht welke effecten er zijn op andere projecten, om goede keuzes te maken. Hieronder staan de belangrijkste projecten die een relatie hebben met de stations. Ook projecten die niet een directe relatie hebben, kunnen van invloed zijn op de locatie. Ook kan er een optelsom (cumulatie) van effecten op de omgeving optreden. De effecten van andere energieprojecten in de regio zullen in de onderzoeken en doorrekeningen voor POM 380-150-20 kV een plek krijgen als dat mogelijk en zinvol is.

Het project POM 380-150-20 kV heeft (mogelijk) relaties met:

- Uitbreiding van het hoogspanningsnet op land (Zuid-West 380 kV Oost).⁷
- Net op zee Nederwiek 3.⁸
- Programma VAWOZ 2031-2040.⁹
- Delta Rhine Corridor.¹⁰
- Waterstofnetwerk.¹¹
- Overige (energie)projecten, zoals warmtenet en geothermie.

Wilt u meer informatie over de samenhang met andere projecten? Leest u dan Bijlage A 'Samenhang met andere projecten'.

1.5 Het zoekgebied

De komende maanden betrekken we burgers, bedrijven, maatschappelijke organisaties en bestuursorganen bij de uitwerking van de verschillende mogelijke locaties die verder onderzocht gaan worden in de verkenning. EZK, TenneT en Enexis hebben in overleg met de gemeente Moerdijk het zoekgebied aangewezen (zie figuur 2). Dit zoekgebied is ruim genomen en globaal aangegeven. Het geeft een beeld van het gebied waarbinnen het project gerealiseerd moet worden.

Het zoekgebied geeft de mogelijkheid om binnen het haven- en industriegebied Moerdijk te zoeken naar een geschikte locatie. Vanwege de link met de 380 kV-verbindingen Geertruidenberg-Rilland en Rilland-Tilburg is het zoekgebied ook in de buurt van deze verbindingen gelegen.

Wilt u in deze fase bijdragen aan de ontwikkeling van dit project? Dat kan. Ideeën voor locaties binnen het zoekgebied, tracéalternatieven en aandachtspunten kunt u aandragen. In het Voorstel voor participatie (hoofdstuk 2) kunt u lezen hoe.

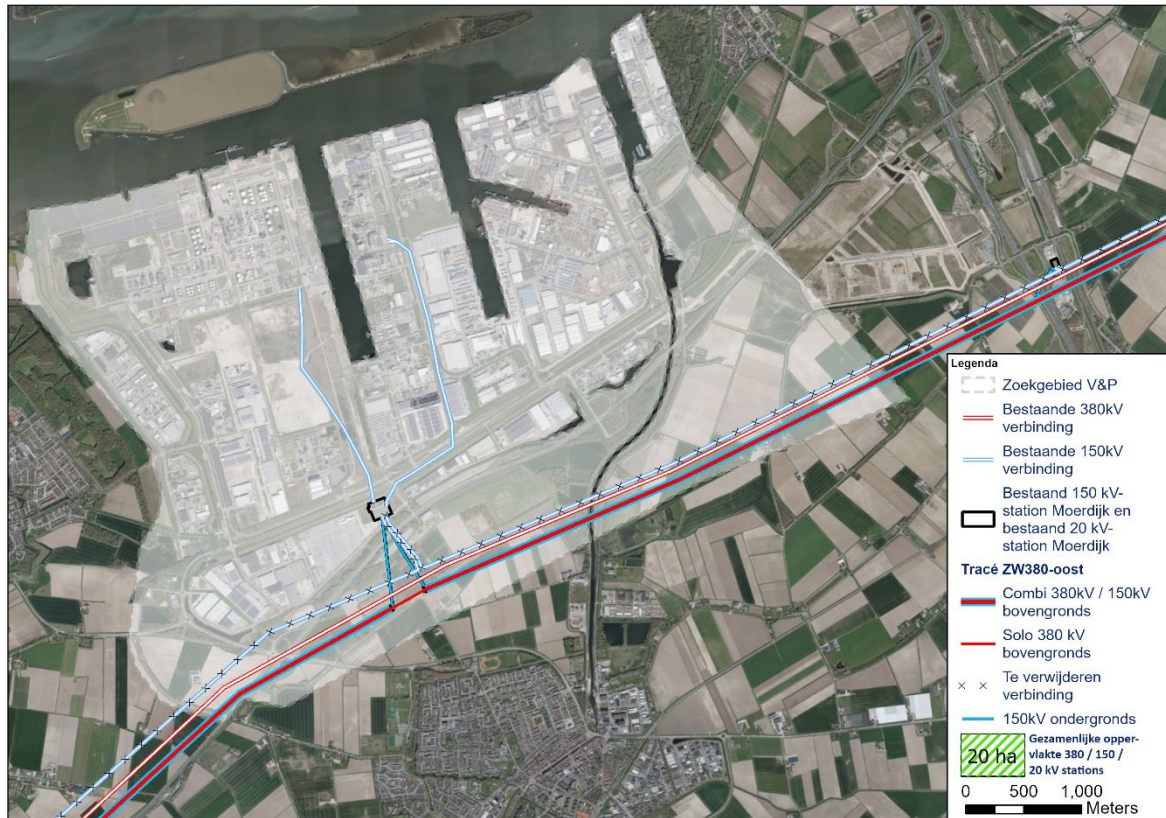
⁷ [Hoogspanningsverbinding 380 kV Zuid-West Oost \(rvo.nl\)](#).

⁸ [Net op zee - Nederwiek 3 \(rvo.nl\)](#).

⁹ [Programma Verbindingen Aanlanding Wind Op Zee \(VAWOZ\) 2031-2040 \(rvo.nl\)](#).

¹⁰ [Delta Rhine Corridor \(rvo.nl\)](#).

¹¹ [Waterstofnetwerk Zuidwest-Nederland \(rvo.nl\)](#).



Figuur 2: Zoekgebied Hoog- en middenspanningsstations Port of Moerdijk

Hoog- en middenspanningsstations

De beoogde locatie voor de stations ligt binnen het aangegeven zoekgebied en is van voldoende omvang om toekomstige aansluitingen mogelijk te maken. Ook moet de mogelijkheid bestaan om op termijn de nieuwe stations met de al bestaande stations in Moerdijk te verbinden. Het uitgangspunt is om naar één locatie te zoeken waar POM 380 kV en POM 150 kV als een aaneengesloten geheel gebouwd kunnen worden, samen met POM 20 kV van Enexis. Mocht uit de verkenning blijken dat dit niet mogelijk is, dan worden er verschillende locaties voor de verschillende stations gezocht.

Tracé-aansluiting op het hoogspanningsnet

POM 380 kV wordt met (bovengrondse) 380 kV-hoogspanningsverbindingen verbonden met de 380 kV-verbinding tussen Rilland en Geertruidenberg én de toekomstige verbinding tussen Rilland en Tilburg. Deze hoogspanningsverbindingen staan in figuur 2 (in het zuidelijk deel van het zoekgebied).

1.6 Werken conform de Omgevingswet

De nieuwe Omgevingswet is op 1 januari 2024 in werking getreden. Deze wet is in de plaats gekomen van een aantal andere wetten op het gebied van de fysieke leefomgeving. In de wet staat onder andere dat burgers, bedrijven, bestuursorganen en maatschappelijke organisaties op tijd moeten worden betrokken bij ingrepen in hun (leef)omgeving (zoals bij projecten).

Het project POM 380-150-20 kV leidt uiteindelijk tot een projectbesluit dat valt onder de Omgevingswet. Daarom starten we met de publicatie van dit Voornemen (hoofdstuk 1 van dit document) en het Voorstel voor participatie rondom het project (hoofdstuk 2). We nodigen iedereen in de omgeving uit om hierop te reageren (hoofdstuk 2).

Participatie, oftewel het betrekken van eenieder in de omgeving, is een belangrijk onderdeel van de Omgevingswet. Vroegtijdige en intensieve samenwerking met de omgeving moet leiden tot projecten van hogere kwaliteit. De wet schrijft echter niet voor hoe participatie moet plaatsvinden. Wel wordt een aantal eisen gesteld aan de kennisgeving van participatie. Om hieraan invulling te geven, hebben we in hoofdstuk 2 een voorstel voor de participatie voor het project POM 380-150-20 kV uitgewerkt.

1.7 Hoe verloopt de procedure?



Figuur 3: Schematische weergave van de procedure om tot een voorkeursalternatief te komen

In dit project wordt geen voorkeursbeslissing genomen maar gewerkt met het zogenaamde Voorkeursalternatief (hierna: VKA)¹². Het VKA betreft de keuze voor de locatie en het tracé, die op basis van een zorgvuldige afweging wordt gemaakt. Figuur 3 geeft de procedure om tot een VKA te komen schematisch weer. In tabel 1 (op pagina 15) staan de procedurestappen weergegeven voor de besluitvorming over het project POM 380-150-20 kV. Hierin staat op welke momenten de officiële documenten worden gepubliceerd en ter inzage worden gelegd en wanneer u kunt meedenken, bijdragen en een reactie kunt geven of een zienswijze kunt indienen.

EZK heeft in deze procedure ervoor gekozen de kennisgeving van het voornemen en participatie te combineren. Dit betekent dat de openbare aankondiging en de terinzagelegging van het Voornemen en het voornemen voor participatie gelijktijdig en gecombineerd plaatsvinden. Met deze (gecombineerde) kennisgeving start de verkenningsfase van het project.

1.7.1 Verkenning

In tabel 1 staat een overzicht met de vereiste procedurestappen van de verkenning inclusief de bijbehorende planning. Hierin staat ook wanneer, volgens de huidige planning, officiële documenten worden gepubliceerd en ter inzage worden gelegd. En wanneer u kunt meedenken, bijdragen en inspreken.

Met de verkenning wil EZK inzicht krijgen welke relevante ontwikkelingen er zijn binnen de fysieke leefomgeving ter plaatse. Ook geeft de verkenning inzicht in de mogelijke oplossingen of alternatieven voor het project. Na de inventarisatie van mogelijke locaties en beoordelingscriteria legt EZK het beoordelingskader en een selectie van locaties vast in de concept Notitie Reikwijdte en Detailniveau (c-NRD). In de concept-NRD staan de locaties die in de volgende fase van het project worden onderzocht en hoe deze onderzoeken worden gedaan. Daarna wordt een Integrale effectenanalyse (hierna: IEA) opgesteld. In de IEA wordt gekeken wat het effect is van de verschillende alternatieven.

Dat gebeurt aan de hand van de volgende aspecten:

- Effecten op het milieu, natuur en leefomgeving.
- Belangen in de omgeving.
- Technische mogelijkheden.
- Kosten.
- Toekomstvastheid (robuustheid en rekening houdend met de toekomstige energiebehoefte).

Het Milieueffectrapport (MER-fase 1) is onderdeel hiervan. Op basis van deze IEA, die ter inzage wordt gelegd, wordt het VKA gekozen. Daarmee eindigt de fase van verkenning.

1.7.2 Planuitwerking

De milieueffecten van het VKA worden gedetailleerder in beeld gebracht in het MER-fase 2. In het MER-fase 2 worden de milieueffecten in beeld gebracht van het gekozen voorkeursalternatief (VKA). Het MER-fase 2 is in die zin dus een nadere uitwerking van het MER-fase 1. De ruimtelijke inpassing van het VKA wordt uitgewerkt in het projectbesluit. Dit wordt de planuitwerking genoemd. Het ontwerpprojectbesluit wordt samen met het MER-fase 2 ter inzage gelegd. Daarop kunt u zienswijzen indienen (zie hoofdstuk 2).

In de periodes tussen bovenstaande momenten wordt telkens de volgende stap in het project inhoudelijk voorbereid. Daar betrekken we betrokken partijen tijdig bij. Hoe we dat in iedere fase

¹² Een voorkeursbeslissing is een formele stap in de procedure en is de afsluiting van de verkenning naar de opgave voor een te realiseren locatie voor een hoogspanningsstation door het bevoegd gezag. Een (ontwerp)voorkeursbeslissing wordt ter inzage gelegd. Een voorkeursalternatief (VKA) is een informele stap waarbij het bevoegd gezag de gekozen locatie en het tracé kenbaar maakt. Dit doet het bevoegd gezag op basis van onderzoek, advies van de commissie voor de milieueffectrapportage, reacties uit de omgeving, overleg met de betrokken bestuursorganen en het participatieproces.

doen, beschrijven we in het participatieplan (zie hoofdstuk 2). Voorafgaand aan elke volgende procedurestap actualiseren we dat. Uiteindelijk stelt de minister voor K&E in overeenstemming met de minister van BZK de NRD, het VKA en het projectbesluit vast. Dit gebeurt op basis van alle onderzoeken en mede op basis van inbreng vanuit omgevingspartijen.

Tabel 1 – Procedurestappen POM 380-150-20 kV

Periode <i>o.b.v. huidige planning</i>	Procedurestap	Hoe u kunt meedenken, bijdragen en inspreken	V E R K E N N I N G
Maart 2024	Publiceren kennisgeving Voornemen en voorstel voor participatie.	Door een reactie in te dienen, kunt u meedenken over onder meer het project, de locatie voor de hoogspanningsstations en de verbindingen tussen deze stations, de verbinding met het bestaande hoogspanningsnetwerk en hoe u betrokken wilt zijn bij het project.	
Maart t/m aug 2024	Inventarisatie van locatie- en verbindingalternatieven en het beoordelingskader (hoe en aan de hand van welke onderwerpen locatie- en tracéalternatieven met elkaar worden beoordeeld).	Iedereen kan op verschillende manieren meedenken en informatie aanleveren over locatie- en tracéalternatieven en aandachtspunten voor de concept-Notitie Reikwijdte en Detailniveau (NRD). Zie hoofdstuk 2.	
2e helft 2024	Ter inzage leggen concept-NRD en bijstellen participatieplan.	U kunt uw reactie indienen, o.a. tijdens een openbare informatiebijeenkomst.	
1e kwartaal 2025	Vaststellen definitieve NRD door de minister voor Klimaat en Energie (K&E) samen met de minister van BZK Binnenlandse Zaken en Koninkrijksrelaties (BZK).	U kunt kennisnemen van de NRD met daarin de locatie- en verbindingalternatieven die in het milieueffectrapport (MER) worden onderzocht.	
Medio 2025	Opstellen integrale effectenanalyse en bepalen milieueffecten in een milieueffectrapport (MER-fase 1 van alle alternatieven).	Op basis van de NRD worden de alternatieven onderzocht in een integrale effectenanalyse. Het onderzoek wordt vastgelegd in het MER. In deze fase kunt u nog niet reageren.	
3e kwartaal 2025	Keuze voorkeursalternatief. Het voorkeursalternatief wordt gekozen door de minister voor K&E samen met de minister van BZK op basis van de beschikbare informatie, zoals de integrale effectenanalyse en het advies van de regionale overheden.	U kunt kennisnemen van het voorkeursalternatief.	

1e kwartaal 2026	Aanvragen vergunningen. Opstellen ontwerp- projectbesluit.	Afstemming met alle betrokken partijen. In de periode voorafgaand aan de aanvragen vindt overleg plaats met de vergunningverlenende partijen zodat de aanvragen voldoen aan alle wettelijke eisen.
3e kwartaal 2026	Terinzagelegging van het ontwerpprojectbesluit (en ontwerpvergunningen, inclusief MER-fase 2)	U kunt uw zienswijze (inspraakreactie) indienen op het ontwerpprojectbesluit (en de ontwerpvergunningen). Tevens zal een informatieavond worden georganiseerd.
1e kwartaal 2027	Vaststellen en terinzagelegging definitief projectbesluit (en vergunningen) door de minister voor K&E samen met de minister van BZK .	U kunt een beroep instellen tegen het projectbesluit (en vergunningen).
3e kwartaal 2027	Onherroepelijk projectbesluit (en vergunningen).	Uitspraak Raad van State na behandeling van mogelijke beroepen.

2. Het Voorstel voor participatie

In het voorstel voor participatie leest u hoe EZK, TenneT en Enexis u in de komende periode van de publicatie van dit Voornemen en voorstel voor participatie tot aan de publicatie van de concept-NRD informeren en betrekken bij het project POM 380-150-20 kV. Na het lezen van dit hoofdstuk weet u onder andere hoe we de omgeving bij het project betrekken, hoe u kunt meedenken, uw belangen kunt inbrengen, bezwaar kunt maken en waar u informatie kunt vinden. We nodigen u van harte uit om mee te denken, specifieke kennis in te brengen en kritische vragen te stellen.

In paragraaf 2.1 leest u over de terinzagelegging van dit Voornemen en voorstel voor participatie. U ziet daar ook hoe u formeel een reactie kunt indienen. In paragraaf 2.2 gaan we in op welke participatie-activiteiten gaan plaatsvinden en hoe u kunt deelnemen in de periode van de publicatie van het Voornemen en voorstel voor participatie tot aan de publicatie van de concept-NRD.

Het belang van participatie

Het project POM 380-150-20 kV is belangrijk voor de verduurzaming van Nederland. Tegelijk kan het ingrijpend voor de lokale omgeving zijn. Mensen en organisaties in de omgeving krijgen te maken met het project en kunnen in hun belangen geraakt worden. EZK, TenneT en Enexis vinden participatie daarom belangrijk. We weten uit eerdere projecten dat intensieve samenwerking met de omgeving veel waardevolle informatie oplevert. Ook kunnen er tijdens het participatieproces zogenoemde meekoppelkansen (win-winsituaties of meerwaarde) in beeld komen die we mogelijk kunnen benutten. Deze informatie maakt het mogelijk om zoveel mogelijk rekening te houden met belangen en wensen. Dit leidt tot zorgvuldige keuzes en een beter eindresultaat voor meer mensen.

Bovendien vinden we het belangrijk om te weten welke zorgen er leven en welke vragen er zijn, zodat we hierover met elkaar in gesprek kunnen. Mogelijk kunnen we zorgen wegnemen en oplossingen vinden voor vraagstukken. EZK, TenneT en Enexis hanteren bij participatie de onderstaande uitgangspunten. Een beschrijving van de uitgangspunten leest u in Bijlage B 'Uitgangspunten participatie'.

- We kennen de belangen en weten wat er speelt.
- We nemen partijen en inwoners van het gebied mee in te maken keuzes en we zijn transparant over de afwegingen daarbij.
- Helder verhaal met een duidelijke rol en verantwoordelijkheid.
- We streven naar een oplossing met waarde voor alle partijen.
- Maatwerk per project.

2.1 Denk met ons mee

Waarover kunt u meedenken?

U kunt ideeën inbrengen of laten weten wat u vindt van het project. Hierbij kunt u bijvoorbeeld denken aan de volgende onderwerpen:

- Ideeën over kansrijke alternatieven voor stationslocaties en de aansluiting op de bestaande 380 kV-verbinding Geertruidenberg-Rilland en de nieuwe 380 kV-verbinding Rilland-Tilburg.
- Ideeën over de landschappelijke inpassing van de nieuwe stations.
- Aandachtspunten voor het uitvoeren van onderzoek naar stationslocaties en tracéoptie(s).
- De manier waarop partijen uit de omgeving worden betrokken bij het proces en hoe uzelf graag betrokken wilt worden.
- De informatievoorziening die in het Voorstel voor participatie is beschreven en hoe uzelf op de hoogte wilt worden gehouden.

Waar moet u op letten bij uw inbreng voor het project POM 380-150-20 kV?

Dat leest u in de uitgangspunten in Bijlage C 'Beoordelingscriteria'. Ook horen we graag wat u van het voornemen voor het project POM 380-150-20 kV vindt en of u zich in dit Voorstel voor participatie kunt vinden. U kunt op verschillende manieren reageren:

- U kunt formeel uw reactie indienen bij EZK.
- Of u kunt deelnemen aan een van de participatie-activiteiten. De participatie-activiteiten staan beschreven in paragraaf 2.2.

Formeel uw reactie indienen

Dit document ligt van 15 maart 2024 tot en met 25 april 2024 ter inzage.

- De kennisgeving is gepubliceerd in de Staatscourant, in diverse lokale en regionale media en via sociale mediakanalen.
- Contactpersonen van reeds bekende omgevingspartijen met belangen in relatie tot de stations ontvangen kort na de publicatie van de kennisgeving een e-mailbericht over de start van het project, de planning en de procedure.
- Tijdens de informatiebijeenkomst op 21 maart 2024 van 19:00 tot 21:00 uur in Hotel De Borgh, IJshof 1 in Zevenbergen, kunt u vragen stellen over de stukken die ter inzage liggen. De aankondiging van deze bijeenkomst vindt u onder andere in lokale nieuwsbladen, via de websites van Tennet (www.tennet.eu/portofmoerdijk) en Bureau Energieprojecten (www.rvo.nl/pom-380-150-20kv) en in de Staatscourant. Tijdens de informatieavond kunt u ook een formele reactie indienen.

Wilt u formeel reageren? Dat kan via een reactieformulier op de website van Bureau Energieprojecten (www.rvo.nl/pom-380-150-20kv).

U kunt met argumenten aangeven waar u het wel of niet mee eens bent, hoe u betrokken wilt worden, welke informatie u mist en of u ideeën of suggesties heeft. Op basis van uw reactie kunnen EZK, TenneT en Enexis besluiten om aanpassingen in het voorgenomen project door te voeren.

Alle reacties worden anoniem verzameld in een document en beantwoord in de zogenoemde Reactienota. Als u hebt gereageerd, ontvangt u persoonlijk bericht over de reactie. De Reactienota wordt ook gepubliceerd op de website van Bureau Energieprojecten (www.rvo.nl/pom-380-150-20kv).

Wilt u geen reactie indienen maar heeft u een vraag?

Neem dan contact op met EZK, TenneT of Enexis via onderstaande gegevens of stel uw vraag via de projectviewer (zie paragraaf 2.2.4).

Voor informatie over de inhoud en participatie

TenneT TSO

- Algemeen informatienummer: 0800 83 66 388
- www.tennet.eu/portofmoerdijk
- Omgevingsmanager: Janna Boonstra, janna.boonstra@tennet.eu, tel. 06 301 33 283

Enexis Netbeheer

- Algemeen informatienummer: 088 857 70 00 (consumenten) of 088 857 22 22 (zakelijk)
- Omgevingsmanager: Ronald Sutmuller, ronald.sutmuller@enexis.nl, tel. 06 212 67 617

Voor informatie over de procedure, documenten en participatie

Bureau Energieprojecten van het ministerie van EZK

- Algemeen informatienummer: 070 379 89 79
- www.rvo.nl/pom-380-150-20kv
- Projectleider EZK: Michiel Pieters, m.pieters@minezk.nl, tel. 06 113 76 507

2.2 Participatie-activiteiten

Voor alle participatie-activiteiten geldt dat we onderzoeken of het mogelijk is om aan te sluiten bij bestaande overlegstructuren wanneer dat wenselijk is. Denk daarbij aan overleggen vanuit andere projecten in de regio of omgevings- of dorpsstafels.

2.2.1 In gesprek met overheden en bevoegde gezagen

EZK, TenneT en Enexis hebben diverse reguliere overleggen met de betrokken overheden en bevoegde gezagen.

Ambtelijke en bestuurlijke overleggen

Tijdens de projectprocedure organiseert EZK, samen met TenneT en Enexis, regio-overleggen met de betrokken overheden, zoals gemeenten, provincie en waterschap. Dit zijn de bevoegde gezagen. Ook hebben we diverse reguliere overleggen met ambtenaren en bestuurders van de betrokken overheden. Deze overleggen zijn periodiek, vooral rondom de procedurele mijlpalen, zoals de start van de terinzagelegging of het vaststellen van de concept-NRD.

Communicatiewerkgroep

EZK organiseert een communicatiewerkgroep. Deze werkgroep bestaat uit communicatieadviseurs van EZK, TenneT, Enexis en de betrokken overheden. Het doel is om te weten wat er lokaal speelt, welke vragen en zorgen er leven, en hoe we de omgeving het beste kunnen bereiken. En om de communicatie af te stemmen over de diverse participatietrajecten rondom de energie-infrastructuur in hetzelfde gebied.

Vergunningenoverleg

Alle vergunningverlenende instanties nemen deel aan het vergunningenoverleg. In dit overleg worden eisen voor de vergunningen besproken. Het vergunningenoverleg vindt vanaf eind 2025 regelmatig plaats.

Ontwerptafel Powerport regio Moerdijk

Aan de Ontwerptafel Powerport regio Moerdijk worden de uitgangspunten voor ruimtelijke ontwikkelingen in de regio Moerdijk, Drimmelen en Geertruidenberg vastgesteld. De gemeenten Moerdijk, Drimmelen, Geertruidenberg, de provincie Noord-Brabant en EZK, BZK en I&W zijn daarbij betrokken. De Ontwerptafel geeft advies over inpassing en randvoorwaarden t.b.v. lopende projecten, mogelijke systeemkeuzen (wat kan wel, wat kan niet) en over waar in het gebied investeringen voor gebiedskwaliteit en leefbaarheid gedaan moeten worden. De uitgangspunten voor ruimtelijke ontwikkelingen die uit de Ontwerptafel Powerport regio Moerdijk voortkomen, worden waar mogelijk samen met de uitgangspunten van EZK, TenneT en Enexis meegenomen om te komen tot geschikte locatie(s) voor de stations en de bovengrondse verbindingen die nodig zijn om de stations met het netwerk van TenneT te verbinden.

2.2.2 In gesprek met omgevingspartijen

Hieronder ziet u het overzicht van de omgevingspartijen die wij in beeld hebben met betrekking tot de realisatie van de nieuwe stations. Met een groot aantal van deze partijen leggen we in de verkenningsfase contact. Met een aantal partijen is dat nu nog niet nodig. Daar maken we later kennis mee.

Vanuit andere TenneT- en Rijksoverheidsprojecten in de regio lopen al veel contacten. Ook zijn veel partijen al betrokken bij de onderzoekstrajecten voor onder andere het Net op zee Nederwiek 3, Zuid-West 380 kV Oost, de nieuwe 380 kV-hoogspanningsverbinding Geertruidenberg-Krimpen/Crayestein, VAWOZ 2031-2040, de Delta Rhine Corridor en het Waterstofnetwerk. Op die kennis en contacten bouwen we voort.

Als u denkt dat de partij of organisatie die u vertegenwoordigt ontbreekt, dan horen we dat graag.

Gemeente Moerdijk
Provincie Noord-Brabant
Waterschap Brabantse Delta
Rijkswaterstaat
Veiligheidsregio Midden- en West-Brabant
ProRail
Havenbedrijf Port of Moerdijk
VNO-NCW Moerdijk
Shell
Enexis
Brabant Water
Stichting Brabants Landschap
Stichting Brabantse Milieufederatie
Natuurmonumenten
Staatsbosbeheer
ZLTO afdeling Moerdijk
Grondeigenaren
Ennatuurlijk
Dorpstafel Moerdijk
Stadstafel Klundert
Stadstafel Zevenbergen
Dorpstafel Langeweg
Dorpstafel Zevenbergschen Hoek
Gebiedstafel Buitengebied
Omwonenden
Diverse bedrijven en kabels- en leidingeigenaren
COA
Logistiek Park Moerdijk

Werksessies

EZK, TenneT en Enexis organiseren in ieder geval een eerste werksessie in het voorjaar van 2024 met een aantal omgevingspartijen. Deze werksessie is bedoeld voor overheden en belangenorganisaties, zoals dorpsstafels van dorpen rond het haven- en industriegebied Moerdijk, bedrijven en natuur- en milieuorganisaties. Zij hebben namelijk een relatief grote rol (gelet op proces, inhoud of netwerk) en/of grote belangen in relatie tot het project POM 380-150-20 kV. In de eerste sessie zullen we ingaan op mogelijke locaties voor de stations en mogelijke tracéalternatieven.

Als we het voorgenomen zoekgebied bekijken, waar moeten we dan rekening mee houden? En hebben deze omgevingspartijen:

- Suggesties voor stationslocaties en tracéalternatieven voor aansluiting op het hoogspanningsnet?
- Aandachtspunten voor het onderzoek (waar moeten we zeker aandacht aan besteden)?
- Specifieke gebiedskennis en informatie over lokale en regionale ontwikkelingen?
- Relevante belangen en zorgen die spelen?

In een tweede werksessie bespreken we wat we hebben gedaan met de ingebrachte informatie. We bespreken de stationslocaties en tracéalternatieven die we meenemen in de concept-NRD en hoe we daartoe zijn gekomen. We delen dan ook de informatie die we tussentijds op andere manieren en via andere stakeholders hebben verzameld. En we kijken wat dit betekent voor de voorgestelde stationslocaties- en tracéalternatieven.

Deelnemers werksessie stationslocaties

Voor de eerste werksessie denken wij aan de volgende deelnemers: gemeente Moerdijk, provincie Noord-Brabant, waterschap Brabantse Delta, dorpsstafel Moerdijk, stadstafel Klundert, stadstafel Zevenbergen, dorpsstafel Langeweg, dorpsstafel Zevenbergschen Hoek, gebiedstafel Buitengebied, Natuurmonumenten, Stichting Brabants Landschap, de Brabantse Milieufederatie, Havenbedrijf Port of Moerdijk, Ontwerptafel Powerport regio Moerdijk en eventueel kabel- en leidingeigenaren in het havengebied Moerdijk.

Vindt u het van belang dat u of de organisatie die u vertegenwoordigt ook aan een werksessie deelneemt? Laat het ons dan weten. Onze contactgegevens vindt u onder paragraaf 2.1.

Ook voor de fase na het vaststellen van de NRD denken we erover om (werk)sessies te organiseren. Hoe die er precies gaan uitzien, beschrijven we in de actualisatie van het participatieplan bij het vaststellen van de NRD.

Een-op-een overleggen

Er is een aantal partijen met wie wij graag in gesprek willen - of al zijn. We bespreken in een-op-een overleggen onder andere met elkaar hoe partijen betrokken willen worden, de informatie die partijen willen delen, en welke wensen, zorgen en aandachtspunten zij zien. Ook staan we stil bij de stationslocaties en geven we inzicht in tussentijdse resultaten. Gesprekken vinden een-op-een plaats. Maar als het handiger is vinden de gesprekken met meerdere partijen tegelijk plaats. Waar wenselijk, sluiten we aan bij bestaande overlegstructuren (zoals omgevings- en dorpsstafels, of overleggen vanuit andere projecten in de regio).

2.2.3 In gesprek met grondeigenaren

Wij nemen ons voor om op het moment dat er concrete(re) locaties in beeld zijn, contact op te nemen met de grondeigenaren voor nadere afstemming. Dit is naar verwachting vóór de publicatie van de concept-NRD.

2.2.4 Delen van informatie over het project

Via onderstaande communicatiemiddelen houden we u op de hoogte van de voortgang van het project en de procedures. Uw opmerkingen, vragen en suggesties naar aanleiding van onze informatie en onze manier van communiceren zijn altijd van harte welkom.

Website

Het project heeft twee websites:

- Informatie over de procedure en de besluitvorming: www.rvo.nl/pom-380-150-20kv. Hier vindt u alle documenten, zoals dit Voornemen en voorstel voor participatie, en in de komende tijd de (concept-)NRD het MER, de vergunningaanvragen en updates van het participatieplan.
- Projectwebsite: www.tennet.eu/portofmoerdijk. Op deze website vindt u informatie over het project (wie, wat, waar en waarom), nieuwsberichten, de projectviewer (interactieve kaart) en onze contactgegevens.

Digitale nieuwsbrieven

Wilt u op de hoogte blijven van het laatste nieuws rondom de nieuwe stations? Meldt u zich dan aan voor onze nieuwsbrief. Regelmatig komt een nieuwsbrief uit waarin u kunt lezen wat de stand van zaken is van het project en hoe de werkzaamheden vorderen. U kunt zich aanmelden via de website van TenneT: www.tennet.eu/portofmoerdijk.

Informatiebijeenkomst

Op 21 maart 2024 van 19:00 tot 21:00 uur organiseren EZK, TenneT en Enexis een informatiebijeenkomst in Hotel De Borgh, IJshof 1 in Zevenbergen. Tijdens die bijeenkomst geven we informatie over het project en het proces. Waar mogelijk doen we dat in samenhang met overige energiegerelateerde projecten in de regio Moerdijk. Tijdens de informatiebijeenkomst kunnen bezoekers met ons in gesprek, vragen stellen en suggesties en ideeën aandragen. Bij elke formele procedurestap wordt een informatiebijeenkomst georganiseerd.

Projectviewer

De projectviewer is een online kaart die inzicht geeft in het project en is te vinden via de website van TenneT: www.tennet.eu/portofmoerdijk. Deze online kaart geeft het zoekgebied en later ook de mogelijke locaties weer. Daarnaast kan iedereen via de projectviewer een vraag stellen over het project. Ook geeft de projectviewer informatie over de fase van het project. We zetten deze tool in om de omgeving te betrekken bij de zoektocht naar een stationslocatie en het volgen van de ontwikkeling van het project. De projectviewer wordt in eerste instantie ingezet als een mogelijkheid om gebiedskennis op te halen uit de omgeving (naast de werksessies met professionele stakeholders).

2.3 Wat wordt er met uw inbreng gedaan?

In paragraaf 1.5 van dit document is het zoekgebied beschreven waarbinnen EZK, TenneT en Enexis op zoek zijn naar een geschikte locatie voor de drie nieuwe stations en de daarbij behorende verbindingen. In dit gebied gaan we op zoek naar meerdere kansrijke locaties. Welke locaties en tracés dat zijn beoordelen we aan de hand van de uitgangspunten van EZK, TenneT en Enexis. Deze uitgangspunten leest u in de Bijlage C 'Beoordelingscriteria'. Daarnaast worden er ook uitgangspunten opgehaald vanuit de Ontwerptafel Powerport regio Moerdijk.

EZK, TenneT en Enexis trechteren en vertalen alle ideeën aan de hand van de uitgangspunten naar kansrijke stationslocaties en verbindingen. Uiteindelijk beslist EZK (in overeenstemming met BZK) over de uitgangspunten en de trechtering. Deze trechtering/vertaalslag wordt beschreven in de (concept-)NRD. Vervolgens worden de kansrijke stationslocaties en verbindingen onderzocht op het effect dat zij hebben op milieu, kosten, technische haalbaarheid, omgevingsbelangen en toekomstvastheid.

De reacties die gaan over de participatie zelf worden verwerkt in een volgende/geactualiseerde versie van het participatieplan. Dit plan wordt samen met de concept-NRD gepubliceerd. In de geactualiseerde versie leest u ook hoe u kunt reageren op de concept-NRD en hoe u betrokken kunt worden in het vervolgproces. Heeft u een formele reactie ingediend op het Voornemen en voorstel voor participatie? Dan krijgt u een ontvangstbevestiging en ontvangt u een brief wanneer de reactienota is gepubliceerd.

Bijlage A: Samenhang met andere projecten

Naast de ontwikkeling van de nieuwe 380 kV-, 150 kV- en 20 kV- stations spelen er in de regio meerdere grote energieprojecten. De gemeente Moerdijk en provincie Noord-Brabant hebben de sterke wens uitgesproken voor een meer integrale en gebiedsgerichte aanpak van de verschillende projecten. Bij het Bestuurlijk Overleg Leefomgeving van juni 2023 is dat onderschreven en zijn er afspraken gemaakt tussen het Rijk (de ministeries van EZK, BZK en I&W) en de provincie Noord-Brabant, waarin onderkend is dat een integrale aanpak noodzakelijk is.

1. Initiatieven om afstemming te bevorderen

Om de verschillende projecten meer integraal en gebiedsgericht aan te pakken, stemt EZK projectplanningen af, voert zij de communicatie over de projecten en hun raakvlakken zoveel mogelijk gezamenlijk uit, en combineert zij informatiebijeenkomsten. Bovendien is EZK samen met medeoverheden en partners in het industriecluster Rotterdam-Moerdijk de uitvoeringskracht aan het versterken. Onderdeel hiervan is de inzet van een onafhankelijk clusterregisseur die ondersteund wordt door een projectmanagementorganisatie. Deze clusterregisseur heeft de taak om de realisatie van verduurzamings- en energie-infrastructuurprojecten te helpen versnellen (of vertraging te voorkomen) door vooruit te lopen op knelpunten in de uitvoering en deze aan te pakken. Er lopen twee verschillende initiatieven om afstemming in de regio te bevorderen: (1) De pilot-MIEK regio Moerdijk en (2) de Ontwerptafel Powerport regio Moerdijk.

Pilot-MIEK regio Moerdijk

De pilot-MIEK regio Moerdijk is gericht op het integraal kijken naar energie-infrastructuurprojecten op verschillende schaalniveaus in de regio. Deze pilot-MIEK regio Moerdijk is opgezet door de provincie Noord-Brabant, EZK, het Havenbedrijf Moerdijk en de gemeenten Moerdijk, Drimmelen en Geertruidenberg. Het doel van de pilot is het versnellen, verbreden en verdiepen van de energie-infrastructuurprojecten, waaronder het 380 kV-project, de Delta Rhine Corridor en Net op zee Nederwiek 3. De pilot loopt tot eind 2024.

Ontwerptafel Powerport regio Moerdijk

Daarnaast is in 2023 ook de Ontwerptafel PowerPort regio Moerdijk gestart, bijdragend aan een integrale blik over de opgaves heen. Onder regie van de provincie Noord-Brabant nemen de ministeries van EZK, BZK en I&W en de gemeenten Moerdijk, Drimmelen en Geertruidenberg aan de Ontwerptafel deel. Omdat er in dit gebied veel ruimte wordt gevraagd voor uiteenlopende ruimtelijke ontwikkelingen die op verschillende niveaus lopen (gemeentelijk, rijks en provinciaal), worden deze ontwikkelingen op de Ontwerptafel met elkaar in verband gebracht. Ook wordt de komende maanden verkend welke kant de verschillende onderdelen van de regio zich op zouden kunnen ontwikkelen en of de samenwerkende partijen het eens kunnen worden over wat wenselijk is. Per richting worden de consequenties op ruimtelijk, technisch, financieel en juridisch gebied in beeld gebracht. In een latere fase wordt een inpassingsadvies opgesteld en worden afspraken met meerdere partijen gemaakt die aansluiten bij de ruimtelijke arrangementen zoals opgesteld door de provincie Noord-Brabant met het Rijk in het kader van de NOVEX. Een belangrijk uitgangspunt hierbij is om de leefbaarheid van het gebied te borgen en perspectief te bieden voor zijn inwoners en ondernemers. De pilot-MIEK en de Ontwerptafel Powerport regio Moerdijk werken nauw met elkaar samen.

2. Andere energieprojecten in de omgeving

Bij het kiezen van een definitieve locatie moet rekening gehouden worden met andere ruimtelijke ontwikkelingen. We houden deze projecten daarom in de gaten en trekken samen op waar dat zinvol en mogelijk is. Hieronder staan de belangrijkste nationale energieprojecten die een relatie hebben met de beoogde stations. Figuur 4 op pagina 27 geeft de ruimtelijke ligging van deze projecten weer. Ook projecten die niet direct een relatie hebben kunnen van invloed zijn op de locatie. Ook kan er sprake zijn van een optelsom (cumulatie) van effecten op de omgeving. Het project POM 380-150-20 kV heeft (mogelijke) relaties met:

- Uitbreidingen van het hoogspanningsnet op land (Zuid-West 380 kV Oost).
- Net op zee Nederwiek 3.
- Programma VAWOZ 2031-2040.
- Delta Rhine Corridor.
- Waterstofnetwerk.
- Overige (energie)projecten, zoals warmtenet en geothermie.

Hoogspanningsverbinding Zuid-West 380 kV Oost

Dit project realiseert een nieuwe bovengrondse hoogspanningsverbinding tussen Rilland en Tilburg. Het Inpassingsplan voor deze nieuwe verbinding is op 12 juli 2022 vastgesteld. De ontwerpbesluiten voor dit project lagen ter inzage van 15 september t/m 26 oktober (fase 1) en van 29 september t/m 9 november 2023 (fase 2) op www.rvo.nl/hsv-380-kv-zuid-west-oost. Bij de terinzagelegging van fase 1 zijn de ontwerpbesluiten van Rijkswaterstaat Zuid-Nederland onjuist gepubliceerd. Om die reden zijn deze besluiten opnieuw ter inzage gelegd in fase 2. Meer informatie vindt u op www.zuid-west380kv.nl.

Net op zee Nederwiek 3

Dit project brengt windenergie vanaf de Noordzee met ondergrondse kabels aan land. Hiervoor is ook een converterstation nodig. Hiervoor worden verschillende locaties onderzocht in de gemeenten Geertruidenberg, Drimmelen, Oosterhout en Moerdijk. Na de terinzagelegging van de concept Notitie Reikwijdte en Detailniveau (NRD) van 2 juni t/m 13 juli 2023 is de definitieve NRD vastgesteld en op 28 november 2023 samen met de Nota van Antwoord gepubliceerd op www.rvo.nl/nederwiek3. De zienswijzen die zijn ingediend op de concept-NRD hebben geen aanleiding gegeven om extra of andere tracéalternatieven en zoekgebieden voor converterstations te onderzoeken. Wel wordt er in de onderzoeken extra rekening gehouden met bepaalde thema's, zoals landbouw, ruimtegebruik, wonen en economie. Komende maanden worden de milieuonderzoeken uitgevoerd en worden voor de verschillende tracéalternatieven en converterstation-locaties de technische haalbaarheid, omgevingsbelangen, kosten en toekomstvastheid in beeld gebracht. Meer informatie vindt u op www.tennet.eu/nl/projecten/net-op-zee-nederwiek-3.

Programma VAWOZ (Verbindingen Aanlanding Wind Op Zee) 2031-2040

Dit programma onderzoekt alternatieven om windenergie van zee (totaal 29 gigawatt) aan land te brengen en aan te sluiten op hoogspanningsstations en het waterstofnetwerk. De concept-NRD ligt van 23 februari tot en met 4 april 2024 ter inzage op www.rvo.nl/programma-vawoz. Tijdens de terinzageperiode worden verschillende informatiebijeenkomsten georganiseerd. Voor de regio Moerdijk-Geertruidenberg wordt op 21 maart een gezamenlijke informatieavond georganiseerd met het project POM 380-150-20 kV. Ook vinden er in 2024 regionale werksessies plaats waarin het programma met omgevingspartijen onderzoekt wat mogelijk geschikte aansluitlocaties zijn voor elektriciteit en welke locaties kansrijk zijn voor waterstofproductie.

Omdat Moerdijk ook in VAWOZ 2040 is opgenomen als mogelijke aansluitlocatie (en Geertruidenberg ook indien deze aansluitlocatie niet benut wordt voor Nederwiek 3), doet Nederwiek 3 ook onderzoek naar de aansluiting van twee gelijkstroomverbindingen voor Programma VAWOZ. Het betreft milieuonderzoek (MER fase 1) en onderzoek naar omgevingsbelangen, technische haalbaarheid, kosten en toekomstvastheid. Zo hoeft het onderzoek maar één keer uitgevoerd te worden en wordt voorkomen dat de omgeving onnodig vaak wordt benaderd. Besluitvorming voor Nederwiek 3 betreft alleen de verbinding van project Nederwiek 3. De onderzoeksresultaten van Nederwiek 3 worden daarna verder meegenomen in programma VAWOZ en onderdeel van de integrale afweging en besluitvorming van VAWOZ.

Voor elektrolyse brengt VAWOZ alleen kansrijke locaties in beeld (te zien als aanvulling en/of verdieping op de voorkeursgebieden uit het PEH/Programma Energyhoofdstructuur). VAWOZ stelt een programma op, op basis waarvan een besluit genomen wordt voor welke verbindingen een projectbesluitprocedure gestart wordt. Detailstudies en ruimtelijke procedures voor elektrolyse worden pas gestart wanneer een initiatiefnemer zich meldt.

Het onderzoek van Nederwiek 3 beperkt zich tot de onderdelen die nodig zijn voor het realiseren van net-op-zee verbindingen. Een elektrolyser hoort daar niet bij en is geen verantwoordelijkheid van TenneT. Gezien het karakter en detailniveau van het onderzoek naar elektrolyse (kansrijke locaties in beeld brengen) is het onderzoek van Nederwiek 3 echter wel bruikbaar voor VAWOZ. Eventueel aanvullend onderzoek dat nodig is, wordt uitgevoerd door VAWOZ.

Delta Rhine Corridor

Dit project realiseert ondergrondse buisleidingen en gelijkstroomkabels van Rotterdam via Moerdijk, naar Zuid-Limburg en naar Duitsland. Uitgangspunt is gebruik van de buisleidingenstrook die het Rijk in 2012 heeft gereserveerd voor buisleidingen in de Structuurvisie Buisleidingen (SVB). De buisleidingen zijn bedoeld voor transport van waterstof, CO₂ en mogelijk ammoniak.

De gelijkstroomkabels betreffen diepe aanlanding van Wind op zee naar Tilburg/Maasbracht/Graetheide. De aanlandlocaties worden onderzocht en later vastgesteld. Het Voornemen en voorstel voor participatie heeft van 26 mei t/m 6 juli 2023 ter inzage gelegen. Er zijn 251 reacties op binnengekomen. Op 26 januari 2024 is de Reactienota gepubliceerd op www.rvo.nl/d-r-c. Vanwege de complexiteit van het project en uitvoeringsvraagstukken kijken EZK, Gasunie en TenneT op dit moment gezamenlijk naar de wijze waarop alle modaliteiten op het juiste moment beschikbaar kunnen zijn op de gewenste plaats. Dit leidt mogelijk tot een aangepaste indeling en/of gewijzigde planning. Vooralsnog is het de bedoeling dat de terinzagelegging van de concept-NRD in het tweede kwartaal van 2024 plaatsvindt. Er worden dan weer verschillende informatiebijeenkomsten georganiseerd. Op 5 oktober 2023 is de Tweede Kamer geïnformeerd over de voortgang van de Delta Rhine Corridor door een Kamerbrief (Kamerstuk 29 826, nr. 198). Aan alle besturen van de decentrale overheden die betrokken zijn bij dit project is op 11 januari jl. een brief met een update gestuurd. Meer informatie vindt u op www.gasunie.nl/deltarhinecorridor.

Waterstofnetwerk Zuidwest-Nederland

Dit project is onderdeel van het landelijke waterstofnetwerk. Het plant de realisatie van een waterstofnetwerk vanaf de Belgische grens naar Vlissingen en Moerdijk. Uitgangspunt is het hergebruik van bestaande aardgasleidingen en de realisatie van nieuwe leidingen waar hergebruik niet mogelijk is. Van 3 november t/m 14 december 2023 lag de concept-NRD ter inzage op www.rvo.nl/waterstofnetwerk-zwn. Hiervoor zijn informatiebijeenkomsten georganiseerd op 28 november in Heinkenszand en op 29 november in Terneuzen. Tijdens beide avonden waren ook andere nationale energieprojecten vertegenwoordigd.



Nationale energieprojecten Zuid-Holland Zuid en West-Brabant

Waterstofnetwerk Zuidwest-Nederland

om te bouwen aardgasleiding

Delta Rhine Corridor

ondergrondse leidingen en kabels
zoekgebied

Net op zee Nederwiek 3

4 mogelijke ondergrondse kabeltracés



Mogelijke aanlandlocaties Nederwiek 3 (inclusief zoekgebied convertestation) en VAWOZ (inclusief zoekgebied elektrolyzer)

Hoogspanningsverbinding Zuid-West 380 kV Oost

bovengronds tracé hoogspanning

Hoogspanningsverbinding 380 kV

Geertruidenberg – Krimpen a/d IJssel of Crayestein

10 corridors bovengronds tracé hoogspanning

Nieuw 380/150/20 kV hoogspanningsstation in Moerdijk

zoekgebied

CO2 transport en opslag onder de Noordzee

Aramis (transport) en Porthos (opslag)

Aanlandingen Maasvlakte

aanlandlocatie voor Net op zee projecten:
Nederwiek 2, IJmuiden Ver Gamma, IJmuiden Ver Beta

Programma VAWOZ

mogelijke aanlandlocatie elektriciteitskabel inclusief zoekgebied voor een converter en een elektrolyzer

bestaand 380 kV hoogspanningsstation

nieuw 380 kV hoogspanningsstation, in aanbouw

Nieuwbouw kerncentrales

onderzoeklocatie nieuwe kerncentrale(s)



Op deze kaart zijn de locaties van de projecten globaal aangegeven. De exacte locatie kan wat afwijken.

Figuur 4: Nationale energieprojecten Zuid-Holland Zuid en West-Brabant

Bijlage B: Uitgangspunten participatie

Het ministerie van EZK en TenneT hanteren bij participatie de onderstaande uitgangspunten. Enexis onderschrijft deze.

- **We kennen de belangen en weten wat er speelt**
We zorgen dat we relevante belangen kennen door al vroeg in het project contact te leggen met overheden, grondeigenaren, omwonenden, bedrijven en (belangen)organisaties. Waarschijnlijk kennen we nog niet alle relevante omgevingspartijen. U kunt ons ook benaderen als we nog niet met u in contact zijn. In de contacten besteden we tijd aan het begrijpen van elkaars belangen, beelden, ideeën en plannen. Dit stelt ons ook in staat om de belangrijkste belangen (kwesties) vroegtijdig boven tafel te krijgen en te bespreken met de partijen die hier belang bij hebben.
- **We nemen partijen en inwoners van het gebied mee in te maken keuzes en we zijn transparant over afwegingen**
We delen actief en open informatie over het project. We zijn duidelijk over welke vraagstukken opgelost moeten worden en hoe het proces eruitziet om te komen tot een locatiekeuze voor het 380 kV-, 150 kV- en 20 kV-station, plus de daarbij behorende verbindingen. Door deze informatie tijdig te delen en te bespreken, zijn belangen, pijnpunten en kansen al vroeg duidelijk. Dat is belangrijk want dan is er nog voldoende tijd om samen naar oplossingen te zoeken. Later in het project zijn de mogelijkheden daarvoor vaak beperkter. Het ministerie van EZK maakt keuzes op basis van zorgvuldige afwegingen. Daarbij laat zij zien hoe zij de omgevingsbelangen hierin heeft betrokken en wat deze keuzes voor de omgeving betekenen. EZK geeft aan wat wel en niet kan en waarom. Ook als er besluiten worden genomen waar betrokkenen uit de omgeving niet (helemaal) voor zijn.
- **We vertellen een helder verhaal met een duidelijke rol en verantwoordelijkheid**
EZK, TenneT en Enexis voeren een maatschappelijke taak uit en we doen dat met respect voor de omgeving en belangen in de omgeving. Dat brengt een grote verantwoordelijkheid met zich mee richting burgers, bedrijven, maatschappelijke organisaties en bestuursorganen. Het moet voor u en andere burgers, bedrijven, maatschappelijke organisaties en bestuursorganen in de omgeving duidelijk zijn wie we zijn, wat we doen en waarom we dat doen. Daarnaast zorgen we ervoor dat we bereikbaar en benaderbaar zijn, zodat u met bijvoorbeeld uw vragen, zorgen en inbreng altijd bij ons terecht kunt.
- **We streven naar een oplossing met waarde voor alle partijen**
TenneT en Enexis moeten op nationaal en regionaal niveau de leveringszekerheid van elektriciteit waarborgen. Dit is in ieders belang. Tegelijkertijd staan EZK, TenneT en Enexis ook open voor het benutten van kansen in de directe omgeving van het project. Misschien kunnen er combinaties worden gemaakt met lokale of regionale ontwikkelingen, belangen of projecten (win-winsituaties). We zoeken samen naar oplossingen om de kwaliteit van het project voor de omgeving te verbeteren. Wij zetten onze expertise in en we benutten graag de kennis en kunde van omgevingspartijen.
- **Maatwerk per project**
Ieder project en iedere omgeving is uniek. Daarom streven we naar participatie die zo goed mogelijk past bij de omgeving en (de participatiebehoefte van) burgers, overheden, grondeigenaren, omwonenden, bedrijven en (belangen)organisaties.

Bijlage C: Beoordelingscriteria

Beoordelingscriteria EZK, TenneT en Enexis

- Binnen het zoekgebied dienen een nieuw 380 kV-, 150 kV- en 20 kV-station gerealiseerd te worden:
 - Een 380 kV-station van ca. 12 hectare groot
 - Een 150 kV-station van ca. 6 hectare groot
 - Een 20 kV-station van ca. 2 hectare groot.
- Deze stations dienen in beginsel gerealiseerd te worden op één locatie dan wel in elkaars directe nabijheid.
- De toekomstige stations dienen praktisch en technisch uitvoerbaar zijn.
- De toekomstige stations dienen invulling te geven aan de verschillende onderdelen zoals beschreven in het hoofdstuk Voornemen in dit document.
- De toekomstige stations dienen een zo laag mogelijke impact te hebben op natuur, milieu en de leefomgeving en toekomstbestendig te zijn (o.a. water en bodem sturend).
- De toekomstige stations dienen voldoende ruimte te bieden voor toekomstige aansluitmogelijkheden.
- Het verbinden van het nieuwe 380 kV-hoogspanningsstation op de 380 kV bovengrondse hoogspanningsverbinding tussen Rilland en Geertruidenberg en tussen Rilland en Tilburg dient te gebeuren via bovengrondse verbindingen.
- Bij het verbinden van het nieuwe station met de bovengrondse 380 kV-verbindingen dient zoveel mogelijk sprake te zijn van bundeling.
- Het moet mogelijk zijn om in de toekomst het station met de bestaande 150kV-infrastructuur te verbinden.
- De projectkosten moeten in verhouding staan tot de projectdoelstelling. De kosten voor het realiseren voor het project dienen doelmatig besteed te worden. TenneT moet de kosten verantwoorden bij de ACM.

Bijlage D: Begrippenlijst

Begrip	Uitleg
(Kansrijke) alternatieven	Er wordt gezocht naar een locatie voor een 380 kV-, 150 kV- en 20 kV-station. Er zijn meerdere locaties, ofwel 'alternatieven' mogelijk waar deze stations gebouwd kunnen worden. Een kansrijk alternatief is een locatie waar de stations ruimtelijk gezien passen en (technisch) realiseerbaar zijn.
Beroep	Het aan een bestuursrechter laten weten dat je het niet eens bent met een besluit.
Besluit	Een (publiekrechtelijke) schriftelijke beslissing van een bestuursorgaan, zie artikel 1:3 van de Algemene wet bestuursrecht.
Bestuursorgaan	Een bestuursorgaan is een orgaan van een rechtspersoon die krachtens publiekrecht is ingesteld, of een ander persoon of college, met enig openbaar gezag bekleed (artikel 1:1 van de Algemene wet bestuursrecht). Voorbeelden van een bestuursorgaan zijn: een burgemeester, het college van burgemeester en wethouders, de gemeenteraad, een minister, en gedeputeerde staten van een provincie.
Bevoegd gezag	Het bestuursorgaan dat bevoegd is omtrent die zaak besluiten te nemen.
BOL	Het Bestuurlijk Overleg Leefomgeving.
Bureau Energieprojecten	De minister voor Klimaat en Energie voert een aantal taken niet zelf uit, maar laat dat doen door het Bureau Energieprojecten. Het Bureau Energieprojecten verzorgt de coördinatie van kennisgevingen/terinzageleggingen van belangrijke stappen in een project. Het Bureau Energieprojecten zorgt er ook voor dat noodzakelijk besluiten op eenzelfde moment in de tijd worden genomen.
BZK	Het ministerie van Binnenlandse Zaken en Koninkrijksrelaties.
Cluster Energie Strategie Rotterdam-Moerdijk/CES	Cluster Energie Strategie (CES) is een werkgroep met daarin vertegenwoordigers van Deltalinqs, provincie Zuid-Holland, Havenbedrijf Moerdijk, Stedin en Havenbedrijf Rotterdam. De CES kijkt naar ontwikkelingen van toekomstige energiestromen en de verduurzamingsplannen van de industrie. Maar ook naar het behoud en de mogelijke versterking van de positie van Rotterdam-Moerdijk in Noordwest-Europa.
Clusterregisseur	Een clusterregisseur is iemand die benoemd wordt door de minister van Economische Zaken en Klimaat. De clusterregisseur stuurt op voortgang van projecten en het oplossen van knelpunten, bijvoorbeeld tussen bedrijven, overheden en netbeheerders, rondom investeringen in de energie-infrastructuur.

Converterstation	Op converterstations zijn verbindingen en (hoogspannings)netten voor gelijkstroom en wisselstroom met elkaar verbonden. De ene stroomsoort wordt hier in de andere omgezet, ofwel 'geconverteerd'.
Delta Rhine Corridor	De Delta Rhine Corridor is een verzameling van initiatieven om gelijktijdig meerdere ondergrondse buisleidingen en gelijkstroomverbindingen aan te leggen tussen Rotterdam en de Duitse grens, via Moerdijk en Geleen.
Draden	Draden zijn geleiders die in een hoogspanningsmast hangen.
Duurzame energie	Duurzame energie is energie afkomstig van natuurlijke bronnen die constant worden aangevuld. Zoals energie uit wind, waterkracht, zon, bodem, buitenluchtwarmte en biomassa.
Elektrolyse	Elektrolyse is het met behulp van elektriciteit splitsen van water (H ₂ O) in waterstof (H) en zuurstof (O).
EZK	Het ministerie van Economische Zaken en Klimaat.
Geleiders	Een geleider is een materiaal waar elektrische stroom doorheen gaat. Vaak wordt 'geleider' gebruikt om bovengrondse draden mee aan te duiden.
Gelijkstroom	Elektrische stroom waarin de elektronen zich telkens in één richting bewegen, met een constante stroomrichting. Ofwel, stroom die één kant oploopt zoals die van een accu, een zonnepaneel of een windturbine.
Gigawatt /GW	Eén gigawatt is een miljard watt. Watt is de eenheid van vermogen (energie per tijdseenheid).
Hoogspanning	Hoogspanning is het spanningsniveau hoger dan 35 kV.
Hoogspanningsnet	Netwerk van aan elkaar gekoppelde hoogspanningslijnen, transformatoren en componenten waarmee grote hoeveelheden elektriciteit met hoge efficiëntie getransporteerd kunnen worden over grote afstanden, op een spanning van 35 kV of hoger (Nederland).
Hoogspanningsstation	Een hoogspanningsstation verbindt verschillende delen van het elektriciteitsnet. In een hoogspanningsstation kan de spanning verlaagd worden (transformeren). De stroom kan ook verdeeld worden over de verschillende hoogspanningsverbindingen.
Hoogspanningsverbinding	Een hoogspanningsverbinding bestaat uit masten en geleiders en wordt gebruikt voor het transport van elektriciteit tussen hoogspannings- en converterstations.
I&W	Het ministerie van Infrastructuur en Waterstaat.
Initiatiefnemer	Een natuurlijk persoon, dan wel privaat- of publiekrechtelijk rechtspersoon (een particulier, bedrijf, instelling of overheidsorgaan), die een bepaald project wil gaan uitvoeren en daarover een besluit vraagt.

Integrale effectenanalyse/ IEA	Een Integrale Effectenanalyse is een document waarin de effecten van (kansrijke) alternatieven worden benoemd en gewaardeerd, zodat er een beslissing kan worden genomen over een voorkeursalternatief.
Interconnector	TenneT is een belangrijke partij in de Noordwest-Europese energiemarkt. Door regio's en landen met elkaar te verbinden, ontstaat een keten van hoogspanningsnetten. De hoogspanningsverbinding met andere landen/regio's wordt een interconnector genoemd.
Kabel	Een kabel is een ondergrondse geleider voor elektrische stroom.
KiloVolt/kV	Eén KiloVolt is 1.000 Volt. Volt is de aanduiding van de eenheid van elektrische spanning.
Landelijke Ring	In het Nederlandse hoogspanningsnet speelt de zogenaamde landelijke ring een belangrijke rol (vergelijkbaar met snelwegen). De landelijke ring bestaat uit 380 kV-hoogspanningsverbindingen tussen Krimpen aan de IJssel, Breukelen/Kortrijk, Diemen, Lelystad, Ens, Zwolle, Hengelo, Doetinchem, Dodewaard, Boxmeer, Maasbracht, Eindhoven, Tilburg, Geertruidenberg.
Meerjarenprogramma Infrastructuur Energie en Klimaat /MIEK	In het Meerjarenprogramma Infrastructuur Energie en Klimaat (MIEK) werkt de overheid samen met de industrie, energieproducenten en netbeheerders om projecten voor de infrastructuur van energie en grondstoffen te versnellen.
Middenspanning	Middenspanning is het spanningsniveau groter dan 1 kV, maar kleiner of gelijk aan 35 kV.
Middenspanningsstation	In een middenspanningsstation wordt de spanning van elektriciteit (van minimaal 10.000 volt) omgezet naar een lager spanningsniveau (zie ook: Enexis)
Milieueffectrapport/MER	Een rapport waarin de resultaten worden verzameld van het onderzoek naar de milieueffecten van een voorgenomen project en de alternatieven daarvoor die redelijkerwijs in beschouwing kunnen worden genomen.
Natura 2000	Ecologisch netwerk van speciale beschermingszones die zijn aangewezen als gevolg van de Europees vastgestelde Habitatrichtlijn of de Vogelrichtlijn.
Natuur Netwerk Brabant (NNB)	Het Natuur Netwerk Nederland (NNN) in de provincie Noord-Brabant.
Natuur Netwerk Nederland (NNN)	Het landelijke netwerk van natuurgebieden en verbindingzones daartussen dat door de Nederlandse overheid wordt nagestreefd en in beleidsnota's is vastgelegd.
Nederwiek 3	Project waarbij gezocht wordt naar een ondergrondse hoogspanningsverbinding van het windenergiegebied Nederwiek in de Noordzee naar de gemeente Geertruidenberg of Moerdijk.

(Concept-) Notitie reikwijdte en detailniveau/ cNRD	In een Notitie Reikwijdte en Detailniveau (NRD) wordt voor een project informatie gegeven over: -de reikwijdte: welke alternatieven worden onderzocht? En welke milieu-onderdelen? - het detailniveau: hoe uitgebreid wordt er onderzoek gedaan? En op welke manier? Er wordt eerst een concept van de notitie opgesteld. Daar mag iedereen een zienswijze op indienen.
NOVEX	In het programma NOVEX werken alle overheden samen aan een plan voor de inrichting van Nederland.
Participatieplan	Participatie, oftewel het betrekken van eenieder in de omgeving, is een belangrijk onderdeel van de Omgevingswet. Vroegtijdige en intensieve samenwerking met de omgeving moet leiden tot projecten van hogere kwaliteit. De wet schrijft echter niet voor hoe participatie moet plaatsvinden. Wel wordt een aantal eisen gesteld aan de kennisgeving van participatie. In het participatieplan is uitgewerkt hoe de omgeving bij het project POM 380-150-20 kV betrokken wordt.
POM	Port of Moerdijk
Project	Een project is een proces waarbij binnen een bepaalde tijd wordt toegewerkt naar een gesteld doel. Dat doel is in dit geval het vinden van een locatie voor de bouw van een 380 kV-hoogspanningsstation, een 150 kV-hoogspanningsstation, én een 20 kV-hoogspanningsstation. Maar ook het met elkaar verbinden van deze drie stations. En het aansluiten van het 380 kV-hoogspanningsstation op de bestaande 380 kV-hoogspanningsverbinding tussen Geertruidenberg en Rilland, en op de toekomstige hoogspanningsverbinding tussen Rilland en Tilburg.
Projectviewer	De projectviewer is een digitale kaart (een website) waarop het zoekgebied te zien is.
Projectbesluit	Binnen het project POM 380-150-20 kV is een Projectbesluit een besluit van de minister van EZK. In dit Projectbesluit wordt de definitieve locatie voor de drie stations vastgelegd, en de aansluitingen op het hoogspanningsnet en tussen de stations.
Publiekrecht	Publiekrecht is het recht dat de verhouding tussen burgers/bedrijven en de overheid regelt, en waarbij de overheid een beslissing neemt die gevolgen heeft voor burgers/bedrijven.
Reactie	Het reageren op een document. Dit is geen formele reactie. Een zienswijze is dat wel.
Spanning	Met spanning wordt de hoeveelheid elektrische spanning tussen twee aansluitpunten aangegeven. De spanning binnen POM 380-150-20 kV wordt uitgedrukt in 380 kV, 150 kV en 20 kV.

Staatscourant	De Staatscourant is het document waar alle officiële mededelingen van de overheid in worden gepubliceerd. In de Staatscourant komt bijvoorbeeld, als het zover is, de mededeling dat de minister van EZK heeft besloten waar de nieuwe stations van het Project POM 380-150-20 kV komen. De Staatscourant is te vinden via: www.officielebekendmakingen.nl .
Station(s)	Korte aanduiding voor het 380 kV-hoogspanningsstation, 150 kV-hoogspanningsstation en 20 kV-middenspanningsstation.
Ter inzage leggen	Ontwerpbesluiten, ontwerpnotities, besluiten en notities worden ter inzage gelegd. Ter inzage leggen houdt in dat iedereen de stukken kan lezen en er iets van kan vinden. In de terinzagelegging staat wie een reactie kan indienen, én of deze reactie een zienswijze of beroep moet zijn. Ook staat in de terinzagelegging naar welk adres de reactie gestuurd moet worden.
Transformeren	Het verlagen of verhogen van de spanning.
Variant	Een variatie op een alternatief waarbij het alternatief beperkt wordt gewijzigd, een subkeuze binnen een alternatief.
VAWOZ 2030	Het programma Verkenning Aanlanding Wind Op Zee 2030 .
VAWOZ 2031-2040	Het programma Verbindingen Aanlanding Wind Op Zee 2031-2040 .
Verkenning/ Verkenningfase	Tijdens een Verkenning/Verkenningfase wordt bekendgemaakt dat er een project is, in dit geval het project POM 380-150-20 kV. In de verkenning wordt gekeken welke belangen er zijn. En welke mogelijke alternatieven er zijn voor een locatie van de stations.
Voorkeurs- alternatief	Een voorkeursalternatief is het alternatief van (alle) locaties dat voor de initiatiefnemer en/of de minister van EZK de voorkeur heeft.
Voornemen (Project)	Het voornemen is datgene dat de initiatiefnemer wil gaan uitvoeren. Het is een beschrijving van het project.
Walstroom	Walstroom is een begrip waarmee wordt aangegeven dat een schip gebruikmaakt van een aansluiting op het elektriciteitsnet van de wal.
Water en bodem sturend	'Water en bodem sturend' wil zeggen dat het bodem-watersysteem een richtinggevende rol speelt bij de inrichting van Nederland. Daardoor is ons land beter bestand tegen klimaatverandering en voorkomen we nog meer druk op de biodiversiteit.
Wisselstroom	Wisselstroom (AC) is het soort elektriciteit dat via het elektriciteitsnet geleverd wordt. Wisselstroom is een elektrische stroom met periodiek wisselende stroomrichting. Wisselstroom is de tegenhanger van gelijkstroom (DC, stroom met een constante stroomrichting).

Zienswijze	Een zienswijze is een formele reactie op een ontwerpbesluit of een ontwerpnotitie. Met een zienswijze kunt u laten weten dat u het niet eens bent met een ontwerpbesluit of ontwerpnotitie. U moet daarbij redenen geven waarom u het niet eens bent met het ontwerpbesluit of de ontwerpnotitie.
Zoekgebied	Het gebied dat in het Voornemen en voorstel voor participatie is opgenomen en dat is aangewezen als het gebied waarbinnen de locatie(s) wordt/worden gezocht voor de nieuwe 380 kV- en 150 kV- hoogspanningsstations en het 20 kV-middenspanningsstation.