



Ministerie van Economische Zaken  
en Klimaat

# Programma Aansluiting Wind Op Zee - Eemshaven

*Participatieplan Plan MER, IEA en  
Ontwerpprogramma*

Januari 2023



# Inleiding

Voor u ligt de nieuwste versie van het participatieplan voor het Programma Aansluiting Wind op Zee – (PAWOZ) Eemshaven van het ministerie van Economische Zaken en Klimaat (EZK). Het Programma Aansluiting Wind Op Zee – Eemshaven (PAWOZ-Eemshaven) onderzoekt de mogelijkheden voor toekomstige kabel- en leidingroutes vanaf de Noordzee naar Eemshaven.

In de periode **30 september 2022 – 10 november 2022** lagen het participatievoorstel en het onderzoeksplan (c-NRD) ter inzage en kon een ieder reageren. In oktober en november zijn bijeenkomsten georganiseerd met professionele belanghebbenden (o.a. decentrale overheden, (maatschappelijke) organisaties, grondeigenaren, agrariërs, afgevaardigden uit de visserij) en omwonenden. Met de reacties en de input uit de bijeenkomsten hebben we dit participatieplan bijgewerkt. Het onderzoeksplan is definitief vastgesteld. Op de website ([www.rvo.nl/pawoz-eemshaven](http://www.rvo.nl/pawoz-eemshaven)) leest u meer over het programma.



Ministerie van Economische Zaken  
en Klimaat

# 1. Over het participatieplan



## 1.1 Wat staat er in dit plan?

In dit plan leest u hoe we u de komende periode (tot aan het ontwerp programma/ plan mer) willen informeren over en betrekken bij het programma. Ook leest u wat we tot nu toe hebben gedaan om u te informeren en te betrekken.

Dit plan is voor iedereen die graag wil weten hoe het ministerie van Economische Zaken en Klimaat om gaat met participatie in deze fase van het programma en welke participatiemiddelen we gebruiken. Omgekeerd horen we graag van u hoe uw participatie ingevuld ziet.

Dit plan gaat over de participatie in de periode van januari 2023 tot en met de vaststelling van het programma (naar verwachting in het tweede kwartaal van 2024). Tot en met het derde kwartaal 2023 worden de onderzoeken voor het programma uitgevoerd en wordt het Milieueffectrapport (PlanMER) en de Integrale Effecten Analyse (IEA) opgesteld.



## 1.2 Wat houdt participatie in?

Binnen dit programma is vanaf de start samengewerkt met verschillende belanghebbenden binnen het gebied; dit heet participatie. Een belanghebbende is iemand die bij dit programma een bepaald belang heeft, bijvoorbeeld een decentrale overheid, (maatschappelijke) organisatie, grondeigenaar, agrariër of een bewoner. Belanghebbenden kunnen altijd op de formele manier meedenken. Dit kan via het indienen van een zienswijze of reactie op het programma, het onderzoeksplan (concept NRD) en de rapporten die opgeleverd worden, het milieueffectrapport en Integrale Effecten Analyse (MER en IEA).

Het programma heeft invloed op een gebied waar veel verschillende belangen zijn. In het verleden zijn er in dit gebied keuzes gemaakt die van grote invloed zijn op de omgeving. Een voorbeeld hiervan is de afhandeling van aardbevingsschades door gaswinning. Als gevolg hiervan zijn er in het gebied gemengde gevoelens en het vertrouwen in de overheid is nog niet hersteld. Daarom zet het ministerie van EZK in op een vroegtijdige participatie waarbij zij zoveel mogelijk de verschillende belangen wil meenemen en rekening houdt met de kwetsbaarheid en gevoeligheden in deze regio. Het doel is dat de kwaliteit, het draagvlak en de uitvoerbaarheid daardoor beter worden.



## 1.3 Doelen participatieproces

Het hoofddoel is gezamenlijk tot goede oplossingsrichtingen komen. Dit doen we door:

- Het bij elkaar brengen en inzichtelijk maken van de verschillende belangen van burgers, bedrijven, maatschappelijke organisaties en bestuursorganen.
- Meewegen van kennis, ervaring, adviezen van de verschillende partijen in besluitvorming over wat we moeten onderzoeken en de keuze voor de uiteindelijke routes.
- De belanghebbende partijen informeren/op de hoogte houden en meenemen over voortgang en keuzes. Uiteindelijke keuzes moeten te volgen, begrijpelijk en duidelijk zijn.
- In gesprek te komen en blijven met alle belanghebbenden zodat we vragen, zorgen en kansen met elkaar kunnen delen, elkaar open en duidelijk kunnen blijven informeren en tot een goede samenwerking komen.



Ministerie van Economische Zaken  
en Klimaat

## 2. Over het programma



## 2.1 Waarom wind op zee?

Het klimaat verandert en dat merken we steeds duidelijker, ook in Nederland. Zomers worden warmer en droger, regenbuien worden heftiger en rivieren stromen vaker over. We moeten hiertegen in actie komen.

Nog steeds gebruiken wij fossiele brandstoffen, zoals kolen, olie en gas, om elektriciteit op te wekken en onze huizen te verwarmen. Dat is een belangrijke oorzaak van de verandering van het klimaat. Daarom willen de Europese Unie en de Nederlandse Rijksoverheid dat we in 2030 veel minder fossiele energie gebruiken, en in 2050 alleen nog maar schone energie. De huidige energiecrisis (leveringonzekerheid en torenhoge prijzen) versnelt de vraag naar duurzame en in Nederland opgewekte energie.

We moeten dus energiebronnen gaan benutten die het klimaat niet belasten. Wind is zo'n bron. Maar windenergie heeft ook een nadeel: windmolens hebben ruimte nodig. En ruimte hebben we in Nederland niet zo veel. Daarom wil de Rijksoverheid ook windenergie op zee opwekken. Daar is ruimte genoeg. Bovendien waait het op zee vaker en harder dan op land en zijn de windmolens minder zichtbaar.





## 2.2 Waarom willen we energie naar de Eemshaven brengen?

De afgelopen tijd is door het Rijk en belanghebbenden gekeken waar op de Noordzee ruimte is voor windparken. Gebleken is dat er onder andere boven de Waddeneilanden nog ruimte is voor een aantal windparken. Samen kunnen die windparken veel energie opwekken. Deze energie moet uiteindelijk bij de gebruikers op het vasteland komen. De Eemshaven is hiervoor de meest logische plek. Er is namelijk veel vraag naar duurzame energie vanuit de regionale industrie en er ligt al een landelijk hoogspanningsnet en er wordt gewerkt aan een landelijk waterstofnetwerk, waarmee de rest van de energie naar andere delen van Nederland kan worden gebracht.



## 2.3 Waarom een Programma Aansluiting Wind op Zee?

De energie van windparken op zee wordt met kabels naar het vasteland gebracht. De verwachting is dat dit in de toekomst ook via waterstofleidingen gaat. Om naar de Eemshaven te komen moeten die kabels en leidingen door de Noordzee, het Waddengebied en over het vasteland. In die gebieden gebeurt nu ook al van alles. Op zee wordt gevaren en gevist, er leven dieren en planten. Op het vasteland liggen veel vruchtbare landbouwgronden. Daarom moeten we heel goed de voor- en nadelen van verschillende routes van de windparken op zee naar de Eemshaven tegen elkaar afwegen. Dat doen we in het Programma Aansluiting Wind Op Zee – Eemshaven (PAWOZ).

Elke route heeft effecten op mens en milieu. Om die effecten te onderzoeken, wordt er een milieueffectrapport (MER) gemaakt. Zo'n rapport kijkt naar de gevolgen van de routes voor het milieu. Ook wordt er een integrale effectenanalyse (IEA) gemaakt. Die kijkt breder dan alleen het milieu. Bijvoorbeeld naar de effecten op de omgeving, de landbouw en de visserij. Maar ook of een route technisch gezien haalbaar is, en wat de kosten van de verschillende routes zijn. De resultaten van het MER worden uiteindelijk ook opgenomen in de IEA. Alle resultaten geven samen een totaalbeeld van de gevolgen per route. Dit wordt allemaal de komende periode onderzocht.



## 2.4 Wat ging er aan PAWOZ vooraf?

Januari 2021 is het voorkeursalternatief (VKA) voor [Net op zee - Ten noorden van de Waddeneilanden \(NOZ TNW\)](#) gepubliceerd, dit riep veel vragen op uit de omgeving. Het ministerie van EZK besloten om nader onderzoek te doen. Parallel liep '[Verkenning Aanlanding Wind Op Zee](#)' (VAWOZ), met de versnellingsopgave voor extra windenergiegebieden.

Naar aanleiding van de verkenning en het onderzoek heeft de toenmalige staatssecretaris van EZK in december 2021 besloten om de lopende procedure van NOZ TNW en de aanlanding van het nieuwe windenergiegebied Doordewind in een nieuw programma gezamenlijk verder te onderzoeken. De input, ervaringen en lessen van het participatieproces bij NOZ TNW worden in het [PAWOZ-Eemshaven](#) benut.

Het uitgangspunt daarbij is om op nationaal en lokaal niveau de balans te vinden in de verschillende maatschappelijke doelen, nu en in de toekomst. De uitwerking hiervan gebeurt in PAWOZ – Eemshaven. Dit programma is aangekondigd op 2 december 2021 in de [Kamerbrief over Verkenning Aanlanding Wind Op Zee 2030](#).



## 2.5 Startpunt onderzoeken

De afgelopen jaren hebben we al verschillende routes onderzocht die geschikt zouden kunnen zijn om windenergie van boven de Waddeneilanden naar het vasteland te brengen. Die onderzoeken vormen nu het startpunt voor het onderzoek naar de aansluiting van de parken naar de Eemshaven. Maar de tijd en de techniek staan niet stil. Ook de komende jaren worden technische ontwikkelingen verwacht en indien mogelijk meegenomen in het programma.

Hoeveel ruimte (dus routes) we uiteindelijk nodig hebben is nu nog niet bekend. Dat moet uit de onderzoeken binnen dit programma blijken.



## 2.6 Waar staan we nu?

### **Welke routes gaan we onderzoeken?**

In totaal zijn er tot nu toe zestien routes genoemd die onderzocht kunnen worden. Zeven daarvan komen uit eerdere onderzoeken. De andere negen zijn voorgesteld door mensen en organisaties die hebben meegepraat en meegedacht. Alle zestien routes zijn bekeken en voorlopig beoordeeld. Daaruit bleek dat sommige routes bijna hetzelfde waren. Ook waren er routes die niet aansloten bij de uitgangspunten van het programma.

Op basis van de beoordeling stellen we voor om tien routes te gaan onderzoeken voor het programma. Op de meeste van deze routes kunnen zowel kabels als leidingen worden aangelegd. Twee routes blijken enkel geschikt te zijn voor leidingen.

In de NRD en in bijlage I bij de NRD staan alle routes uitgebreid beschreven. De NRD (het onderzoeksplan) vindt u op [www.rvo.nl/pawoz-eemshaven](http://www.rvo.nl/pawoz-eemshaven). Elke route heeft effecten op mens en milieu. Om die effecten te onderzoeken, wordt er een milieueffectrapport (MER) gemaakt. Ook wordt er een integrale effectenanalyse (IEA) gemaakt. Die kijkt breder dan alleen het milieu. Bijvoorbeeld naar de effecten op de omgeving, de landbouw en de visserij. Tot aan het 3<sup>e</sup> kwartaal van 2023 worden MER en IEA gemaakt.



Ministerie van Economische Zaken  
en Klimaat

# 3. Over de betrokkenen & het proces



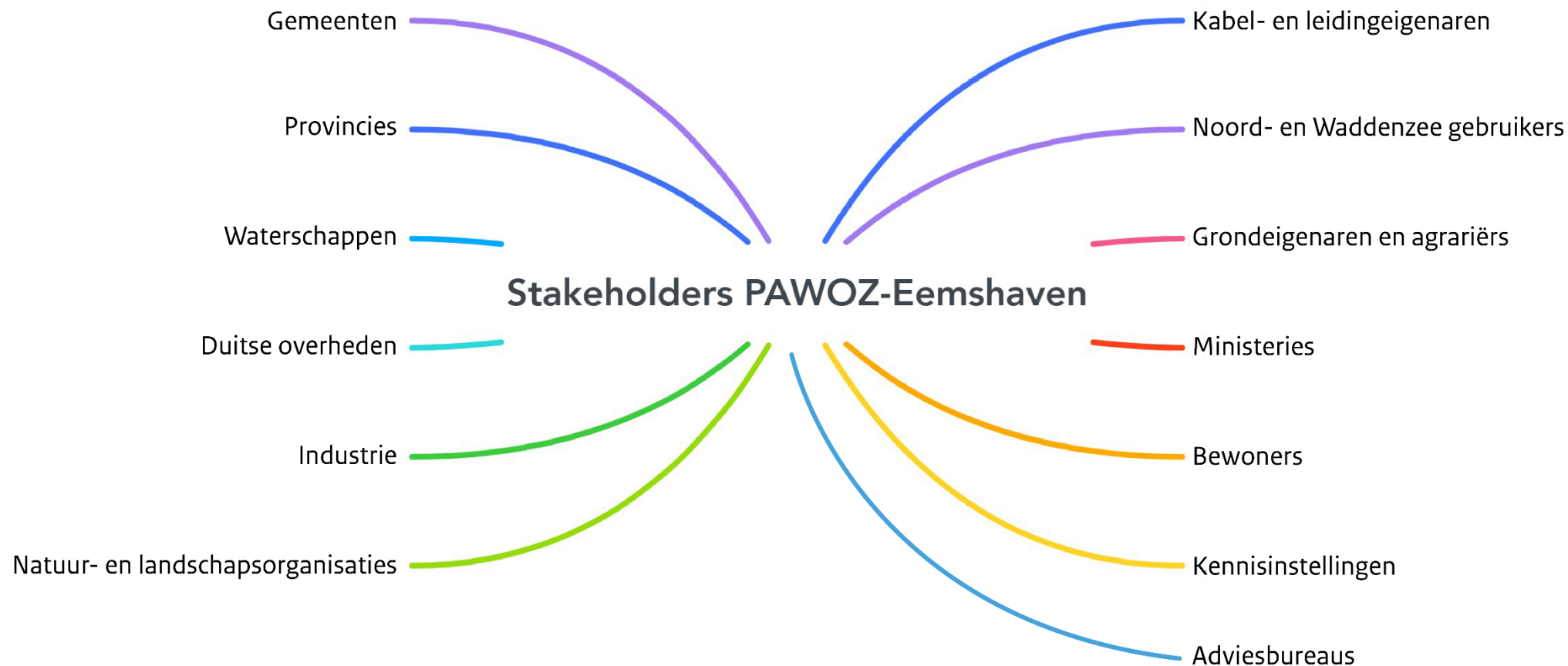
## 3.1 Hoe is PAWOZ georganiseerd?

- **Minister voor Klimaat en Energie:** Bevoegd gezag. Verantwoordelijk voor de op te leveren producten. Voor het opstellen van de NRD, MER & IEA is de opdracht gegeven de adviesbureaus Royal HaskoningDHV en Witteveen+Bos.
- **TenneT:** Kennisdrager en toekomstig initiatiefnemer. Adviseur op gebied van techniek, kosten, energiesystemen etc.
- **Gasunie:** Kennisdrager en toekomstig initiatiefnemer. Adviseur op gebied van techniek, kosten, energiesystemen etc.
- **Bewoners/omwonenden, bedrijven, grondeigenaren, maatschappelijke organisaties, wetenschappers, bestuursorganen:** partijen in de regio, in verschillende rollen zoals adviserend en/of besluitend.
- **Duitsland:** bevoegd gezag voor het EDV gebied



## 3.2 Wie betrekken we?

Hier vindt u een overzicht van de verschillende partijen die we willen betrekken bij PAWOZ-Eemshaven:







## 3.3 Wie neemt welke besluiten?

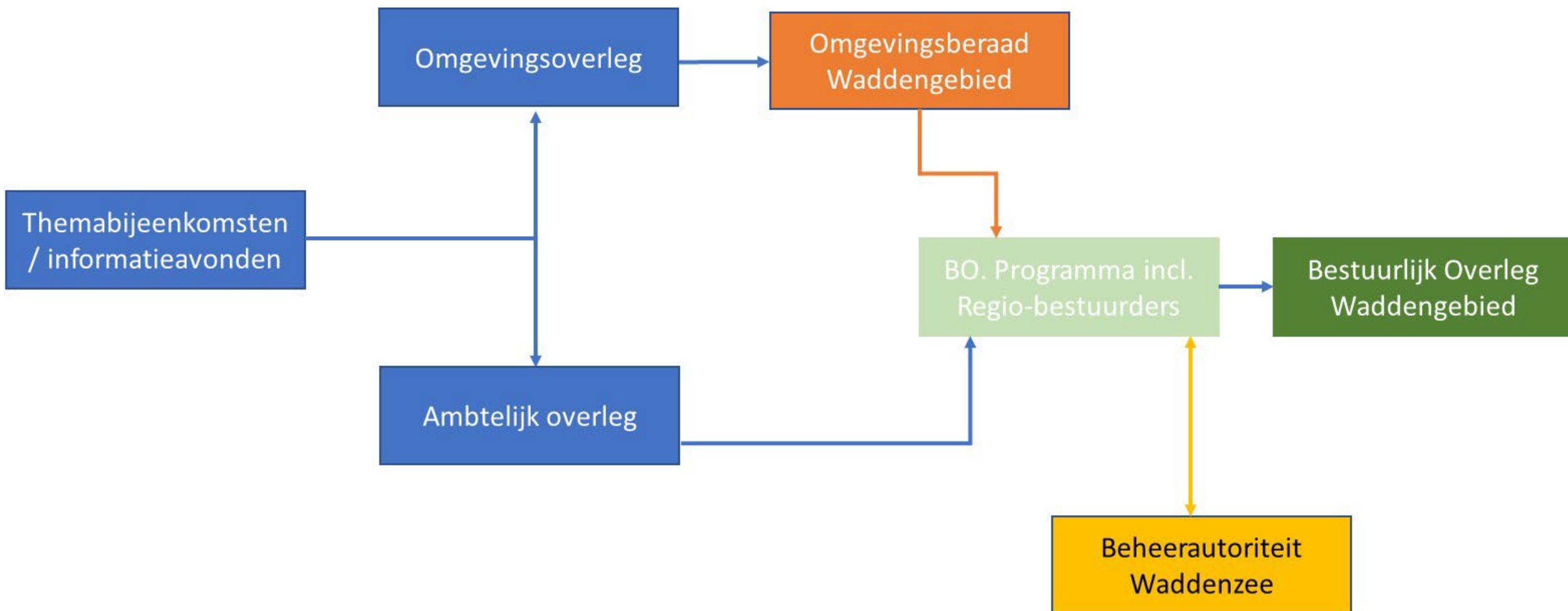
PAWOZ-Eemshaven gaat over een groot onderzoeksgebied met verschillende kenmerken en belangen. De keuzes gaan over het gebruik van de beschikbare ruimte en zijn van invloed op onder meer natuur, scheepvaart, landbouw, visserij, leefbaarheid en de economie in het gebied.

Over het programma en de keuzes daarin moet uiteindelijk een besluit worden genomen. Deze keuzes (voor zowel zee als het vasteland) worden gemaakt binnen de Waddengovernance. De minister voor Klimaat en Energie neemt vervolgens in samenspraak met het Bestuurlijk Overleg Waddengebied het formele besluit. Dit is een nieuwe governancestructuur (sinds 2020) waarin nationale en regionale overheden en stakeholders zijn vertegenwoordigd en samenwerken.

De 'Waddengovernance' wil zo veel mogelijk belangen meenemen in de besluitvorming, zodat zij weloverwogen een keuze kunnen maken. Het doel is om zo goed mogelijk uit te leggen hoe bepaalde keuzes gemaakt zijn, zodat dit voor iedereen begrijpelijk en goed te volgen is. Om deze reden is ook de Waddenacademie betrokken in het proces als adviserende partij. In de afbeelding op de volgende pagina is te zien op welke manier de Waddengovernance bestuurlijk is ingericht.

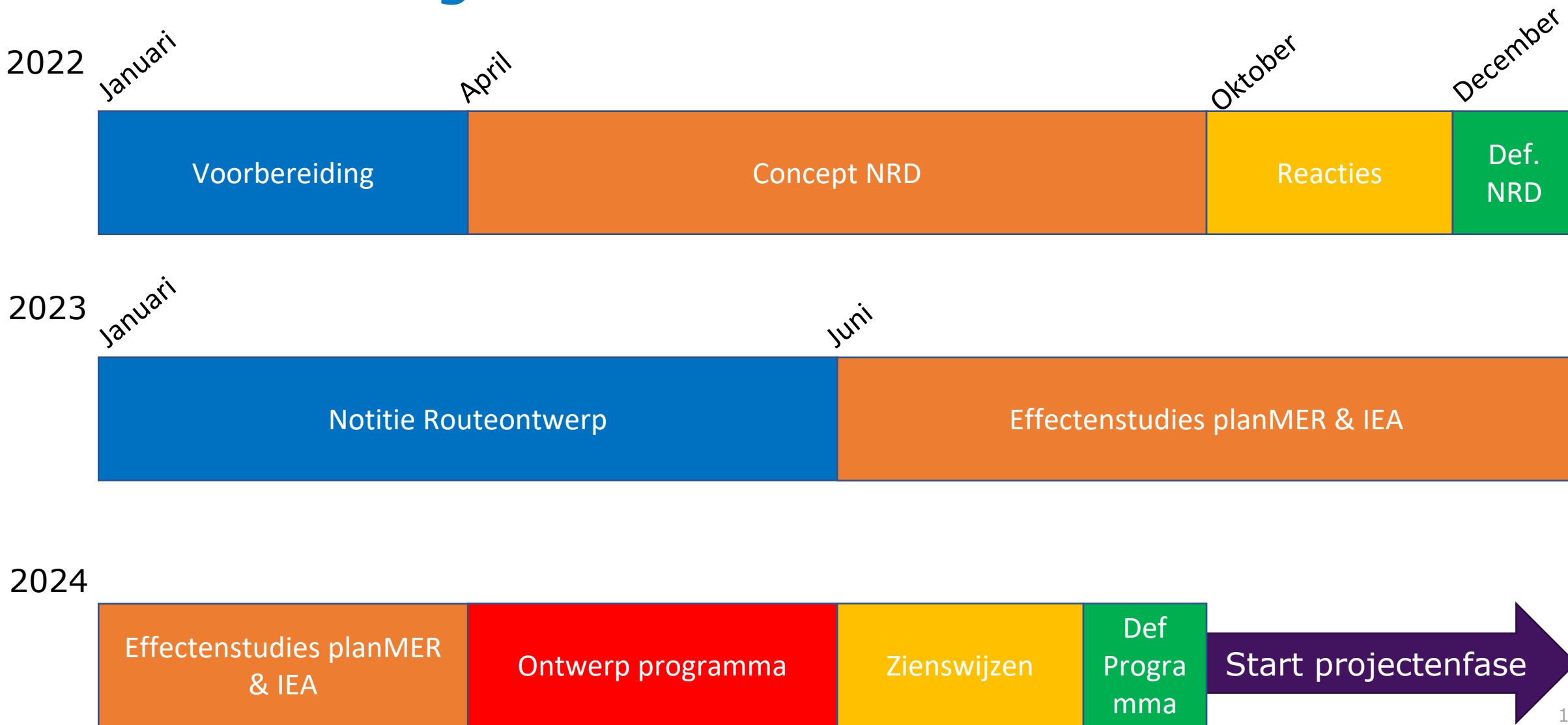


## 3.4 Besluitvorming





# 3.5 Planning





Ministerie van Economische Zaken  
en Klimaat

## 4. Over het participatieproces



## 4.1 Wat hebben we tot nu toe aan participatie gedaan?

Sinds de start van het programma zijn er meerdere bijeenkomsten georganiseerd voor verschillende belanghebbenden om zo bij te dragen aan de doelen van het participatieproces. Zo zijn er inmiddels 2 themabijeenkomsten geweest met professionele stakeholders waarin het 'detailniveau' en de 'reikwijdte' van het programma besproken zijn.

Er zijn 2 rondes van bijeenkomsten geweest. In totaal zijn er 8 bewonersavonden georganiseerd in het gebied, namelijk in Dokkum, Uithuizermeeden en op de Waddeneilanden Ameland en Schiermonnikoog. In Pieterburen was er naast een bewonersavond ook een speciale avond voor de grondeigenaren georganiseerd. Er waren in totaal ongeveer 300 belanghebbenden uit de omgeving aanwezig. Het doel van de themabijeenkomsten en bewonersavonden was informatie geven over de inhoud van de concept-NRD en reacties ophalen.

Van deze bijeenkomsten zijn sfeerverslagen gemaakt, deze zijn online te lezen op [www.rvo.nl/pawoz-eemshaven](http://www.rvo.nl/pawoz-eemshaven). Naast de themabijeenkomsten en bewonersavonden is er overleg geweest met LTO en agrariërs.

In de gehele periode kon iedereen een reactie indienen en ook online zijn of haar mening geven of met nieuwe informatie of inzichten komen. Dit heet eParticipatie. Hiervoor is een online platform ontwikkeld waarop u de routes in detail kunt bekijken. Ook kunt u vragen en suggesties indienen, waar u binnen vijf werkdagen een antwoord op krijgt: [www.windopzee.ireporting.nl](http://www.windopzee.ireporting.nl).

Op de volgende pagina's leest u wat we de afgelopen periode aan participatie hebben gedaan, waar u de informatie kunt vinden en hoe we u de komende periode willen betrekken.



## 4.2 Professionele belanghebbenden: algemeen

### Wat hebben we tot nu toe gedaan?

- **Startbijeenkomst** 28 maart 2022 in Groningen: kennismaken, ophalen bijdrage participatieproces en uitdagingen (ophalen)
- **Feedback voorstel voor participatie:** 15 april 2022 – 27 mei 2022 (ophalen)
- **Individuele kennismakingsgesprekken:** met het NRD-bureau (Royal HaskoningDHV & Witteveen+ Bos)
- **Themabijeenkomsten:** 2 juni over de reikwijdte van het onderzoek en 30 juni over het detailniveau van het onderzoek en op 24 november over de reacties op de NRD in Groningen
- **Omgevingsoverleg:** 30 augustus in Groningen, werkversie van het onderzoeksplan (cNRD) besproken Bij deze bijeenkomsten waren decentrale overheden, (maatschappelijke) organisaties, grondeigenaren, agrariërs, belanghebbenden uit scheepvaart, landbouw en visserij aanwezig (o.a.). De presentaties en verslagen zijn met de deelnemers via e-mail gedeeld.



## 4.2 Professionele belanghebbenden: algemeen

### **Wat gaan we de komende periode doen?**

- **Een jaar onderweg bijeenkomst: 20 maart op het provinciehuis** in Groningen. Terugblikken op het afgelopen jaar, maar ook zorgen dat iedereen dezelfde kennisbasis heeft voor de volgende fase. Nogmaals het belang van het programma voor de regio en Nederland (her)benadrukken, o.a. ook laten zien dat dit voor EZK een belangrijk programma is.
- **Omgevingsbijeenkomsten (4 rondes)**
- **Reviewgroepen (3 rondes per thema)**
- **Overleg Duitse stakeholders**
- **Overleggen cieMER**
- **Online participatieplatform**



## 4.3 Betrokken overheden/bevoegd gezag

EZK heeft diverse reguliere overleggen met de betrokken overheden en bevoegde gezagen:

- **Ambtelijk oftewel regio-overleg en bestuurlijk overleg:** Tijdens het hele proces organiseert EZK regio-overleggen met de betrokken regionale en lokale overheden op ambtelijk niveau. Daarnaast vindt rondom de procedurele mijlpalen overleg met de bestuurders plaats. Deze overleggen gaan over een diversiteit aan onderwerpen, zoals de doorkruising van de Waddenzee of verzilting.
- **Informereren van de gemeenteraad/Provinciale Staten/dagelijks bestuur:** Het is van belang om de volksvertegenwoordiging goed geïnformeerd te houden, daarom staat het aanbod vanuit EZK een toelichting te geven tijdens de raads- of statenvergadering open. Op 15 maart 2023 vinden de Provinciale Statenverkiezingen plaats, daarna is het zaak om de nieuwe bestuurders te informeren en mee te nemen in het proces
- **Communicatiewerkgroep:** Sinds juni 2019 is er de regionale communicatiewerkgroep gestart. Naast EZK, Gasunie en TenneT nemen de communicatieadviseurs van de betrokken overheden hieraan deel. Zo komen we nog beter te weten wat er lokaal speelt, welke vragen en zorgen er leven, hoe we daar in de communicatie op in kunnen spelen en hoe we de omgeving het beste kunnen bereiken





## 4.4 Grondeigenaren

Bij een aantal routes is sprake van een lang landtracé door o.a. landbouwgronden. Voor deze routes lopen specifieke onderzoeken op het gebied van verzilting en agrarische waarden. Vanwege deze onderzoeken en de mogelijke impact op agrariërs, wordt deze doelgroep apart in dit participatieplan benoemd. Specifiek voor dit onderwerp is er een Bestuurlijk Overleg Landbouw met de betrokken partijen.

### **Wat hebben we tot nu toe gedaan?**

- **Feedback voorstel voor participatie:** 15 april 2022 – 27 mei 2022 (*ophalen*)
- **Concept Notitie Reikwijdte & Detailniveau (NRD)** (wat onderzoeken we en tot in welk detail): ter inzage 30 september 2022 -10 november 2022 (toetsen)
- **Bijeenkomst voor grondeigenaren:** 25 oktober in Pieterburen (met Acacia Water over verziltingsonderzoek)

### **Wat gaan we in de komende periode doen?**

- **Bewonersavonden en informatieavond grondeigenaren**
- **Betrekken bij ontwerp landtracé(s)**



## 4.5 Kennisinstellingen

Net als de grondeigenaren, hebben kennisinstellingen als reactie op het participatievoorstel aangegeven dat ze graag intensiever betrokken willen worden. Naast de themabijeenkomsten waar (afgevaardigden van) kennisinstellingen voor worden uitgenodigd, is er gelegenheid tot formele inspraak op de planMER/IEA en ontwerpprogramma, zolang deze ter inzage ligt.

De Waddenacademie is onze samenwerkingspartner die meekijkt op de verschillende onderzoeksaanpakken en wetenschappers koppelt aan eventuele kennisleemtes. Daarnaast onderzoeken we of we begin volgend jaar een college kunnen organiseren i.s.m/op de Universiteit Groningen, Hanzehogeschool Groningen, Hogeschool Stenden en/of Van Hall Larenstein in Leeuwarden.

Als laatste bekijken we of we een Ronde Tafel met een kleine groep wetenschappers kunnen organiseren om te reflecteren op het onderzoekplan en aandachtspunten mee te geven voor het vervolg.



## 4.6 Bewoners/omwonenden

### Wat hebben we tot nu toe gedaan?

- **Feedback op voorstel voor participatie:** 15 april 2022 – 27 mei 2022 (ophalen)
- **Digitale informatiebijeenkomst:** 21 april 2022 (ophalen)
- **Bewonersavonden Juni 2022 (fysiek):** Dokkum, 21 juni 2022; Schiermonnikoog, 22 juni 2022; Uithuizermeeden, 23 juni 2022; Pieterburen, 27 juni 2022 ; Ameland, 28 juni 2022
- **Bewonersavonden oktober 2022 (fysiek):** Schiermonnikoog, 10 oktober 2022; Ameland, 11 oktober 2022 ; Uithuizermeeden, 12 oktober 2022; Pieterburen, 25 oktober 2022 (speciaal voor grondeigenaren) ; Dokkum, 26 oktober 2022.

In totaal waren zo'n 150 aanwezig op de informatieavonden. De avonden bestonden uit een plenair deel van de programmaleiders van EZK (Olaf Herfst, Imre Perenboom) over het programma en een informatiemarkt waar de deelnemers de routes in detail konden bekijken, vragen konden stellen (ook aan TenneT en Gasunie) en hun input en reactie mee konden geven.

Op [www.rvo.nl/pawoz-eemshaven](http://www.rvo.nl/pawoz-eemshaven) vindt u de presentaties en verslagen van de informatieavonden. In de bijlage van de NRD staat wat met de reacties is gebeurd. Deze vindt u ook op de website.

De avonden zijn aangekondigd in huis-aan-huisbladen (de Amelander, Dorpsbode, Ommelander Courant, Leeuwarder Courant, Noordhollands Dagblad) en via de kanalen van de gemeenten (nieuwsbrief, social media).



# Informatiebijeenkomst Dokkum 21 juni 2022







# Informatiebijeenkomst Ameland 11 oktober 2022





## 4.7 Bewoners/omwonenden

### Wat gaan we de komende periode doen?

- **Plan MER / IEA** : onderzoeken wat voor gevolgen de routes hebben op het milieu en de omgeving.
- **Bewonersavonden/middagen** :
- De avonden worden aangekondigd in de huis-aan-huisbladen, posters in supermarkten, ansichtkaarten naar adressen die in de buurt van de routes liggen. Er worden verslagen gemaakt die binnen twee weken na de avonden worden gepubliceerd op [www.rvo.nl/pawoz-eemshaven](http://www.rvo.nl/pawoz-eemshaven). Op de dagen van de informatieavonden zijn we beschikbaar voor vragen en opmerkingen (bijv. in de bibliotheek van Dokkum).



# 4.8 Participatieproces



## Participatieproces planMER





Ministerie van Economische Zaken  
en Klimaat

# 5. Over de participatiemiddelen





## 5.1 (in)formele inspraak

Het eerste (schriftelijke) inspraakmoment was tussen 15 april en 27 mei 2022. Er konden reacties gegeven worden op het voornemen (het programmavoorstel) en het voorstel tot participatie. Tussen 30 september en 10 november was het tweede inspraakmoment. Elke belanghebbende kon een reactie indienen op het onderzoeksplan, de concept Notitie Reikwijdte & Detailniveau (NRD) en op het participatieplan.

Tegelijk met de concept NRD en het participatieplan, werd op 30 september de Nota van Antwoord (met de antwoorden op de reacties uit het eerste inspraakmoment) gepubliceerd. In Q3 2023 verwachten we een volgend inspraakmoment. Dan kunt u een zogenaamde “zienswijze” indienen op de milieueffectrapportage. Een zienswijze is een reactie. U kunt met argumenten aangeven waar u het niet mee eens bent of welke informatie volgens u mist. Op basis van de zienswijze kan EZK besluiten om aanpassingen in het programma te doen. Alle zienswijzen worden anoniem verzameld in een document en beantwoord in de Nota van Antwoord. Hierin staat op welke manier de zienswijze is meegenomen in het project. De [Nota van Antwoord en alle andere stukken worden gepubliceerd op www.rvo.nl/pawoz-eemshaven](http://www.rvo.nl/pawoz-eemshaven). Als u een zienswijze heeft ingediend en u vindt dat hier onvoldoende mee is gedaan, kunt u<sup>32</sup> in beroep gaan.





## 5.2 Websites

Het programma heeft twee websites:

<https://www.rvo.nl/pawoz-eemshaven>

Hier vindt u informatie over de procedure, de besluitvorming en de formele documenten die gedurende de procedure beschikbaar zijn. U vindt hier documenten zoals het voornemen, de NRD, de IEA, het MER fase 1 en de participatieplannen. Daarnaast vindt u er algemene informatie over het programma en presentaties en verslagen van de bijeenkomsten.

<https://windopzee.ireporting.nl>

Dit is het digitale reactieplatform. Hier vindt u meer gedetailleerde informatie over de routes en kunt u op de routes reageren.

Daarnaast is er de website [www.windopzee.nl](http://www.windopzee.nl) met meer algemene informatie van de Rijksoverheid over windenergie op zee, de windparken en de elektriciteitskabels die vanuit de windparken aan land komen.



## 5.3 Nieuwsbrief

Circa vier keer per jaar brengt EZK een nieuwsbrief uit over wind op zee. Hierin vindt u een update van verschillende programma's (VAWOZ, PAWOZ, de procedures rond de netten op zee), maar ook informatie over het beleid en de aanleg van de windparken.

[Nieuwsbrieven Wind op zee, Net op zee, VAWOZ - Wind op zee](#)



## 5.4 Informatieavonden

Op verschillende momenten houden wij informatieavonden, bijvoorbeeld bij de ter inzagelegging van documenten waar inspraak op mogelijk is. Deze avonden zijn voor iedereen toegankelijk en u kunt hier terecht met al uw vragen, informatie krijgen of ter plekke een zienswijze indienen.

In juni 2022 was de eerste reeks informatieavonden, om input op te halen voor het onderzoeksplan. In de tweede reeks informatieavonden die in oktober 2022 werden gehouden, ging het om het toetsen van het onderzoeksplan.



## 5.5 Advertenties

We informeren lokale en regionale media en pers met nieuwsberichten over het project zodat zij hier (desgewenst) aandacht aan kunnen besteden. Voor de formele en informele reactiemomenten, plaatsen we advertenties in de Staatscourant en huis-aan-huisbladen, zodat de informatie zeker geplaatst wordt.

Ook zetten overheden, waaronder gemeenten en provincies, geregeld hun communicatiemiddelen en/of social mediakanalen in om ter aanvulling op onze middelen nieuws over het project bij bedrijven, organisaties, omwonenden en andere belanghebbenden bekend te maken. Denk bv. aan gemeentepagina's in huis-aan-huisbladen, websites, Facebookpagina's en nieuwsbrieven.



## 5.6 Ansichtkaarten

De omwonenden die in de nabijheid van de te onderzoeken routes wonen, ontvangen een Ansichtkaart op hun huisadres met de uitnodiging voor de informatiebijeenkomst in hun gemeente.



## 5.7 Animatie en infographics

We ontwikkelen een animatie en infographics voor/over het programma. Deze zullen bij de volgende informatieavonden beschikbaar zijn en gebruikt worden. Daarna publiceren we ze ook op de verschillende websites ([www.rvo.nl/pawoz-eemshaven](http://www.rvo.nl/pawoz-eemshaven), [www.windopzee.nl](http://www.windopzee.nl); [windopzee.ireporting.nl](http://windopzee.ireporting.nl)).



# Contactgegevens



[www.rvo.nl/pawoz-eemshaven](http://www.rvo.nl/pawoz-eemshaven)



[pawoz-eemshaven@minezk.nl](mailto:pawoz-eemshaven@minezk.nl)



070 379 89 79

(op werkdagen tussen 9.00 en 17.00 uur)