



Ministerie van Economische Zaken  
en Klimaat



## Participatieplan voor het project Hoogspanningsstation omgeving Sloegebied

Fase: van concept notitie reikwijdte en detailniveau naar integrale effectenanalyse

Versie: januari 2023

## Inhoudsopgave

1	Inleiding .....	3
1.1	Geactualiseerde versie .....	3
1.2	Onze contactgegevens .....	3
2	Project hoogspanningsstation omgeving Sloegebied .....	4
2.1	Wat houdt het project in? .....	4
2.2	Waarom is dit project nodig? .....	5
3	Fase van het project .....	6
3.1	Wat staat er in de (concept) NRD? .....	6
3.2	Van concept naar definitief NRD .....	7
3.3	Uitwerken locatie -en tracéalternatieven en onderzoek naar effecten.....	8
4	Participatie .....	9
4.1	Vroegtijdige participatie van groot belang.....	9
4.2	Participatieactiviteiten in de komende periode.....	9
4.2.1	Informatie over het project.....	9
4.2.2	Persoonlijk contact & samenwerken.....	10
4.2.3	Regio-overleg en Bestuurlijk Overleg .....	11
4.2.4	Een formele reactie indienen .....	12
4.3	Planning .....	12
4.4	Uw reactie is van harte welkom .....	13

## Leeswijzer

Hoofdstuk 1 bevat een inleiding op het participatieplan. In hoofdstuk 2 gaan we kort in op het project Hoogspanningsstation omgeving Sloegebied. In hoofdstuk 3 lichten we de komende fase van het project toe. Dit participatieplan heeft betrekking op die fase. Hoofdstuk 4 beschrijft vervolgens wat de participatie de komende periode concreet inhoudt en sluit af met een planningsoverzicht. Bijlage 1 bevat het participatieverslag over de participatie tijdens het ontwikkelen van de concept notitie reikwijdte en detailniveau vanaf juni tot en met december 2022. We blikken terug op de participatie en wat dit heeft opgeleverd, zoals informatie voor het project, kennis over de omgeving en ervaringen van burgers, bedrijven, maatschappelijke organisaties en bestuursorganen over de participatie.

# 1 Inleiding

Dit is het geactualiseerde participatieplan van het project Hoogspanningsstation omgeving Sloegebied. In dit plan staat hoe het ministerie van Economische Zaken en Klimaat (EZK) en TenneT u en andere **burgers, bedrijven, maatschappelijke organisaties en bestuursorganen** informeren over en betrekken bij het project Hoogspanningsstation omgeving Sloegebied. We delen dit plan met u zodat u weet wat u van ons kunt verwachten. Daarnaast nodigen we u van harte uit om uw suggesties en opmerkingen met ons te delen, zodat we beter kunnen inspelen op uw behoeften aan informatie en contact over dit project.

## 1.1 Geactualiseerde versie

Dit participatieplan beslaat de periode van eind januari 2023 tot december 2023. In deze periode ligt de concept notitie reikwijdte en detailniveau ter inzage en gaan we aan de slag met het effectenonderzoek (zie verder hoofdstuk 3). Het participatieplan is een geactualiseerde versie van het plan dat in juni 2022 is verschenen. Bij elke fase van het project krijgt het participatieplan minstens eenmaal een update zodat het zo goed mogelijk aansluit op de betreffende fase. Daarnaast passen we het plan aan op basis van reacties op het participatieplan en tijdens het contact met de omgeving, ontwikkelingen in het project, voortschrijdend inzicht en evaluatie van de voorgaande periode.

De vorige versie van het participatieplan is opgenomen in de notitie 'Voornemen en participatieplan'<sup>1</sup>. Deze notitie bevat informatie over het project, en de procedure. Als u het project nog niet goed kent of wilt weten hoe het vorige participatieplan eruit zag, kunt u deze notitie lezen.

## 1.2 Onze contactgegevens

Het is altijd mogelijk om contact met ons op te nemen. Bijvoorbeeld wanneer u een vraag, opmerking of suggestie heeft of informatie met ons wilt delen.

Projectmailadres:

[sloegebied@tennet.eu](mailto:sloegebied@tennet.eu)

Omgevingsmanagers:

*Johanna Breuning*

[Johanna.Breuning@tennet.eu](mailto:Johanna.Breuning@tennet.eu)

(06) 126 449 88

*Asmaa Tabanja*

[Asmaa.Tabanja@tennet.eu](mailto:Asmaa.Tabanja@tennet.eu)

(06) 810 272 53

---

<sup>11</sup> [Voornemen-en-Participatieplan-17-juni-2022-Hoogspanningsstation-omgeving-Sloegebied.pdf \(rvo.nl\)](#)

Projectleider EZK:

*Suzan van Kruchten*

[Suzan.vanKruchten@minezk.nl](mailto:Suzan.vanKruchten@minezk.nl)

(06) 112 345 05

Projectleider TenneT:

*Marcel van der Knaap*

[Marcel.vander.Knaap@tennet.eu](mailto:Marcel.vander.Knaap@tennet.eu)

(06) 81048918

## 2 Project hoogspanningsstation omgeving Sloegebied

Het bestaande 380 kV-hoogspanningsstation in Borssele heeft na de aansluiting van het project Net op zee IJmuiden Ver Alpha geen mogelijkheid om nieuwe verbindingen aan te sluiten. Nieuwe aansluitcapaciteit is nodig voor toekomstige initiatieven zoals bijvoorbeeld waterstofproductie en verduurzaming van de industrie. Maar ook voor het project Net op zee Nederwiek 1 (de extra 2 Gigawatt wind op zee verbinding naar het Sloegebied) is aansluitcapaciteit nodig. Daarom is in/nabij het Sloegebied een nieuw 380 kV-hoogspanningsstation noodzakelijk.

### 2.1 Wat houdt het project in?

Met dit project willen we een nieuw 380 kV-hoogspanningsstation realiseren.

Het 380 kV-hoogspanningsstation moet verbonden worden met het landelijke hoogspanningsnet.

Dit betekent dat er een bovengrondse verbinding gemaakt moet worden tussen het nieuw te bouwen hoogspanningsstation en de bovengrondse hoogspanningsverbinding tussen Borssele en Rilland (Zuid-West 380kV West). Deze (nieuwe) 380 kV-verbinding tussen Borssele en Rilland wordt naar verwachting in 2024 in bedrijf genomen. Gezien de aanwezigheid van bestaande 150 kV-verbindingen in (de rand van) het Sloegebied kan het nodig zijn, voor het aansluiten van het 380 kV-hoogspanningsstation op het landelijk hoogspanningsnet, dat er aanpassingen gedaan moet worden aan de bestaande 150 kV-verbindingen. Daarnaast wordt ook de ondergrondse aansluiting tussen het converterstation van Net op zee Nederwiek 1 en het nieuwe hoogspanningsstation meegenomen in het project.

Het project Hoogspanningsstation omgeving Sloegebied bestaat daarmee uit de volgende onderdelen:

- De bouw van een 380 kV-hoogspanningsstation in het zoekgebied (zie paragraaf 1.4, fig. 1).
- Het bovengronds<sup>2</sup> verbinden van het hoogspanningsstation met de 380 kV-hoogspanningsverbinding tussen Borssele en Rilland
- De aansluiting van Net op zee Nederwiek 1 op het landelijk hoogspanningsnet via een ondergronds wisselstroomtracé op het nieuwe 380 kV-hoogspanningsstation vanuit het converterstation van Net op zee Nederwiek 1 (het converterstation zelf behoort niet tot dit project)
- Aanpassen 150 kV-netwerk indien noodzakelijk voor de realisatie van het 380 kV-hoogspanningsstation.

---

<sup>2</sup> In het [Derde Structuurschema Elektriciteitsvoorziening \(SEV III\)](#), punt 6.7, wordt uitgelegd dat nieuwe hoogspanningsverbindingen van 220 kV en meer in beginsel bovengronds aangelegd worden. Op basis van een integrale afweging op projectniveau kan – voor zover dit uit oogpunt van leveringszekerheid verantwoord is – in bijzondere gevallen, met name voor kortere trajecten, ondergrondse aanleg worden overwogen.

## 2.2 Waarom is dit project nodig?

Het nieuwe hoogspanningsstation dient voor aansluitingen van nieuwe initiatieven in en nabij het Sloegebied, zoals bijvoorbeeld de productie van groene waterstof. Voor het realiseren van de CO<sub>2</sub>-reductiedoelstellingen van de industrie in de Schelde-Deltaregio is beschikbaarheid van duurzame energie een belangrijke randvoorwaarde. In de CES Schelde – Deltaregio is daarom een berekening gemaakt m.b.t. de elektriciteitsvraag voor de elektrificatie van de industrie (inclusief H<sub>2</sub>-productie) en CCS. Daaruit wordt een groei van de elektriciteitsvraag ten noorden van de Westerschelde verwacht die gelijk is aan 1,25 gigawatt (GW) in 2030, uitgroeiend naar ruim 2,2 GW in 2050.

Er ligt een grote opgave met betrekking tot windenergie op zee: in 2022 heeft het kabinet drie nieuwe gebieden voor windparken op zee aangewezen en twee al eerder aangewezen gebieden bevestigd, samen goed voor 10,7 gigawatt (GW) windenergie. Met deze vijf gebieden, onderdeel van het Programma Noordzee, wordt de totale geplande capaciteit voor energie van wind op zee verdubbeld tot ongeveer 21 gigawatt rond 2030. De verbinding Net op zee Nederwiek 1 moet uiterlijk in 2030 operationeel zijn om de opgewekte energie vanaf dat moment naar land te transporteren. Via het (aan te leggen) converterstation in het Sloegebied zal een wisselstroomtracé naar het hoogspanningsstation worden gerealiseerd voor aansluiting op het landelijke elektriciteitsnetwerk. Het converterstation op land zet de gelijkstroom om in wisselstroom (AC). De omzetting naar wisselstroom is nodig omdat het landelijke hoogspanningsnet op wisselstroom functioneert. Vanaf het converterstation op land wordt deze wisselstroom daarom aangesloten op het landelijk hoogspanningsnet via een aansluiting op het 380 kV hoogspanningsstation. Net op zee Nederwiek 1 is daarmee waarschijnlijk in 2030 de eerste klantaansluiting op het nieuw te realiseren 380 kV hoogspanningsstation, maar ook zonder de aansluiting van het windpark is de komst van het hoogspanningsstation noodzakelijk om te kunnen voldoen aan de aansluitbehoefte op het hoogspanningsnet.

### 3 Fase van het project

Dit participatieplan beslaat de periode van eind januari 2023 tot december 2023. Deze periode start met de terinzagelegging van de concept Notitie Reikwijdte en Detailniveau (concept-NRD) en staat verder in het teken van de uitwerking van de locatie -en tracéalternatieven en het effectenonderzoek. In figuur 1 ziet u waar deze fase zich in de procedure bevindt.



Figuur 1: schematische weergave procedureplanning

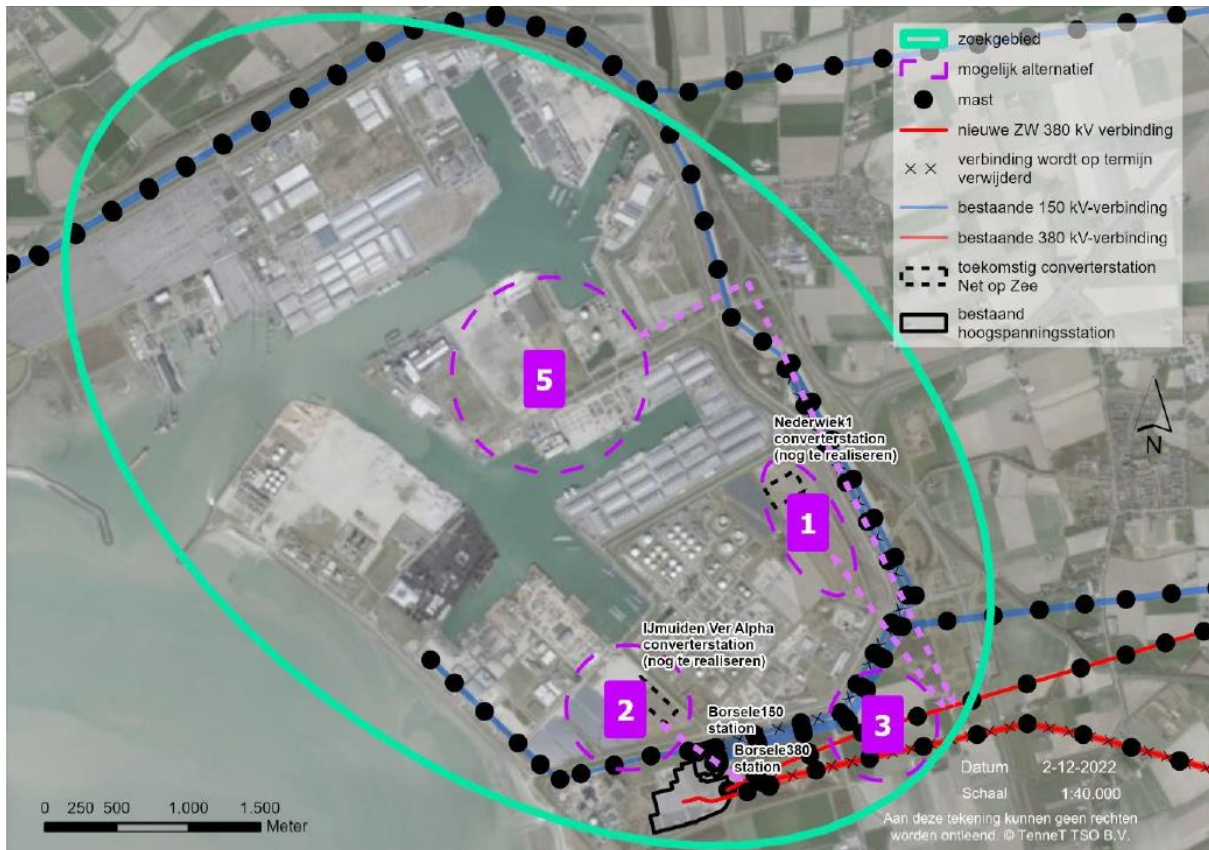
#### 3.1 Wat staat er in de (concept) NRD?

Voor het nieuwe 380 kV-hoogspanningsstation onderzoeken we meerdere locatie- en tracéalternatieven. Voordat de minister van EZK besluit welk locatie -en tracéalternatief de voorkeur heeft (het Voorkeursalternatief genaamd) is uitgebreid en zorgvuldig onderzoek nodig.

In de concept NRD staat in algemene zin welke stationslocaties en tracéopties en welke effecten (bijvoorbeeld op leefomgeving, landschap en natuur) worden voorgesteld om te onderzoeken in het milieueffectrapport (MER). Dit noemen we de 'reikwijdte' van het onderzoek. Hoe uitgebreid en op welke manier het onderzoek wordt uitgevoerd, noemen we het 'detailniveau' van het onderzoek. Daarnaast bevat de concept NRD informatie over de achtergrond van het project. Kortom, de reikwijdte en het detailniveau beschrijven de scope van het uit te voeren onderzoek.

#### Stationslocaties

Wanneer we naar de inhoud van de concept NRD van het project Hoogspanningsstation omgeving Sloegebied kijken, dan kunt u zien dat er totaal vier locaties onderzocht worden (zie figuur 2). In de concept NRD en bijlagen wordt uitgebreid ingegaan op het tot stand komen van deze locaties en de uitgevoerde analyse. Samengevat is uit de analyse gebleken dat van de negen ingebrachte locaties er slechts vier kansrijk blijken als locatie voor het nieuwe hoogspanningsstation. Hierbij moet worden opgemerkt dat er voor locatie 3 geen draagvlak is bij omgevingspartijen. Deze locatie wordt echter meegenomen voor het geval dat onverhoopt een locatie binnen het Sloegebied technisch of praktisch niet uitvoerbaar blijkt of de inlissing daarvan een onevenredig grote impact heeft op andere aspecten, zoals natuur.



Figuur 2: Te onderzoeken locatie- en tracéopties

De concept NRD bevat een bijlage met een analyse van de locatie- en tracéopties.

### Betrokkenheid omgeving

Bij het opstellen van de concept NRD voor Hoogspanningsstation omgeving Sloegebied is de omgeving nauw betrokken geweest, onder meer tijdens overleggen en werksessies. Meer hierover leest u in het participatieverslag in bijlage 1: dit verslag bevat een overzicht van de participatieactiviteiten die tijdens de totstandkoming van de concept NRD hebben plaatsgevonden, de informatie die is opgehaald en wat er met de inbreng is gedaan. Aanvullend op de participatie rondom de totstandkoming van de concept NRD kan iedereen op de concept NRD reageren door een zienswijze in te dienen. Na verwerking van de zienswijzen wordt de definitieve NRD vastgesteld.

## 3.2 Van concept naar definitief NRD

Na de terinzagelegging van de concept NRD zijn er twee mogelijke scenario's:

1. Er worden tijdens de terinzagelegging van de concept NRD geen suggesties gedaan om andere, realistische locatie- en tracévarianten te onderzoeken. De definitieve NRD zal dan in strekking gelijk zijn aan de nu voorliggende concept NRD.
2. Er zijn in de zienswijzen op de concept NRD nog andere reële locatie- en tracévarianten voor het hoogspanningsstation naar voren gekomen. In dit geval worden deze opties opgenomen in de definitieve NRD en meegenomen in de onderzoeken voor het MER en met elkaar vergeleken in de integrale effectenanalyse (IEA).

De definitieve NRD wordt naar verwachting in mei 2023 gepubliceerd samen met de antwoordnota van de ingediende reacties op de concept NRD.

### 3.3 Uitwerken locatie -en tracéalternatieven en onderzoek naar effecten

De locatie -en tracéalternatieven uit de definitieve NRD gaan we verder uitwerken.

We stellen een milieueffectrapport (MER) op om de (mogelijke) milieueffecten van elk locatie-en tracéalternatief in beeld te brengen. Hierna voeren we een Integrale effectenanalyse (IEA) uit, waarbij we naast de milieueffecten ook kijken naar effecten op het gebied van de technische haalbaarheid, belangen in de omgeving, kosten en toekomstvastheid. Zo is het mogelijk om de verschillende alternatieven goed met elkaar te vergelijken.

De omgeving wordt betrokken bij het effectenonderzoek. We horen onder andere graag hoe de omgeving tegen de locatie- en tracéalternatieven aankijkt (omgevingsbelangen). De manier waarop we dat doen, leest u in hoofdstuk 4. De minister van EZK weegt de uitkomsten van alle onderzochte aspecten per locatie -en tracéalternatief tegen elkaar af. Hierna kiest de minister, mede op basis van advies van de regionale overheden en het advies van de commissie MER het Voorkeursalternatief (VKA). Hiermee liggen ook de locatie van het hoogspanningsstation, het bovengronds verbinden van het hoogspanningsstation met de hoogspanningsverbinding tussen Borssele en Rilland en het wisselstroomtracé vanuit het converterstation van Nederwiek 1 vast. Volgens de huidige planning vindt de keuze voor het VKA begin 2024 plaats.



## 4 Participatie

Dit hoofdstuk beschrijft hoe we **burgers, bedrijven, maatschappelijke organisaties en bestuursorganen** over het project informeren, betrekken bij de uitwerking van locatie -en tracéalternatieven en het effectenonderzoek, waar informatie te vinden is en wanneer u formele zienswijzen in kunt dienen. Het project heeft raakvlakken met de Net op zee projecten IJmuiden Ver Alpha en Nederwiek 1, die ook in het Sloegebied spelen. Daarom stemmen we de participatieactiviteiten waar nodig af met onze collega's van die projecten.

### 4.1 Vroegtijdige participatie van groot belang

Het hoogspanningsstation omgeving Sloegebied is een belangrijk onderdeel van de energietransitie, maar ook ingrijpend omdat het project belangen van betrokkenen uit de omgeving raakt. EZK en TenneT vinden vroegtijdige participatie belangrijk. We weten uit eerdere projecten dat intensieve samenwerking met de omgeving veel waardevolle informatie oplevert en het mogelijk maakt om rekening te houden met belangen en wensen.

Om participatie richting te geven, hebben we voor dit project vijf uitgangspunten voor participatie vastgesteld<sup>3</sup>. Als u vindt, dat we ons hier niet of onvoldoende aan houden, horen we dat graag.

Onze uitgangspunten:

1. We kennen de belangen en weten wat er speelt;
2. We streven naar een oplossing met waarde voor alle partijen;
3. We nemen partijen mee in te maken keuzes en we zijn transparant over afwegingen;
4. We presenteren een helder verhaal met een duidelijke rol en verantwoordelijkheid;
5. We leveren maatwerk per project.

### 4.2 Participatieactiviteiten in de komende periode

De participatieactiviteiten hebben we op de volgende manier ingedeeld:

- Informatie over het project en de procedure (zie paragraaf 4.2.1);
- Persoonlijk contact & samenwerken (zie paragraaf 4.2.2);
- Regio-overleg en Bestuurlijk Overleg (zie paragraaf 4.2.3);
- Een formele reactie indienen (zie paragraaf 4.2.4).

Hierbij merken we op dat de wijze waarop we **burgers, bedrijven, maatschappelijke organisaties en bestuursorganen** in de omgeving (zoals omwonenden, grondeigenaren, belangenorganisaties, bedrijven en overheden) informeren en betrekken bij het project Hoogspanningsstation omgeving Sloegebied varieert per groep of individu. Niet iedereen heeft namelijk dezelfde rol in het project of een even groot belang bij het project. Die verschillen vragen om een passende vorm van betrokkenheid per belanghebbende.

Uitgangspunt is en blijft echter, dat we ervoor zorgen dat omgevingspartijen goed op de hoogte zijn van het project en dat het voor iedereen mogelijk is om er met ons over te praten, eraan bij te dragen of erop te reageren. Als u tot op heden nog niet betrokken bent bij het project en dat wel wilt zijn, horen we dat graag van u. We komen graag met u in contact!

#### 4.2.1 Informatie over het project

We zetten gedurende het project verschillende communicatiemiddelen in om **burgers, bedrijven, maatschappelijke organisaties en bestuursorganen** en geïnteresseerden zo goed mogelijk te informeren.

*Online*

---

<sup>3</sup> Zie de vorige versie van het participatieplan voor een toelichting op deze vijf punten: [Voornemen-en-Participatieplan-17-juni-2022-Hoogspanningsstation-omgeving-Sloegebied.pdf \(rvo.nl\)](#)

Het project heeft twee websites:

- [www.tennet.eu/sloegebied](http://www.tennet.eu/sloegebied) Dit is de projectwebsite van TenneT met o.a. informatie over het project, de werking van een hoogspanningsstation nieuwsberichten en onze contactgegevens. Op de projectwebsite vindt u tevens een digitale kaart, de Projectatlas. In deze projectatlas vindt u een tracékaart, met daarop de locatiealternatieven voor het station. Later worden ook de tracé-alternatieven voor de benodigde inlissing toegevoegd en uitgewerkte 3D-visualisaties van de locatie- en tracéalternatieven. U kunt op de kaart een **suggestie, vraag of zorg achterlaten. Dat doet u door bovenaan op de knop 'Stel een vraag' te klikken en vervolgens een pointer te plaatsen op de locatie waarover uw reactie gaat.** Uw reactie wordt binnen 10 werkdagen beantwoord en gepubliceerd op de vraag en antwoord kaart. Let op: dit zijn geen officiële zienswijzen (zie 4.2.4).
- [www.rvo.nl/hos](http://www.rvo.nl/hos). Dit is de projectwebsite van Bureau Energieprojecten van het ministerie van EZK. Hier vindt u informatie over de procedure, de besluitvorming en de formele documenten die gedurende de procedure beschikbaar komen (of inmiddels zijn gekomen). Bijvoorbeeld de concept-NRD, en later het MER en de vergunningen.

#### *Nieuwsbrief*

Iedereen kan zich inschrijven voor een digitale nieuwsbrief met korte nieuwsberichten over het project. Het aanmeldformulier vindt u op [www.tennet.eu/sloegebied](http://www.tennet.eu/sloegebied). (onder '**op de hoogte blijven**').

#### *Informatiebrieven voor omwonenden, grondeigenaren en bedrijven*

Af en toe versturen we informatiebrieven in een bepaald gebied. Bijvoorbeeld om bewoners en grondeigenaren in het zoekgebied voor locatie -en tracés op land te informeren over een inloopavond. Dezelfde informatie zetten we ook als nieuwsbericht op de projectwebsite.

#### *Communicatie via lokale en regionale media*

We informeren lokale en regionale media en pers door middel van bijpraatsessies over het project. Rondom de terinzagelegging van stukken waar een formele reactie op mogelijk is (bijvoorbeeld de concept-NRD), plaatsen we advertenties in huis-aan-huisbladen om er zeker van te zijn dat iedereen dit kan lezen.

#### *TenneT Informatiecentrum in Kruiningen*

TenneT vindt het belangrijk om iedereen in de omgeving goed te informeren over alle projecten die spelen in Zeeland. Daarnaast willen we in contact komen met de omgeving en bereikbaar zijn voor vragen en zorgen die leven bij omwonenden. Het informatiecentrum in Kruiningen moet hieraan bijdragen.

Normaal gesproken is het informatiecentrum elke donderdagmiddag open van 13.00 - 16.30 uur. Komt u liever op een ander moment of met een groep langs? Neem dan contact met ons op om een afspraak te maken via [sloegebied@tennet.eu](mailto:sloegebied@tennet.eu).

#### 4.2.2 Persoonlijk contact & samenwerken

Participatie gaat voor een belangrijk deel over het aangaan van persoonlijk contact en het samenwerken met de omgeving. Dat gaan we rondom het uitwerken van de locatie -en tracéalternatieven en het effectenonderzoek op de volgende manieren doen.

#### *Informatiebijeenkomsten & presentaties*

Op bepaalde momenten organiseren we informatiebijeenkomsten en geven we op verzoek presentaties aan groepen belanghebbenden over het project:

- Informatiebijeenkomsten in het kader van de procedure, wanneer er formele ontwerpdocumenten of -besluiten ter inzage liggen. Naast het verkrijgen van informatie over de stukken, kunnen bezoekers een reactie indienen. Zo organiseren we op 31 januari 2023 een dergelijke informatiebijeenkomst over de concept-NRD (die dan ter inzage ligt) in Nieuwdorp (zie paragraaf 4.2.4).

- Voorafgaand aan deze informatiebijeenkomst is er vanaf 25 januari een webinar te zien waarin EZK en TenneT informatie geven over de concept-NRD. U kunt de webinar vanaf 26 januari terugkijken op [www.tennet.eu/sloegebied](http://www.tennet.eu/sloegebied).
- Presentaties, bijvoorbeeld aan gemeenteraden en belangenorganisaties over de voortgang van het project of specifieke onderwerpen.

### *Werksessies*

We organiseren indien nodig werksessies om samen met bepaalde belanghebbenden de locatie -en tracéalternatieven uit de concept-NRD uit te werken en een goed beeld te krijgen van de effecten van tracéalternatieven op bijvoorbeeld het milieu of belangen in de omgeving (zie paragraaf 3.2).

Per werksessie richten we ons op een specifieke locatie die verder moet worden uitgewerkt of op een bepaald thema, waar we meer over willen weten (deze locaties en onderwerpen komen o.a. voort uit het participatietraject rondom de concept-NRD; zie ook bijlage 1). De informatie en uitkomsten n.a.v. de werksessies gebruiken we bij de verdere detaillering van de locatie -en tracéalternatieven en het opstellen van het MER en de Integrale Effecten Analyse. We denken hierbij in eerste instantie aan werksessies:

- Met gemeente Borsele over de uitwerking van de locatie -en tracéalternatieven, mede met het oog op de belangen van grondeigenaren, omwonenden, natuur en andere ontwikkelingen.
- Met kabel- en leidingeigenaren in het Sloegebied over de uitwerking van tracéalternatieven en eventuele toekomstige klantaansluitingen
- Zodra er meer duidelijkheid is over een of meerdere locaties voor het hoogspanningsstation is het mogelijk om gericht te kijken naar de detaillering van tracéalternatieven en het effectenonderzoek. Op dat moment inventariseren we welke belanghebbenden hierbij betrokken worden.
- Met Waterschap Scheldestromen over de uitwerking van tracéalternatieven ter plaatse van waterkeringen en (hoofd)watergangen.

Naarmate het uitwerken van locatie -en tracéalternatieven en het effectenonderzoek vordert, wordt duidelijk of en zo ja welke werksessies we gaan organiseren. Zodra er meer zicht is op de ligging van locatie -en tracéalternatieven en een of meerdere locaties voor het hoogspanningsstation gaan we in ieder geval het gesprek aan met omwonenden, bedrijven en andere belanghebbenden in de directe omgeving.

### *Bijpraatsessies*

In deze sessies praten we overheden en belangenorganisaties bij over de locatie -en tracéalternatieven en het effectenonderzoek. We horen dan ook graag wat de reacties hierop zijn en aan welke punten we nog aandacht moeten besteden. We nodigen voor deze sessies vooralsnog dezelfde organisaties uit als voor de sessies die we op 28 november 2022 hebben georganiseerd<sup>4</sup>.

### *Eén-op-één overleggen*

Net als in voorgaande fase voeren we de komende periode overleg met omgevingspartijen. Welke partijen dat zijn, hangt af van de vraagstukken die in deze fase naar voren komen en van de vragen die we krijgen. Als u behoefte heeft aan overleg dan kunt u altijd contact met ons opnemen om een afspraak te maken (u vindt onze contactgegevens in paragraaf 1.2).

#### 4.2.3 Regio-overleg en Bestuurlijk Overleg

Tijdens het gehele planproces organiseert EZK regio-overleggen met TenneT en de betrokken overheden, zoals gemeenten, provincie en waterschap. Daarnaast vindt periodiek, rondom de procedurele mijlpalen, Bestuurlijk Overleg (BO) plaats met bestuurders van de betrokken overheidsorganen. Het eerstvolgende BO vindt in het voorjaar plaats om de minister van EZK te adviseren over de vaststelling van de NRD. Het daaropvolgende BO vindt in het najaar plaats om de resultaten van de onderzoeken en de IEA toe te lichten.

---

<sup>4</sup> Zie het participatieverslag in Bijlage 1 voor de organisaties die hebben deelgenomen.

Lokale en regionale overheden zijn ook betrokken bij eventuele werksessies en de IEA-bijpraatsessies. Zodoende zijn zij in de periodes tussen de regio-overleggen nauw betrokken en goed op de hoogte van de voortgang van het project en de totstandkoming van bijvoorbeeld het MER en de IEA en in de gelegenheid hier ook tussentijds aan bij te dragen.

#### 4.2.4 Een formele reactie indienen

Het meedenken en het leveren van inbreng tijdens de participatiemomenten, zoals die eerder in dit hoofdstuk zijn beschreven, noemen we informele participatie. Daarnaast is het tijdens de procedure op een aantal momenten voor iedereen mogelijk om ook formeel op het project te reageren. Bijvoorbeeld als u nog niet eerder inbreng heeft geleverd of wanneer u vindt, dat er onvoldoende rekening is gehouden met uw eerdere inbreng. U kunt formeel reageren door het indienen van een zienswijze op stukken die ter inzage liggen. De zienswijzen worden behandeld en beantwoord. De zienswijzen en antwoorden zijn (geanonimiseerd) voor iedereen in te zien op de website van Bureau Energieprojecten. De betrokken overheden nemen de zienswijzen mee in hun advies aan de minister van EZK. De minister neemt vervolgens mede op basis van dit advies en ingediende zienswijzen besluiten.

#### *Reageren op de concept-NRD*

In de periode waar dit geactualiseerde participatieplan betrekking op heeft, is het mogelijk om formeel te reageren op de concept-NRD. De concept-NRD ligt van 13 januari tot en met 23 februari 2023 ter inzage<sup>5</sup>. In deze periode kunt u een zienswijze indienen: wat vindt u van de concept-NRD, worden de juiste locatie -en tracéalternatieven onderzocht, wordt er in het onderzoek aandacht aan de juiste effecten besteed, mist u nog andere zaken die van belang zijn? De terinzagelegging wordt o.a. via advertenties in huis-aan-huisbladen en de Staatscourant bekendgemaakt. Aan de terinzagelegging is een webinar (25 januari 2023) en een informatiebijeenkomst (31 januari 2023) gekoppeld. De ingediende zienswijzen worden beantwoord en de minister van EZK stelt de definitieve NRD vooralsnog in mei 2023 vast.

Volgens de huidige planning publiceren we de Integrale Effectenanalyse eind november 2023.

### 4.3 Planning

Periode*	Activiteit/moment	Hoe u kunt meedenken, bijdragen, inspreken en waar vindt u informatie
<i>*o.b.v. de huidige planning</i>		<i>Formele inspraakmomenten zijn met <b>donkerblauwe tekst gemarkeerd</b></i>
Januari 2023	Geactualiseerde versie participatieplan is beschikbaar.	Heeft u vragen, opmerkingen of suggesties voor het participatieproces, neemt u dan contact met ons op.
13 januari t/m 23 februari 2023	Concept-NRD ligt ter inzage.	Iedereen kan in deze periode d.m.v. een zienswijze een formele reactie indienen.  Informatie: <ul style="list-style-type: none"> <li>• <a href="http://www.bureau-energieprojecten.nl">www.bureau-energieprojecten.nl</a>;</li> <li>• De terinzagelegging wordt o.a. bekendgemaakt via een kennisgeving die in huis-aan-huisbladen en de Staatscourant wordt gepubliceerd;</li> <li>• Op 25 januari 2023 zenden we een digitale informatiebijeenkomst uit.</li> <li>• Op 31 januari 2023 vindt een informatiebijeenkomst in Landlust (Nieuwdorp) plaats. Daar kunnen gericht vragen worden gesteld en zienswijzen worden ingediend.</li> </ul>
Mei 2023	Vaststellen definitieve NRD door minister van EZK.	Het besluit wordt mede genomen o.b.v. de inspraakreacties, het advies van de Commissie

<sup>5</sup> Voor meer informatie zie: [www.rvo.nl/hos](http://www.rvo.nl/hos).

		<p>voor de Milieueffectrapportage en het advies van de lokale en regionale overheden.</p> <p>Informatie:</p> <ul style="list-style-type: none"> <li>• Op <a href="http://www.rvo.nl/hos">www.rvo.nl/hos</a> kunt u kennisnemen van de NRD met daarin de te onderzoeken locatie - en tracéalternatieven en hoe deze worden beoordeeld en de nota van antwoord (beantwoording inspraakreacties).</li> <li>• Diverse communicatiemiddelen (o.a. artikelen in lokale media);</li> <li>• Zie verder paragraaf 4.2.1 van dit plan over welke communicatiemiddelen we inzetten om u te informeren.</li> </ul>
Q2/Q3 2023	Uitwerken tracéalternatieven en bepalen effecten van de tracéopties t.a.v. milieu, kosten, omgeving, techniek en toekomstvastheid (MER en IAE).	<p>Belanghebbenden kunnen o.a. gericht meedenken via werksessies, bijpraatsessies en één-op-één overleggen. De bredere projectomgeving wordt via verschillende communicatiemiddelen op de hoogte gehouden. Het is ook mogelijk om mee te denken en vragen te stellen via de <a href="#">online projectatlas</a>.</p> <p>Informatie:</p> <ul style="list-style-type: none"> <li>• De NRD (vertrekpunt);</li> <li>• Nieuws over voortgang via diverse communicatiemiddelen;</li> <li>• Zie verder paragraaf 4.2.2 van dit plan over hoe we rondom het MER en IEA persoonlijk contact aangaan en samenwerken met belanghebbenden.</li> </ul>
November 2023	Publicatie Integrale Effectenanalyse en MER (Fase 1)	Op <a href="http://www.rvo.nl/hos">www.rvo.nl/hos</a> kunt u kennisnemen van de IEA en MER (Fase 1) We maken dit kenbaar via diverse communicatiemiddelen, zoals beschreven in paragraaf 4.2.1 van dit plan.
Q1 2024	Vaststellen VKA door de minister van EZK.	De VKA-keuze wordt mede gemaakt o.b.v. de reacties op de IEA, het advies van de Commissie voor de Milieueffectrapportage op het MER en het advies van de lokale en regionale overheden. Het VKA zal vervolgens verder worden uitgewerkt, waar ook de omgeving bij betrokken wordt.
Januari 2024	Geactualiseerde versie participatieplan beschikbaar.	In de geactualiseerde versie staat in detail hoe u de komende periode informatie krijgt over het project, hoe we persoonlijk contact aangaan en samenwerken, hoe overheden worden betrokken en hoe en wanneer u formele reacties kunt indienen.
Q3 2024	Aanvragen vergunningen. Opstellen ontwerp-projectbesluit	Met vergunningverlenende partijen vindt in de periode voorgaand aan de aanvragen overleg plaats.
Q1 2025	Ter inzage leggen ontwerp-projectbesluit, ontwerp-vergunningen en bijlagen.	U kunt uw zienswijze indienen op het ontwerp projectbesluit, ontwerp-vergunningen.
Q3 2025	Vaststellen en terinzagelegging definitief projectbesluit, vergunningen en bijlagen.	U kunt beroep instellen tegen het projectbesluit en vergunningen (mits u hier eerder een zienswijze op heeft ingediend).
Q1 2026	Onherroepelijk projectbesluit (en vergunningen)	Behandeling van mogelijke beroepen en uitspraak door de Raad van State.

#### 4.4 Uw reactie is van harte welkom

Zoals in paragraaf 1.1 aangegeven, actualiseren we het participatieplan minstens eens per projectfase. Het volgende plan verschijnt eind 2023. Mocht de voortgang van het project en/of het

participatieproces daar aanleiding voor geven, dan actualiseren we het plan zoveel eerder als nodig. Uw reactie op de participatie en het participatieplan is altijd van harte welkom. Zie voor contactgegevens paragraaf 1.2

## Bijlage participatieverslag 1:

### Inhoudsopgave

1	Inleiding.....	16
2	Participatie: plan & activiteiten .....	16
2.1	Participatieplan .....	16
2.2	Activiteiten .....	16
2.2.1	Publicatie Voornemen en Participatieplan.....	16
2.2.2	Werksessies .....	16
2.2.3	Informatieavond.....	17
2.2.4	Persoonlijk contact .....	17
2.2.5	Inzet diverse communicatiemiddelen .....	17
2.2.6	Terugkoppeling resultaten concept NRD .....	17
2.2.7	Regio-overleg en Bestuurlijk Overleg met lokale en regionale overheden.....	17
3.	Opbrengst participatieproces .....	18
3.1	Inbreng door de omgeving .....	18
3.1.1	Liechtensteinweg.....	18
3.1.2	Belgiëweg Oost.....	19
3.1.3	Weelhoekweg.....	19
3.1.4	Hoogspanningsstation Vlissingen Oost .....	19
3.1.5	Frankrijkweg .....	19
3.1.6	Engelandweg .....	19
3.1.7	Drie Klauwen .....	19
3.1.8	Natuurgebied 't Sloe.....	19
3.1.9	IJslandweg .....	19
3.2	Wat hebben we met de inbreng gedaan?.....	20
4	Conclusie participatie.....	20
4.1	Vroegtijdige participatie positief.....	20
5	Overzicht geraadpleegde belanghebbenden.....	21

# 1 Inleiding

Dit is het participatieverslag van het project Hoogspanningsstation omgeving Sloegebied over de participatie tussen juni 2022 en december 2022. Deze periode stond met name in het teken van de publicatie van het voornemen, het ophalen van opties voor hoogspanningsstationslocaties en tracéalternatieven en het vaststellen van de concept Notitie Reikwijdte en Detailniveau (hierna concept-NRD). In dit verslag blikken het ministerie van Economische Zaken en Klimaat (EZK) en TenneT terug op de participatie: welke activiteiten hebben we ondernomen, wie hebben we gesproken, welke inbreng hebben belanghebbenden geleverd, wat hebben we daarmee gedaan en wat zijn de belangrijkste conclusies over de participatie tot nu toe. We sluiten het verslag af met een overzicht van alle belanghebbenden met wie tot op heden contact is geweest over het project Hoogspanningsstation omgeving Sloegebied.

## 2 Participatie: plan & activiteiten

### 2.1 Participatieplan

Hoe we de omgeving informeren en betrekken bij het project Hoogspanningsstation omgeving Sloegebied beschrijven we in het participatieplan. Dit participatieplan actualiseren we elke projectfase. De eerste versie van het plan<sup>6</sup> is in juni 2022 gepubliceerd op de website van Bureau Energieprojecten als onderdeel van de notitie 'Voornemen en participatieplan hoogspanningsstation omgeving Sloegebied'

### 2.2 Activiteiten

We zijn de afgelopen periode op de volgende manieren het contact met belanghebbenden in de omgeving aangegaan:

- Publicatie Voornemen en Participatieplan;
- Werksessies;
- Informatieavond;
- Persoonlijk contact;
- Terugkoppeling resultaten concept-NRD;
- Inzet van diverse communicatiemiddelen;
- Regio-overleg en Bestuurlijk Overleg met lokale en regionale overheden.

In de volgende paragrafen lichten we deze manieren en werkvormen toe.

#### 2.2.1 Publicatie Voornemen en Participatieplan

Op 17 juni 2022 is het Voornemen en Participatieplan voor het project Hoogspanningsstation Omgeving Sloegebied gepubliceerd. Hierin staat beschreven wat het project inhoudt, waarom het nodig is, hoe de procedure eruit ziet en hoe de omgeving wordt betrokken. Iedereen kon vanaf 17 juni tot en met 28 juli 2022 een reactie indienen op het Voornemen en Participatieplan. Totaal zijn er 35 reacties binnengekomen.

#### 2.2.2 Werksessies

In juli hebben we twee werksessies georganiseerd. Bij de eerste werksessie op 4 juli 2022 waren de gemeente Borsele, gemeente Vlissingen, de provincie Zeeland en North Sea Port aanwezig. Op de tweede werksessie op 7 juli 2022 waren dorpsraden van Borssele, 's Heerenhoek en Nieuwdorp, de Werkgroep Leefomgeving Borssele en Natuurmonumenten uitgenodigd. Tijdens deze

---

<sup>6</sup> [Voornemen-en-Participatieplan-17-juni-2022-Hoogspanningsstation-omgeving-Sloegebied.pdf \(rvo.nl\)](#)



werksessies is bekeken welke stationslocaties en bijhorende tracéalternatieven voor de verbinding met het hoogspanningsnet interessant zijn om verder te beschouwen.

### 2.2.3 Informatieavond

Op 5 juli 2022 hebben we een informatiebijeenkomst georganiseerd in de vorm van een inloopavond. Deze avond vond plaats in dorps huis Vijverzicht in Borssele. We mochten zo'n 65 bezoekers verwelkomen, met name omwonenden uit de omgeving van het Sloegebied. Medewerkers van het ministerie van Economische Zaken en Klimaat (EZK) en TenneT waren aanwezig om aan de hand van informatiepanelen en kaarten uitleg over het project en de procedure te geven. En vooral ook om met de bezoekers in gesprek te gaan over wat zij van het project vinden, hun eventuele zorgen en of ze relevante informatie en/of suggesties hadden die meegenomen konden worden. Ook was er de mogelijkheid om ter plekke een reactie in te dienen op het Voornemen en participatieplan wat op 17 juni 2022 gepubliceerd was.

### 2.2.4 Persoonlijk contact

Naast deelname van belanghebbenden aan een van de genoemde activiteiten hebben we gesprekken gevoerd met bedrijven en personen die een belang hebben bij het project. Afhankelijk van hun behoefte aan informatie en contact hebben we afgesproken hoe we ze verder over het project informeren en/of erbij betrekken. Hoofdstuk 5 bevat een totaaloverzicht van belanghebbenden met wie we in de eerste fase van het project contact hebben gehad.

### 2.2.5 Inzet diverse communicatiemiddelen

Om het project in de omgeving bekend te maken is de 'Kennisgeving voornemen en participatie Hoogspanningsstation Omgeving Sloegebied' verschenen. Deze kennisgeving is als advertentie geplaatst in de Staatscourant en in de huis-aan-huisbladen.

Op dat moment zijn ook de website [www.tennet.eu/sloegebied](http://www.tennet.eu/sloegebied) (met informatie over het project) en de pagina op [www.bureau-energieprojecten.nl/sloegebied](http://www.bureau-energieprojecten.nl/sloegebied) (met informatie over de procedure en besluitvorming) online gegaan.

Via de Projectatlas die is te raadplegen via [www.tennet.eu](http://www.tennet.eu) kunnen bezoekers via een digitale kaart inzoomen op het gebied en de verschillende locaties en eventueel een reactie achterlaten.

### 2.2.6 Terugkoppeling resultaten concept NRD

Op 28 november 2022 zijn dorpsraden, Natuurmonumenten, de Werkgroep Leefomgeving Borssele en de Stichting Behoud van de Zak van Zuid-Beveland geïnformeerd over de inhoud van de concept-NRD.

### 2.2.7 Regio-overleg en Bestuurlijk Overleg met lokale en regionale overheden

Tijdens de fase vooruitlopend op de ter inzage legging van de concept-NRD en vervolgens gedurende het gehele planproces organiseert EZK regio-overleggen met TenneT en de betrokken overheden, zoals gemeenten, provincie en waterschap. Op 21 november vond het regio-overleg plaats, ter voorbereiding op het Bestuurlijk Overleg (BO) op 28 november. In het BO is de concept-NRD behandeld.

### 3. Opbrengst participatieproces

#### 3.1 Inbreng door de omgeving

Belanghebbenden in de omgeving hebben veel waardevolle informatie, suggesties en opmerkingen met ons gedeeld tijdens het participatieproces in de tweede helft van 2022. In het Voornemen en Participatieplan waren binnen het zoekgebied al drie mogelijke locaties opgenomen. Naar aanleiding van het Participatieproces zijn er nog zes mogelijke locaties ingebracht. De locaties zijn weergegeven in figuur 1.



Figuur 1: Ingebrachte locaties Hoogspanningsstation Omgeving Sloegebied

Onderstaand geven we per locatie aan wat de belangrijkste informatie is die we hier hebben opgehaald. Reeds bekende informatie herhalen we niet.

##### 3.1.1 Liechtensteinweg

Vanuit regionale overheden en bedrijven is er veel draagvlak voor deze locatie. De ruimte is beschikbaar en bevindt zich binnen het industriegebied. De verbinding met het hoogspanningsnet is hier echter een aandachtspunt en betekent een grote impact op de leefomgeving. Er moet nog verder onderzocht worden of deze locatie technisch uitvoerbaar is. Overige aandachtspunten zijn:

- Houd rekening met voldoende ruimte voor klantaansluitingen
- Houd rekening met veiligheid van aangrenzend spooreplacement
- Houd rekening met aanwezige kabels en leidingen
- Houd rekening met andere ontwikkelingen in dit gebied
- Houd bij verbinding met het hoogspanningsnet rekening met Groenproject 't Sloe
- Houd rekening met geluidseffecten

### 3.1.2 Belgiëweg Oost

Er is veel draagvlak voor deze locatie bij regionale overheden en omwonenden vanwege de ligging binnen het industriegebied en de afstand tot woonkernen. De ruimte ligt echter gedeeltelijk op terrein van EPZ die hun grond beschikbaar wil houden voor eventuele ontwikkeling van kernenergie. Er moet nog verder onderzocht worden of deze locatie technisch uitvoerbaar is.

Overige aandachtspunten zijn:

- Houd rekening met windturbines en zonnepark van EPZ
- Houd rekening met aanwezige waterkering
- Houd rekening met aanwezige kabels en leidingen

### 3.1.3 Weelhoekweg

De meeste weerstand van omgevingspartijen tijdens werksessies, de informatieavond, gesprekken en reacties zijn geuit tegen locatie 3 aan de Weelhoekweg. Vanwege de ligging buiten de grens van **Industriegebied 't Sloe, de open agrarische omgeving en de nabijheid van het dorp Borssele is er** weinig draagvlak voor deze locatie. Vanuit verschillende hoeken is verzocht deze locatie te laten vallen en niet verder mee te nemen in de onderzoeken.

### 3.1.4 Hoogspanningsstation Vlissingen Oost

Deze locatie is ingebracht tijdens werksessies. Deze locatie wordt niet verder onderzocht vanwege de afstand tot de hoogspanningsverbinding, de afstand tot het converterstation van Nederwiek 1, omliggende assets en de uitdaging voor toekomstige klantaansluitingen.

### 3.1.5 Frankrijkweg

Deze locatie is ingebracht tijdens werksessies. Deze locatie ligt weliswaar wat verder van de hoogspanningsverbinding dan Locatie 1, maar wordt wel verder onderzocht.

Aandachtspunten hier zijn:

- Houd rekening met voldoende ruimte voor klantaansluitingen
- Houd rekening met aanwezige kabels en leidingen
- Houd rekening met andere ontwikkelingen in dit gebied
- Houd bij verbinding met het hoogspanningsnet rekening met Groenproject 't Sloe
- Houd rekening met geluidseffectenrekening met impact van

### 3.1.6 Engelandweg

Deze locatie is ingebracht tijdens werksessies. Deze locatie wordt niet verder onderzocht vanwege de afstand tot de hoogspanningsverbinding, de afstand tot het converterstation van Nederwiek 1 en de afstand voor toekomstige klantaansluitingen.

### 3.1.7 Drie Klauwen

Deze locatie is ingebracht via een reactie op het Voornemen. Deze locatie wordt niet verder onderzocht vanwege de ligging buiten het Sloegebied, ruimtegebrek, andere ontwikkelingen en de impact die de verbinding met het hoogspanningsnet zal hebben op de leefomgeving.

### **3.1.8 Natuurgebied 't Sloe**

Deze locatie is ingebracht via een reactie op het Voornemen. Deze locatie wordt niet verder onderzocht vanwege de ligging buiten het Sloegebied, de ligging in Natuurgebied en ruimtegebrek.

### 3.1.9 IJslandweg

Deze locatie is ingebracht tijdens een werksessie. Deze locatie wordt niet verder onderzocht vanwege de te beperkte ruimte en omliggende assets.

### 3.2 Wat hebben we met de inbreng gedaan?

De informatie die we tijdens het participatieproces hebben verzameld, hebben we behandeld en op een van de volgende manieren verwerkt:

- *De locatie- en tracéalternatieven*: in de concept-NRD<sup>7</sup> zijn de locatie- en tracéalternatieven opgenomen. Veel informatie uit paragraaf 3.1 is hier in toelichting opgenomen.
- *Beoordelingskader MER en het integrale effectenonderzoek*<sup>8</sup>: hierin zijn de punten opgenomen waar in het onderzoek aandacht aan moet worden besteed. Dit gebeurt in het MER aan de hand van de thema's: bodem en water, natuur, landschap en cultuurhistorie, archeologie, leefomgeving, ruimtegebruik, veiligheid, duurzaamheid en overige gebruiksfuncties. Enkele voorbeelden van punten uit paragraaf 3.1 die hierin zijn opgenomen, zijn: effecten op landbouw, ruimtelijke kwaliteit, geluid, natuur en leefomgeving. **In de integrale effectenanalyse worden de effecten m.b.t. thema's techniek, kosten, omgeving en toekomstvastheid opgenomen.**
- *Aandachtspunten voor latere fases in het project*: hierbij kan gedacht worden aan specifieke aandachtspunten tijdens bijvoorbeeld de bouwfase.

## 4 Conclusie participatie

De participatieactiviteiten uit de eerste versie van het participatieplan zijn allemaal uitgevoerd. We hebben hierdoor een goed beeld gekregen van de omgeving en kennis mogen maken met vele belanghebbenden bij de verschillende locaties- en tracéalternatieven. De contacten zijn plezierig en constructief verlopen. We hebben bovendien veel relevante informatie opgehaald, die bijdraagt aan het maken van volledige en zorgvuldige afwegingen en we verwachten dat de kwaliteit van het project ten goede komt. Onder meer doordat omgevingsbelangen hier een belangrijk onderdeel van zijn.

### 4.1 Vroegtijdige participatie positief

Meerdere belanghebbenden hebben aangegeven dat zij het op prijs hebben gesteld, dat we de omgeving vroegtijdig over het project hebben geïnformeerd en erbij hebben betrokken. De keerzijde van vroegtijdige participatie is echter dat veel vragen nog onbeantwoord blijven. Het onderzoek moet grotendeels nog uitgevoerd worden, voordat duidelijk wordt op welke locatie het nieuwe hoogspanningsstation gebouwd gaat worden. Dat brengt onzekerheid voor de omgeving met zich mee en dat begrijpen we. We zullen er in ieder geval alles aan doen om de omgeving goed op de hoogte te houden van de voortgang van het project en te betrekken bij de uitwerking van de tracéalternatieven en het effectenonderzoek. Hoe we dat gaan doen, staat in het participatieplan voor de aankomende fase.

---

<sup>7</sup> In te zien via [www.bureau-energieprojecten.nl](http://www.bureau-energieprojecten.nl) (Lopende projecten > Hoogspanning > Hoogspanningsstation omgeving Sloegebied).

<sup>8</sup> Zie paragraaf 6 van de concept-NRD.

## 5 Overzicht geraadpleegde belanghebbenden

Met de belanghebbenden in het volgende overzicht is op een van de manieren zoals verwoord in dit participatieverslag, contact geweest over het project Hoogspanningsstation Omgeving Sloegebied.

<b>Bevoegd gezag/overheden</b>	<b>Kabels en leidingen</b>
<ul style="list-style-type: none"> <li>▪ Provincie Zeeland</li> <li>▪ Gemeente Borsele</li> <li>▪ Gemeente Vlissingen</li> <li>▪ Ministerie BZK</li> <li>▪ ProRail regio Zuid</li> </ul>	<ul style="list-style-type: none"> <li>▪ Evides</li> <li>▪ Gasunie</li> <li>▪ Prorail</li> <li>▪ Stedin</li> <li>▪ PZEM</li> <li>▪ Zeeland Refinery</li> <li>▪ Waterschap Scheldestromen</li> <li>▪ North Sea Port</li> <li>▪ Antea Group</li> </ul>
<b>(Belangen-)organisaties natuur, recreatie, leefomgeving</b>	<b>Organisaties &amp; bedrijven</b>
<ul style="list-style-type: none"> <li>▪ Natuurmonumenten</li> <li>▪ Stichting Zeeuws Landschap</li> <li>▪ Dorpsraad Borssele</li> <li>▪ Werkgroep Leefomgeving Borssele</li> <li>▪ Dorpsraad Nieuwdorp</li> <li>▪ Dorpsraad 's Heerenhoek</li> <li>▪ Stichting voor Behoud van de Zak van Zuid-Beveland</li> </ul>	<ul style="list-style-type: none"> <li>▪ North Sea Port</li> <li>▪ EPZ</li> <li>▪ The Green Bay</li> <li>▪ COVRA</li> <li>▪ Zeeland Refinery</li> <li>▪ Mourik</li> </ul>
<b>Bewoners, belangstellenden</b>	
<ul style="list-style-type: none"> <li>▪ Omwonenden, gebruikers, belangstellenden en anderen in omgeving</li> </ul>	

*Figuur 2: overzicht geïnformeerde en/of geraadpleegde omgevingspartijen*