

Meer bomen en houtige landschapselementen op agrarisch bedrijf in Regio Rivierenland

Referentienummer: AGRO 19006

Uitgevoerd in opdracht van RVO.

Datum: 22 april 2021

Contact: ton.van..korven@zltto.nl

Auteurs / samenstellers: Ton van Korven (ZLTO), Anniek van Pelt (ZLTO), Jasprina Kremers (Probos)

ZLTO 

 probos



Eindrapportage “Meer bomen en houtige landschapselementen op agrarisch bedrijf in regio Rivierenland”

Dit is de eindrapportage van project “Meer bomen en houtige landschapselementen op agrarisch bedrijf in regio Rivierenland” met ref. nr. Agro 19006 in opdracht van RVO. Het project is onder projectleiding van ZLTO uitgevoerd in periode maart 2019 tot en met maart 2021. Mede door de COVID-19-pandemie heeft de uitvoering van het project meer tijd in beslag genomen en is de invulling van het project wat gewijzigd.

Dit project is in samenwerking met Probos (www.probos.nl) uitgevoerd.



Opdrachtgever(s):

Albert Moerkerken, Rijksdienst voor Ondernemend Nederland (RVO)

Den Bosch, april 2021

Ton van Korven, Projectleider

Inhoudsopgave

1. Inleiding	3
1.1 Aanleiding	3
1.2 Doelstelling	3
2. Projectaanpak	4
2.1 Organiseren voorlichtingsbijeenkomsten	4
2.2 Verkenning mogelijkheden aanleg in de regio en in kaart brengen randvoorwaarden	4
2.3 Selecteren en ondersteunen kansrijke beplantingsprojecten	5
2.4 Communicatie	5
2.5 Personele inzet	7
3. Aanbevelingen	7
3.1 Andere mogelijk interessante aanbevelingen:	8
Bijlage	9
4.1 Uitnodiging en presentaties workshop	9
4.2 Presentatie bijeenkomst Klimaatslimme landschapselementen Rivierenland	11
4.3 Vragenlijst voor het identificeren van kansen en knelpunten	14
4.4 Kansen- en knelpuntenmatrix landschapsbeplanting Rivierenland	16
4.5 Verslag werkbezoek verkenning kansrijke initiatieven	17

1. Inleiding

1.1 Aanleiding

In het nationale Klimaatakkoord is opgenomen om CO2 vastlegging door houtige landschapselementen en bossen verder te stimuleren. Daarnaast is in de nationale bossenstrategie opgenomen om meer bomen en landschapselementen buiten bos te stimuleren. Beide beleidsstukken sturen aan op meer bomen en landschapselementen. Juist door de aanleg van dit soort elementen zijn diverse koppelkansen te benutten, zo is het idee. Echter dit gaat uiteraard niet vanzelf. Dit vraagt een verkenning van mogelijkheden maar ook waar liggen de knelpunten. De agrarische sector wil zijn bijdrage leveren en ziet kansen. Mede daarom is in het klimaatakkoord opgenomen: "De agrarische sector zal zich inzetten richting leden en in samenwerking met (de)centrale overheden, om meer bomen en houtige landschapselementen op hun bedrijf te integreren".

In de regio Rivierenland lijken er (mede gezien de interesse van enkele agrariërs, een loonwerker en terreineigenaren) mogelijkheden te liggen voor deze zgn. "klimaatslimme landschapselementen en meer bomen". Met dit project heeft ZLTO samen met Probos een verkenning uitgevoerd naar de mogelijkheden voor het realiseren van nieuwe functionele klimaatslimme landschapselementen en geeft met deze verkenning een eerste aanzet voor mogelijkheden van concrete aanplantprojecten voor de regio Rivierenland

1.2 Doelstelling

Het project heeft tot doel om:

- Agrariërs en andere gebiedspartijen (waterschappen, Agrarische natuurverenigingen (ANV's), gemeenten) in de Regio Rivierenland voor te lichten over de voordelen van klimaatslimme landschapselementen en mogelijke functiecombinaties bij het aanleggen van landschapselementen;
- Te verkennen wat de mogelijkheden zijn voor de aanleg van nieuwe klimaatslimme landschapselementen in de Regio Rivierenland op of in samenwerking met agrarische bedrijven;
- In kaart te brengen van de belangrijkste randvoorwaarden zijn om te komen tot realisatie en opschaling van functionele klimaatslimme landschapselementen;
- In kaart te brengen wat kansrijke beplantingsprojecten in de Regio Rivierenland zijn die op korte termijn kunnen worden gerealiseerd en die kunnen dienen als voorbeeld binnen een gebiedspilot.

2. Projectaanpak

In dit hoofdstuk is de uitwerking van de projectaanpak beschreven.

De periode waarin dit project is uitgevoerd was een bijzondere periode waardoor de aanpak iets gewijzigd is ingevuld en meer tijd in beslag heeft genomen. Voorjaar 2020 werden we geconfronteerd met de Covid-19-pandemie. Hierdoor was het heel moeilijk om samen met boeren en stakeholders aan de slag te gaan met kennisoverdrachtbijeenkomsten en demo's. Het idee was namelijk om twee voorlichtingsbijeenkomsten in combinatie met een bedrijfsbezoek te combineren. Helaas hebben we deze bijeenkomsten moeten uitstellen en vervolgens moeten annuleren. Later hebben we dit via een online meeting opgevangen. Dit in combinatie met een uitgebreide verkenning, keukentafelgesprekken, filmpjes van betrokkenen en een afsluitend artikel in het ledenblad Nieuwe Oogst hebben we het project nog goed kunnen invullen.

De volgende activiteiten zijn opgepakt:

2.1 Organiseren voorlichtingsbijeenkomsten

Het idee was om twee voorlichtingsbijeenkomsten te organiseren voor agrariërs en andere gebiedspartijen (waterschappen, ANV's, gemeenten) waarin ingegaan zou worden op het nut en de noodzaak van het aanleggen van klimaatslimme landschapselementen en de mogelijke functiecombinaties (waterberging, agroforestry, biodiversiteit e.d.). Door de COVID-19 pandemie hebben we dit uiteindelijk moeten annuleren en is op 17 december 2020 een online workshop "Aanleg klimaatslimme landschapselementen Rivierenland" georganiseerd, deze is [hier](#) terug te kijken. Om deze meeting meer beeldend en praktijkgericht te maken zijn ook drie filmpjes gemaakt bij agrarisch ondernemers en beleidsmakers. Deze zijn tijdens de meeting getoond en toegelicht door de geïnterviewde personen. Naast de resultaten en bevindingen van de uitgevoerde verkenning met aanbevelingen is tijdens de bijeenkomst ook ingegaan op het klimaatakkoord en de bossenstrategie. Hiervoor waren ook de provincie Gelderland en LNV vertegenwoordigd in de online meeting en is vanuit de provincie Gelderland een toelichting gegeven. Daarnaast is er ook aandacht besteed aan agroforestry en het initiatief om een netwerk agroforestry op te starten in Gelderland. Met dit programma is naast het presenteren van de resultaten van het project ook een rechtstreekse verbinding gelegd met de provinciale en landelijke uitvoering. De uitnodiging en presentaties van deze bijeenkomst zijn in bijlagen 4.1 en 4.2 weergegeven.

2.2 Verkenning mogelijkheden aanleg in de regio en in kaart brengen randvoorwaarden

Het verkennen en in beeld brengen van de randvoorwaarden en mogelijkheden om te komen tot meer bomen en landschapselementen op en rond agrarische bedrijven in regio Rivierenland was een belangrijke doelstelling van het project. Door middel van verkennende gesprekken met agrariërs en andere gebiedspartijen, zoals de provincie, waterschappen, landschapsbeheer Gelderland, ANV's, Collectieven voor Agrarisch Natuurbeheer, gemeenten etc. is verkend waar in de regio Rivierenland kansen liggen voor het realiseren van klimaatslimme landschapselementen en wat de belangrijkste randvoorwaarden zijn om te komen tot realisatie en opschaling. Deze verkenning heeft veel waardevolle informatie en contacten opgeleverd. Door de COVID-19 pandemie is de verkenning grotendeels digitaal uitgevoerd maar er zijn ook diverse telefonische interviews en enkele keukentafelgesprekken gevoerd. Alle benaderde personen en partijen zijn vervolgens ook uitgenodigd voor de afsluitende online workshop op 17 december. Bij de verkenning zijn de volgende stappen ondernomen:

- Opstellen vragenlijst voor het identificeren van kansen en knelpunten (zie bijlage 4.3).
- Benaderen en in beeld brengen gebiedspartijen.
- Uitvoeren gesprekken/interviews met agrariërs en relevante stakeholders.
- Beknopte verslaglegging per partij en synthese van de kansen en randvoorwaarden in een overzichtsmatrix (zie bijlage 4.4).

2.3 Selecteren en ondersteunen kansrijke beplantingsprojecten

Op basis van de gevoerde gespreken hebben een aantal keukentafelgesprekken plaatsgevonden om kansrijke beplantingsprojecten en ideeën naar boven te halen. Daarnaast heeft de afsluitende online bijeenkomst ook nog wat reacties opgeleverd. Dit heeft echter nog niet tot directe concrete kansrijke beplantingsprojecten geleid. Zoals ook uit de verkenning bleek, is er in de praktijk wel veel interesse zowel bij provincie Gelderland, gemeenten, Agrarische Natuurverenigingen en Collectieven en individuele agrariërs. Het opzetten van een Gelderse netwerkgroep Agroforestry gaat zeker tot projecten/ initiatieven leiden. Daarnaast wordt door agrariërs ook gewacht op de investeringsregeling aanplant landschapselementen welke vanuit het klimaatakkoord/ bossenstrategie is aangekondigd. De variatie in kansrijke beplantingsinitiatieven gaat van aanleg landschapselementen, lijnbeplanting, kleine bosjes (bv elzenteelt) tot vormen van agroforestry.

In bijlage 4.5 is een gespreksverslag bijgevoegd van een beplantingsidee Wijnhoeve De Heikant die in het kader van dit project is uitgevoerd.

2.4 Communicatie

Afsluitend aan het project is een artikel in Nieuwe Oogst en op de website van Nieuwe Oogst geplaatst, dat je [hier](#) kunt teruglezen.

Tevens zijn er, zoals eerder benoemd, drie filmpjes gemaakt welke tijdens de online sessie zijn benut en op de ZLTO website zijn geplaatst. De resultaten van het project samen met de presentatie aanvalsplan "behoudwal" worden nog door de ZLTO gedeeld tijdens een 4- tal te organiseren bijeenkomsten in mei/juni 2021 voor de Brabantse Collectieven van Agrarisch Natuurbeheer.



Maken van filmopnames bij melkveehouder Theo van Gogh in Maasdriel.

2.4.1. Martien Nillesen

Martien Nillesen, melkveehouder in Groesbeek en LTO-bestuurder. Bekijk zijn video [hier](#).



2.4.2. Theo van Gogh

Melkveehouder en ZLTO-afdelingsbestuurder Theo van Goch uit Ammerzoden, bekijk de video [hier](#).



2.4.3. Masja van Ingen

Masja van Ingen is projectleider groen bij gemeente West Maas en Waal. Bekijk haar video [hier](#).



2.5 Personele inzet

De uitvoering van het project is uitgevoerd door:

- Ton van Korven
- Tijmen Hoogendijk
- Anniek van Pelt
- Jasprina Kremers (Probos)

3. Aanbevelingen

Belangrijkste aanbevelingen:

- Grond inzetten voor landschapselementen is vaak concurreren met grond voor landbouwproductie. Landbouwgrond is schaars en duur. De aanbeveling is om in de eerste plaats in te zetten op verbetering van de kwaliteit van met name bestaande landschapselementen.
- Vaak zijn er ook mogelijkheden om landschapselementen te verbinden met andere opgaven, denk aan waterconservering, vergroten biodiversiteit, stikstofreductie, klimaat en natuur. Probeer deze mogelijkheden te benutten. Dit draagt bij aan een zuinig maar kwalitatief hoogstaand gebruik van grond in het landelijk gebied.
- Het leveren van meer kwaliteit van en/of uitbreiding van landschapselementen zijn te beschouwen als een maatschappelijke dienst. Deze maken deel uit van een 'ondernemend' bedrijf. Dat houdt in dat investeringen hierin moeten passen in een sluitende business case, kortom moet bijdragen aan het verdienvermogen van het agrarische bedrijf. Een meerjarige vergoeding voor beheer- en onderhoud van de landschapselementen wordt sterk aanbevolen.
- Investerings in landschapselementen op agrarische gronden kunnen niet in de markt terugverdiend worden. In dat geval is onvermijdelijk dat de investeringen door beheer- en investeringsbijdragen van private en/of overheidswege financieel mogelijk worden gemaakt.
- Meer flexibiliteit zal bijdragen aan meer draagvlak en meer investeringsbereidheid. De regelgeving met betrekking tot landschapselementen moet flexibeler waardoor ondernemers minder terughoudend zijn om te investeren. De regelgeving is doorgaans gericht op conservering en bescherming ook als het nieuwe landschapselementen betreft. Het gaat daarbij om vastlegging en bestemming van landschapselementen in ruimtelijke plannen alsook knellende regels in kapverordeningen en herplantverplichtingen.

- Voor boeren zijn de mogelijke financiële consequenties van de aanleg van landschapselementen op hun landbouwgrond een belangrijke drempel
 - Er moet een vergoeding voor grondwaardedaling komen voor boeren die door aanplant van landschapselementen een deel van hun landbouwgrond omzetten naar bos/natuur Zie ook de mail [Bosberichten #2 2021](#).
 - Het mogelijk verlies van mestrechten is een groot knelpunt, wat veel boeren ervan weerhoudt om landschapselementen aan te willen planten. Om dit knelpunt voor boeren de verhelpen moet er soepeler met de kroonprojectie van landschapselementen en het effect op mestrechten worden omgegaan. Het is belangrijk dat met de provincie wordt afgestemd hoe hiermee wordt omgegaan. Zie ook de [brochure](#).

- Het bundelen van aanplantprojecten kan het makkelijker maken om aan financiering voor aanleg te komen. Partijen die bomenaanplant willen financieren i.h.k.v. vrijwillige CO2-compensatie zijn vaak op zoek naar grotere aanplant-oppervlakken. Ook om in aanmerking te komen voor koolstofcredits uit de Stichting Nationale Koolstofmarkt (SNK) is het noodzakelijk om kleinere aanplantprojecten te bundelen. Wanneer bijvoorbeeld individuele boeren, die ieder een kleine oppervlakte aan landschapselementen willen aanleggen, hun initiatieven via het Collectief Rivierenland samen aanbieden, kunnen zij een groter te beplanten oppervlakte aanbieden.

d

- Er is veel private financiering beschikbaar voor bomenaanplant (denk aan landelijke organisaties als Trees for All), maar ook vanuit regionale bedrijven en organisaties. Financiers komen echter moeilijk in contact met boeren die willen aanplanten en andersom is het voor boeren lastig om in contact te komen met financiers. Een regionale bomenmakelaar kan helpen om vraag en aanbod bij elkaar te brengen en te bundelen (zoals aangegeven in het vorige punt). Een regionale bomenmakelaar kan boeren ook helpen om hen wegwijs te maken in de wet- en regelgeving, kennis over aanplant en soortkeuze etc.
- Voor herstel/heraanleg van (verdwenen) landschapselementen is veel interesse. Hier liggen kansen. Promotie van landschapselementen als herstel cultuurhistorie streek ingeven. Zorg voor ondersteuning bij herstel van vervallen landschapselementen, bijvoorbeeld vervallen houtwallen. Zie ook de [brochure](#).
- Het ontwikkelen van een regionale kansenkaart voor de regio Rivierenland kan helpen om duidelijk in beeld te brengen waar de kansen voor aanleg van landschapselementen in de regio liggen. Ook kunnen in een dergelijke kansenkaart de kosten en baten van verschillende landschapselementen worden uitgewerkt, waarmee keuzes voor aanleg van landschapselementen kunnen worden onderbouwd .
- Ontwikkel voor de regio een set standaard aanplantpakketten passend in het landschap waaruit zowel boeren als financiers kunnen kiezen en waarbij de aanleg- en beheerkosten inzichtelijk worden gemaakt en de bijdrage van de aanplant aan biodiversiteit en CO-vastlegging.

3.1 Andere mogelijk interessante aanbevelingen:

- Ga bij overheden (provincie, gemeente, waterschap) actief op zoek naar haakjes binnen bestaande programma's die kunnen dienen als kapstok voor aanplant van landschapselementen. Aanplantprojecten bij overheden kennen vaak een langere doorlooptijd en moeten vaak binnen een lopend programma passen. Belangrijk om je hiervan bewust te zijn wanneer je overheden wil betrekken bij aanplantprojecten. Zie ook de [brochure](#).
- De financiële bijdrage die boeren/terreineigenaren kunnen krijgen voor de aanleg van landschapselementen zou moeten worden afgestemd op het type landschapselement dat zij willen aanleggen. Een gemiddeld vast bedrag per oppervlakte-eenheid kan initiatiefnemers die een ander landschapselement, met meer stuks plantmateriaal per hectare, willen aanleggen benadelen of afschrikken en leiden tot eenzijdige aanplant van 'goedkopere' landschapselementen. Zie ook de [brochure](#).

Bijlage

4.1 Uitnodiging en presentaties workshop



Uitnodiging: online workshop aanleg klimaatslimme landschapselementen Rivierenland

17 december 2020 | 13.00 – 15.00 | via Teams | deelname is gratis



Op 17 december organiseren ZLTO en Probos een online workshop voor agrariërs en andere gebiedspartijen over klimaatslimme landschapselementen in de regio Rivierenland.

Deze workshop is onderdeel van het klimaatproject "Meer bomen en houtige landschapselementen op agrarisch bedrijf in regio Rivierenland", waarin wordt verkend welke mogelijkheden er zijn voor de aanleg van functionele klimaatslimme landschapselementen in Rivierenland en aan welke randvoorwaarden moet worden voldaan om te komen tot realisatie en opschaling van deze landschapselementen. Dit project wordt financieel ondersteund door RVO in het kader van het convenant "Schone en zuinige Agrosectoren".

Tijdens de workshop worden de eerste resultaten van verkennende gesprekken met agrariërs en o.a. waterschappen, gemeenten en terreinbeherende organisaties aan de deelnemers voorgelegd. Aan de hand hiervan nodigen ZLTO en Probos de deelnemers uit om feedback te geven en in discussie te gaan over welke functiecombinaties zij als het meest kansrijk zien, waar deze in concrete aanplantpilots kunnen worden gerealiseerd en welke knelpunten moeten worden opgelost om tot aanplant over te kunnen gaan.

Deelname aan de online workshop is gratis, maar omdat wij graag in beeld hebben wie er komt wordt aanmelden middels een korte reactie op deze mail zeer gewaardeerd. Aanmelden kan ook via Ton.van.Korven@zlto.nl.

Het programma is als volgt:

13.00	Introductie en instructies online bijeenkomst door Ton van Korven (ZLTO)
13.15	Intermezzo Toelichting belang overheid door Rene van Eijden <i>(beleidsmedewerker natuur en landschap provincie Gelderland)</i>
13.20	Presentatie aanvalsplan 'Behoudwal' Aan zgn. klimaatslimme landschapselementen worden vele voordelen toegedicht maar deze komen er niet vanzelf. Via slimme functiecombinaties bij de aanleg van landschapselementen kan het wellicht interessant zijn, maar waarom wil en zou de agrarische sector hiermee aan de slag gaan en wat is hier voor nodig zijn? Ton van Korven zal aan de hand van de presentatie aanvalsplan 'Behoudwal' hierop nader ingaan.
13.35	Intermezzo Introductie Agroforestry Netwerk Gelderland als kans voor landschapselementen in Rivierenland door Piet Rombouts <i>(Rombouts Agroecologie, trekker Agroforestry Netwerk Gelderland)</i>
13.40	Voorbeelden uit de praktijk Presentatie 1 á 2 concrete casussen uit de praktijk van slimme functiecombinaties, door Jasprina Kremers <i>(Probos)</i>
13.55	Korte pauze
14.00	Resultaten interviews, feedback en discussie Toelichting en bespreking van de eerste resultaten van de uitgevoerde enquête gevolgd door feedback vanuit de 'zaal' en discussie, door Jasprina Kremers, samen met de aanwezigen.
14.45	Conclusie en vervolg
14.55	Afsluiting

Bron foto: Nederlandse Notervereniging

Dit project is tot stand gekomen met een financiële ondersteuning van:



4.2 Presentatie bijeenkomst Klimaatlimme landschapselementen Rivierenland

Bijeenkomst aanleg Klimaatlimme landschapselementen Rivierenland
Donderdag 17 december 2020

Agenda

- Introductie en instructies
- Toelichting belang overheid door Rene van Eijden
- Presentatie aanvalsplan 'Behoudwal' door Ton van Korven
- Introductie Agroforestry Netwerk Gelderland als kans voor landschapselementen in Rivierenland door Piet Rombouts
- Voorbeelden uit de praktijk door Jasprina Kremers
- Korte pauze
- Resultaten interviews, feedback en discussie
- Conclusie en vervolg
- Afsluiting

Landschapselementen

Subsidiering landschap

Sinds 2013

- Aanleg en herstel
- Vergroten betrokkenheid inwoners
- Beleving van het landschap

2018

Toevoeging verhoging biodiversiteit door biotoopverbetering

Recent

Waardevermindering ondergrond nieuw landschap

Periodiek onderhoud

Subsidiering landschap

gemeente linking pin
programma subsidie met uitvoeringstijd van 4 jaar

Waardevermindering en periodiek onderhoud
Aanvrager agrarische collectieven

Doelen aanvankelijk: ruimtelijke kwaliteit buitengebied
Nu meer doelen: CO2, klimaat, hitte, biodiversiteit, nu ook in bebouwd gebied

Aandacht voor agro forestry, streekeigen en bacterievuur

Presentatie aanvalsplan 'Behoudwal'
Ton van Korven

Waarom / aanleiding

- Klimaatakkoord (landbouw en landgebruik)
- Bossenstrategie
 - O.a. meer bomen in landelijk gebied
- Deltaplan biodiversiteitsherstel
- Diverse koppelkansen o.a. klimaatadaptatie, stikstof
- Motie CU/D66
- Binnenkort landelijke investeringsregeling LE

Functionele (erf)beplanting

- Koolstofvastlegging
- Biodiversiteit
- Fijn stof afvangen
- Minder ammoniakdepositie
- Landschappelijke inkleding
- Imago
- Energieproductie

Diverse invullingen



ZLTO

9

Aanvalsplan landschapselementen

- Wat is er nodig om meer houtige landschapselementen op/langs landbouwgrond te maken?
- Waar lopen boeren tegenaan, wat houdt ze tegen en wat moet daaraan gebeuren?
- Boeren samen met gemeenten, TBO's, provincies, landschapsbeheersorganisaties en ANV's

ZLTO

10

Hoe?

Aanvalsplan landschapselementen passend in een nationaal strategisch plan voor klimaatakkoord, bosstrategie en Deltaplan biodiversiteitsherstel

Integraliteit (slimme functiecombinaties) is een kans!

Programma "Behoudwal"

ZLTO

11

Wat hebben we nodig?

- Aanvalsplan; lees programma "behoudwal"
- Draagvlak boeren en maatschappij; lees communicatie en kennis
- Financiering; lees verdienmodellen / regelingen
- Boeren verstand; lees integrale benadering
- Ontwikkelruimte/ bewegingsruimte; lees flexibiliteit

ZLTO

12

Veel knelpunten dus ook vele kansen

- Wet- en regelgeving
 - Onvoldoende flexibiliteit
- "Tegengestelde" belangen betrokken partijen versus gezamenlijke aanpak
- Onwetendheid versus kennis en demo
- Communicatie niet altijd stimulerend versus draagvlak
- Kosten versus "verdienmodel/ economische basis"
- Onvoldoende landbouwkundige benadering bij aanleg en onderhoud (goede machines nodig)

ZLTO

13

Contouren landelijke aanvalsplan

- Gezamenlijke visie en ambitie
- Enthousiasme omzetten landbouwgrond -> bos/hout is niet groot. Dit vereist op zijn minst een duurzaam verdienmodel (uit de markt of maatschappij).
- Duurzame verdienmodellen voor aanleg en beheer tegen marktconforme tarieven
 - Investeringsregeling (korter termijn)
 - Toekomst vergoening GLB, markt,....
- Flexibiliteit
- "Boerenbos" geen onttrekking aan agrarische gronden
- Agroforestry wordt ook belangrijk onderdeel
- Gehele keten meenemen; ook professioneel onderhoud, aanplant, ...
- Kennis en demo -> middelen voor uitvoeringsprogramma
- Vast loket, aanspreekpunt

ZLTO

14

 **Boeren hebben een oplossing!**



Klimaat

ZLTO

15

Introductie Agroforestry Netwerk Gelderland als kans voor landschapselementen in Rivierenland

Piet Rombouts

 probos

ZLTO

16

Agroforestry in Rivierenland Verdienmodel op landbouwgrond



Klimaatlimme
landschapselementen



17

Agroforestry is landbouwsysteem
waarbij bomen worden
gecombineerd met landbouw of
veeteelt



18

Advies?
Presentatie?
Excursie?
Opstellen bedrijfsplan?
Agroforestry Netwerk Gelderland

Piet@RomboutsAgroeco.nl
06-15108084

19

Voorbeelden uit de praktijk

Jasprina Kremers



20

Voorbeelden uit de praktijk

Noten in kippenuitopen
• Beschutting, noten, hout



21

Voorbeelden uit de praktijk

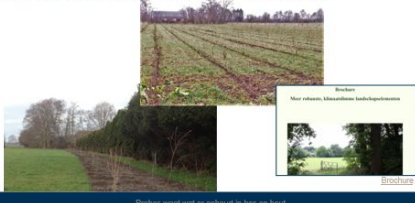
Biomassateelt voor stalstrooisel



22

Voorbeelden uit de praktijk

Klimaatlim landschapsbeheer in Gelderland



23

Resultaten interviews

- Meest kansrijk:
 - Knotwilgen, windsingels, agroforestry
 - Herstel historische streek
- Knelpunten:
 - Mestrechten
 - Budget onderhoud
 - Kennis over baten landschapselementen
- Randvoorwaarden realisatie
 - Financiële stimulans aanleg en vergoeding voor beheer
 - Kennis verdienmodellen

24

4.3 Vragenlijst voor het identificeren van kansen en knelpunten

1. Bent u bekend met klimaatslimme landschapselementen?
Houtige, functionele landschapselementen
2. In welke functiecombinaties ziet u veel kansen voor aanleg van klimaatslimme landschapselementen en waar ziet u mogelijkheden in uw regio, op uw bedrijf/locatie?

Houtige beplanting in retentiebekkens	
Langs landbouwpercelen/ erven	
Beplanting langs wegen (bijv. houtwallen)	
Inpassing van zonnevelden	
Biomassateelt voor energie, biobased producten, strooisel, materialen	
Aankleding bedrijven, robuuste erfbeplanting	
Agroforestry, rijenteelt	
Voedselbossen	
Solitaire bomen	
Knotwilgen	
Windsingels (bijv. elzensingels)	
Anders, namelijk...	

3. Wat is er nodig om meer landschapselementen in de regio Rivierenland te realiseren?

- 3.1. Wat houdt boeren tegen (belangrijkste knelpunten) en wat moet daaraan gebeuren?

Wet- en regelgeving	
Financiering	
Gebrek aan inzicht/kennis	
(ontbreken) verdienmodel	
Anders...	

- 3.2. Wat zijn de belangrijkste randvoorwaarden om te komen tot realisatie en opschaling?

- 3.3. Aan wat voor tools heeft u behoefte bij de realisatie van klimaat slimme landschapselementen?

Bijv. kennis en demo, ondersteuning, mechanisatie (hoe ontzorgen onderhoud)

- 3.4. Welke ontwikkelruimte/bewegingsruimte is van belang? Zie onderstaand enkele punten. is er voldoende flexibiliteit RO technisch (mag ik bijvoorbeeld boom kappen als er iets gebouwd moet worden?)

- remt bedrijfsvoering (bijvoorbeeld bouwblok, sta in de weg, ongedierte, ..)

- herplantplicht, stookverbod, afvalstoffenwet (reststromen)

- eisen onderhoud, mag grondeigenaar deze zelf mee bepalen of leidt aanplant tot allerlei extra beperkingen wat de grondeigenaar ervan weerhoudt om tot aanplant te komen?

4. Geloof u in de klimaatbijdrage en zo ja hoe dit stimuleren?
(vanuit klimaatakkoord wordt aanplant als een belangrijke oplossing gezien. Geloof u als grondeigenaar dat aanplant een belangrijke bijdrage kan leveren aan het klimaatprobleem?)

5. In welke financiële regelingen/ verdienmodellen ziet u kansen voor financiering van klimaat slimme landschapselementen

Via GLB	
Opbrengsten uit biomassa, agroforestry	
CO2 credits	
Subsidies (bijv. SNL)	
Anders...	

6. Heeft u een idee of suggestie voor een beplantingsproject

4.4 Kansen- en knelpuntenmatrix landschapsbeplanting Rivierenland

Omdat het bestand te groot is en onleesbaar wordt om in het verslag op te nemen, is het te bekijken via [deze link](#).

Op het eerste tabblad is het overzicht te zien met kansen- en knelpunten landschapsbeplanting Rivierenland. Op het tweede tabblad zijn de aantekeningen van de interviews in het kort uitgewerkt.

4.5 Verslag werkbezoek verkenning kansrijke initiatieven

Verslag werkbezoek – Wijnhoeve De Heikant

Initiatiefnemers: Rene en Maud Muskens

Advies ZLTO: Tijmen Hoogendijk (projectexpert Vitaal Platteland)

Datum: 15 januari 2021

Locatie: Cranenburgsestraat 47 6562 LS Groesbeek

Wijnhoeve de Heikant is een voormalig akkerbouwbedrijf dat zich inmiddels heeft gespecialiseerd in het verbouwen en maken van wijn.

Naast de wijnboerderij is er op het terrein ook een gebouw waar meerdere vakantieappartementjes in zijn gemaakt. De woning, wijnmakerij/ horecagebouw en vakantieappartementen zijn omsloten door 8 hectare landbouwgrond waarvan een halve hectare wijngaard.

Voor de overige grond wordt een functionele en aantrekkelijke inrichting gezocht die recreanten en bezoekers naar het bedrijf trekt. Voor de al aanwezige hagen en bomenrijen zijn al ANLb beheerpakketten afgesloten via het agrarisch collectief. Wat betreft de overige grond wordt gedacht aan verschillende houtopstanden in de vorm van bos en agroforestry.

ZLTO is benaderd om te adviseren hoe het perceel zo ingericht kan worden dat het terrein aantrekkelijk, uitdagend/ uitnodigend en onderhoudsvriendelijk. Daarnaast wordt er gevraagd de mogelijkheden voor de inrichtingskosten te onderzoeken plus eventuele beheersubsidies.

De percelen liggen buiten het Natuur Netwerk Gelderland. Dit houdt in dat afwaarderen van de subsidiemogelijkheden om landbouwgrond af te waarderen naar natuurgrond niet voor dit perceel geldt. Welke subsidie vormen wel mogelijk zijn dient nagevraagd te worden bij de provincie en de lokale natuurvereniging.

Dit neemt ZLTO voor haar rekening. Wanneer er meer dan 50 bomen per hectare worden aangeplant wordt de inrichting niet meer als landbouwgrond gezien, maar valt de aanplant onder de wet natuurbescherming. Hierdoor komt er automatisch een meld- en herplantplicht op de landschapselementen te liggen tenzij hier een ontheffing voor wordt aangevraagd voordat de elementen worden aangelegd. Die zou echter niet gelden wanneer er houtige gewassen die een regelmatig oogstbaar product opleveren zoals fruit- en notenbomen of korte-omloop-hout (productie) wordt aangeplant (zie factsheet Agroforestry van de WUR).


Naast de zoektocht welke subsidiemogelijkheden er zijn voor zowel inrichting als beheer, dient ook gekeken te worden naar de bestemming van het perceel en of aanplant van landschapselementen is toegestaan en wat de mogelijkheden met betrekking tot een mengbestemming zijn. Dit zoeken Maud en Rene (initiatiefnemers) uit bij de gemeente. We spreken af dat bovenstaande zo snel mogelijk wordt uitgezocht en we daarna de vervolgstappen bespreken.

Contouren perceel Wijnhoeve de Heikant



Contactgegevens 's-Hertogenbosch


 Onderwijsboulevard 225, 5223 DE, 's-Hertogenbosch

 073 217 30 00

 info@zlto.nl

 www.zlto.nl

Contactgegevens Colijnsplaat

 Noordlangeweg 42-B, 4486 PR, Colijnsplaat

 0113 24 77 00

 info@zlto.nl

 www.zlto.nl

