



## Participatieplan project Net op zee IJmuiden Ver Alpha

---

Fase: Van ontwerp naar vaststelling van het inpassingsplan en vergunningen  
Looptijd: januari 2022 tot medio 2022  
Publicatie: januari 2022

---

### Inhoudsopgave

1	Inleiding .....	3
1.1	Geactualiseerd participatieplan .....	3
1.2	Wat staat er in dit plan? .....	3
1.3	Onze contactgegevens .....	3
2	Project Net op zee IJmuiden Ver Alpha .....	4
2.1	Wat houdt het project in? .....	4
2.2	Waarom is dit project nodig? .....	4
2.3	Stand van zaken .....	4
3	Fase van het project .....	5
3.1	Periode .....	5
3.2	Terinzagelegging ontwerpbesluiten en MER fase 2 .....	5
3.3	Overige activiteiten .....	7
3.4	Doorkijk volgende projectfase .....	7
4	Participatie .....	8
4.1	Inleiding .....	8
4.2	Participatieactiviteiten in de komende periode .....	8
4.2.1	De ontwerpbesluiten lezen en een zienswijze indienen .....	8
4.2.2	Samenwerking en afstemming .....	9
4.2.3	Informatie over project en procedure .....	11
4.2.4	Planning .....	12
4.3	Uw reactie op dit participatieplan is van harte welkom .....	12

Bijlage 1: participatieverslag.....	13
1 Inleiding .....	13
2 Participatie: plan & activiteiten .....	13
2.1 Geactualiseerd participatieplan .....	13
2.2 Participatie in tijden van corona .....	13
2.3 Activiteiten .....	13
2.3.1 Inzet diverse communicatiemiddelen.....	14
2.3.2 Bespreking aandachtspunten en optimalisaties VKA-tracé.....	14
2.3.3 Digitale informatiebijeenkomst Milieueffectrapportage.....	15
2.3.4 Werksessies en bijeenkomsten met grondeigenaren en -gebruikers over het landtracé .....	15
2.3.5 Werksessies met vissers op het Veerse Meer.....	15
2.3.6 Contact en communicatie over onderzoeken .....	15
2.3.7 Fysieke en digitale bijeenkomsten met belanghebbenden over Compensatieplan Borsele.....	16
2.3.8 Contact met eigenaren en beheerders van kabels en leidingen .....	16
2.3.9 Overleg met bevoegd gezag over aanvraag vergunningen .....	16
2.3.10 Regio-overleg en afstemming met lokale en regionale overheden ..	17
2.3.11 Communicatiewerkgroep .....	17
2.3.12 Overig persoonlijk contact .....	18
3. Opbrengst participatieproces.....	18
3.1 Inbreng door de omgeving .....	18
3.2 Resultaten participatie .....	18
4 Conclusie participatie .....	19
5 Overzicht geraadpleegde betrokkenen.....	20
Bijlage 2: detailkaarten.....	22

# 1 Inleiding

## 1.1 Geactualiseerd participatieplan

Dit is het per januari 2022 geactualiseerde participatieplan van het project Net op zee IJmuiden Ver Alpha<sup>1</sup>. In dit plan leest u hoe het ministerie van Economische Zaken en Klimaat (EZK) en TenneT u informeren over en betrekken bij het project Net op zee IJmuiden Ver Alpha. Dit project verbindt windparken in windenergiegebied IJmuiden Ver via een platform op zee, ondergrondse kabels op zee, ondergrondse kabels op land en een converterstation bij Borssele en daarna met het landelijke hoogspanningsnet.

TenneT en EZK werken nauw samen aan dit project en het bijbehorende participatieproces. TenneT is de beheerder van het landelijk hoogspanningsnet en legt de nieuwe hoogspanningsverbinding aan tussen windenergiegebied IJmuiden Ver op de Noordzee en het vasteland. De minister van EZK bepaalt in overleg met het ministerie van Binnenlandse Zaken en Koninkrijksrelaties (BZK) na uitgebreide consultatie van onder andere lokale overheden, belangenorganisaties, bedrijven en alle andere belanghebbenden waar het tracé van het net op zee mag komen en waar het net op zee aansluit op het hoogspanningsnet op land.

## 1.2 Wat staat er in dit plan?

Dit plan gaat over de participatie in de periode van januari 2022 tot medio 2022. Deze periode staat in het teken van de terinzagelegging van het ontwerp-inpassingsplan (waarmee het tracé in gemeentelijk ingedeeld gebied wordt vastgelegd), ontwerpbesluiten (vergunningen/ontheffingen) en het milieueffectrapport (MER), de mogelijkheid hierop zienswijzen in te dienen en de beantwoording van de ingediende zienswijzen.

In hoofdstuk 2 beschrijven we kort het project. In hoofdstuk 3 lichten we de komende fase in het project toe en de stukken die ter inzage worden gelegd. In hoofdstuk 4 staat hoe we de omgeving in deze fase informeren en betrekken. We kijken echter niet alleen vooruit, maar blikken ook terug: bijlage 1 bevat een verslag van de participatieactiviteiten in de afgelopen periode.

Na het lezen van het participatieplan bent u op de hoogte van de huidige stand van het project en de procedure. U weet o.a. hoe we de omgeving de komende tijd bij het project betrekken, waar u informatie kunt vinden en wat de volgende stappen in het proces zijn. Uw suggesties en opmerkingen naar aanleiding van dit participatieplan zijn van harte welkom! Onze contactgegevens staan hieronder.

## 1.3 Onze contactgegevens

Heeft u een vraag, een suggestie of informatie die u met ons wilt delen? Wilt u meer weten over het project? Bent u nog niet bij het project betrokken en wilt u dat in het vervolg wel zijn? Wij horen het graag en staan u met plezier te woord.

---

<sup>1</sup> We actualiseren het participatieplan bij elke nieuwe projectfase zodat het zo goed mogelijk aansluit op de betreffende fase: we passen het plan aan o.b.v. reacties op het participatieplan, het contact met de omgeving, ontwikkelingen in het project, voortschrijdend inzicht en evaluatie van de voorgaande periode. De eerdere versies van het participatieplan vindt u op de website van Bureau Energieprojecten: [www.rvo.nl/net-op-zee-ijmuiden-ver-alpha](http://www.rvo.nl/net-op-zee-ijmuiden-ver-alpha)

**Voor informatie over de inhoud en participatie van het project:**

- TenneT
- 0800 – 83 66 388,
- [ijmuidenveralpha@netopzee.eu](mailto:ijmuidenveralpha@netopzee.eu)
- [www.netopzee.eu/ijmuidenveralpha](http://www.netopzee.eu/ijmuidenveralpha)
- Omgevingsmanager: Johanna Breuning, [johanna.breuning@tennet.eu](mailto:johanna.breuning@tennet.eu), 06 12644988 en Andrea van Oorschot, [Andrea.van.Oorschot@tennet.eu](mailto:Andrea.van.Oorschot@tennet.eu), 06 257642508

**Voor informatie over de procedure, documenten en participatie van het project:**

- Bureau Energieprojecten van het ministerie van EZK
- 070 - 379 89 79
- [www.rvo.nl/net-op-zee-ijmuiden-ver-alpha](http://www.rvo.nl/net-op-zee-ijmuiden-ver-alpha)
- Projectleider EZK: Sanne van Santen, [s.i.m.vansanten@minezk.nl](mailto:s.i.m.vansanten@minezk.nl), 070-3797439

Figuur 1: contactgegevens

## 2 Project Net op zee IJmuiden Ver Alpha

### 2.1 Wat houdt het project in?

In het windenergiegebied IJmuiden Ver op de Noordzee worden windparken met een totaal vermogen van 6 gigawatt gebouwd. Voor het transporteren van deze groene energie naar land zijn ondergrondse hoogspanningsverbindingen nodig. Eén van deze verbindingen is het Net op zee IJmuiden Ver Alpha<sup>2</sup>. Het net op zee wordt aangesloten op het hoogspanningsnet op land om de groene energie naar de gebruikers te transporteren.

### 2.2 Waarom is dit project nodig?

Door het gebruik van olie, aardgas en kolen warmt de aarde op en verandert ons klimaat. Om dit tegen te gaan, stapt Nederland over op schone energie uit wind, zon en aardwarmte. In de Routekaart Windenergie op zee 2030 heeft het kabinet vastgelegd dat in 2030 voor ruim 11 gigawatt (GW) aan windparken op zee is gebouwd en op land is aangesloten. Dit is 40% van het huidige elektriciteitsverbruik in Nederland. Het project Net op zee IJmuiden Ver Alpha maakt hier deel van uit. In 2020 is gebleken dat met het aansluiten van de al geplande windparken de doelstellingen voor 2030 uit het Klimaatakkoord niet worden gehaald. Daarnaast zijn de Europese doelstellingen voor CO<sub>2</sub>-reductie in 2021 aangescherpt, waardoor het aan land brengen ('aanlanden') van extra wind op zee nodig is. Om die reden is in het kader van de Verkenning aanlanding wind op zee<sup>3</sup> gekeken of uiterlijk in 2030 nog extra windenergiegebieden op zee kunnen worden aangesloten op het net op land ter aanvulling op de Routekaart 2030. Het reeds gestarte project Net op zee IJmuiden Ver Gamma maakt hier onderdeel van uit. Daarnaast is op basis van de VAWOZ onder andere besloten een procedure te starten voor nog een verbinding van een windenergiegebied op de Noordzee naar het Sloegebied. Dit project 'Net op zee Extra verbinding Sloegebied'<sup>4 5</sup> zal via het Veerse Meer grotendeels parallel aan het Net op zee IJmuiden Ver Alpha lopen. De kennisgeving voornemen en participatievoorstel voor dit nieuwe project liggen tegelijkertijd met de ontwerpbesluiten van het Net op zee IJmuiden Ver Alpha ter inzage.

### 2.3 Stand van zaken

Na de keuze van het voorkeursalternatief in november 2020 zijn de milieueffecten van het voorkeursalternatief (zie figuren 2 en 3 en bijlage 2 voor grotere kaarten) onderzocht en beschreven in het milieueffectrapport fase 2 (MER fase 2).<sup>6</sup> Het gaat om effecten op zee en op land

<sup>2</sup> De andere verbindingen zijn [Net op zee IJmuiden Ver Beta](#) en [Net op zee IJmuiden Ver Gamma](#) (met aansluitingen op de Maasvlakte).

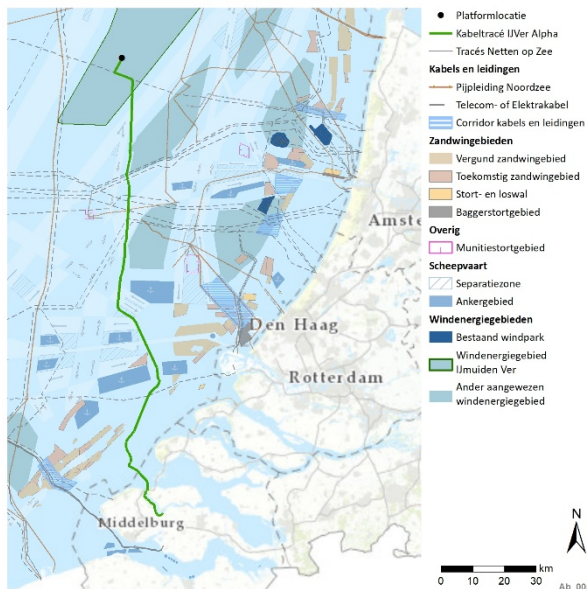
<sup>3</sup> [Verkenning aanlanding wind op zee \(VAWOZ\) | RVO.nl | Rijksdienst](#)

<sup>4</sup> In het voorjaar van 2022 wordt bij de vaststelling van het Programma Noordzee een naam gekozen voor windenergiegebied 1. Dan verandert ook de naam van dit project; tot die tijd heet het project Net op zee Extra verbinding Sloegebied.

<sup>5</sup> [www.rvo.nl/net-op-zee-extra-verbinding-sloegebied](http://www.rvo.nl/net-op-zee-extra-verbinding-sloegebied)

<sup>6</sup> MER fase 1 is opgesteld in de fase voorafgaand aan de keuze van het voorkeursalternatief.

op o.a. milieu, natuur, bodem, leefomgeving en ruimtegebruik. Daarnaast zijn in de voorbije periode de vergunningaanvragen voorbereid en deze eind augustus jl. ingediend bij de vergunningverlenende overheden. Deze hebben ontwerp-vergunningen opgesteld. Ook is het ontwerp-inpassingsplan opgesteld om het project ruimtelijk te borgen. Deze activiteiten hebben geleid tot een aantal stukken die op 14 januari 2022 worden gepubliceerd en waar u vanaf dat moment gedurende 6 weken tot en met 24 februari 2022 met een zienswijze op kunt reageren (zie paragraaf 3.2 en 4.2.1).



*Figuur 2: Platformlocatie en tracé Net op zee IJmuiden Ver Alpha op de Noordzee en in het Veerse Meer*



*Figuur 3: Landtracé en locatie converterstation Net op zee IJmuiden Ver Alpha Borssele*

## 3 Fase van het project

### 3.1 Periode

Dit participatieplan beslaat de periode van januari 2022 tot medio 2022. Deze periode staat hoofdzakelijk in het teken van de terinzagelegging van de ontwerpbesluiten. Wat dit inhoudt, leest u in paragraaf 3.2. Daarnaast lichten we in paragraaf 3.3 enkele andere activiteiten in de komende periode toe. In hoofdstuk 4 leest u hoe we de omgeving hierover informeren en bij betrekken.

### 3.2 Terinzagelegging ontwerpbesluiten en MER fase 2

Op 14 januari 2022 publiceert EZK het ontwerp- inpassingsplan en een aantal ontwerpbesluiten die nodig zijn om Net op zee IJmuiden Ver Alpha te mogen bouwen en in gebruik te mogen nemen. Deze stukken liggen samen met het MER tot en met 24 februari 2022 ter inzage. Tijdens deze periode is het voor iedereen mogelijk om de stukken te lezen en desgewenst een zienswijze in te dienen (zie paragraaf 4.2.1). We geven in deze paragraaf uitleg over de stukken die vanaf 14 januari ter inzage liggen.

#### *Wat zijn ontwerpbesluiten?*

Een ontwerpbesluit is een 'voorlopig' besluit. Dit betekent dat besluiten in ontwerp ter inzage worden gelegd en dat er zienswijzen (inspraakreacties) op kunnen worden ingediend. Na behandeling van de zienswijzen worden de besluiten vastgesteld door het verantwoordelijk bevoegd gezag. De vastgestelde besluiten zijn mogelijk aangepast naar aanleiding van ingediende zienswijzen op de ontwerpbesluiten.

#### *Welke ontwerpbesluiten en stukken liggen voor Net op zee IJmuiden Ver Alpha ter inzage?*

Van 14 januari 2022 tot en met 24 februari 2022 liggen de volgende stukken ter inzage:

### Ontwerp-inpassingsplan:

Het inpassingsplan is in feite een bestemmingsplan op rijksniveau<sup>7</sup> en regelt de bestemming van het kabeltracé en converterstation in gemeentelijk ingedeeld gebied (dat is hier op land, in het Veerse Meer en tot ca. 7 km uit de kust). Het ontwerp-inpassingsplan bestaat o.a. uit een kaart met daarop de te bestemmen zone voor het tracé, regels die gelden en een toelichting. Er zitten meerdere bijlagen bij het ontwerp-inpassingsplan, waaronder de afwegingsnotitie als onderbouwing van de keuze van het tracé bij de Sloekreek (bijlage 3b), het landschapsplan (bijlage 2 bij de planregels) en een nota van antwoord op de reacties die zijn binnengekomen op het voorontwerp inpassingsplan dat is toegestuurd aan meerdere vooroverlegpartners (bijlage 12). Het inpassingsplan maakt na vaststelling deel uit van de gemeentelijke bestemmingsplannen van Noord-Beveland, Veere, Goes, Middelburg en Borsele. Volgens artikel 3.28, eerste lid, van de Wet ruimtelijke ordening (Wro) dienen, voordat dit inpassingsplan wordt vastgesteld, de betrokken gemeenteraden en Provinciale Staten te worden gehoord. Dit zogeheten Wro-overleg vindt tegelijkertijd met deze terinzagelegging van het ontwerp-inpassingsplan plaats.

- Ontwerpbesluiten:

Dit zijn de hoofdvergunningen en ontheffingen die nodig zijn om het project te kunnen realiseren. In de toekomst worden er nog aanvullende (uitvoerings)vergunningen en meldingen aangevraagd die nodig zijn om de werkzaamheden uit te voeren. Tussen haakjes zijn de vergunningverlenende overheden vermeld:

- Watervergunning (Rijkswaterstaat Zee en Delta - zeedeel, Waterschap Scheldestromen - landdeel). Hier wordt een vergunning verleend voor o.a. het tracé op de Noordzee als ook voor de kruising van het tracé met de Veerse Gatdam, het tracé door het Veerse Meer en kruisingen met waterkeringen, watergangen en wegen van het waterschap op land;
  - Vergunning Wet beheer rijkswaterstaatwerken (Rijkswaterstaat Zee en Delta). Hier wordt een vergunning verleend voor de kruising onder de N57 en de A58;
  - Spoorwegwetvergunning (ProRail). Hiermee wordt een vergunning verleend voor drie spoorwegkruisingen op land, waarvan twee in het Sloegebied;
  - Vergunning Wet natuurbescherming (Ministerie van Landbouw, Natuur en Voedselkwaliteit). Hiermee wordt een vergunning verleend voor de aanleg van het tracé in de Natura 2000-gebieden Voordelta en het Veerse Meer en het deel van de route dat zich nabij de Bruine Bank op zee bevindt;
  - Ontheffing Wet natuurbescherming (Rijksdienst voor Ondernemend Nederland). Hiermee wordt een ontheffing verleend voor werkzaamheden met effecten op beschermde planten en dieren;
  - Melding Activiteitenbesluit (Regionale Uitvoeringsdienst (RUD) Zeeland) met maatwerkvoorschriften. Voor de realisatie van het converterstation op land is een maatwerkvoorschrift voor geluid opgesteld.
  - Omgevingsvergunning bouwen en milieuneutraal wijzigen (gemeente Borsele). Hier wordt een vergunning verleend voor de realisatie van de aansluiting op het bestaande 380kV-station in Borssele.
- Milieueffectrapport fase 2 (MER fase 2)  
Naast de ontwerpbesluiten ligt het MER fase 2 ter inzage<sup>8</sup>. MER fase 2 beschrijft de milieueffecten van het voorkeursalternatief (VKA) van het Net op zee IJmuiden Ver Alpha. Het VKA omvat de locaties van het platform, het tracé op zee, het tracé op land en het converterstation waarvoor vergunningen zijn (en deels nog moeten worden) aangevraagd en een inpassingsplan is opgesteld. Het MER fase 2 beschrijft de effecten van het project op onder meer milieu, natuur, bodem, leefomgeving en ruimtegebruik en waar mogelijk maatregelen om deze effecten te verminderen. Het MER dient ter onderbouwing van het

---

<sup>7</sup> Dit wordt opgesteld voor projecten waarop de [Rijkscoördinatie­regeling](#) van toepassing is.

<sup>8</sup> MER fase 1 is opgesteld in de fase voorgaand aan het uitvoeren van de Integrale effectenanalyse en de keuze van het voorkeursalternatief. U vindt het document op de [pagina over de Integrale effectenanalyse op de website van Bureau Energieprojecten](#).

ontwerp-inpassingsplan en de ontwerpbesluiten (vergunningen en ontheffingen) voor het Net op zee IJmuiden Ver Alpha. De Commissie voor de milieueffectrapportage wordt om advies gevraagd over MER fase 2.

### 3.3 Overige activiteiten

Naast de publicatie van de ontwerpbesluiten vinden de komende projectfase onder meer de volgende activiteiten plaats:

- Opstellen en aanvragen Omgevingsvergunning bouwen en inrit converterstation. Voor deze vergunningsaanvraag waren in 2021 nog niet voldoende gegevens beschikbaar om deze aan te vragen. Deze vergunningsaanvraag is nog in voorbereiding en is daarom geen onderdeel van de ontwerpbesluiten die vanaf 14 januari ter inzage liggen. We verwachten de vergunningsaanvraag in het tweede kwartaal van 2022 in te dienen. Tegelijkertijd met deze Omgevingsvergunning bouwen worden ook de volgende vergunningsaanvragen ingediend:
  - Watervergunning gebruik waterstaatswerk: nodig voor de inrit van het converterstation, dat ligt binnen de zones van de primaire kering van het waterschap Scheldestromen.
  - Omgevingsvergunning uitvoeren werk/werkzaamheden: Archeologie; heeft betrekking op tracé op land, specifiek op enkele plekken rond het Sloegebied.
  - Ontgrondingenvergunningen Rijkswaterstaat: heeft betrekking op baggeractiviteiten in het Veerse Meer.
- Tijdelijke overeenkomsten met grondeigenaren en erfpachters. In de loop van 2022 zal TenneT gesprekken met eigenaren en erfpachters van gronden waar het tracé op land loopt opstarten over het monitoringsplan verzilting/grondwater en de betredingstoestemming hiervoor.
- Onderzoek naar beïnvloeding. Hoogspannings-verbindingen kunnen andere objecten in de nabijheid (kabels, leidingen, installaties, apparatuur etc.) beïnvloeden. Met betrekking tot hoogspanningsverbindingen zijn er verschillende typen beïnvloeding die zich mogelijk voor zouden kunnen doen i.r.t. bijvoorbeeld andere kabels en leidingen in de nabijheid: Inductieve beïnvloeding, weerstandbeïnvloeding, capacitieve beïnvloeding en thermische beïnvloeding (zoals beschreven in de NEN3654:2014). TenneT doet hier onderzoek naar zodat er tijdig maatregelen kunnen worden genomen als er sprake is van ontoelaatbare beïnvloeding. Op land is dit onderzoek grotendeels uitgevoerd. Wanneer dit onderzoek voor het gedeelte op land is afgerond, zullen de resultaten met de betreffende kabel- en leidingeigenaren gedeeld en besproken worden. Op zee start dit onderzoek naar verwachting in de eerste helft van 2022. Het richt zich vooral op andere kabels en pijpleidingen die gekruist worden en/of parallel liggen.

### 3.4 Doorkijk volgende projectfase

De ingediende zienswijzen en reacties worden in een Nota van Antwoord samengevat en voorzien van commentaar. Daar waar nodig worden besluiten aangepast of gewijzigd ten opzichte van het ontwerp en vervolgens vastgesteld door de verantwoordelijke bevoegde gezagen. Medio 2022 worden naar verwachting de vastgestelde besluiten wederom tegelijk ter inzage gelegd, zodat beroepsgerechtigden de gelegenheid hebben beroep in te stellen bij de Afdeling bestuursrechtspraak van de Raad van State (ABRVs). Ook de beroepsprocedure verloopt gecoördineerd. Wanneer u niet reageert op de ontwerpbesluiten, kunt u later alleen reageren op de definitieve besluiten als deze tegen uw belangen ingaan. In het participatieplan dat kort voorafgaand aan die fase wordt gepubliceerd, gaan we verder op deze projectfase in.

## 4 Participatie

### 4.1 Inleiding

In dit hoofdstuk beschrijven we de participatieactiviteiten in de komende periode. Voor meer informatie over de achtergronden, uitgangspunten en het belang van participatie verwijzen we naar de participatieplannen die zijn verschenen in eerdere fases van het project<sup>9</sup>.

### 4.2 Participatieactiviteiten in de komende periode

De participatieactiviteiten in de komende periode zijn op de volgende manier ingedeeld:

- De ontwerpbesluiten lezen en een zienswijze indienen (zie paragraaf 4.2.1);
- Samenwerking en afstemming (zie 4.2.2);
- Informatie over project en procedure (zie 4.2.3).

Paragraaf 4.2.4 bevat een overzichtstabel met de planning.

#### 4.2.1 De ontwerpbesluiten lezen en een zienswijze indienen

Vanaf 14 januari 2022 kan iedereen het ontwerp-inpassingsplan, de ontwerpbesluiten en het MER fase 2<sup>10</sup> lezen door deze te downloaden via de website van Bureau Energieprojecten: [www.rvo.nl/net-op-zee-ijmuiden-ver-alpha](http://www.rvo.nl/net-op-zee-ijmuiden-ver-alpha). Ook zullen de stukken in te zien zijn in het gemeentehuis van Borsele, Stenevate 10, 4451 KB, Heinkenszand.

#### *Bekendmaking terinzagelegging en reactiemogelijkheid*

We vinden het belangrijk dat belanghebbenden op de hoogte zijn van de terinzagelegging en bekend zijn met de mogelijkheid om tot en met 24 februari 2022 met een zienswijze op de stukken te reageren.

Via verschillende communicatiemiddelen zorgen we ervoor dat de omgeving op de hoogte is van de publicatie van het ontwerp-inpassingsplan, de ontwerpbesluiten en het MER fase 2:

- Vanuit EZK worden brieven gestuurd naar partijen die eerder in de procedure op stukken van het Net op zee IJmuiden Ver Alpha hebben gereageerd en naar grondeigenaren en gebruikers van de grond. Ook wordt een brief gestuurd naar de gemeenteraden van Borsele, Goes, Middelburg, Veere en Noord-Beveland en Provinciale Staten van Zeeland in het kader van het Wro-overleg.
- Kennisgevingen (advertenties) in huis-aan-huisbladen in de projectomgeving en in de Staatscourant;
- Informatie op de [website van Bureau Energieprojecten](http://www.rvo.nl/net-op-zee-ijmuiden-ver-alpha);
- Informatie op de website [www.netopzee.eu/ijmuidenveralpha](http://www.netopzee.eu/ijmuidenveralpha);
- De digitaal nieuwsbericht via de RSS-feed van [www.netopzee.eu/ijmuidenveralpha](http://www.netopzee.eu/ijmuidenveralpha) aan abonnees die zich hiervoor hebben aangemeld;
- Doorplaatsen van het digitale nieuwsbericht op de social media kanalen van TenneT.
- Een e-mail van TenneT aan belanghebbenden en contactpersonen van organisaties die eerder aan bijvoorbeeld werksessies en overleggen hebben deelgenomen;
- Communicatie- en social mediakanalen van onder meer de betrokken gemeenten.

---

<sup>9</sup> Alle versies van het participatieplan staan op de website van Bureau Energieprojecten: [www.rvo.nl/net-op-zee-ijmuiden-ver-alpha](http://www.rvo.nl/net-op-zee-ijmuiden-ver-alpha)

<sup>10</sup> MER fase 1 en alle andere eerder gepubliceerde stukken zijn nog steeds online te raadplegen via de website van Bureau Energieprojecten: [www.rvo.nl/net-op-zee-ijmuiden-ver-alpha](http://www.rvo.nl/net-op-zee-ijmuiden-ver-alpha)



### **Informatiebijeenkomst**

Rondom de terinzagelegging van genoemde stukken organiseren we digitale informatiebijeenkomsten. Tijdens deze bijeenkomsten krijgt u informatie over het project en de stukken die ter inzage liggen en kunt u uw vragen stellen aan medewerkers van EZK en TenneT. Ook kunt u vragen stellen over de kennisgeving voornemen en participatievoorstel voor het project Net op zee Extra verbinding Sloegebied. De digitale informatiebijeenkomsten vinden plaats op 1 en 3 februari van 19.00 tot 20.30 uur. U kunt zich hiervoor aanmelden via [www.rvo.nl/net-op-zee-ijmuiden-ver-alpha](http://www.rvo.nl/net-op-zee-ijmuiden-ver-alpha).

Helaas is het in verband met maatregelen rondom het coronavirus niet mogelijk om een fysieke informatiebijeenkomst te houden. Indien u toch graag persoonlijk met ons in gesprek wilt, kunt u daarvoor een afspraak maken via [www.rvo.nl/net-op-zee-ijmuiden-ver-alpha](http://www.rvo.nl/net-op-zee-ijmuiden-ver-alpha).

Figuur 4: informatiebijeenkomst

### *Een zienswijze indienen*

Van vrijdag 14 januari 2022 tot en met donderdag 24 februari 2022 is het mogelijk om een formele reactie (een zienswijze) in te dienen op het ontwerp-inpassingsplan, het milieueffectrapport en de ontwerpbesluiten. In deze periode kunt u ook de documenten met informatie over de ontwerpbesluiten bekijken op [www.rv.o.nl/net-op-zee-ijmuiden-ver-alpha](http://www.rv.o.nl/net-op-zee-ijmuiden-ver-alpha).

Op papier kunt u de documenten tijdens openingstijden bekijken in het gemeentehuis van Borsele, Stenevate 10, 4451 KB in Heinkenszand. Het gemeentehuis is voor het inzien van documenten geopend van maandag tot en met donderdag van 08.30 tot 12.00 uur en van 13.00 tot 15.30 uur en vrijdagochtend van 08.30 tot 12.00 uur. Wij vragen u om voor het inzien van documenten van tevoren telefonisch een afspraak te maken, zodat deze alvast voor u kunnen worden klaargelegd. U kunt daarvoor contact opnemen met het team Informatiebeheer en Ondersteuning via het algemene telefoonnummer 0113 23 83 83.

U kunt op drie manier reageren. U ontvangt een ontvangstbevestiging.

- Digitaal: via de website [www.rvo.nl/net-op-zee-ijmuiden-ver-alpha](http://www.rvo.nl/net-op-zee-ijmuiden-ver-alpha)
- Telefonisch: op werkdagen tussen 09.00 en 17.00 uur via telefoonnummer 070 379 89 79.
- Per post: Bureau Energieprojecten, Inspraakpunt Net op Zee IJmuiden Ver Alpha, Postbus 111, 9200 AC Drachten. Wilt u uw brief ondertekenen en uw adres vermelden? Dan sturen wij u per brief een ontvangstbevestiging.

De ingediende zienswijzen worden anoniem verzameld in een document en (indien van toepassing) in overleg met de vergunningverlenende overheden behandeld. Naar aanleiding van de behandeling van uw zienswijze kan besloten worden een of meer ontwerpbesluiten of het MER fase 2 aan te passen. De beantwoording van de zienswijzen wordt samengevat in de Nota van Antwoord. Hierin staat een reactie op de zienswijze en of deze zienswijze heeft geleid tot een aanpassing van het betreffende ontwerpbesluit en/of het MER fase 2. De Nota van Antwoord en alle andere stukken worden gepubliceerd op de [website van Bureau Energieprojecten](http://www.rvo.nl/net-op-zee-ijmuiden-ver-alpha).

Als u een zienswijze heeft ingediend en u niet tevreden bent met de beantwoording, dan kunt u bij de Raad van State in beroep gaan. In het geactualiseerde participatieplan dat voorgaand aan de publicatie van de vastgestelde besluiten en de beroepsfase beschikbaar komt, gaan we hier uitgebreider op in.

### **4.2.2. Samenwerking en afstemming**

Naast de terinzagelegging van de ontwerpbesluiten en de behandeling van de zienswijzen vinden gedurende de looptijd van dit participatieplan o.a. de volgende participatieactiviteiten plaats:

- Vergunningaanvraag voor bouw converterstation: voor de bouw van het converterstation aan de Belgiëweg-Oost bij Borssele moet een Omgevingsvergunning bouwen en inrit worden aangevraagd. TenneT bereidt de vergunningaanvraag voor en stemt de aanvraag af met de gemeente Borsele en de Veiligheidsregio Zeeland. De vergunningaanvraag wordt naar verwachting in de loop van het tweede kwartaal van 2022 ingediend. Vervolgens

wordt het ontwerpbesluit ter inzage gelegd (periode nog niet bekend) en kunt u erop reageren.

- Overleggen met grondeigenaren, erfpachters en rechthebbenden: TenneT gaat in gesprek met grondeigenaren en erfpachters van percelen ter plaatse van het tracé en het converterstation om in goed overleg te komen tot privaatrechtelijke overeenkomsten. Met hen is al regelmatig contact geweest over het project. Op 14 januari 2022 wordt de procedure gestart voor een het project 'Extra verbinding Sloegebied'. Aangezien de ligging van deze tweede kabel waarschijnlijk grotendeels parallel aan de kabel van het Net op zee IJmuiden Ver Alpha komt te liggen zullen de gesprekken over de privaatrechtelijke overeenkomsten voor beide projecten gelijktijdig worden opgestart. Omdat de ligging van de extra verbinding nog niet precies bepaald is, worden deze gesprekken pas opgestart als het ontwerp-inpassingsplan van Net op zee Extra verbinding Sloegebied is gepubliceerd. De planning is dat deze gesprekken over het aangaan van privaatrechtelijke overeenkomsten in de loop van 2023 worden opgestart. Hetzelfde geldt voor eigenaren van kabels en leidingen met een recht van opstal. Vanzelfsprekend blijven wij in de tussenliggende periode met hen in gesprek.
- Sluiten van overeenkomsten met offshore kabel- en leidingbeheerders: op zee kruist het tracé andere kabels en leidingen (gas, water, telecom etc.) en soms is er sprake van parallellegging op korte afstand. TenneT is in 2021 het contact met deze beheerders aangegaan. Deze afstemming loopt in 2022 door. Komend jaar zal ook een beïnvloedingsstudie worden uitgevoerd. Het streven is om ongeveer medio 2022 overeenkomsten met deze partijen te sluiten, de zogenaamde crossing and proximity agreements. Hierin staat o.a. hoe de kruising technisch wordt gerealiseerd en hoe er om wordt gegaan met aansprakelijkheden.
- Contact met kabel- en leidingbeheerders op land: in januari 2022 wordt de beïnvloedingsstudie naar elektromagnetische en thermische beïnvloeding afgerond. De rapportage wordt verstrekt aan de beheerders van de kabels en leidingen die in het onderzoek betrokken zijn. Indien de rapportage daar aanleiding toe geeft of wanneer er behoefte is aan een toelichting gaan TenneT en de betreffende beheerders hierover in gesprek.
- Regio-overleg en bestuurlijk overleg: tijdens het gehele planproces organiseert het ministerie van EZK (ambtelijke) regio-overleggen met de betrokken overheden en TenneT. Daarnaast vindt, wanneer daar aanleiding voor is, rondom de procedurele mijlpalen bestuurlijk overleg plaats met bestuurders van de betrokken overheden. Er is afgesproken om bij de ambtelijke en bestuurlijke overleggen van het Net op zee IJmuiden Ver Alpha vanaf nu ook het Net op zee Extra verbinding Sloegebied te betrekken. Het eerstvolgende regio-overleg vindt in het voorjaar van 2022 plaats. Daarnaast is er een regulier vergunningenoverleg waarin alle bevoegd gezagen vertegenwoordigd zijn. Het eerstvolgende vergunningenoverleg vindt in maart 2022 plaats.
- Vervolg regio-overleg en bestuurlijk overleg over het compensatieplan Borsele (zie paragraaf 2.3.7 van het participatieverslag).
- Definitief maken monitoringsplan voor visserij door Wageningen Marine Research. Op basis van het monitoringsplan beslist TenneT welke meetmethodes daadwerkelijk worden toegepast in het Veerse Meer voor en na de aanleg van de kabel.

#### *Samenhang met participatie andere projecten*

Op zee loopt Net op zee IJmuiden Ver Alpha circa 80 kilometer parallel aan Net op zee IJmuiden Ver Beta, waarvoor de procedure in 2019 gelijktijdig met het Net op zee IJmuiden Ver Alpha is gestart. Daarnaast is begin 2021 het project Net op zee IJmuiden Ver Gamma gestart. Het beoogde tracé van dit project loopt zowel op zee als op land vrijwel volledig parallel aan het tracé van het Net op zee IJmuiden Ver Beta.

Naast de ter inzage legging van bovengenoemde stukken voor Net op zee IJmuiden Ver Alpha start op 14 januari 2022 een procedure voor een extra Net op zee hoogspanningsverbinding van 2

gigawatt vanaf de Noordzee naar het Sloegebied<sup>11</sup>(Net op zee extra verbinding Sloegebied) Het tracé voor deze nieuwe verbinding zal grotendeels parallel lopen met Net op zee IJmuiden Ver Alpha.

De samenloop van meerdere projecten in dezelfde omgeving leidt ertoe dat er vanuit EZK en TenneT contacten met dezelfde omgevingspartijen voor verschillende projecten zijn. We zorgen voor een zo goed mogelijke onderlinge afstemming en zullen waar mogelijk en wenselijk de samenwerking met omgevingspartijen zo organiseren dat dit efficiënt verloopt. Zo bespreken we bijvoorbeeld met offshore kabel- en leidingbeheerders direct de kruisingen die vanuit verschillende projecten aan de orde zijn.

#### **4.2.3 Informatie over project en procedure**

Naast de informatie over de terinzagelegging van de ontwerpbesluiten en de reactiemogelijkheid houden we u de komende periode ook in algemene zin via verschillende communicatiemiddelen op de hoogte van de voortgang van het project en de procedure:

##### *Websites*

Het project heeft twee websites:

- [www.netopzee.eu/ijmuidenveralpha](http://www.netopzee.eu/ijmuidenveralpha). Dit is de projectwebsite met informatie over het project (wie, wat, waar en waarom), nieuwsberichten en onze contactgegevens.
- [www.rvo.nl/net-op-zee-ijmuiden-ver-alpha](http://www.rvo.nl/net-op-zee-ijmuiden-ver-alpha). Hier staat informatie over de procedure en de besluitvorming. U vindt hier ook alle documenten die in eerdere fases zijn gepubliceerd, zoals het MER fase 1, de Integrale effectenanalyse en de participatieplannen.

De website [www.windopzee.nl](http://www.windopzee.nl) biedt een overzicht van de verschillende programma's van de Rijksoverheid over windenergie op zee, de windenergiegebieden, windparken en de netten op zee.

##### *Projectatlas*

Via de homepage van de projectwebsite [www.netopzee.eu/ijmuidenveralpha](http://www.netopzee.eu/ijmuidenveralpha) kunt u ook terecht op de Projectatlas. Hier vindt u de actuele ligging van het tracé van het project en kunt u de resultaten bekijken van de Milieueffectrapportage fase II.

##### *Digitale nieuwsberichten*

Op de website [www.netopzee.eu/ijmuidenveralpha](http://www.netopzee.eu/ijmuidenveralpha) plaatsen we regelmatig nieuwsberichten over het project en de procedure. Wanneer u zich via deze website aanmeldt voor de berichtenservice ontvangt u een e-mail wanneer er een nieuw bericht is geplaatst. Zo blijft u op de hoogte van de laatste stand van zaken.

##### *Communicatie via de media en communicatiekanalen van andere organisaties*

We informeren lokale en regionale media en pers met nieuwsberichten over het project zodat zij hier (desgewenst) aandacht aan kunnen besteden. Ook zetten overheden, waaronder gemeenten en provincie geregeld nieuwsberichten door via hun communicatiemiddelen en/of social mediakanalen. Voor de formele reactiemomenten rond terinzageleggingen plaatsen we advertenties (kennisgevingen) in huis-aan-huisbladen en de Staatscourant.

##### *Verzorgen van presentaties*

Regelmatig verzorgen we op verzoek presentaties, bijvoorbeeld aan gemeenteraden en belangenorganisaties zoals de gebruikersraad van het Veerse Meer en/of dorpsraden over de voortgang van het project of over specifieke onderwerpen.

Tot slot, het is natuurlijk altijd mogelijk om telefonisch en per e-mail contact met ons op te nemen in geval u vragen of opmerkingen heeft over het project, de procedure en/of de manier waarop we de omgeving betrekken bij en informeren over het Net op zee IJmuiden Ver Alpha. Onze contactgegevens staan in paragraaf 1.3.

---

<sup>11</sup> Voor meer informatie zie: [Kamerbrief over verkenning aanlanding wind op zee 2030 | Kamerstuk | Rijksoverheid.nl](#)

#### 4.2.4 Planning

Periode*	Activiteit/moment	Hoe u kunt meedenken, reageren of een zienswijze indienen
<i>*o.b.v. de huidige planning</i>		<i>Formele reactiemomenten in het proces zijn met blauwe regels gemarkeerd.</i>
14-01-2022 t/m 24 februari 2022	Terinzagelegging van onderstaande van en reactiemogelijkheid op: <ul style="list-style-type: none"> <li>• Ontwerp-inpassingsplan</li> <li>• Ontwerpbesluiten<sup>12</sup></li> <li>• MER fase 2</li> </ul>	U kunt een zienswijze indienen op het ontwerp-inpassingsplan, de ontwerpbesluiten en het MER fase 2. Meer informatie hierover staat in dit participatieplan.
Medio 2022	Vaststellen en terinzagelegging definitief, inpassingsplan en vergunningen.	U kunt beroep instellen tegen het inpassingsplan en de vergunningen.
2022-2023	Behandeling van eventuele beroepen door de Raad van State.	N.v.t.
2023	Onherroepelijk inpassingsplan en vergunningen bij een positieve uitspraak door de Raad van State.	N.v.t.
2025-2029	Bouwfase	Hoe de omgeving hierbij betrokken en hierover geïnformeerd wordt, staat t.z.t. in het participatieplan voor deze fase.
2029	Inbedrijfname Net op zee IJmuiden Ver Alpha	N.v.t.

*Figuur 5: planningstabel*

#### 4.3 Uw reactie op dit participatieplan is van harte welkom

We actualiseren het participatieplan voorafgaand aan elke volgende projectfase. Het volgende participatieplan verschijnt medio 2022, voorafgaand aan de terinzagelegging van de vastgestelde besluiten (vergunningen, inpassingsplan) en de mogelijkheid beroep in te stellen.

Heeft u na het lezen van dit plan suggesties voor verbetering van de participatie of andere vragen of opmerkingen? Dat horen we graag! Zie onze contactgegevens in paragraaf 1.3.

<sup>12</sup> De omgevingsvergunning voor de bouw van het converterstation bij Borssele maakt geen onderdeel uit van de ontwerpbesluiten die vanaf 14 januari 2022 ter inzage liggen. Deze omgevingsvergunning wordt naar verwachting in juni 2022 aangevraagd en zal in de tweede helft van 2022 ter inzage worden gelegd.



## Bijlage 1: participatieverslag

### 1 Inleiding

Dit is het participatieverslag van het project Net op zee IJmuiden Ver Alpha over de participatie in het project van januari 2021 tot en met december 2021. In deze periode hebben we het voorkeursalternatief (VKA) verder uitgewerkt, op zee en op land onderzoeken uitgevoerd, de milieueffecten van het VKA in kaart gebracht en deze beschreven in het milieueffectrapport (MER fase 2). Daarnaast hebben we het inpassingsplan opgesteld en vergunningen aangevraagd, zodat de ontwerpbesluiten 14 januari 2022 gepubliceerd kunnen worden.

In dit verslag blikken we - het ministerie van Economische Zaken en Klimaat (EZK) en TenneT - terug op de participatie: welke activiteiten hebben we ondernomen, met wie hebben we waarover gesproken, welke inbreng hebben betrokkenen geleverd en wat hebben we daarmee gedaan. We sluiten het verslag af met een overzicht van alle betrokkenen met wie tot op heden contact is geweest over het project Net op zee IJmuiden Ver Alpha.

### 2 Participatie: plan & activiteiten

#### 2.1 Geactualiseerd participatieplan

Hoe we de omgeving informeren en betrekken bij het Net op zee IJmuiden Ver Alpha beschrijven we in het participatieplan. Dit participatieplan actualiseren we elke projectfase. De vorige versie van het plan is samen met het participatieverslag over de voorgaande periode eind januari 2021 gepubliceerd op de website van Bureau Energieprojecten<sup>13</sup>. Deze en eerdere versies zijn in te zien via dezelfde website.

#### 2.2 Participatie in tijden van corona

Participatie betekent met elkaar in contact zijn. Dat gebeurt niet alleen via mail, websites en telefoon maar vooral ook tijdens overleggen, werksessies en informatieavonden. Helaas konden persoonlijke ontmoetingen ook in de afgelopen periode vanwege het coronavirus vrijwel niet plaatsvinden. Daarom hebben overleggen, presentaties en andere contactmomenten voornamelijk online en telefonisch plaatsgevonden. We realiseren ons dat dit geen ideale situatie is, maar we hebben ernaar gestreefd het participatieproces op deze manier zo zorgvuldig en volledig mogelijk voort te zetten.

#### 2.3 Activiteiten

We zijn de afgelopen periode op de volgende manieren het contact met betrokkenen in de omgeving aangegaan:

---

<sup>13</sup> U kunt dit plan en de eerdere versies vinden op deze website: [www.rvo.nl/net-op-zee-ijmuiden-ver-alpha](http://www.rvo.nl/net-op-zee-ijmuiden-ver-alpha)

- Inzet diverse communicatiemiddelen;
- Bespreking aandachtspunten en optimalisaties VKA-tracé;
- Digitale informatiebijeenkomst Milieueffectrapportage;
- Bijeenkomsten met grondeigenaren en -gebruikers over het landtracé;
- Werksessies met vissers op het Veerse Meer;
- Contact en communicatie over onderzoeken;
- Fysieke en digitale bijeenkomsten met belanghebbenden over Compensatieplan Borsele;
- Contact met eigenaren en beheerders van kabels en leidingen;
- Overleg met bevoegd gezag over aanvraag vergunningen;
- Regio-overleg met lokale en regionale overheden;
- Communicatiewerkgroep;
- Overig persoonlijk contact.

Tabel 1: participatieactiviteiten

In de volgende paragrafen lichten we deze participatieactiviteiten toe.

### 2.3.1 Inzet diverse communicatiemiddelen

Vanaf de start van het project hebben we verschillende communicatiemiddelen ingezet om het project bekend te maken, de omgeving te informeren over de voortgang en te betrekken bij het project. Deze lijn hebben we de afgelopen periode voortgezet, waarbij de communicatie vooral online plaatsvond:

- De website over het project<sup>14</sup> en de website van Bureau Energieprojecten over de procedure<sup>15</sup> zijn de afgelopen periode ingezet om geïnteresseerden en belanghebbenden te informeren over de voortgang van het project en de procedure. Zo is in april 2021 het [voorbereidingsbesluit](#) op de website van Bureau Energieprojecten gepubliceerd en zijn er op de website [www.netopzee.eu/ijmuidenveralpha](http://www.netopzee.eu/ijmuidenveralpha) regelmatig nieuwsberichten verschenen. Onder meer over de onderzoeken op zee, het Veerse Meer en het Banjaardstrand, het voorbereidingsbesluit en het indienen van de vergunningaanvragen.
- Abonnees op de nieuwsbrief hebben regelmatig een nieuwsbrief ontvangen over de vorderingen van het project. Abonneren op de nieuwsbrief is mogelijk via de website [www.netopzee.eu/ijmuidenveralpha](http://www.netopzee.eu/ijmuidenveralpha).

### 2.3.2 Bespreking aandachtspunten en optimalisaties VKA-tracé

Met diverse omgevingspartijen heeft afstemming plaatsgevonden over aandachtspunten en/of optimalisaties van het VKA-tracé:

- Met Rijkswaterstaat Zee en Delta is meerdere keren gesproken over het tracé en de aanlegmethode door het Veerse Meer en de kruising van de Veerse Gatdam;
- Met Staatsbosbeheer en Natuurmonumenten is meerdere keren gesproken over de inrichting van het Landschapsplan;
- Met belanghebbenden rond de Veerse Gatdam zoals de Gemeente Noord-Beveland, Rijkswaterstaat, Staatsbosbeheer, Strandpaviljoen View de Surfschool Veerse Gatdam is gesproken over de ligging en de aanleg van de kabel door de Veerse Gatdam en het Noordelijke deel van het Veerse Meer;
- Met de Gemeente Middelburg en Waterschap Scheldestromen is gesproken over de verkeersontwikkelingen in de omgeving van Arnhemuiden;
- Met EPZ is gesproken over de exacte ligging van het wisselstroomtracé tussen het converterstation en het bestaande 380kV station.

<sup>14</sup> [www.netopzee.eu/ijmuidenveralpha](http://www.netopzee.eu/ijmuidenveralpha) met o.a. informatie over het project (wie, wat, waar & waarom), nieuwsberichten en onze contactgegevens.

<sup>15</sup> [www.rvo.nl/net-op-zee-ijmuiden-ver-alpha](http://www.rvo.nl/net-op-zee-ijmuiden-ver-alpha) met informatie over de procedure en alle bijbehorende stukken

### **2.3.3 Digitale informatiebijeenkomst Milieueffectrapportage**

Op 15 juli 2021 organiseerden we een digitale informatiebijeenkomst voor belanghebbenden en andere geïnteresseerden. Tijdens deze bijeenkomst informeerden we deelnemers over de stand van zaken van het project en presenteerden we de voorlopige resultaten van de onderzoeken naar de milieueffecten van de kabel, zowel op land als in het Veerse Meer. Ook stonden we stil bij de geluidaspecten van het converterstation op land. Deelnemers konden vragen stellen via de chat.

### **2.3.4 Werksessies en bijeenkomsten met grondeigenaren en -gebruikers over het landtracé**

Met grondeigenaren en -gebruikers van het landtracé organiseerden wij verschillende werksessies en bijeenkomsten:

- In januari 2021 organiseerden we een digitaal werkatelier waarin wij een toelichting gaven over het VKA en de mogelijke passage langs de Sloekreek. Tijdens deze bijeenkomst zijn mede op initiatief van deelnemers aan het werkatelier drie varianten langs de Sloekreek ontwikkeld die vervolgens verder zijn onderzocht: een variant die eerst een stuk door de dijk loopt en dan ten westen van de Sloekreek wordt aangelegd; een variant die geheel door de dijk wordt aangelegd en een variant die geheel ten oosten van de dijk wordt aangelegd;
- Op 15 september 2021 organiseerden we een fysieke informatiebijeenkomst om het verzilting- en bemalingsonderzoek dat we hebben laten uitvoeren hebben toegelicht aan grondeigenaren en -gebruikers. Tijdens deze bijeenkomst gaf de hydroloog van Arcadis (die het onderzoek heeft uitgevoerd) een toelichting waarna aanwezigen vragen konden stellen en met medewerkers van het Ministerie van EZK en TenneT in gesprek konden gaan. Het Ministerie van EZK heeft tijdens deze avond ook de Verkenning Aanlanding Wind op Zee 2030 (VAWOZ) toegelicht waarbij een mogelijke extra verbinding naar het Sloegebied werd aangekondigd;
- Op 21 december 2021 organiseerden we een digitale bijeenkomst om de keuze voor de passage rond de Sloekreek die verwerkt is in het ontwerp-inpassingsplan toe te lichten aan grondeigenaren en -gebruikers.

### **2.3.5 Werksessies met vissers op het Veerse Meer**

Door de vissers in het Veerse Meer zijn naar aanleiding van het project Net op zee IJmuiden Ver Alpha zorgen geuit over de aanleg van de kabel in het Veerse Meer en de mogelijke effecten. TenneT heeft daarom aan Wageningen Marine Research (WMR) gevraagd om samen met de vissers (door middel van 2 workshops) een monitoringsplan op te stellen waarmee eventuele effecten van de aanleg van de kabel in het Veerse Meer in kaart kunnen worden gebracht.

- Tijdens de eerste workshop op 8 september 2021 werden de zorgpunten opgehaald die leven bij de vissers en werd er een risico inschatting gemaakt van deze zorgpunten.
- Tijdens de tweede bijeenkomst op 8 december 2021 werd door WMR een eerste versie van het monitoringsplan gepresenteerd en konden alle aanwezigen hierop reageren en aanvullen.

De volgende stap is dat de opmerkingen door WMR worden verwerkt in het plan. Op basis van het monitoringsplan beslist TenneT welke meetmethodes daadwerkelijk worden toegepast in het Veerse Meer voor en na de aanleg van de kabel.

### **2.3.6 Contact en communicatie over onderzoeken**

Voor technische uitwerking van de tracés en de aanbesteding zijn diverse onderzoeken uitgevoerd, o.a. om geotechnische informatie over de bodem op zee en op land te achterhalen. Rondom de uitvoering van de onderzoeken op zee en op land is in het kader van benodigde ontheffingen, betredingstoestemmingen en/of communicatie contact geweest met Rijksdienst voor Ondernemend Nederland, Ministerie LNV, Rijkswaterstaat Zee en Delta, Gemeente Noord-Beveland, Gemeente Middelburg, Gemeente Goes, Gemeente Borsele, Waterschap Scheldestromen, Staatsbosbeheer, Natuurmonumenten, Strandpaviljoen View, vissers op het Veerse Meer, Erfgoed Zeeland, Walcherse archeologische dienst, North Sea Port, EPZ, Heerema en grondeigenaren – en gebruikers van het landtracé.

### **2.3.7 Fysieke en digitale bijeenkomsten met belanghebbenden over Compensatieplan Borsele**

De Gemeente Borsele heeft aangegeven dat ze vinden dat omwonenden van het Sloegebied onevenredig geraakt worden door de energietransitie. Omdat in dit gebied meerdere ontwikkelingen samenkomen hebben TenneT en het Ministerie van EZK een procesbegeleider aangesteld om deze opgaven en compensatiemogelijkheden in kaart te brengen. Met behulp van digitale en fysieke workshops is met verschillende belanghebbenden en initiatiefnemers verkend waar mogelijkheden liggen om omwonenden en natuur te compenseren. Bij deze workshops waren de volgende partijen betrokken: Dorpsraden van Borssele, 's Heerenhoek, Nieuwdorp en Lewedorp, Natuurmonumenten, Gemeente Borsele, Provincie Zeeland, Waterschap Scheldestromen, North Sea Port, TenneT en het Ministerie van EZK. Daarnaast was er een Bestuurlijk Overleg met Provincie Zeeland, Gemeente Borsele, TenneT, North Sea Port en EZK waarin plannen en besluiten zijn vastgesteld. In een Bestuurlijk Overleg op 4 oktober 2021 is de aanzet van de procesbegeleider voor een compensatieplan besproken en zijn de volgende vervolgspraken gemaakt:

- Het formuleren van een opdracht aan een onafhankelijk gebiedsregisseur voor uitwerking van het compensatieplan en de borgingen die in het rapport zijn voorgesteld. Trekker: gemeente Borsele.
- Het snel komen tot een voorstel voor besluitvorming over Central Gate, dat is voorbereid in interactie met de omgeving. Trekker: North Sea Port.
- Begin 2022 opnieuw Bestuurlijk Overleg.

Daarnaast wordt aansluiting gezocht bij de uitwerking van het NOVI-gebied North Sea Port District door het ministerie van BZK.

### **2.3.8 Contact met eigenaren en beheerders van kabels en leidingen**

Zowel op zee als op land kruist Net op zee IJmuiden Ver Alpha andere kabels en leidingen en/of ligt het in de directe omgeving van andere kabels en leidingen. TenneT is i.v.m. de raakvlakken op zee het contact aangegaan met Pelagian, BritNed, Alcatel, BBL Company VOF, Wintershall Noordzee BV, Dana Petroleum en Athos CCS.

Onshore kabel- en leidingeigenaren en -beheerders zijn via het periodieke kabel- en leidingenoverleg van TenneT voor Zuid-Nederland bijgepraat. Daarnaast heeft overleg plaatsgevonden met verschillende kabel- en leidingeigenaren zoals Prorail, Gasunie, Evides, Enduris, en Zeeland Refinery over onderzoeken ten aanzien van beïnvloeding. Verder is er overleg met Evides over de aanleg in de omgeving van waterleidingen in de buisleidingenstraat met het oog op mogelijke zetting tijdens de aanleg.

### **2.3.9 Overleg met bevoegd gezag over aanvraag vergunningen**

Om tijdig meldingen te doen en om te komen tot ontvankelijke vergunningaanvragen zijn we vroegtijdig in overleg gegaan met de vergunningverlenende instanties (het bevoegd gezag), waarbij we meldingen, vergunningaanvragen en ontwerpbesluiten hebben afgestemd met:

- Rijkswaterstaat Zee en Delta en Waterschap Scheldestromen (Watervergunning);
- Rijkswaterstaat Zee en Delta (Vergunning Wet Beheer Rijkswaterstaatwerken);
- ProRail regio Zuid (Spoorwegwetvergunning);
- Ministerie van Landbouw, Natuur en Voedselkwaliteit (Vergunning Wet Natuurbescherming);
- Rijksdienst voor Ondernemend Nederland (Ontheffing Wet Natuurbescherming);
- Gemeente Borsele en Regionale Uitvoeringsdienst Zeeland (Melding Activiteitenbesluit);
- Gemeente Borsele (Omgevingsvergunning bouwen en milieuneutraal wijzigen 380kV-station).

Naast deze bilaterale overleggen hebben EZK en Bureau Energieprojecten in 2021 driemaal een gezamenlijk vergunningenoverleg voor alle vergunningverleners georganiseerd: op 21 januari, 17 juni en 21 oktober 2021. In deze overleggen werden onder meer relevante ontwikkelingen, proces en de vergunningenplanning doorgenomen.



### 2.3.10 Regio-overleg en afstemming met lokale en regionale overheden

Gedurende het gehele planproces organiseert EZK overleggen met TenneT en de ambtenaren en bestuurders van de betrokken overheden (Rijkswaterstaat, Provincie Zeeland, Waterschap Scheldestromen, Gemeente Borsele, Gemeente Noord-Beveland, Gemeente Veere, Gemeente Middelburg en Gemeente Goes). De (ambtelijke) regio-overleggen hebben op 21 januari, 11 mei en 21 september 2021 plaatsgevonden. Bestuurlijk Overleg 2021, de besluitenlijst van het bestuurlijk overleg van 3 november is te vinden op [www.rvo.nl/net-op-zee-ijmuiden-ver-alpha](http://www.rvo.nl/net-op-zee-ijmuiden-ver-alpha).

Naast betrokkenheid via het regio-overleg is als onderdeel van de afstemming met de betrokken overheden het voorontwerp van het inpassingsplan aan hen voorgelegd. Daarbij is ook een aantal adviserende partijen geraadpleegd.

<b>Toegezonden, reactie ontvangen</b>	<b>Toegezonden, geen reactie ontvangen</b>
<ul style="list-style-type: none"><li>• Erfgoed Zeeland</li><li>• Waterschap Scheldestromen</li><li>• Gemeente Goes</li><li>• Gemeente Noord-Beveland</li><li>• Gemeente Borsele</li><li>• Gemeente Middelburg</li><li>• Gemeente Veere</li><li>• Prorail</li><li>• Provincie Zeeland</li><li>• ZLTO</li><li>• Dorpsraad Borssele</li><li>• Veiligheidsregio</li><li>• Rijksdienst voor Cultureel Erfgoed</li></ul>	<ul style="list-style-type: none"><li>• Gemeente Vlissingen</li><li>• Ministerie van Landbouw, Natuur en Voedselkwaliteit</li><li>• Rijksdienst voor Ondernemend Nederland</li><li>• RUD Zeeland</li><li>• Zeeuwse milieufederatie</li><li>• HISWA-RECRON</li><li>• Staatsbosbeheer</li><li>• Vereniging Behoud Natuurmonumenten</li><li>• Stichting Het Zeeuwse Landschap</li><li>• Stadraad Veere</li><li>• Stichting Strandexploitatie Veere</li><li>• WSV De Arne</li><li>• KNRM</li><li>• Harten Beheer</li><li>• Zeilschool 't Veerse Gat</li><li>• Nederlandse Onderwatersport Verbond</li><li>• DNWG</li><li>• Gasunie</li><li>• Delta</li><li>• KPN</li><li>• Vereniging De Hollandsche Molen</li><li>• Norh Sea Port</li><li>• Dorpsraad 's-Heerenhoek</li><li>• Dorpsraad Nieuwdorp</li><li>• Dorpsraad Lewedorp</li><li>• Schoutcentrum Zeeland</li></ul>

### 2.3.11 Communicatiewerkgroep

Vanaf het begin van het project zijn communicatieadviseurs van de betrokken bevoegde gezagen lid van een communicatiewerkgroep. Deze groep komt bij elkaar om de communicatie rond aankomende mijlpalen te bespreken. Zo wordt regionale en lokale kennis gebruikt om de communicatie af te stemmen op de omgeving en kunnen we daarnaast ook gebruik maken van bijvoorbeeld websites of nieuwsbrieven van gemeenten.

### 2.3.12 Overig persoonlijk contact

Naast de omgevingspartijen die betrokken waren bij een van de genoemde participatieactiviteiten is er contact geweest met andere personen en organisaties in de omgeving, zowel telefonisch, per e-mail als via overleg. Afhankelijk van het onderwerp en de behoefte aan informatie en contact hebben we afgesproken hoe we hen over het project informeren en/of erbij betrekken. Hoofdstuk 5 bevat een totaaloverzicht van belanghebbenden met wie we tot nu toe contact hebben gehad.

## 3. Opbrengst participatieproces

### 3.1 Inbreng door de omgeving

De afgelopen periode kenmerkte zich minder dan voorheen door de inbreng van nieuwe informatie, belangen en wensen vanuit de omgeving. We hebben samen met de omgeving vooral de spreekwoordelijke puntjes op de "i" gezet: we hebben het VKA geoptimaliseerd en uitgewerkt in MER fase 2 en vervolgens het inpassingsplan en de vergunningaanvragen opgesteld en ingediend. Daarnaast is een aantal omgevingspartijen betrokken bij diverse onderzoeken op zee en op land en zijn we met eigenaren en beheerders van kabel en leidingen op zee en op land in gesprek gegaan over raakvlakken met Net op zee IJmuiden Ver Alpha.

In de volgende paragraaf geven we puntsgewijs aan wat de participatieactiviteiten hebben opgeleverd en wat we ermee hebben gedaan.

### 3.2 Resultaten participatie

Dit zijn de belangrijkste bevindingen en resultaten uit het participatieproces van de afgelopen periode:

- Optimalisaties en aanpassingen van het tracé op perceelsniveau naar aanleiding van gesprekken met perceeleigenaren en –gebruikers.
- Optimalisaties van het tracé en de aanlegmethode zijn na bespreking met relevante stakeholders verwerkt in de aanvraag voor de Watervergunning (tracé op zee en in het Veerse Meer), het inpassingsplan (tracé op land en in het Veerse Meer, in gemeentelijk ingedeeld gebied) en het bijhorende MER. Het ontwerp-inpassingsplan is tijdig opgesteld zodat het op 14 januari 2022 kan worden gepubliceerd.
- De vergunningaanvragen zijn met het bevoegd gezag besproken en tijdig ingediend. Na indiening heeft een aantal vergunningverleners aanvullende vragen gesteld en/of opmerkingen gemaakt. Die zijn in goed overleg besproken en afgehandeld, waardoor de ontwerpbesluiten op 14 januari 2022 kunnen worden gepubliceerd.
- Opmerkingen over natuur- en milieueffecten van het VKA zijn verwerkt in MER fase 2 dat als onderbouwing van de ontwerpbesluiten en het ontwerp-inpassingsplan dient.
- Eigenaren en beheerders van kabels en leidingen op zee hebben hun voorkeur uitgesproken over het type bouwconstructie om de kruisingen te realiseren. Daarbij zijn ook aandachtspunten en randvoorwaarden benoemd. Hiermee is een goede uitgangssituatie ontstaan om circa medio 2022 overeenkomsten te kunnen sluiten: de zogenaamde crossing and proximity agreements.
- Met een aantal eigenaren en beheerders van kabels en leidingen op land is op verschillende momenten contact geweest. Hierbij is onder meer gesproken over het onderzoek naar beïnvloeding. De rapportage met beïnvloedingsberekeningen is opgesteld en zal medio januari 2022 aan de betreffende eigenaren en beheerders worden toegestuurd. De afstemming over de realisatie van de kabelkruisingen op land vindt plaats, zodra de aanbesteding voor het contracteren van de civiele aannemer is afgerond en de aannemer met de voorbereidingen is begonnen (planning 2023).
- De samenwerking en communicatie met het bevoegd gezag en rechthebbenden heeft ertoe geleid dat TenneT de onderzoeken tijdig heeft kunnen laten uitvoeren, waarbij voldaan is aan de door de omgevingspartijen gestelde eisen.

- Op verzoek van omgevingspartijen is er is een verziltingsonderzoek uitgevoerd om mogelijke effecten van de aanleg van de kabel op grondwater in te schatten. Bij dit onderzoek zijn Waterschap Scheldestromen en de Provincie Zeeland betrokken. Resultaten zijn gedeeld met belanghebbenden. Omdat de zorg bij grondeigenaren- en gebruikers op eventuele effecten op grondwater groot is, is er toegezegd dat de kwaliteit van grondwater voor, tijdens en na de werkzaamheden wordt gemonitord om eventuele effecten te bepalen. Het plan voor monitoring zal in samenspraak met belanghebbenden worden opgesteld.
- Bij vissers op het Veerse Meer leven er zorgen over mogelijke effecten van de aanleg van de kabel. Samen met Wageningen Marine Research en de betrokken vissers is er een monitoringsplan opgesteld waarmee eventuele effecten van de aanleg van de kabel in het Veerse Meer in kaart kunnen worden gebracht.
- Op basis van grondonderzoeken op land en gesprekken met betrokken bevoegde gezagen is er een keuze gemaakt voor de ligging van de kabel ten opzichte van de Sloekreek. Op basis van werkateliers met rechthebbenden begin 2021 zijn 3 tracévarianten onderzocht: 1) Sloekreek Oost polder, 2) Sloekreek Oost dijk en 3) Sloekreek West. In oktober 2021 waren de grondonderzoeken gereed en zijn de onderzoeksresultaten gedeeld met het ambtelijk en bestuurlijk overleg (bijlage 3b bij het ontwerp inpassingsplan). Op basis hiervan is in het ontwerp inpassingsplan een keuze gemaakt voor combinatie van Sloekreek Oost polder met Sloekreek West. Deze keuze is gebaseerd op een brede afweging, waarin onder meer is gekeken naar de grondonderzoeken, het raakvlak met natuurwaarden (ligging in Natuur Netwerk Zeeland), cultuurhistorische waarden, effecten op bodem en grondwater (inclusief zetting en verzilting), waterveiligheid, het ruimtebeslag op gronden van particulieren en toekomstvastheid. Mede op basis van advies van de provincie Zeeland en het Waterschap Scheldestromen is gekozen geen kabels in de dijk aan te leggen. Uiteindelijk is er daarom in het ontwerp inpassingsplan voor gekozen om ten noorden van de Sloekreek de verbinding naast de dijk aan te leggen (aan de oostzijde van de dijk). Met een boring wordt de kabel vervolgens onder de dijk en de Sloekreek door, naar de westzijde van de Sloekreek gebracht. Het tracé vervolgt daar in zuidelijke richting haar weg. Het Net op zee extra verbinding Sloegebied zal waarschijnlijk geheel aan de oostkant van de dijk komen te liggen. Deze keuze is op 21 december 2021 aan belanghebbenden rond de Sloekreek toegelicht.

## 4 Conclusie participatie

Sinds de start van het project Net op zee IJmuiden Ver Alpha in het voorjaar van 2019 hebben we toegewerkt naar het tracé waarvoor vanaf 14 januari a.s. het ontwerp-inpassingsplan, ontwerpbesluiten en het bijbehorende milieueffectrapport ter inzage worden gelegd. We hebben dit in nauwe samenwerking met de omgeving gedaan en hebben veel baat gehad bij alle ingebrachte informatie en bereidheid om met ons in gesprek te gaan via overleggen, werksessies et cetera.

Dat geldt ook voor de afgelopen periode waarin we in goed overleg onder meer de laatste optimalisaties hebben afgestemd, zijn gekomen tot ontvankelijke vergunningaanvragen, onderzoeken hebben kunnen uitvoeren en gestart zijn met het maken van afspraken over het kruisen van kabels en leidingen van derden. En dit in een periode waarin het coronavirus het persoonlijke contact lastig maakte en we veelal moesten terugvallen op online en telefonisch contact. Desondanks heeft de participatie doorgang gevonden en bijgedragen aan een voorspoedig en voorspelbaar verloop van de afgelopen fase in het project. Hartelijk dank voor de samenwerking en uw bijdrage hieraan!

## **5 Overzicht geraadpleegde betrokkenen**

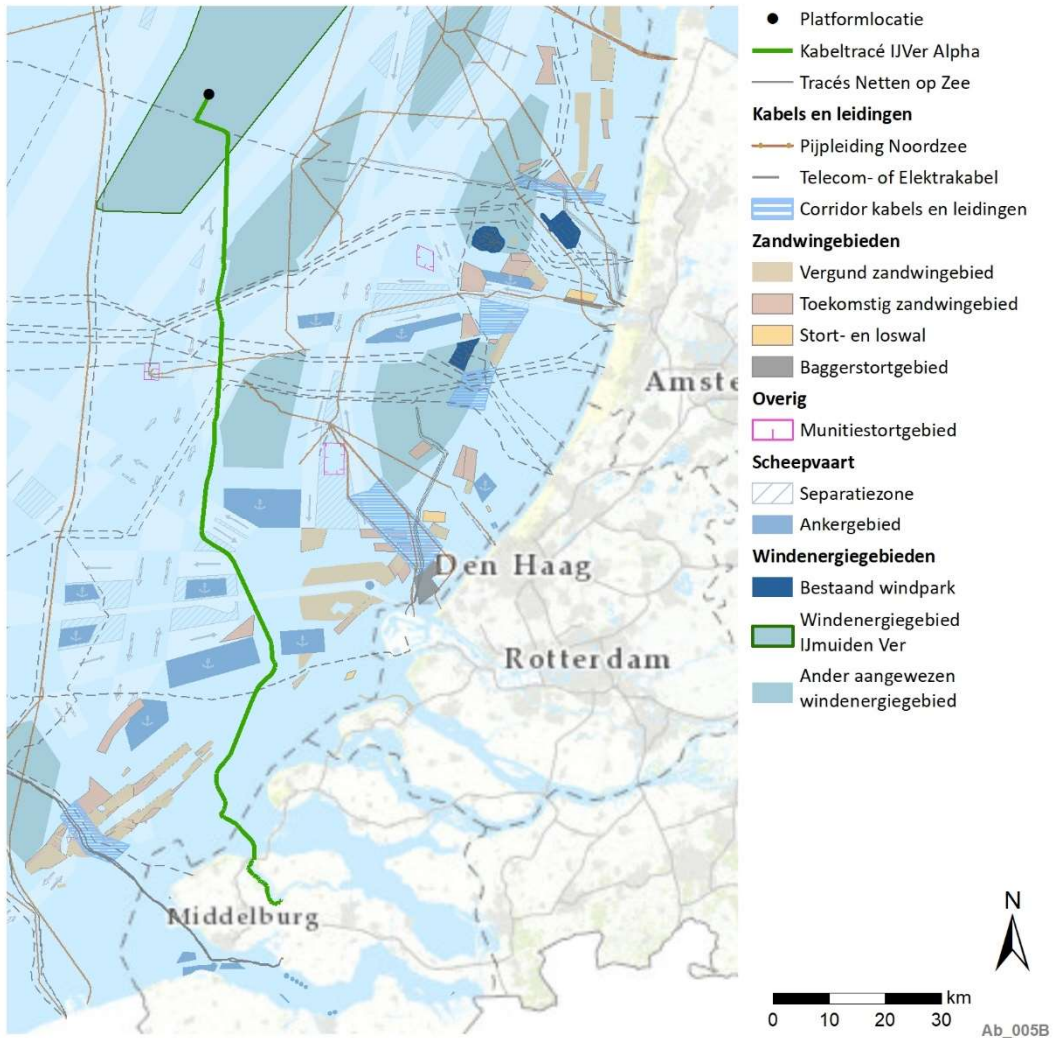
Met de betrokkenen in het volgende overzicht is vanaf de start van het project Net op zee IJmuiden Ver Alpha tot nu toe contact geweest (op een van de manieren zoals verwoord in de participatieplannen). Partijen zijn eenmaal in het overzicht opgenomen, ook als ze in meerdere categorieën passen.

Indien u of uw organisatie ontbreekt in dit overzicht, neemt u dan s.v.p. contact met ons op. Zie pagina 3 van het participatieplan voor onze contactgegevens.

<p><b>Bevoegd gezag/overheden</b></p> <ul style="list-style-type: none"> <li>• Provincie Zeeland</li> <li>• Gemeente Borsele</li> <li>• Gemeente Noord-Beveland</li> <li>• Gemeente Veere</li> <li>• Gemeente Middelburg</li> <li>• Gemeente Goes</li> <li>• Gemeente Vlissingen</li> <li>• Waterschap Scheldestromen</li> <li>• Regionale Uitvoeringsdienst Zeeland</li> <li>• Ministerie BZK</li> <li>• Ministerie LNV</li> <li>• Ministerie van Defensie</li> <li>• ProRail regio Zuid</li> <li>• Rijksdienst voor het Cultureel Erfgoed</li> <li>• Rijksdienst voor Ondernemend Nederland</li> <li>• Rijkswaterstaat Corporate dienst</li> <li>• Veiligheidsregio Zeeland</li> <li>• OAS Erfgoed Zeeland</li> <li>• Walcherse archeologische dienst</li> </ul> <p><b>Offshore</b></p> <ul style="list-style-type: none"> <li>• Dienst der Hydrografie</li> <li>• Kustwacht Nederland</li> <li>• KVNR (Koninklijke Vereniging van Nederlandse Reders)</li> <li>• Loodswezen</li> <li>• (Rijks)havenmeester</li> <li>• SAN (Scheepvaart adviesgroep Noordzee)</li> <li>• Stichting LaMer</li> </ul> <p><b>Visserijsector</b></p> <ul style="list-style-type: none"> <li>• Nederlandse Vissersbond</li> <li>• VisNed</li> <li>• PO Mossel</li> <li>• Nederlandse Oestervereniging</li> <li>• VIZ</li> <li>• Stichting Zeeschelp</li> <li>• Visstandbeheercommissie Veerse meer</li> <li>• Vissers Veerse Meer</li> </ul> <p><b>Agrarische sector</b></p> <ul style="list-style-type: none"> <li>• Agrarische grondeigenaren/-gebruikers omgeving landtracé Veerse meer</li> <li>• ZLTO</li> </ul>	<p><b>Kabels en leidingen</b></p> <ul style="list-style-type: none"> <li>• Alcatel Submarine NetworksLtd</li> <li>• British Telecommunications Plc / BT Nederland N.V.</li> <li>• BritNed</li> <li>• Evides</li> <li>• Gasunie</li> <li>• Prorail</li> <li>• Enduris</li> <li>• Zeeland Refinery</li> </ul> <p><b>(Belangen-)organisaties</b></p> <p><b>natuur, recreatie, leefomgeving</b></p> <ul style="list-style-type: none"> <li>• Commissie voor de milieueffectrapportage</li> <li>• Staatsbosbeheer</li> <li>• Natuurmonumenten</li> <li>• Vogelbescherming Nederland</li> <li>• Zeeuws Landschap</li> <li>• Zeeuwse Milieufederatie</li> <li>• Stichting de Noordzee</li> <li>• Stichting Natuur &amp; Milieu</li> <li>• HISWA-RECRON</li> <li>• Schuttevaer</li> <li>• NOB (Nederlandse Onderwatersport Bond)</li> <li>• Gebruikersraad Veerse Meer</li> <li>• Stadsraad Veere</li> <li>• Dorpsraad Borssele</li> <li>• Kitesurfclub Vertigo</li> <li>• Stichting Strandexploitatie Veere</li> </ul> <p><b>Organisaties &amp; bedrijven</b></p> <ul style="list-style-type: none"> <li>• North Sea Port</li> <li>• EPZ</li> <li>• Heerema</li> <li>• Zonnepark Scaldia</li> <li>• Waterpark Veerse Meer</li> <li>• Vliegveld Midden-Zeeland</li> <li>• Surfschool Veerse Gatdam</li> <li>• Strandpaviljoen View</li> <li>• Jachthaven Oostwatering</li> <li>• Rederij Dijkhuizen</li> </ul> <p><b>Bewoners, belangstellenden</b></p> <ul style="list-style-type: none"> <li>• Omwonenden, dorpsraden, grondeigenaren en – gebruikers, belangstellenden en anderen in omgeving</li> </ul>
--	---

Tabel 2: overzicht stakeholders

## Bijlage 2: detailkaarten



Figuur 1: platformlocatie en tracé op zee en in het Veerse Meer Net op zee IJmuiden Ver Alpha



Figuur 2: tracé op land en locatie converterstation Net op zee IJmuiden Ver Alpha