



Ministerie van Economische Zaken
en Klimaat

Programma Aansluiting Wind Op Zee - Eemshaven

*Participatieplan V1.0: fase tot
en met de vaststelling van de
NRD*

September 2022



Inleiding

Voor u ligt de eerste versie van het participatieplan voor het Programma Aansluiting Wind op Zee – (PAWOZ) Eemshaven van het ministerie van Economische Zaken en Klimaat (EZK). Dit programma onderzoekt de mogelijke routes voor elektriciteitskabels en/of waterstofleidingen om de energie (4,7 GW) van twee windparken in de Noordzee (Doordewind en Ten noorden van de Waddeneilanden) aan te sluiten op de Groningse Eemshaven.

In de periode **15 april 2022 -27 mei 2022** lagen het voornemen en het participatievoorstel ter inzage en kon een ieder reageren. In juni zijn bijeenkomsten georganiseerd met professionele belanghebbenden (o.a. decentrale overheden, (maatschappelijke) organisaties, grondeigenaren, agrariërs, afgevaardigden uit de visserij) en omwonenden. Met de reacties en de input uit de bijeenkomsten hebben we dit participatieplan en het onderzoeksplan (concept NRD) opgesteld. Deze liggen tussen **30 september en 10 november** ter inzage. In deze periode kunt u weer reageren. Op de website (www.rvo.nl/pawoz-eemshaven) leest u hoe u dat kunt doen.



Ministerie van Economische Zaken
en Klimaat

2. Over het participatieplan



1.1 Wat staat er in dit plan?

In dit plan leest u hoe we u de komende periode (tot aan het vaststellen van het onderzoeksplan) willen informeren over en betrekken bij het programma. Ook leest u wat we tot nu toe hebben gedaan om u te informeren en te betrekken. Voor de volgende fase stellen we, met input van en samen met u, een nieuwe versie van het participatieplan op.

Dit plan is voor iedereen die graag wil weten hoe EZK om gaat met participatie in deze fase van het project en welke participatiemiddelen we gebruiken. Omgekeerd horen we graag van u hoe u participatie graag ingevuld ziet.

Dit plan gaat over de participatie in de periode van september 2022 tot en met december 2022. Deze periode begint met de ter inzagelegging (30 september) van het onderzoeksplan en, de zogenaamde Notitie Reikwijdte & Detailniveau (NRD) en eindigt met de vaststelling ervan (december 2022).



1.2 Wat houdt participatie in?

Binnen dit programma is vanaf de start samengewerkt met verschillende belanghebbenden binnen het gebied, dit heet participatie. Een belanghebbende is iemand die bij dit programma een bepaald belang heeft, bijvoorbeeld een decentrale overheid, (maatschappelijke) organisatie, grondeigenaar, agrariër of een bewoner. Belanghebbenden kunnen altijd op de formele manier meedenken. Dit kan via het indienen van een zienswijze of reactie op het programma, het onderzoeksplan (concept NRD) en de rapporten die opgeleverd (MER en IEA).

Het programma gaat over een gebied waar veel verschillende belangen zijn. In het verleden zijn er in dit gebied keuzes gemaakt die van grote invloed zijn op de omgeving. Een voorbeeld hiervan zijn de aardbevingsschades door gaswinning. Als gevolg hiervan zijn er in het gebied veel (emotionele) gevoelens en het vertrouwen in de overheid is nog niet hersteld. Daarom zet het ministerie van EZK in op een vroegtijdige participatie waarbij zij zoveel mogelijk de verschillende belangen wil meenemen en rekening houdt met de kwetsbaarheid en gevoeligheden van de inwoners in deze regio. Het idee is dat de kwaliteit, het draagvlak en de uitvoerbaarheid daardoor beter worden.



1.3 Doelen participatieproces

Het hoofddoel is gezamenlijk tot betere oplossingsrichtingen komen. Dit doen we door:

- Het bij elkaar brengen en inzichtelijk maken van de verschillende belangen van burgers, bedrijven, maatschappelijke organisaties en bestuursorganen.
- Meewegen van kennis, ervaring, adviezen van de verschillende partijen in besluitvorming over wat we moeten onderzoeken en de keuze voor de uiteindelijke routes.
- Informeren/op de hoogte houden van de verschillende partijen over voortgang en keuzes. Uiteindelijke keuzes moeten te volgen en begrijpelijk/duidelijk zijn.



Ministerie van Economische Zaken
en Klimaat

2. Over het programma



2.1 Waarom wind op zee?

Het klimaat verandert en dat merken we steeds duidelijker, ook in Nederland. Zomers worden warmer en droger, regenbuien worden heftiger en rivieren stromen vaker over. We moeten hiertegen in actie komen.

Nog steeds gebruiken wij fossiele brandstoffen, zoals kolen, olie en gas, om elektriciteit op te wekken en onze huizen te verwarmen. Dat is een belangrijke oorzaak van de verandering van het klimaat. Daarom willen de Europese Unie en de Nederlandse Rijksoverheid dat we in 2030 veel minder fossiele energie gebruiken, en in 2050 alleen nog maar schone energie. De huidige energiecrisis (leveringsonzekerheid en torenhoge prijzen) versnelt de vraag naar duurzame en in Nederland opgewekte energie.

We moeten dus energiebronnen gaan benutten die het klimaat niet belasten. Wind is zo'n bron. Maar windenergie heeft ook een nadeel: windmolens hebben ruimte nodig. En ruimte hebben we in Nederland niet zo veel. Daarom wil de Rijksoverheid ook windenergie op zee opwekken. Daar is ruimte genoeg. Bovendien waait het op zee vaker en harder dan op land en zijn de windmolens minder zichtbaar.



2.2 Waarom willen we energie naar de Eemshaven brengen?

De afgelopen tijd heeft het Rijk, samen met andere partners, gekeken waar op de Noordzee ruimte is voor windparken. Onder andere boven de Waddeneilanden bleek er ruimte te zijn voor een aantal windparken. Samen kunnen die windparken veel energie opwekken. Maar de windenergie moet dan nog wel bij de gebruikers op het vasteland komen.

De Eemshaven is hiervoor de meest logische plek. Omdat de industrie daar veel energie nodig heeft en de windenergie van de Noordzee dus meteen kan gebruiken. Bovendien ligt er al een landelijk hoogspanningsnet, waarmee de rest van de energie naar andere delen van Nederland kan worden gebracht.



2.3 Waarom een Programma Aansluiting Wind op Zee?

De energie van windparken op zee wordt met kabels naar het vasteland gebracht. In de toekomst misschien ook via leidingen. Om naar de Eemshaven te komen moeten die kabels (en later leidingen) door de Noordzee, het Waddengebied en het vasteland. In die gebieden gebeurt nu ook al van alles. Op zee wordt gevaren en gevist, er leven dieren en planten. Op het vasteland liggen veel vruchtbare landbouwgronden. Daarom moeten we heel goed de voor- en nadelen van verschillende routes van de windparken op zee naar de Eemshaven tegen elkaar afwegen. Dat doen we in het Programma Aansluiting Wind Op Zee – Eemshaven (PAWOZ).

De routes kunnen gevolgen hebben voor mens en milieu. Om die gevolgen te onderzoeken worden een milieueffectrapport (MER) opgesteld en een integrale effectenanalyse (IEA). Uit die onderzoeken wordt per route duidelijk wat de effecten ervan zijn. De eerste stap is nu dat we bepalen wát we precies gaan onderzoeken en hoe we dat doen. We schrijven dat op in een onderzoeksplan, dat een Notitie Reikwijdte en Detailniveau (NRD) wordt genoemd. Deze NRD ligt nu ter inzage. Dat betekent dat iedereen die dat wil, de notitie vooraf kan lezen. En nog belangrijker: erop kan reageren. Als u vragen of opmerkingen heeft over de NRD, dan kunt u die doorgeven. Dat kan digitaal, per post of mondeling. Ga voor de NRD en het geven van een reactie naar: www.rvo.nl/pawoz-eemshaven.



2.4 Wat ging er aan PAWOZ vooraf?

Naar aanleiding van vragen uit de omgeving over het gepubliceerde voorkeursalternatief (VKA) voor Net op zee - Ten noorden van de Waddeneilanden (NOZ TNW) en de versnelde aanwijzing van extra windenergiegebieden heeft het ministerie van EZK besloten om nader onderzoek te doen naar de mogelijke aanlandroutes door het Waddengebied. Parallel liep het programma ['Verkenning Aanlanding Wind Op Zee' \(VAWOZ\)](#). Naar aanleiding van de verkenning en het onderzoek heeft de toenmalige staatssecretaris van EZK besloten om de lopende procedure van het [Net op zee Ten noorden van de Waddeneilanden](#) en de aanlanding gezamenlijk met het nieuwe windgebied Doordewind in een nieuw programma gezamenlijk verder te onderzoeken. De input, ervaringen en lessen van het participatieproces bij NOZ TNW worden in het programma PAWOZ-Eemshaven benut.

Het uitgangspunt daarbij is om op nationaal en lokaal niveau de balans te vinden in de verschillende maatschappelijke doelen, nu en in de toekomst. De uitwerking hiervan gebeurt in PAWOZ – Eemshaven. Dit programma is aangekondigd op 2 december 2021 in de [Kamerbrief over Verkenning Aanlanding Wind Op Zee 2030](#).



2.5 Startpunt onderzoeken

De afgelopen jaren hebben we al verschillende routes onderzocht die geschikt zouden kunnen zijn om windenergie van boven de Waddeneilanden naar het vasteland te brengen. Die onderzoeken vormen nu het startpunt voor het onderzoek naar de aansluiting van de parken naar de Eemshaven. Maar de tijd en de techniek staan niet stil. Ook de komende jaren zullen er nieuwe technische vindingen worden gedaan. Een voorbeeld hiervan is waterstof. Met de stroom van de windmolens zouden we op zee waterstof kunnen maken. Die waterstof vervoer je dan niet met een kabel, maar door een leiding naar het vasteland. Dit zou een mooie aanvulling kunnen zijn op de stroomkabels. Maar hoe het met waterstof precies verder zal gaan, is nu nog niet helemaal zeker. Daarom splitsen we het onderzoek op in twee perioden:

- Tot en met 2031 kijken we alleen naar routes voor kabels.
- Na 2031 onderzoeken we routes voor kabels en leidingen.

Misschien hebben we uiteindelijk maar één route nodig. Maar het kan ook zijn dat we in de toekomst meer routes nodig hebben voor het vervoer van stroom en/of waterstof. Dat moet uit de onderzoeken blijken.



Ministerie van Economische Zaken
en Klimaat

4. Over de betrokkenen & het proces



3.1 Hoe is PAWOZ georganiseerd?

- **Minister voor Klimaat en Energie:** Bevoegd gezag. Verantwoordelijk voor de op te leveren producten. Voor het opstellen van de NRD geven we een opdracht aan een nader te bepalen adviesbureau.
- **TenneT:** Kennisdrager en toekomstig initiatiefnemer. Adviseur op gebied van techniek, kosten, energiesystemen etc.
- **Gasunie:** Kennisdrager energiesystemen, technische en ruimtelijke mogelijkheden rondom de aanlanding van een eventuele toekomstige waterstofverbinding.
- **Bewoners/omwonenden, bedrijven, grondeigenaren, maatschappelijke organisaties, wetenschappers, bestuursorganen:** partijen in de regio, zowel in adviserende als besluitende rollen.



3.2 Wie betrekken we?

Hier vindt u een overzicht van de verschillende partijen die we willen betrekken bij PAWOZ-Eemshaven:





3.3 Wie neemt welke besluiten?

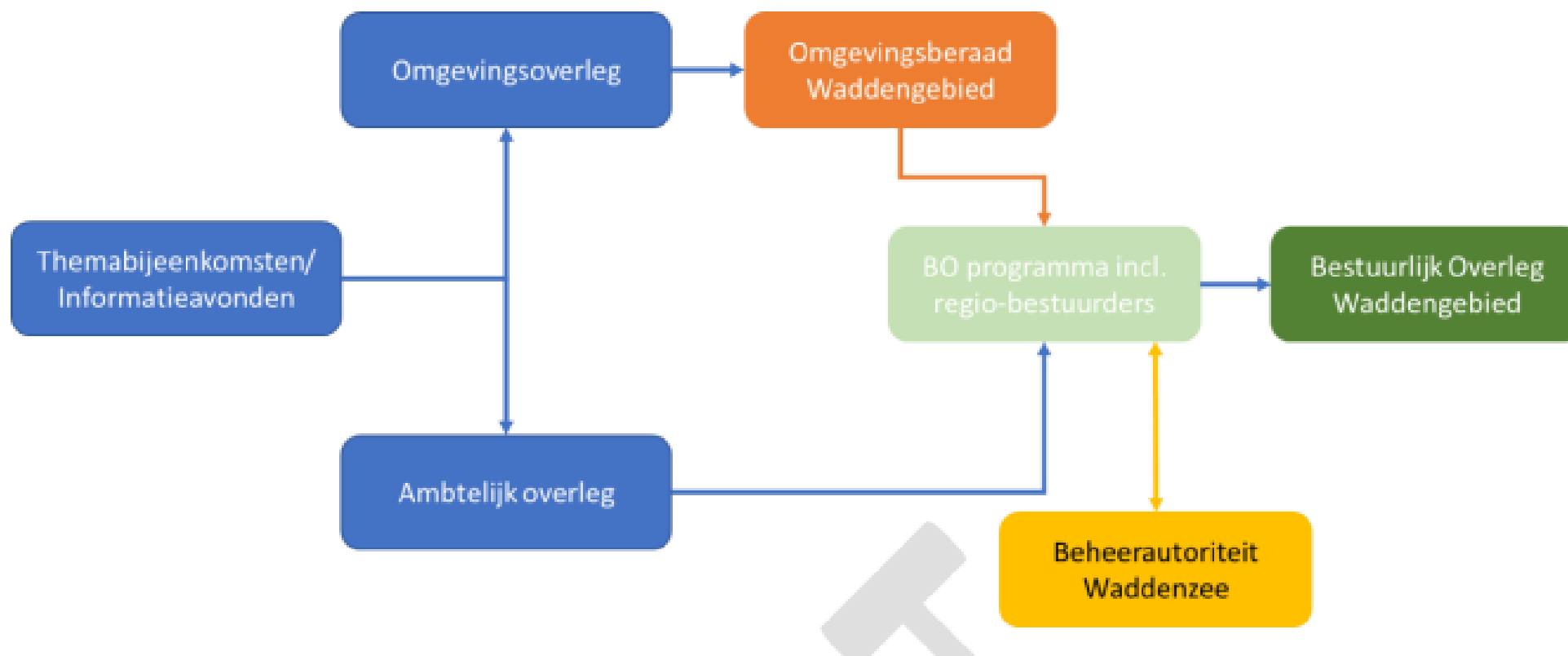
PAWOZ-Eemshaven gaat over een groot onderzoeksgebied met verschillende kenmerken en belangen. De keuzes gaan over het gebruik van de beschikbare ruimte en zijn van invloed op onder meer natuur, scheepvaart, landbouw, visserij, leefbaarheid en de economie in het gebied.

Over het programma en de keuzes daarin moet uiteindelijk een besluit worden genomen. Deze keuzes (voor zowel zee als het vasteland) worden gemaakt binnen de Waddengovernance. De minister voor Klimaat en Energie neemt vervolgens in samenspraak met het Bestuurlijk Overleg Waddengebied het formele besluit. Dit is een nieuwe governancestructuur (sinds 2020) waarin nationale en regionale overheden en stakeholders zijn vertegenwoordigd en samenwerken.

De 'Waddengovernance' wil zo veel mogelijk belangen meenemen in de besluitvorming, zodat zij door deze goed af te wegen een keuze kunnen maken. Het doel is om zo goed mogelijk uit te leggen hoe bepaalde keuzes gemaakt zijn, zodat dit voor iedereen begrijpelijk en goed te volgen is. Om deze reden is ook de Waddenacademie betrokken in het proces als adviserende partij. In de afbeelding op de volgende pagina is te zien op welke manier de Waddengovernance bestuurlijk is ingericht.

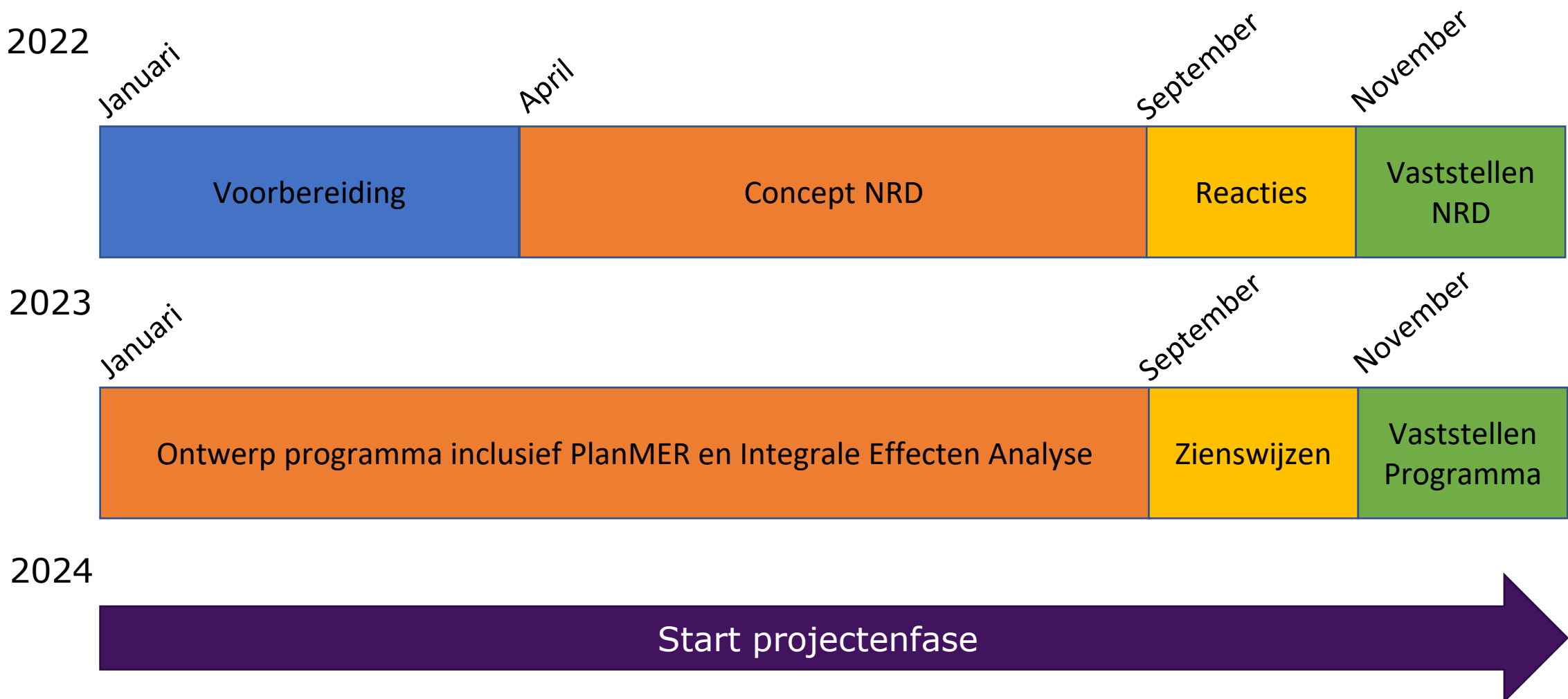


3.4 Besluitvorming





3.5 Planning





3.6 Waar staan we nu?

Welke routes gaan we onderzoeken?

In totaal zijn er tot nu toe zestien routes genoemd die onderzocht kunnen worden. Zeven daarvan komen uit eerdere onderzoeken. De andere negen zijn voorgesteld door mensen en organisaties die hebben meegepraat en meegedacht. Alle zestien routes zijn bekeken en voorlopig beoordeeld. Daaruit bleek dat sommige routes bijna hetzelfde waren. Ook waren er routes die niet aansloten bij het programma.

Op basis van de beoordeling stellen we voor om negen routes uitgebreid te gaan onderzoeken voor het programma. Op de meeste van deze routes kunnen zowel kabels als leidingen worden aangelegd. Twee routes blijken eigenlijk alleen geschikt voor leidingen. Deze twee routes worden daarom alleen voor de periode na 2031 onderzocht.

In de NRD en in bijlage I bij de NRD staan alle routes uitgebreid beschreven. De NRD (het onderzoeksplan) vindt u op www.rvo.nl/pawoz-eemshaven. Deze ligt samen met dit participatieplan tussen **30 september en 10 november 2022** ter inzage. In deze periode kunt u een reactie geven. Ga voor de NRD en om te reageren naar: www.rvo.nl/pawoz-eemshaven.



Ministerie van Economische Zaken
en Klimaat

4. Over het participatieproces



4.1 Wat hebben we tot nu toe aan participatie gedaan?

De afgelopen maanden zijn er meerdere bijeenkomsten georganiseerd voor verschillende belanghebbenden om zo bij te dragen aan de doelen van het participatieproces. Zo zijn er inmiddels 2 themabijeenkomsten geweest met professionele stakeholders waarin het 'detailniveau' en de 'reikwijdte' van het programma besproken zijn.

Ook zijn er 5 bewonersavonden georganiseerd in het gebied, namelijk in Dokkum, Pieterburen, Uithuizermeeden en op de Waddeneilanden Ameland en Schiermonnikoog. Er waren in totaal ongeveer 100 belanghebbenden uit de omgeving aanwezig. Het doel van de themabijeenkomsten en bewonersavonden was informatie geven en informatie krijgen om uiteindelijk deze concept-NRD te schrijven. Dit is gedaan door een presentatie te geven en daarna het gesprek met elkaar aan te gaan.

Van deze bijeenkomsten zijn sfeerverslagen gemaakt, deze zijn online te lezen op www.rvo.nl/pawoz-eemshaven. Naast de themabijeenkomsten en bewonersavonden is er overleg geweest tussen de LTO en agrariërs en is er een online bijeenkomst georganiseerd waarbij belanghebbenden vragen konden stellen.

In de gehele periode kon iedereen ook online zijn of haar mening geven of met nieuwe informatie of inzichten komen. Dit heet eParticipatie. Hiervoor is een online platform ontwikkeld waarop u de routes in detail kunt bekijken. Ook kunt u vragen en suggesties indienen, waar u binnen vijf werkdagen een antwoord op krijgt: www.windopzee.ireporting.nl.

Op de volgende pagina's leest u wat we de afgelopen periode aan participatie hebben gedaan, waar u de informatie kunt vinden en hoe we u de komende periode willen betrekken.



4.2 Professionele belanghebbenden: algemeen

Wat hebben we tot nu toe gedaan?

- **Startbijeenkomst** 28 maart 2022 in Groningen: kennismaken, ophalen bijdrage participatieproces en uitdagingen (ophalen)
- **Feedback voorstel voor participatie:** 15 april 2022 – 27 mei 2022 (ophalen)
- **Individuele kennismakingsgesprekken:** met het NRD-bureau (RHDHV & Witteveen + Bos)
- **Themabijeenkomsten:** 2 juni over de reikwijdte van het onderzoek en 30 juni over het detailniveau van het onderzoek in Groningen (ophalen)
- **Omgevingsoverleg:** 30 augustus in Groningen, werkversie van het onderzoeksplan (cNRD) besproken (toetsen)

Bij deze bijeenkomsten waren decentrale overheden, (maatschappelijke) organisaties, grondeigenaren, agrariërs, belanghebbenden uit scheepvaart en visserij aanwezig (o.a.). De presentaties en verslagen zijn met de deelnemers via e-mail gedeeld.



4.2 Professionele belanghebbenden: algemeen

Wat gaan we de komende periode doen?

- **Concept Notitie Reikwijdte & Detailniveau:** ter inzage van 30 september tot 10 november.
- **Themabijeenkomst 3:** 17 november in Groningen. Bespreken reacties op NRD. Binnen twee weken na de bijeenkomst worden eventuele presentaties en een verslag met de deelnemers gedeeld. Daarnaast worden deze documenten op de website (www.rvo.nl/pawoz-eemshaven) gepubliceerd.



4.3 Betrokken overheden/bevoegd gezag

EZK heeft diverse reguliere overleggen met de betrokken overheden en bevoegde gezagen:

- **Ambtelijk oftewel regio-overleg en bestuurlijk overleg:** Tijdens het hele proces organiseert EZK regio-overleggen met de betrokken regionale en lokale overheden op ambtelijk niveau. Daarnaast vindt rondom de procedurele mijlpalen overleg met de bestuurders plaats. Deze overleggen gaan over een diversiteit aan onderwerpen, zoals de doorkruising van de Waddenzee of verzilting.
- **Informeren van de gemeenteraad/Provinciale Staten/dagelijks bestuur:** Om de gemeenteraad goed geïnformeerd te houden, gaan we regelmatig bij ze langs en houden we ze per e-mail en telefonisch op de hoogte. Indien gewenst geeft EZK een toelichting tijdens de raadsvergadering. Dit gebeurt ongeveer twee keer per jaar.
- **Communicatiewerkgroep:** Sinds juni 2019 is er de regionale communicatiewerkgroep gestart. Naast EZK, Gasunie en TenneT nemen de communicatieadviseurs van de betrokken overheden hieraan deel. Zo komen we nog beter te weten wat er lokaal speelt, welke vragen en zorgen er leven, hoe we daar in de communicatie op in kunnen spelen en hoe we de omgeving het beste kunnen bereiken.



4.4 Grondeigenaren

Bij een aantal routes is sprake van een groter landtracé. Voor deze routes lopen specifieke onderzoeken op het gebied van verzilting en agrarische waarden. Vanwege deze onderzoeken en de mogelijke impact op agrariërs, wordt deze doelgroep apart in dit participatieplan benoemd. Specifiek voor dit onderwerp is er een Bestuurlijk Overleg Landbouw met de betrokken partijen.

Wat hebben we tot nu toe gedaan?

- **Feedback voorstel voor participatie:** 15 april 2022 – 27 mei 2022 (ophalen)

Wat gaan we in de komende periode doen?

- **Concept Notitie Reikwijdte & Detailniveau (NRD)** (wat onderzoeken we en tot in welk detail): ter inzage 30 september 2022 -10 november 2022 (toetsen)
- **Bijeenkomst voor grondeigenaren:** 25 oktober in Pieterburen (met Acacia Water over verziltingsonderzoek)
- **Vaststellen NRD:** december 2022 (vaststellen)



4.5 Kennisinstellingen

Net als de grondeigenaren, hebben kennisinstellingen als reactie op het participatievoorstel aangegeven dat ze graag intensiever betrokken willen worden. Naast de themabijeenkomsten waar (afgevaardigden van) kennisinstellingen voor worden uitgenodigd, is er gelegenheid tot formele inspraak op de NRD, zolang deze ter inzage ligt.

Daarnaast onderzoeken we of we begin volgend jaar een college kunnen organiseren i.s.m/op de Universiteit Groningen, Hanzehogeschool Groningen, Hogeschool Stenden en/of Van Hall Larenstein in Leeuwarden.

Als laatste bekijken we of we een Ronde Tafel met een kleine groep wetenschappers kunnen organiseren om te reflecteren op het onderzoekplan en aandachtspunten mee te geven voor het vervolg.



4.6 Bewoners/omwonenden

Wat hebben we tot nu toe gedaan?

- **Feedback voorstel voor participatie:** 15 april 2022 – 27 mei 2022 (ophalen)
- **Digitale informatiebijeenkomst:** 21 april 2022 (ophalen)
- **Bewonersavonden (fysiek):**

Dokkum, 21 juni 2022

Schiermonnikoog, 22 juni 2022

Uithuizermeeden, 23 juni 2022

Pieterburen, 27 juni 2022

Ameland, 28 juni 2022

In totaal waren zo'n 100 aanwezig op de informatieavonden. De avonden bestonden uit een verhaal van klimaatwetenschapper Pier Vellinga over nut en noodzaak van wind op zee i.r.t. klimaatverandering, een presentatie van de programmaleiders van EZK (Olaf Herfst, Imre Perenboom) over het programma en een informatiemarkt waar de deelnemers de routes in detail konden bekijken, vragen konden stellen (ook aan TenneT en Gasunie) en hun input en reactie mee konden geven.

Op www.rvo.nl/pawoz-eemshaven vindt u de presentaties en verslagen van de informatieavonden. In de bijlage van de NRD staat wat met de reacties is gebeurd. Deze vindt u ook op de website.

De avonden zijn aangekondigd in huis-aan-huisbladen (de Amelander, Dorpsbode, Ommelander Courant, Leeuwarder Courant, Noordhollands Dagblad) en via de kanalen van de gemeenten (nieuwsbrief, social media).



Informatiebijeenkomst Dokkum 21 juni 2022





4.7 Bewoners/omwonenden

Wat gaan we de komende periode doen?

- **Concept Notitie Reikwijdte & Detailniveau** (wat onderzoeken we en tot in welk detail?)(**NRD**): ter inzage 30 september tot 10 november 2022 (toetsen).
- **Bewonersavonden** (fysiek): dit zijn informele inloopavonden waar bewoners hun vragen over het onderzoeksplan kunnen stellen (aan zowel EZK, Gasunie, als TenneT) en hun reactie mee kunnen geven:

Schiermonnikoog, 10 oktober 2022

Ameland, 11 oktober 2022

Uithuizermeeden, 12 oktober 2022

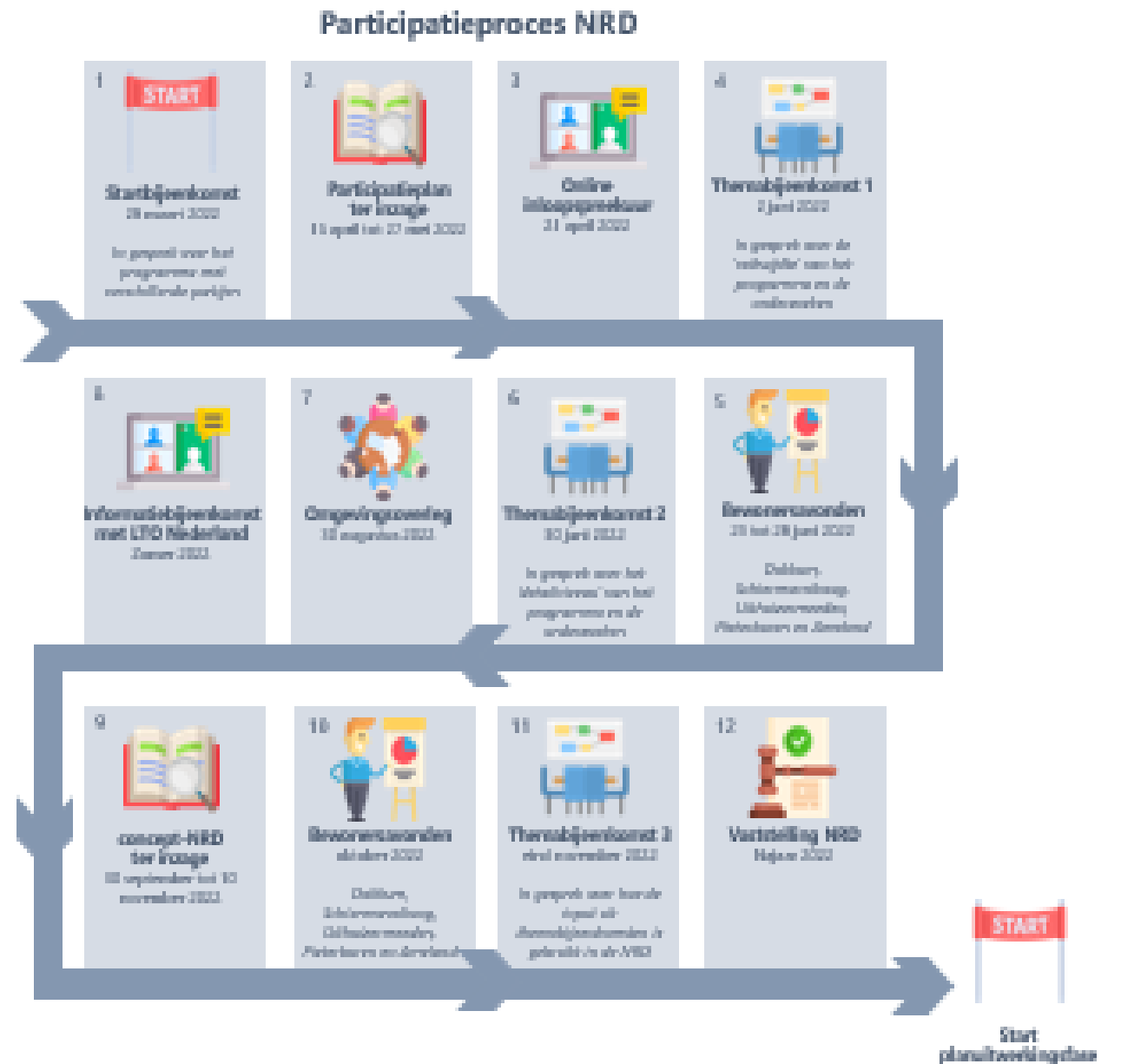
(Pieterburen, 25 oktober 2022 = specifiek gericht op grondeigenaren)

Dokkum, 26 oktober 2022

De avonden worden aangekondigd in de kennisgeving (Staatcourant), in de huis-aan-huisbladen, posters in supermarkten, ansichtkaarten naar adressen die in de buurt van de routes liggen. Er worden verslagen gemaakt die binnen twee weken na de avonden worden gepubliceerd op www.rvo.nl/pawoz-eemshaven. Op de dagen van de informatieavonden zijn we beschikbaar voor vragen en opmerkingen (bijv. in de bibliotheek van Dokkum).

- **Vaststellen NRD**: december 2022 (vaststellen).

4.8 Participatieproces





Ministerie van Economische Zaken
en Klimaat

5. Over de participatiemiddelen



5.1 (in)formele inspraak

Het eerste (schriftelijke) inspraakmoment was tussen 15 april en 27 mei 2022. Er konden reacties gegeven worden op het voornemen (het programmavoorstel) en het voorstel tot participatie. Tussen 30 september en 10 november is het volgende inspraakmoment. Elke belanghebbende kan dan een reactie indienen op het onderzoeksplan, de concept Notitie Reikwijdte & Detailniveau (NRD) en op het participatieplan.

Tegelijk met de concept NRD en het participatieplan, wordt op 30 september de Nota van Antwoord (met de antwoorden op de reacties uit het eerste inspraakmoment) gepubliceerd. In Q3 2023 verwachten we een formeel inspraakmoment. Dan kunt u een zogenaamde "zienswijze" indienen op de milieueffectrapportage. Een zienswijze is een reactie. U kunt met argumenten aangeven waar u het niet mee eens bent of welke informatie volgens u mist. Op basis van de zienswijze kan EZK besluiten om aanpassingen in het project te doen. Alle zienswijzen worden anoniem verzameld in een document en beantwoord in de Nota van Antwoord. Hierin staat op welke manier de zienswijze is meegenomen in het project. De Nota van Antwoord en alle andere stukken worden gepubliceerd op www.rvo.nl/pawoz-eemshaven.

Als u een zienswijze heeft ingediend en u vindt dat hier onvoldoende mee is gedaan, kunt u in beroep gaan.



5.2 Websites

Het programma heeft twee websites:

<https://www.rvo.nl/pawoz-eemshaven>

Hier vindt u informatie over de procedure, de besluitvorming en de formele documenten die gedurende de procedure beschikbaar zijn. U vindt hier documenten zoals het voornemen, de NRD, de IEA, het MER fase 1 en de participatieplannen. Daarnaast vindt u er algemene informatie over het programma en presentaties en verslagen van de bijeenkomsten.

<https://windopzee.ireporting.nl>

Dit is het digitale reactieplatform. Hier vindt u meer gedetailleerde informatie over de routes en kunt u op de routes reageren.

Ook is er de website www.windopzee.nl met meer algemene informatie van de Rijksoverheid over windenergie op zee, de windparken en de elektriciteitskabels die vanuit de windparken aan land komen.



5.3 Nieuwsbrief

Circa vier keer per jaar brengt EZK een nieuwsbrief uit over wind op zee. Hierin vindt u een update van verschillende programma's (VAWOZ, PAWOZ, de procedures rond de netten op zee), maar ook informatie over het beleid en de aanleg van de windparken. Dit jaar komt de nieuwsbrief nog uit in oktober en december:

[Nieuwsbrieven Wind op zee, Net op zee, VAWOZ - Wind op zee](#)



5.4 Informatieavonden

Op verschillende momenten houden wij informatieavonden, bijvoorbeeld bij de ter inzagelegging van documenten waar inspraak op mogelijk is. Deze avonden zijn voor iedereen toegankelijk en u kunt hier terecht met al uw vragen, informatie krijgen of ter plekke een zienswijze indienen. Of dit een digitale of fysieke bijeenkomst is, is afhankelijk van de dan geldige RIVM richtlijnen in verband met het corona-virus. We proberen de bijeenkomsten zoveel mogelijk fysiek en in de regio te houden.

In juni was de eerste reeks informatieavonden, om input op te halen voor het onderzoeksplan. In de tweede reeks informatieavonden die in oktober worden gehouden, gaat het om het toetsen van het onderzoeksplan.



5.5 Advertenties

We informeren lokale en regionale media en pers met nieuwsberichten over het project zodat zij hier (desgewenst) aandacht aan kunnen besteden. Voor de formele en informele reactiemomenten, plaatsen we advertenties in de Staatscourant en huis-aan-huisbladen, zodat de informatie zeker geplaatst wordt.

Ook zetten overheden, waaronder gemeenten en provincies, geregeld hun communicatiemiddelen en/of social mediakanalen in om ter aanvulling op onze middelen nieuws over het project bij bedrijven, organisaties, omwonenden en andere belanghebbenden bekend te maken. Denk bv. aan gemeentepagina's in huis-aan-huisbladen, websites, Facebookpagina's en nieuwsbrieven.



5.6 Ansichtkaarten

De omwonenden die in de nabijheid van de te onderzoeken routes wonen, ontvangen een Ansichtkaart op hun huisadres met de uitnodiging voor de informatiebijeenkomst in hun gemeente.



5.7 Publieksvriendelijke versie NRD

Het onderzoeksplan, de NRD, zelf is een lijvig document met een aantal bijlagen. We kunnen ons voorstellen dat dit document veel en complexe informatie bevat. Daarom hebben we een zogenaamde “publieksvriendelijke” versie opgesteld. Dit is eigenlijk een samenvatting waar op een zo begrijpelijk mogelijke manier (zoveel mogelijk zonder moeilijke termen en jargon) wordt uitgelegd wat er in de NRD staat.



5.8 Animatie en infographics

We ontwikkelen een animatie en infographics voor/over het programma. Deze zullen bij de volgende informatieavonden beschikbaar zijn en gebruikt worden. Daarna publiceren we ze ook de verschillende websites (www.rvo.nl/pawoz-eemshaven, www.windopzee.nl; windopzee.ireporting.nl).



Contactgegevens



www.rvo.nl/pawoz-eemshaven



pawoz-eemshaven@minezk.nl



070 379 89 79

(op werkdagen tussen 9.00 en 17.00 uur)