



Participatieplan project Net op zee IJmuiden Ver Beta

Fase: van ontwerp naar vaststelling van het inpassingsplan en vergunningen
Looptijd: december 2021 tot medio 2022
Publicatie: december 2021

Inhoudsopgave

1	Inleiding	3
1.1	Geactualiseerd participatieplan.....	3
1.2	Wat staat er in dit plan?.....	3
1.3	Onze contactgegevens.....	3
2	Project Net op zee IJmuiden Ver Beta	4
2.1	Wat houdt het project in?.....	4
2.2	Waarom is dit project nodig?	4
2.3	Stand van zaken.....	4
3	Fase van het project	5
3.1	Periode	5
3.2	Terinzagelegging ontwerpbesluiten en MER fase 2	5
3.3	Overige activiteiten	6
3.4	Doorkijk volgende projectfase.....	6
4	Participatie.....	6
4.1	Inleiding.....	6
4.2	Participatieactiviteiten in de komende periode	6
4.2.1	De ontwerpbesluiten lezen en een zienswijze indienen.....	6
4.2.2	Samenwerking en afstemming.....	7
4.2.3	Informatie over project en procedure.....	9
4.2.4	Planning	10
4.3	Uw reactie op dit participatieplan is van harte welkom	10

Bijlage 1: participatieverslag	11
1 Inleiding	11
2 Participatie: plan & activiteiten	11
2.1 Geactualiseerd participatieplan.....	11
2.2 Participatie in tijden van corona	11
2.3 Activiteiten	11
2.3.1 Inzet diverse communicatiemiddelen	12
2.3.2 Bespreking aandachtspunten en optimalisaties VKA-tracé	12
2.3.3 Contact en communicatie over onderzoek.....	13
2.3.4 Contact met eigenaren en beheerders van kabels en leidingen.....	13
2.3.5 Overleg met bevoegd gezag over aanvraag vergunningen	13
2.3.6 Regio-overleg en afstemming met lokale en regionale overheden ..	13
2.3.7 Overig persoonlijk contact	13
3. Opbrengst participatieproces.....	14
3.1 Inbreng door de omgeving	14
3.2 Resultaten participatie	14
4 Conclusie participatie	15
5 Overzicht geraadpleegde betrokkenen	15
Bijlage 2: detailkaarten	18

1 Inleiding

1.1 Geactualiseerd participatieplan

Dit is het per december 2021 geactualiseerde participatieplan van het project Net op zee IJmuiden Ver Beta¹. In dit plan leest u hoe het ministerie van Economische Zaken en Klimaat (EZK) en TenneT u informeren over en betrekken bij het project Net op zee IJmuiden Ver Beta. Dit project verbindt windparken in windenergiegebied IJmuiden Ver via een platform op zee, kabels op zee, kabels op land en een converterstation op de Maasvlakte met het landelijke hoogspanningsnet.

TenneT en EZK werken nauw samen aan dit project en het bijbehorende participatieproces. TenneT is de beheerder van het landelijk hoogspanningsnet en legt een nieuwe hoogspanningsverbinding aan tussen windenergiegebied IJmuiden Ver op de Noordzee en het vasteland. De minister van EZK bepaalt in overleg met het ministerie van Binnenlandse Zaken en Koninkrijksrelaties (BZK) na uitgebreide consultatie van onder andere lokale overheden, belangenorganisaties, bedrijven en alle andere belanghebbenden waar het tracé van het net op zee mag komen en waar het net op zee aansluit op het hoogspanningsnet op land.

1.2 Wat staat er in dit plan?

Dit plan gaat over de participatie in de periode van december 2021 tot medio 2022. Deze periode staat in het teken van de terinzagelegging van het ontwerp-inpassingsplan (waarmee het tracé op land wordt vastgelegd in bestemmingsplannen), ontwerpbesluiten (vergunningen/ontheffingen) en het milieueffectrapport, de mogelijkheid hierop zienswijzen in te dienen en de beantwoording van de ingediende zienswijzen.

In hoofdstuk 2 beschrijven we kort het project. In hoofdstuk 3 lichten we de komende fase in het project toe en de stukken die ter inzage worden gelegd. In hoofdstuk 4 staat hoe we de omgeving in deze fase informeren en betrekken. We kijken echter niet alleen vooruit, maar blikken ook terug: bijlage 1 bevat een verslag van de participatieactiviteiten in de afgelopen periode.

Na het lezen van het participatieplan bent u op de hoogte van de huidige stand van het project en de procedure. U weet o.a. hoe we de omgeving de komende tijd bij het project betrekken, waar u informatie kunt vinden en wat de volgende stappen in het proces zijn. Uw suggesties en opmerkingen naar aanleiding van dit participatieplan zijn van harte welkom! Onze contactgegevens staan hieronder.

1.3 Onze contactgegevens

Heeft u een vraag, een suggestie of informatie die u met ons wilt delen? Wilt u meer weten over het project? Bent u nog niet bij het project betrokken en wilt u dat in het vervolg wel zijn? Wij horen het graag en staan u met plezier te woord.

Voor informatie over de inhoud en participatie van het project:

- TenneT
- 0800 – 83 66 388,
- ijmuidenverbeta@netopzee.eu
- www.netopzee.eu/ijmuidenverbeta
- Omgevingsmanager: Camiel Masselink, camiel.masselink@tennet.eu, (06) 231 201 38

Voor informatie over de procedure, documenten en participatie van het project:

- Bureau Energieprojecten van het ministerie van EZK
- 070 - 379 89 79
- www.rvo.nl/net-op-zee-ijmuiden-ver-beta
- Projectleider EZK: Rens Dautzenberg, r.h.j.dautzenberg@minezk.nl, (06) 552 406 42

Figuur 1: contactgegevens

¹ We actualiseren het participatieplan bij elke nieuwe projectfase zodat het zo goed mogelijk aansluit op de betreffende fase: we passen het plan aan o.b.v. reacties op het participatieplan, het contact met de omgeving, ontwikkelingen in het project, voortschrijdend inzicht en evaluatie van de voorgaande periode. De eerdere versies van het participatieplan vindt u op de website van Bureau Energieprojecten: www.rvo.nl/net-op-zee-ijmuiden-ver-beta

2 Project Net op zee IJmuiden Ver Beta

2.1 Wat houdt het project in?

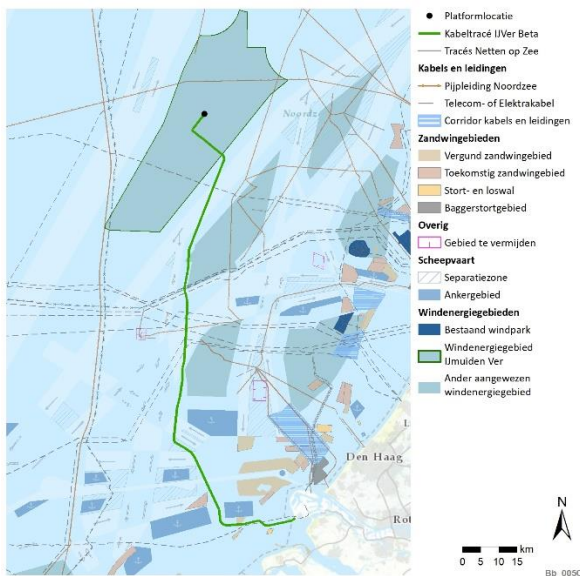
In het windenergiegebied IJmuiden Ver op de Noordzee worden windparken met een totaal vermogen van 6 gigawatt gebouwd. Voor het transporteren van deze schone energie naar land zijn ondergrondse hoogspanningsverbindingen nodig. Eén van deze verbindingen is het Net op zee IJmuiden Ver Beta². Het net op zee wordt aangesloten op het hoogspanningsnet op land om de schone energie naar de gebruikers te transporteren.

2.2 Waarom is dit project nodig?

Door het gebruik van olie, aardgas en kolen warmt de aarde op en verandert ons klimaat. Om dit tegen te gaan, stapt Nederland over op schone energie uit wind, zon en aardwarmte. In de Routekaart Windenergie op zee 2030 heeft het kabinet vastgelegd dat in 2030 voor ruim 11 gigawatt (GW) aan windparken op zee is gebouwd en op land is aangesloten. Dit is 40% van het huidige elektriciteitsverbruik in Nederland. Het project Net op zee IJmuiden Ver Beta maakt hier deel van uit.³

2.3 Stand van zaken

Na de keuze van het voorkeursalternatief in november 2020 hebben we de milieueffecten van het voorkeursalternatief (zie figuren 2 en 3 en bijlage 2 voor grotere kaarten) onderzocht en beschreven in het milieueffectrapport fase 2 (MER fase 2).⁴ Het gaat om effecten op zee en op land op o.a. milieu, natuur, bodem, leefomgeving en ruimtegebruik. Daarnaast hebben we in de voorbije periode de vergunningaanvragen voorbereid en deze eind augustus jl. ingediend bij de vergunningverlenende overheden. Deze hebben ontwerp-vergunningen opgesteld. Ook hebben we het ontwerp-inpassingsplan opgesteld om het project in de bestemmingsplannen te regelen. Deze activiteiten hebben geleid tot een aantal stukken die op 17 december 2021 worden gepubliceerd en waar u vanaf dat moment gedurende 6 weken met een zienswijze op kunt reageren (zie paragraaf 3.2 en 4.2.1).



Figuur 2: platformlocatie en tracé Net op zee IJmuiden Ver Beta op de Noordzee



Figuur 3: tracé en locatie converterstation Net op zee IJmuiden Ver Beta op de Maasvlakte

² De andere verbindingen zijn [Net op zee IJmuiden Ver Alpha](#) (met een aansluiting op het net op land in Borssele) en [Net op zee IJmuiden Ver Gamma](#) (met net als Beta een aansluiting op de Maasvlakte).

³ In 2020 is gebleken dat met het aansluiten van de al geplande windparken de doelstellingen voor 2030 uit het Klimaatakkoord niet worden gehaald. Daarnaast zijn de Europese doelstellingen voor CO₂-reductie in 2021 aangescherpt, waardoor het aan land brengen ('aanlanden') van extra wind op zee nodig is. Om die reden is in het kader van de [Verkenning aanlanding wind op zee](#) gekeken of uiterlijk in 2030 nog extra windenergiegebieden op zee kunnen worden aangesloten op het net op land ter aanvulling op de Routekaart 2030. Het reeds gestarte project Net op zee IJmuiden Ver Gamma maakt hier onderdeel van uit.

⁴ MER fase 1 is opgesteld in de fase voorafgaand aan de keuze van het voorkeursalternatief.

3 Fase van het project

3.1 Periode

Dit participatieplan beslaat de periode van december 2021 tot medio 2022. Deze periode staat hoofdzakelijk in het teken van de terinzagelegging van de ontwerpbesluiten. Wat dit inhoudt, leest u in paragraaf 3.2. Daarnaast lichten we in paragraaf 3.3 enkele andere activiteiten in de komende periode toe. In hoofdstuk 4 leest u hoe we de omgeving hierover informeren en bij betrekken.

3.2 Terinzagelegging ontwerpbesluiten en MER fase 2

Op 17 december 2021 publiceert EZK een aantal ontwerpbesluiten die nodig zijn om Net op zee IJmuiden Ver Beta te mogen bouwen en in gebruik te mogen nemen. Deze ontwerpbesluiten liggen tot en met 27 januari 2022 ter inzage. Tijdens deze periode is het voor iedereen mogelijk om de stukken te lezen en desgewenst een zienswijze in te dienen (zie paragraaf 4.2.1). We geven in deze paragraaf uitleg over de stukken die vanaf 17 december ter inzage liggen.

Wat zijn ontwerpbesluiten?

Een ontwerpbesluit is een 'voorlopig' besluit. Dit betekent dat besluiten in ontwerp ter inzage worden gelegd en dat er zienswijzen (inspraakreacties) op kunnen worden ingediend. Na behandeling van de zienswijzen worden de besluiten vastgesteld. De vastgestelde besluiten zijn mogelijk aangepast naar aanleiding van ingediende zienswijzen op de ontwerpbesluiten.

Welke ontwerpbesluiten en stukken liggen voor Net op zee IJmuiden Ver Beta ter inzage?

Van 17 december 2021 tot en met 27 januari 2022 liggen de volgende stukken ter inzage:

- Ontwerp-inpassingsplan:
Het inpassingsplan is in feite een bestemmingsplan op rijksniveau⁵ en regelt de bestemming van het tracé op land (in gemeentelijk ingedeeld gebied; dit loopt tot 1 kilometer uit de kust). Het ontwerp-inpassingsplan bestaat o.a. uit een kaart met daarop de te bestemmen zone voor het tracé, regels die gelden en een toelichting. Nadat het inpassingsplan onherroepelijk is geworden, wordt (de zone voor) het tracé definitief opgenomen in de bestemmingsplannen van gemeente Rotterdam en gemeente Westvoorne. Dit geldt ook voor het converterstation op de Maasvlakte (bestemmingsplan gemeente Rotterdam).
- Ontwerpbesluiten:
Dit zijn de vergunningen en ontheffingen die nodig zijn om het project te kunnen realiseren. Tussen haakjes zijn de vergunningverlenende overheden vermeld:
 - Watervergunning (Rijkswaterstaat Zee en Delta, Rijkswaterstaat West-Nederland Zuid, Waterschap Hollandse Delta). Hier wordt o.a. een vergunning verleend voor het tracé op de Noordzee als ook voor de kruising van het tracé met de zeewering en de beschermingszone van een primaire waterkering;
 - Spoorwegwetvergunning (ProRail). Hiermee wordt een vergunning verleend voor drie spoorwegkruisingen op de Maasvlakte;
 - Vergunning Wet natuurbescherming (Ministerie van Landbouw, Natuur en Voedselkwaliteit). Hiermee wordt een vergunning verleend voor de aanleg van het tracé in de Natura 2000-gebieden de Bruine Bank, Voordelta en Voornes Duin;
 - Ontheffing Wet natuurbescherming (Rijksdienst voor Ondernemend Nederland). Hiermee wordt een ontheffing verleend voor werkzaamheden met effecten op beschermde planten en dieren.
 - Melding Activiteitenbesluit (DCMR) met maatwerkvoorschriften. Voor de realisatie van het converterstation op land zijn een aantal maatwerkvoorschriften opgesteld.
- Milieueffectrapport fase 2 (MER fase 2)
Naast de ontwerpbesluiten ligt het MER fase 2 ter inzage⁶. MER fase 2 beschrijft de

⁵ Dit wordt opgesteld voor projecten waarop de [Rijkscoördinatie­regeling](#) van toepassing is.

⁶ MER fase 1 is opgesteld in de fase voorgaand aan het uitvoeren van de Integrale effectenanalyse en de keuze van het voorkeursalternatief. U vindt het document op de [pagina over de Integrale effectenanalyse op de website van Bureau Energieprojecten](#).

milieueffecten van het voorkeursalternatief (VKA) van Net op zee IJmuiden Ver Beta. Het VKA omvat het platform, het tracé op zee, het tracé op land en het converterstation waarvoor vergunningen zijn (en deels nog moeten worden) aangevraagd en een inpassingsplan is opgesteld. Het MER fase 2 beschrijft de effecten van het project op onder meer milieu, natuur, bodem, leefomgeving en ruimtegebruik en waar mogelijk maatregelen om deze effecten te verminderen. Het MER dient ter onderbouwing van het inpassingsplan en de ontwerpbesluiten (vergunningen en ontheffingen) voor Net op zee IJmuiden Ver Beta. De Commissie voor de milieueffectrapportage wordt om advies gevraagd over MER fase 2.

3.3 Overige activiteiten

Naast de publicatie van de ontwerpbesluiten vinden de komende projectfase onder meer de volgende activiteiten plaats:

- Opstellen en aanvragen omgevingsvergunning bouw converterstation. Voor deze vergunningsaanvraag waren in 2021 nog niet voldoende gegevens beschikbaar om deze aan te vragen. Deze vergunningaanvraag is nog in voorbereiding en is daarom geen onderdeel van de ontwerpbesluiten die vanaf 17 december ter inzage liggen. We verwachten de vergunningaanvraag in het tweede kwartaal van 2022 in te dienen.
- Overeenkomsten met grondeigenaren en erfpachters. De komende periode wil TenneT graag overeenkomsten sluiten met eigenaren en erfpachters van gronden waar het tracé op land loopt en het converterstation op land zich bevindt.
- Onderzoek naar elektromagnetische en thermische beïnvloeding. Hoogspanningsverbindingen kunnen andere objecten in de nabijheid (kabels, leidingen, installaties, apparatuur etc.) elektromagnetisch en thermisch beïnvloeden. TenneT doet hier onderzoek naar zodat er tijdig maatregelen kunnen worden genomen als er sprake is van ontoelaatbare beïnvloeding. Op land is dit onderzoek grotendeels uitgevoerd. Op zee start dit onderzoek naar verwachting in de eerste helft van 2022. Het richt zich vooral op andere kabels en pijpleidingen die gekruist worden en/of parallel liggen.

3.4 Doorkijk volgende projectfase

Medio 2022 verwachten we het vastgestelde inpassingsplan en de vastgestelde vergunningen te publiceren. Het is vervolgens mogelijk om hier beroep tegen aan te tekenen. In het participatieplan dat kort voorafgaand aan die fase wordt gepubliceerd, gaan we hierop in.

4 Participatie

4.1 Inleiding

In dit hoofdstuk beschrijven we de participatieactiviteiten in de komende periode. Voor meer informatie over de achtergronden, uitgangspunten en het belang van participatie verwijzen we naar de participatieplannen die zijn verschenen in eerdere fases van het project⁷.

4.2 Participatieactiviteiten in de komende periode

De participatieactiviteiten in de komende periode zijn op de volgende manier ingedeeld:

- De ontwerpbesluiten lezen en een zienswijze indienen (zie paragraaf 4.2.1);
- Samenwerking en afstemming (zie 4.2.2);
- Informatie over project en procedure (zie 4.2.3).

Paragraaf 4.2.4 bevat een overzichtstabel met de planning.

4.2.1 De ontwerpbesluiten lezen en een zienswijze indienen

Vanaf 17 december 2021 kan iedereen het ontwerp-inpassingsplan, de ontwerpbesluiten en het MER fase 2⁸ lezen door deze te downloaden via de [website van Bureau Energieprojecten](#).

⁷ Alle versies van het participatieplan staan op de [website van Bureau Energieprojecten](#).

⁸ MER fase 1 en alle andere eerder gepubliceerde stukken zijn nog steeds online te raadplegen via de [website van Bureau Energieprojecten](#).

Bekendmaking terinzagelegging en reactiemogelijkheid

We vinden het belangrijk dat belanghebbenden op de hoogte zijn van de terinzagelegging en bekend zijn met de mogelijkheid om tot en met 27 januari 2022 met een zienswijze op de stukken te reageren. Via verschillende communicatiemiddelen zorgen we ervoor dat de omgeving op de hoogte is van de publicatie van het ontwerp-inpassingsplan, de ontwerpbesluiten en het MER fase 2:

- Kennisgevingen (advertenties) in huis-aan-huisbladen in de projectomgeving en in de Staatscourant;
- Informatie op de [website van Bureau Energieprojecten](#);
- Informatie op de website www.netopzee.eu/ijmuidenverbeta;
- De digitaal nieuwsbericht via de RSS-feed van www.netopzee.eu/ijmuidenverbeta aan abonnees die zich hiervoor hebben aangemeld;
- Doorplaatsen van het digitale nieuwsbericht op de social media kanalen van TenneT.
- Een e-mail aan contactpersonen van organisaties die eerder aan bijvoorbeeld werksessies en overleggen hebben deelgenomen;
- Communicatie- en social mediakanalen van onder meer de betrokken gemeenten en Deltalinqs (belangenorganisatie van bedrijven in de Rotterdamse haven).

Informatiebijeenkomst

Rondom de terinzagelegging van genoemde stukken willen we graag een openbare informatiebijeenkomst op een locatie op de Maasvlakte organiseren. Tijdens deze bijeenkomst (in de vorm van een informatiemarkt) krijgt u informatie over het project en de stukken die ter inzage liggen, kunt u uw vragen stellen aan medewerkers van EZK en TenneT en desgewenst ter plekke een zienswijze indienen. We zijn van plan deze bijeenkomst op donderdag 13 januari 2022 van 16.30 uur tot 18.30 uur te houden.

Helaas is het op dit moment onzeker of de bijeenkomst door kan gaan in verband met maatregelen rondom het coronavirus. Via de [website van Bureau Energieprojecten](#) laten we daarom uiterlijk op 11 januari 2022 weten of de bijeenkomst doorgaat en zo ja, waar deze op de Maasvlakte gehouden wordt. Indien de bijeenkomst niet doorgaat, zorgen we voor een alternatief. Als dat aan de orde is, leest u de details hierover vanaf 10 januari op de website van Bureau Energieprojecten.

Figuur 4: informatiebijeenkomst

Een zienswijze indienen

Van 17 december 2021 tot en met 27 januari 2022 is het mogelijk om een formele reactie (een zienswijze) in te dienen op het ontwerp-inpassingsplan, de ontwerpbesluiten en/of het MER fase 2. U kunt uw mening geven en met argumenten aangeven waar u het bijvoorbeeld niet mee eens bent of welke informatie volgens u ontbreekt. Hoe u een zienswijze indient, staat vanaf 17 december beschreven op de [website van Bureau Energieprojecten](#).

De ingediende zienswijzen worden anoniem verzameld in een document en (indien van toepassing) in overleg met de vergunningverlenende overheden behandeld. Naar aanleiding van de behandeling van uw zienswijze kan besloten worden een of meer ontwerpbesluiten of het MER fase 2 aan te passen. De beantwoording van de zienswijzen wordt samengevat in de Nota van Antwoord. Hierin staat een reactie op de zienswijze en of deze zienswijze heeft geleid tot een aanpassing van het betreffende ontwerpbesluit en/of het MER fase 2. De Nota van Antwoord en alle andere stukken worden gepubliceerd op de [website van Bureau Energieprojecten](#).

Als u een zienswijze heeft ingediend en u niet tevreden bent met de beantwoording, dan kunt u bij de Raad van State in beroep gaan. In het geactualiseerde participatieplan dat voorgaand aan de publicatie van de vastgestelde besluiten en de beroepsfase beschikbaar komt, gaan we hier uitgebreider op in.

4.2.2. Samenwerking en afstemming

Naast de terinzagelegging van de ontwerpbesluiten en de behandeling van de zienswijzen vinden gedurende de looptijd van dit participatieplan o.a. de volgende participatieactiviteiten plaats:

- Vergunningaanvraag voor bouw converterstation: voor de bouw van het converterstation op de Maasvlakte moet een omgevingsvergunning worden aangevraagd. TenneT bereidt de vergunningaanvraag voor en stemt de aanvraag af met de gemeente Rotterdam en DCMR

Milieudienst Rijnmond. De vergunningaanvraag wordt in de loop van het tweede kwartaal van 2022 ingediend. Vervolgens wordt het ontwerpbesluit ter inzage gelegd (periode nog niet bekend) en kunt u erop reageren.

- Sluiten overeenkomsten met grondeigenaren, erfpachters en rechthebbenden: TenneT gaat in gesprek met grondeigenaren en erfpachters van percelen ter plaatse van het tracé en het converterstation om in goed overleg te komen tot privaatrechtelijke overeenkomsten. Met hen is al regelmatig contact geweest over het project. Nu het tracé door middel van de publicatie van het ontwerp-inpassingsplan in procedure is gebracht, zal het gesprek met deze partijen specifiek over de te sluiten overeenkomsten gaan. Hetzelfde geldt voor eigenaren van kabels en leidingen met een recht van opstal.
- Sluiten van overeenkomsten met offshore kabel- en leidingbeheerders: op zee kruist het tracé andere kabels en leidingen (gas, water, telecom etc.) en soms is er sprake van parallelligging op korte afstand. TenneT is in 2021 het contact met deze beheerders aangegaan. Deze afstemming loopt in 2022 door. Komend jaar zal ook een beïnvloedingsstudie worden uitgevoerd naar elektromagnetische en thermische beïnvloeding. Het streven is om ongeveer medio 2022 overeenkomsten met deze partijen te sluiten, de zogenaamde crossing and proximity agreements. Hierin staat o.a. hoe de kruising technisch wordt gerealiseerd en hoe er om wordt gegaan met aansprakelijkheden.
- Contact met kabel- en leidingbeheerders op de Maasvlakte: eind 2021 wordt de beïnvloedingsstudie naar elektromagnetische en thermische beïnvloeding afgerond. De rapportage wordt verstrekt aan de beheerders van de kabels en leidingen die in het onderzoek betrokken zijn. Indien de rapportage daar aanleiding toe geeft of wanneer er behoefte is aan een toelichting gaan TenneT en de betreffende beheerders hierover in gesprek.
- Regio-overleg en bestuurlijk overleg: tijdens het gehele planproces organiseert het ministerie van EZK (ambtelijke) regio-overleggen met de betrokken overheden, HbR en TenneT. Daarnaast vindt, wanneer daar aanleiding voor is, rondom de procedurele mijlpalen bestuurlijk overleg plaats met bestuurders van de betrokken overheden en HbR. Het eerstvolgende regio-overleg vindt in februari of maart 2022 plaats. Daarnaast is er een regulier vergunningenoverleg waarin alle bevoegd gezagen vertegenwoordigd zijn. Het eerstvolgende vergunningenoverleg vindt in februari of maart 2022 plaats.

Samenhang met participatie andere projecten

Op zee loopt Net op zee IJmuiden Ver Beta circa 80 kilometer parallel aan Net op zee IJmuiden Ver Alpha, waarvoor de procedure in 2019 gelijktijdig met Beta is gestart. Daarnaast is begin 2021 het project Net op zee IJmuiden Ver Gamma gestart. Het beoogde tracé van dit project loopt zowel op zee als op land vrijwel volledig parallel aan het tracé van Beta. Tot slot is TenneT in 2021 begonnen met de voorbereiding van het project Amaliahaven. Dit project omvat onder meer de realisatie van een nieuw 380kV-hoogspanningsstation op de Maasvlakte. Via dit station worden Net op zee IJmuiden Ver Beta en Gamma met het net op land verbonden.

De samenloop van meerdere projecten in dezelfde omgeving leidt ertoe dat er vanuit EZK en TenneT contacten met dezelfde omgevingspartijen voor verschillende projecten zijn. We zorgen voor een zo goed mogelijke onderlinge afstemming en zullen waar mogelijk en wenselijk de samenwerking met omgevingspartijen zo organiseren dat dit efficiënt verloopt. Zo bespreken we met offshore kabel- en leidingbeheerders direct de kruisingen die vanuit verschillende projecten aan de orde zijn.

Naast het Net op zee IJmuiden Ver Gamma start in januari 2022 een procedure voor een derde hoogspanningsverbinding van 2 gigawatt vanaf de Noordzee naar de Maasvlakte⁹. Ook hierbij wordt gekeken naar mogelijke synergie met al lopende projecten.

⁹ Voor meer informatie zie: [Kamerbrief over verkenning aanlanding wind op zee 2030 | Kamerstuk | Rijksoverheid.nl](#)

4.2.3 Informatie over project en procedure

Naast de informatie over de terinzagelegging van de ontwerpbesluiten en de reactiemogelijkheid houden we u de komende periode ook in algemene zin via verschillende communicatiemiddelen op de hoogte van de voortgang van het project en de procedure:

Websites

Het project heeft twee websites:

- www.netopzee.eu/ijmuidenverbeta. Dit is de projectwebsite met informatie over het project (wie, wat, waar en waarom), nieuwsberichten en onze contactgegevens.
- www.rvo.nl/net-op-zee-ijmuiden-ver-beta. Hier staat informatie over de procedure en de besluitvorming. U vindt hier ook alle documenten die in eerdere fases zijn gepubliceerd, zoals het MER fase 1, de Integrale effectenanalyse en de participatieplannen.

De website www.windopzee.nl biedt een overzicht van de verschillende programma's van de Rijksoverheid over windenergie op zee, de windenergiegebieden, windparken en de netten op zee.

Digitale nieuwsberichten

Op de website www.netopzee.eu/ijmuidenverbeta plaatsen we regelmatig nieuwsberichten over het project en de procedure. Wanneer u zich via deze website aanmeldt voor de berichtenservice ontvangt u een e-mail wanneer er een nieuw bericht is geplaatst. Zo blijft u op de hoogte van de laatste stand van zaken.

Communicatie via de media en communicatiekanalen van andere organisaties

We informeren lokale en regionale media en pers met nieuwsberichten over het project zodat zij hier (desgewenst) aandacht aan kunnen besteden. Ook zetten overheden, waaronder gemeenten en provincie, en belangenorganisaties zoals Deltalinqs geregeld nieuwsberichten door via hun communicatiemiddelen en/of social mediakanalen. Voor de formele reactiemomenten rond terinzageleggingen plaatsen we advertenties (kennisgevingen) in huis-aan-huisbladen en de Staatscourant.

Verzorgen van presentaties

Regelmatig verzorgen we op verzoek presentaties, bijvoorbeeld aan gemeenteraden en belangenorganisaties als Deltalinqs over de voortgang van het project of over specifieke onderwerpen.

Tot slot, het is natuurlijk altijd mogelijk om telefonisch en per e-mail contact met ons op te nemen in geval u vragen of opmerkingen heeft over het project, de procedure en/of de manier waarop we de omgeving betrekken bij en informeren over Net op zee IJmuiden Ver Beta. Onze contactgegevens staan in paragraaf 1.3.

4.2.4 Planning

Periode*	Activiteit/moment	Hoe u kunt meedenken, reageren of een zienswijze indienen
<i>*o.b.v. de huidige planning</i>		<i>Formele reactiemomenten in het proces zijn met blauwe regels gemarkeerd.</i>
17-12-2021 t/m 27 januari 2022	Terinzagelegging van onderstaande van en reactiemogelijkheid op: <ul style="list-style-type: none">• Ontwerp-inpassingsplan• Ontwerpbesluiten¹⁰• MER fase 2	U kunt een zienswijze indienen op het ontwerp-inpassingsplan, de ontwerpbesluiten en het MER fase 2. Meer informatie hierover staat in dit participatieplan.
Medio 2022	Vaststellen en terinzagelegging definitief, inpassingsplan en vergunningen.	U kunt beroep instellen tegen het inpassingsplan en de vergunningen.
2022-2023	Behandeling van eventuele beroepen door de Raad van State.	N.v.t.
2023	Onherroepelijk inpassingsplan en vergunningen bij een positieve uitspraak door de Raad van State.	N.v.t.
2023-2028	Bouwfase	Hoe de omgeving hierbij betrokken en hierover geïnformeerd wordt, staat t.z.t. in het participatieplan voor deze fase.
2028-2029	Inbedrijfname Net op zee IJmuiden Ver Beta	N.v.t.

Figuur 5: planningstabel

4.3 Uw reactie op dit participatieplan is van harte welkom

We actualiseren het participatieplan voorafgaand aan elke volgende projectfase. Het volgende participatieplan verschijnt medio 2022, voorafgaand aan de terinzagelegging van de vastgestelde besluiten (vergunningen, inpassingsplan) en de mogelijkheid beroep in te stellen.

Heeft u na het lezen van dit plan suggesties voor verbetering van de participatie of andere vragen of opmerkingen? Dat horen we graag! Zie onze contactgegevens in paragraaf 1.3.

¹⁰ De omgevingsvergunning voor de bouw van het converterstation op de Maasvlakte maakt geen onderdeel uit van de ontwerpbesluiten die vanaf 17 december 2021 ter inzage liggen. Deze omgevingsvergunning wordt naar verwachting in juni 2022 aangevraagd en zal in de tweede helft van 2022 ter inzage worden gelegd.



Bijlage 1: participatieverslag

1 Inleiding

Dit is het participatieverslag van het project Net op zee IJmuiden Ver Beta over de participatie in het project van januari 2021 tot december 2021. In deze periode hebben we het voorkeursalternatief (VKA) uitgewerkt, op zee en op land onderzoeken uitgevoerd, de milieueffecten van het VKA in kaart gebracht en deze beschreven in het milieueffectrapport (MER fase 2). Daarnaast hebben we het inpassingsplan opgesteld en vergunningen aangevraagd, zodat de ontwerpbesluiten 17 december 2021 gepubliceerd kunnen worden.

In dit verslag blikken we - het ministerie van Economische Zaken en Klimaat (EZK) en TenneT - terug op de participatie: welke activiteiten hebben we ondernomen, met wie hebben we waarover gesproken, welke inbreng hebben betrokkenen geleverd en wat hebben we daarmee gedaan. We sluiten het verslag af met een overzicht van alle betrokkenen met wie tot op heden contact is geweest over het project Net op zee IJmuiden Ver Beta.

2 Participatie: plan & activiteiten

2.1 Geactualiseerd participatieplan

Hoe we de omgeving informeren en betrekken bij het Net op zee IJmuiden Ver Beta beschrijven we in het participatieplan. Dit participatieplan actualiseren we elke projectfase. De vorige versie van het plan is samen met het participatieverslag over de voorgaande periode eind januari 2021 gepubliceerd op de website van Bureau Energieprojecten¹¹. Deze en eerdere versies zijn in te zien via dezelfde website.

2.2 Participatie in tijden van corona

Participatie betekent met elkaar in contact zijn. Dat gebeurt niet alleen via mail, websites en telefoon maar vooral ook tijdens overleggen, werksessies en informatieavonden. Helaas konden persoonlijke ontmoetingen ook in de afgelopen periode vanwege het coronavirus vrijwel niet plaatsvinden. Daarom hebben overleggen, presentaties en andere contactmomenten voornamelijk online en telefonisch plaatsgevonden. We realiseren ons dat dit geen ideale situatie is, maar we hebben ernaar gestreefd het participatieproces op deze manier zo zorgvuldig en volledig mogelijk voort te zetten.

2.3 Activiteiten

We zijn de afgelopen periode op de volgende manieren het contact met betrokkenen in de omgeving aangegaan:

¹¹ U kunt dit plan en de eerdere versies vinden op deze website: www.rvo.nl/net-op-zee-ijmuiden-ver-beta

- Inzet diverse communicatiemiddelen;
- Bespreking aandachtspunten en optimalisaties VKA-tracé;
- Contact en communicatie over onderzoeken;
- Contact met eigenaren en beheerders van kabels en leidingen;
- Overleg met bevoegd gezag over aanvraag vergunningen;
- Regio-overleg met lokale en regionale overheden;
- Overig persoonlijk contact.

Tabel 1: participatieactiviteiten

In de volgende paragrafen lichten we deze participatieactiviteiten toe.

2.3.1 Inzet diverse communicatiemiddelen

Vanaf de start van het project hebben we verschillende communicatiemiddelen ingezet om het project bekend te maken, de omgeving te informeren over de voortgang en te betrekken bij het project. Deze lijn hebben we de afgelopen periode voortgezet, waarbij de communicatie vooral online plaatsvond:

- De website over het project¹² en de website van Bureau Energieprojecten over de procedure¹³ zijn de afgelopen periode ingezet om geïnteresseerden en belanghebbenden te informeren over de voortgang van het project en de procedure. Zo is medio juni het [voorbereidingsbesluit](#) op de website van Bureau Energieprojecten gepubliceerd en zijn er op de website www.netopzee.eu/ijmuidenverbeta regelmatig nieuwsberichten verschenen. Onder meer over de onderzoeken op zee en op de Maasvlakte, het voorbereidingsbesluit en het indienen van de vergunningaanvragen. Ook de start van het project Net op zee IJmuiden Ver Gamma¹⁴ dat in dezelfde omgeving plaatsvindt, is via een nieuwsbericht op de website van Net op zee IJmuiden Ver Beta onder de aandacht gebracht.
- Abonnees van de nieuwsberichtenservice hebben per e-mail een melding ontvangen op het moment dat er een nieuw nieuwsbericht op de website www.netopzee.eu/ijmuidenverbeta was geplaatst. Tevens zijn berichten doorgeplaatst via (social) media van de gemeenten Rotterdam en Westvoorne.

2.3.2 Bespreking aandachtspunten en optimalisaties VKA-tracé

Met diverse omgevingspartijen heeft afstemming plaatsgevonden over aandachtspunten en/of optimalisaties van het VKA-tracé:

- Met Rijkswaterstaat West-Nederland Zuid is meerdere keren over het tracé en de aanlegmethode ter plaatse van de zeewering gesproken;
- Met de beheerorganisatie Slufterdam, bestaande uit Rijkswaterstaat West-Nederland Zuid en Havenbedrijf Rotterdam is gesproken over het tracé nabij de Slufterdam en het onderzoek naar eventuele effecten van de aanleg van het tracé op de Slufterdam;
- N.a.v. het regio-overleg heeft met ecologen van provincie Zuid-Holland afstemming plaatsgevonden over het onderzoek naar milieueffecten van het tracé en de aanleg op het Natuur Netwerk Nederland in de omgeving van de Noordzeeboulevard;
- Met Rijkswaterstaat Zee en Delta, Kustwacht, Loodswezen en de Rijkshavenmeester heeft overleg plaatsgevonden over de begraafdiepte van de offshore kabels in relatie tot het toekomstige gebruik van de Eurogeul en indringing van ankers in de zeebodem;
- Met ECT Euromax, ProRail en Havenbedrijf Rotterdam heeft overleg plaatsgevonden over een mogelijke, nieuwe spoorontwikkeling op de Maasvlakte nabij het tracé van Net op zee IJmuiden Ver Beta.

¹² www.netopzee.eu/ijmuidenverbeta met o.a. informatie over het project (wie, wat, waar & waarom), nieuwsberichten en onze contactgegevens.

¹³ www.rvo.nl/net-op-zee-ijmuiden-ver-beta met informatie over de procedure en alle bijbehorende stukken

¹⁴ Zie www.netopzee.eu/ijmuidenvergamma en www.rvo.nl/net-op-zee-ijmuiden-ver-gamma

2.3.3 Contact en communicatie over onderzoek

Voor technische uitwerking van de tracés en de aanbesteding zijn diverse onderzoeken uitgevoerd, o.a. om geotechnische informatie over de bodem op zee en op land te achterhalen. Rondom de uitvoering van de onderzoeken op zee en op land is in het kader van benodigde ontheffingen, betredingstoestemmingen en/of communicatie contact geweest met Rijksdienst voor Ondernemend Nederland, Ministerie LNV, Rijkswaterstaat West-Nederland Zuid, Stichting Zuid-Hollands Landschap, Havenbedrijf Rotterdam, ECT Euromax, de gemeenten Rotterdam en Westvoorne en de Nederlandse Kitesurf Vereniging.

2.3.4 Contact met eigenaren en beheerders van kabels en leidingen

Zowel op zee als op land kruist Net op zee IJmuiden Ver Beta andere kabels en leidingen en/of ligt het in de directe omgeving van andere kabels en leidingen. TenneT is i.v.m. de raakvlakken op zee het contact aangegaan met Pelagian, BritNed, Alcatel, BBL Company VOF, Wintershall Noordzee BV, Dana Petroleum en Athos CCS. Voor raakvlakken op land heeft afgelopen periode overleg plaatsgevonden met BritNed, Evides, Gasunie, Stedin en het HyTransport-project.

Daarnaast zijn onshore kabel- en leidingeigenaren en -beheerders via het periodieke kabel- en leidingenoverleg van TenneT voor Zuid-Nederland bijgepraat alsmede via het kabel- en leidingenoverleg van Deltalinqs voor de Rotterdamse haven. In genoemde overleggen is ook het project Net op zee IJmuiden Ver Gamma betrokken.

2.3.5 Overleg met bevoegd gezag over aanvraag vergunningen

Om tijdig meldingen te doen en om te komen tot ontvankelijke vergunningaanvragen zijn we vroegtijdig in overleg gegaan met de vergunningverlenende instanties (het bevoegd gezag), waarbij we meldingen, vergunningaanvragen en ontwerpbesluiten hebben afgestemd met:

- Rijkswaterstaat Zee en Delta, Rijkswaterstaat West-Nederland Zuid en Waterschap Hollandse Delta (Watervergunning);
- ProRail regio Randstad Zuid (Spoorwegwetvergunning);
- Ministerie van Landbouw, Natuur en Voedselkwaliteit (Vergunning Wet Natuurbescherming);
- Rijksdienst voor Ondernemend Nederland (Ontheffing Wet Natuurbescherming);
- DCMR Milieudienst Rijnmond (Melding Activiteitenbesluit).

Naast deze bilaterale overleggen hebben EZK en Bureau Energieprojecten dit jaar viermaal een gezamenlijk vergunningenoverleg voor alle vergunningverleners georganiseerd: op 11 maart, 24 juni, 19 augustus en 11 november 2021. In deze overleggen werden onder meer relevante ontwikkelingen, proces en de vergunningenplanning doorgenomen.

2.3.6 Regio-overleg en afstemming met lokale en regionale overheden

Gedurende het gehele planproces organiseert EZK overleggen met TenneT en de ambtenaren en bestuurders van de betrokken overheden (Rijkswaterstaat, gemeente Rotterdam, gemeente Westvoorne, provincie Zuid-Holland, waterschap Hollandse Delta, DCMR Milieudienst Rijnmond) en het Havenbedrijf Rotterdam. De (ambtelijke) regio-overleggen hebben op 22 april, 1 juli en 18 november 2021 plaatsgevonden. Er zijn de afgelopen periode geen bestuurlijke overleggen georganiseerd, omdat er op bestuurlijk niveau geen bespreekpunten aan de orde waren en er vanuit het regio-overleg geen behoefte was aan bestuurlijk overleg.

Naast betrokkenheid via het regio-overleg is als onderdeel van de afstemming met de betrokken overheden het voorontwerp van het inpassingsplan aan hen voorgelegd. Daarbij is ook een aantal adviserende partijen geraadpleegd, waaronder Havenbedrijf Rotterdam, Stichting het Zuid-Hollands Landschap en de Rijksdienst voor het Cultureel Erfgoed (RCE).

2.3.7 Overig persoonlijk contact

Naast de omgevingspartijen die betrokken waren bij een van de genoemde participatieactiviteiten is er contact geweest met andere personen en organisaties in de omgeving, zowel telefonisch, per e-mail als via overleg. Afhankelijk van het onderwerp en de behoefte aan informatie en contact hebben we afgesproken hoe we hen over het project informeren en/of erbij betrekken. Hoofdstuk 5 bevat een totaaloverzicht van belanghebbenden met wie we tot nu toe contact hebben gehad.

3. Opbrengst participatieproces

3.1 Inbreng door de omgeving

De afgelopen periode kenmerkte zich minder dan voorheen door de inbreng van nieuwe informatie, belangen en wensen vanuit de omgeving. We hebben samen met de omgeving vooral de spreekwoordelijke puntjes op de "i" gezet: we hebben het VKA geoptimaliseerd en uitgewerkt in MER fase 2 en vervolgens het inpassingsplan en de vergunningaanvragen opgesteld en ingediend. Daarnaast is een aantal omgevingspartijen betrokken bij diverse onderzoeken op zee en op land en zijn we met eigenaren en beheerders van kabel en leidingen op zee en op land in gesprek gegaan over raakvlakken met Net op zee IJmuiden Ver Beta.

In de volgende paragraaf geven we puntsgewijs aan wat de participatieactiviteiten hebben opgeleverd en wat we ermee hebben gedaan.

3.2 Resultaten participatie

Dit zijn de belangrijkste bevindingen en resultaten uit het participatieproces van de afgelopen periode:

- Optimalisaties van het tracé en de aanlegmethode zijn na bespreking met relevante stakeholders verwerkt in de aanvraag voor de Watervergunning (tracé op zee), het inpassingsplan (tracé op land, in gemeentelijk ingedeeld gebied) en het bijhorende MER. Het ontwerp-inpassingsplan is tijdig opgesteld zodat het op 17 december 2021 kan worden gepubliceerd.
- De vergunningaanvragen zijn met het bevoegd gezag besproken en tijdig ingediend. Na indiening heeft een aantal vergunningverleners aanvullende vragen gesteld en/of opmerkingen gemaakt. Die zijn in goed overleg besproken en afgehandeld, waardoor de ontwerpbesluiten op 17 december 2021 volgens planning kunnen worden gepubliceerd.
- In de ontwerpbesluiten is inbreng vanuit de omgeving betrokken. Bijvoorbeeld: in de voorwaarden van de Watervergunning is de inbreng van de Kustwacht en het Loodswezen t.a.v. de begraafdiepte van kabels in de zeebodem ter plaatse van de Eurogeul meegenomen.
- Opmerkingen over natuur- en milieueffecten van het VKA zijn verwerkt in MER fase 2 dat als onderbouwing van de ontwerpbesluiten en het ontwerp-inpassingsplan dient.
- Eigenaren en beheerders van kabels en leidingen op zee hebben hun voorkeur uitgesproken over het type bouwconstructie om de kruisingen te realiseren. Daarbij zijn ook aandachtspunten en randvoorwaarden benoemd. Hiermee is een goede uitgangssituatie ontstaan om circa medio 2022 overeenkomsten te kunnen sluiten: de zogenaamde crossing and proximity agreements.
- Met een aantal eigenaren en beheerders van kabels en leidingen op de Maasvlakte is op verschillende momenten contact geweest. Hierbij is onder meer gesproken over het onderzoek naar elektrische en thermische beïnvloeding. De rapportage met beïnvloedingsberekeningen is opgesteld en zal medio december 2021 aan de betreffende eigenaren en beheerders worden toegestuurd. De afstemming over de realisatie van de kabelkruisingen op land vindt plaats, zodra de aanbesteding voor het contracteren van de civiele aannemer is afgerond en de aannemer met de voorbereidingen is begonnen (planning 2023).
- De samenwerking en communicatie met het bevoegd gezag en met grond- en perceeleigenaren heeft ertoe geleid dat TenneT de onderzoeken tijdig heeft kunnen laten uitvoeren, waarbij voldaan is aan de door de omgevingspartijen gestelde eisen. De communicatie over de uitvoering van de onderzoeken is goed verlopen. Hierdoor was de omgeving tijdig op de hoogte van de activiteiten en de eventuele hinder. Dit was met name relevant voor de onderzoeken die op en nabij het strand aan de zuidzijde van de Maasvlakte plaatsvonden. Hier bevindt zich de populaire kitesurfspot 'Slufter', waar kitesurfers het hele jaar door intensief gebruik van maken.
- De afstemming met ECT Euromax, ProRail en Havenbedrijf Rotterdam i.v.m. een mogelijke toekomstige uitbreiding van de spoorinfrastructuur op de Maasvlakte wordt de komende periode voortgezet. Met behulp van concretere informatie over dit nieuwe initiatief worden de mogelijkheden om tot een oplossing te komen verkend.

- Tot slot: in april 2021 is het project Net op zee IJmuiden Ver Gamma gestart, waarvan het beoogde tracé vrijwel volledig parallel aan dat van het Beta-project loopt. Dit project doorloopt een eigen procedure. Waar mogelijk hebben we de afstemming rondom Net op zee IJmuiden Ver Beta gecombineerd met Net op zee IJmuiden Ver Gamma. Enerzijds om omgevingspartijen over dit nieuwe project te informeren, anderzijds om tracés en vraagstukken in samenhang te beschouwen. Concrete voorbeelden hiervan zijn de bespreking van de boorplannen van beide projecten met ProRail en het betrekken van Net op zee IJmuiden Ver Gamma in het onderzoek naar elektrische en thermische beïnvloeding. Op deze manier zijn veel stakeholders efficiënt geïnformeerd over en betrokken bij Net op zee IJmuiden Ver Gamma¹⁵. Dat geldt ook voor de Commissie voor de milieueffectrapportage dat op 10 september 2021 de Maasvlakte heeft bezocht. Tijdens dat bezoek is onder meer de samenhang tussen beide projecten besproken.

4 Conclusie participatie

Sinds de start van het project Net op zee IJmuiden Ver Beta in het voorjaar van 2019 hebben we toegewerkt naar het tracé waarvoor vanaf 17 december a.s. het ontwerp-inpassingsplan, ontwerpbesluiten en het bijbehorende milieueffectrapport ter inzage worden gelegd. We hebben dit in nauwe samenwerking met de omgeving gedaan en hebben veel baat gehad bij alle ingebrachte informatie en bereidheid om met ons in gesprek te gaan via overleggen, werksessies et cetera.

Dat geldt ook voor de afgelopen periode waarin we in goed overleg onder meer de laatste optimalisaties hebben afgestemd, zijn gekomen tot ontvankelijk vergunningaanvragen, onderzoeken hebben kunnen uitvoeren en gestart zijn met het maken van afspraken over het kruisen van kabels en leidingen van derden. En dit in een periode waarin het coronavirus het persoonlijke contact lastig maakte en we veelal moesten terugvallen op online en telefonisch contact. Desondanks heeft de participatie doorgang gevonden en bijgedragen aan een voorspoedig en voorspelbaar verloop van de afgelopen fase in het project. Hartelijk dank voor de samenwerking en uw bijdrage hieraan!

5 Overzicht geraadpleegde betrokkenen

Met de betrokkenen in het volgende overzicht is vanaf de start van het project Net op zee IJmuiden Ver Beta tot nu toe contact geweest (op een van de manieren zoals verwoord in de participatieplannen). Partijen zijn eenmaal in het overzicht opgenomen, ook als ze in meerdere categorieën passen.

De betrokkenen die met een * zijn gemarkeerd, zijn partijen die belangen hebben in de omgeving nabij en/of met betrekking tot het VKA. Met andere partijen is eerder in het proces contact geweest in relatie tot de andere onderzochte tracéalternatieven. Indien u of uw organisatie ontbreekt in dit overzicht, neemt u dan s.v.p. contact met ons op. Zie pagina 3 van het participatieplan voor onze contactgegevens.

¹⁵ De participatieplannen van Net op zee IJmuiden Ver Gamma zijn te vinden op de website van Bureau Energieprojecten: www.rvo.nl/net-op-zee-ijmuiden-ver-gamma

Bevoegd gezag/overheden

- DCMR Milieudienst Rijnmond*
- Gemeente Brielle
- Gemeente Goeree-Overflakkee
- Gemeente Hellevoetsluis
- Gemeente Nissewaard
- Gemeente Rotterdam*
- Gemeente Westvoorne*
- Inspectie Leefomgeving en Transport*
- Ministerie BZK*
- Ministerie LNV*
- Ministerie van Defensie*
- ProRail regio Randstad-Zuid*
- Provincie Zuid- Holland*
- Rijksdienst voor het Cultureel Erfgoed*
- Rijksdienst voor Ondernemend Nederland*
- Rijkswaterstaat Corporate dienst*
- Rijkswaterstaat West Nederland Zuid (RWS WNZ)*
- Rijkswaterstaat Zee en Delta*
- Veiligheidsregio Rotterdam-Rijnmond*
- Waterschap Hollandse Delta*

Offshore

- Dienst der Hydrografie*
- Kustwacht Nederland*
- KVNR (Koninklijke Vereniging van Nederlandse Reders)*
- Loodswezen*
- (Rijks)havenmeester*
- SAN (Scheepvaart adviesgroep Noordzee)*
- Stichting LaMer*

Visserijsector

- Nederlandse Vissersbond*
- VisNed*

Agrarische sector

- Agrarische grondeigenaren/-gebruikers omgeving landtracé Simonshaven
- LTO-Noord, inclusief afdeling Voorne en Agrarische Commissie

(Belangen-)organisaties

natuur, recreatie, leefomgeving

- Commissie voor de milieueffectrapportage*
- Gebiedscommissie Hoek van Holland
- Kitesurf Vereniging Nederland*
- KNNV Vereniging voor veldbiologie Afdeling Voorne*
- Natuur- en Milieufederatie Zuid-Holland*
- Natuurlijk Voorne-Putten Agrarische Natuur Vereniging
- Recreatieschap Voorne-Putten (vertegenwoordigd door Staatsbosbeheer)
- Staatsbosbeheer
- Stichting de Noordzee*
- Stichting het Zuid-Hollands Landschap*
- Stichting Natuur & Milieu*
- TOP Voorne
- Vereniging Lokaal Onafhankelijke Bewoners Nissewaard
- Vereniging Natuurmonumenten Zuid-Holland*
- Vereniging Verontruste Bewoners Voorne*
- Vogelbescherming Nederland*
- Watersportverbond Regioteam Delta Noord*
- Wereld Natuur Fonds

Organisaties & bedrijven Rotterdamse haven

- Beheerorganisatie Slufter (RWS WNZ en HbR)*
- Container Exchange Route (HbR)*
- Deltalinqs*
- Eneco
- Gezamenlijke Brandweer*
- H2-Fifty*
- Havenbedrijf Rotterdam (HbR)*
- Hutchison Ports ECT Euromax*
- Shell*
- Uniper Benelux*
- Vattenfall*

Kabels en leidingen

- Alcatel Submarine Networks Ltd*
- Aramis-project
- Athos
- BBL Company VOF*
- British Telecommunications Plc / BT Nederland N.V.*
- BritNed*
- Dana Petroleum Netherlands B.V.*
- Evides*
- Gasunie*
- HyTransport (Gasunie & HbR)*
- KPN/KPNQwest*
- NOGEPA (Nederlandse Olie en Gas Exploratie en Productie Associatie)*
- Noordgastransport B.V. / NOGAT B.V.*
- Pelagian*
- Porthos-project (samenwerking HbR, Gasunie, Energie Beheer Nederland)
- Stedin*
- Wintershall Noordzee B.V.*

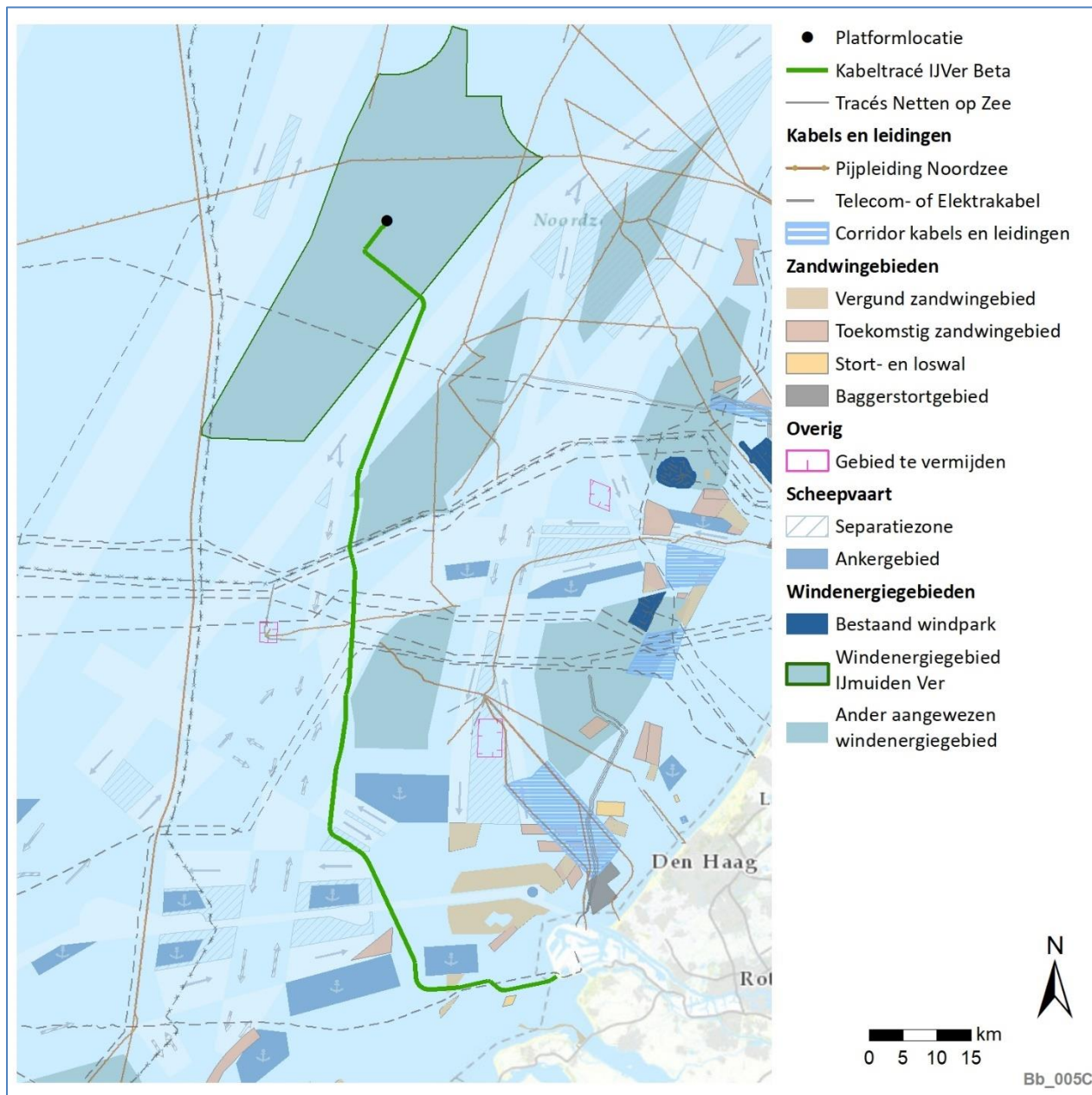
Bewoners, belangstellenden

- Omwonenden, belangstellenden en anderen in omgeving Haringvliet(dam) en omgeving Simonshaven

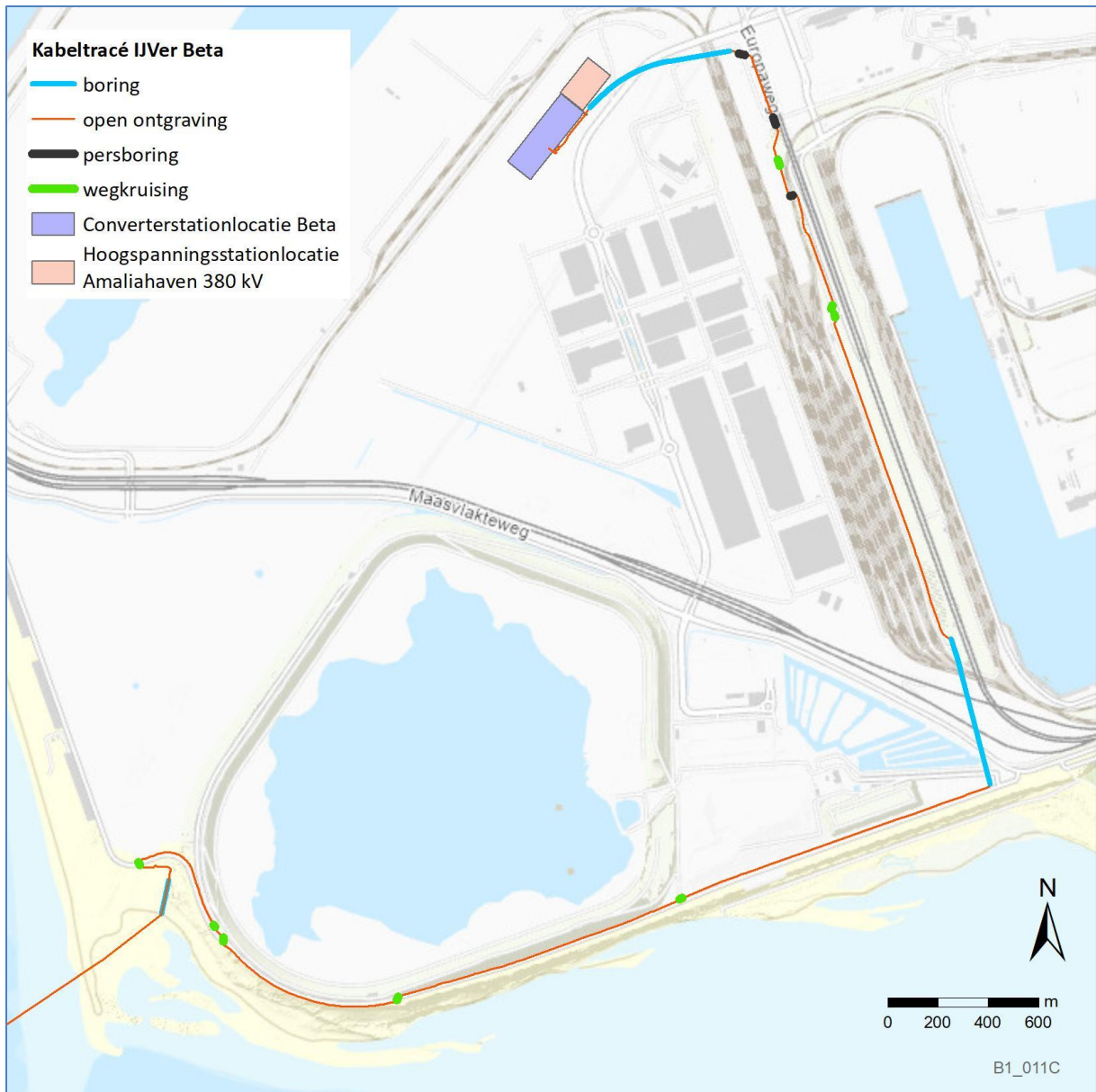
Tabel 2: overzicht stakeholders



Bijlage 2: detailkaarten



Figuur 1: platformlocatie en tracé op zee Net op zee IJmuiden Ver Beta



Figuur 2: tracé op land en locatie converterstation Net op zee IJmuiden Ver Beta