

Inspraakbundel

Zienswijze en reactienota op ontwerpbesluiten 'Interconnector NeuConnect'

Inspraakpunt Bureau Energieprojecten
Postbus 111
9200 AC DRACHTEN
www.bureau-energieprojecten.nl

INHOUDSOPGAVE

Woord vooraf	3
Kennisgeving.....	4

MONDELINGE, SCHRIFTELIJKE EN DIGITALE REACTIES EN ZIENSWIJZEN:

Opzoektabel mondelinge, schriftelijke en digitale reacties	7
Alfabetisch overzicht organisaties en reacties	8
Zienswijze 202100471	9
Reactienota	13

Woord vooraf

Van vrijdag 2 juli 2021 tot en met donderdag 12 augustus 2021 lagen voor het project 'Interconnector NeuConnect' het milieueffectrapport (MER) en de ontwerpbesluiten ter inzage. Iedereen kon gedurende deze termijn op het MER en/of de ontwerpbesluiten reageren door het indienen van een zienswijze.

Wat gaat er gebeuren?

NeuConnect Great Britain Limited is voornemens een hoogspanningsverbinding aan te leggen tussen Groot-Brittannië en Duitsland, hierna aangeduid als de Interconnector NeuConnect. Doel van de Interconnector NeuConnect is de aanleg, de exploitatie en de buitenbedrijfstelling van een hoogspanningskabel in de Nederlandse Exclusieve Economische Zone van de Noordzee. Het betreft een verbinding met een geschatte lengte van in totaal circa 706 km tussen twee converterstations. Deze converterstations zijn op hun beurt weer verbonden met de hoogspanningsnetwerken van Groot-Brittannië en Duitsland. In Groot-Brittannië loopt dit via de Isle of Grain, Medway en in Duitsland via Fedderwarden, Wilhelmshaven.

Waarom is dit project nodig?

Dit project levert een bijdrage aan het creëren van een geïntegreerde energiemarkt binnen Europa om zo betaalbare energie te garanderen, het energiesysteem te verduurzamen en de energievoorziening binnen Europa veilig te stellen. De NeuConnect 'interconnector' past binnen deze ambitie door via een hoogspanningskabel twee van de grootste energiemarkten in Europa met elkaar te verbinden. De toegang tot duurzame elektriciteitsopwekking en de betrouwbaarheid van de energievoorziening wordt hiermee vergroot.

Welke procedure wordt gevolgd?

Op de besluitvorming over 'Interconnector NeuConnect' is de Rijkscoördinatierегeling (RCR) van toepassing. Dit houdt in dat de Minister van EZK de vergunningverlening voor het project coördineert. Op het project 'Interconnector NeuConnect' is, naast de RCR, ook Europese regelgeving van toepassing. Dit betekent onder meer dat NeuConnect Great Britain Limited, anders dan bij de RCR, de vergunningaanvragen voor het project indient bij het Ministerie van EZK in plaats van bij de bevoegde gezagen die op deze aanvragen beslissen. Het Ministerie van EZK fungeert daarmee als één loket (one-stop-shop) voor de vergunningaanvragen van het project. De Minister van EZK bepaalt of de informatie die nodig is om op de aanvragen te kunnen beslissen, aanwezig is.

Om dit project mogelijk te maken is er een tweetal besluiten nodig. Deze besluiten worden gelijktijdig met dezelfde procedure (RCR) voorbereid, onder coördinatie van de Staatssecretaris van Economische Zaken en Klimaat. Het gaat om de volgende besluiten: een watervergunning en een vergunning in het kader van de Wet natuurbescherming. Er is ook een milieueffectrapport (MER) opgesteld om de gevolgen voor het milieu in kaart te brengen.

Waar kon u de documenten inzien?

U kon het MER, de ontwerpbesluiten en andere onderliggende stukken van 2 juli 2021 tot en met 12 augustus 2021 digitaal inzien op www.rvo.nl/interconnector-neuconnect. Op papier kon u deze stukken in dezelfde periode bekijken op het Ministerie van Economische Zaken en Klimaat, Bezuidenhoutseweg 73, 2594 AC Den Haag. Hiervoor kon u een afspraak maken via telefoonnummer 070 379 89 79.

Zienswijzen

Op het voornemen en participatie is binnen de reactietermijn in totaal 1 zienswijze binnengekomen. De zienswijzen zijn integraal opgenomen in deze inspraakbundel. U kunt deze inspraakbundel downloaden van www.bureau-energieprojecten.nl.

Wat is de verdere procedure?

De ontvangen zienswijzen, reacties en adviezen worden betrokken bij het vaststellen van de definitieve besluiten. De Commissie voor de milieueffectrapportage brengt een advies uit over het milieueffectrapport.

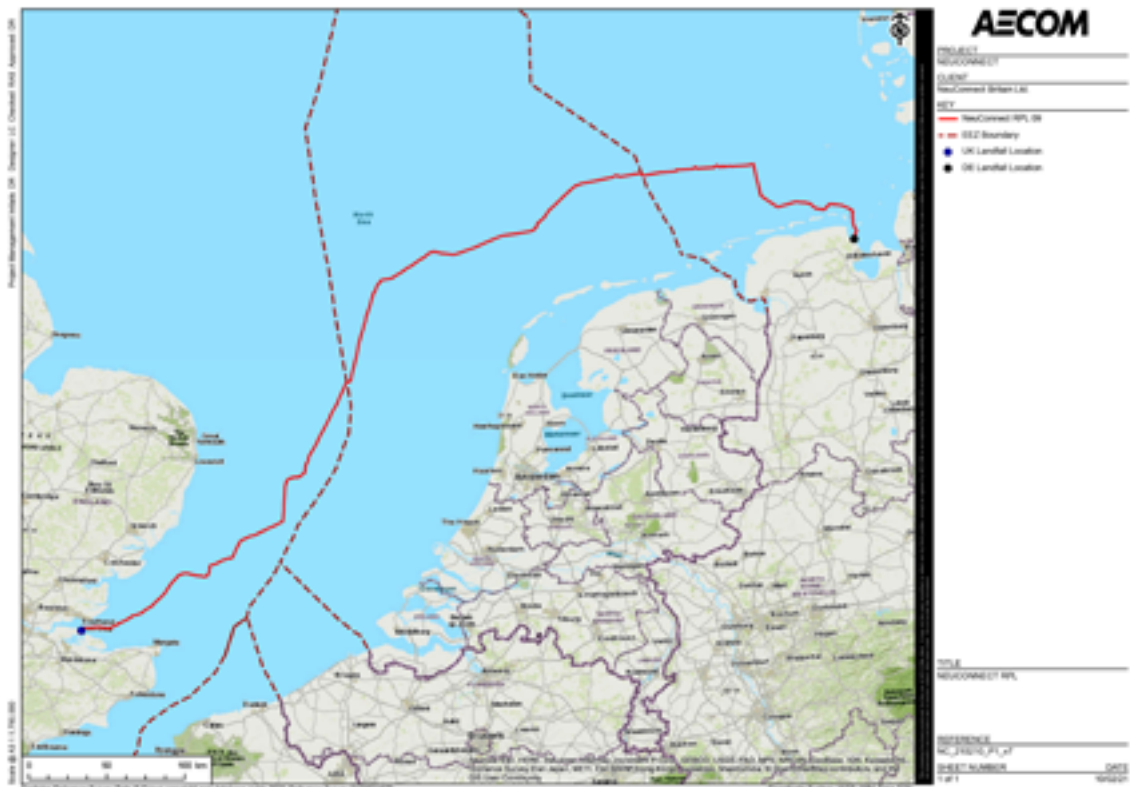
De definitieve besluiten worden vervolgens naar verwachting eind 2021 ter inzage gelegd. Dit wordt aangekondigd in onder andere de Staatscourant en op www.bureau-energieprojecten.nl. Op dat moment start de beroepstermijn.

Kennisgeving ontwerpbesluiten voor het project 'Interconnector NeuConnect', Ministerie van Economische Zaken en Klimaat

Van vrijdag 2 juli 2021 tot en met donderdag 12 augustus 2021 liggen voor het project 'Interconnector NeuConnect' het milieueffectrapport (MER) en de ontwerpbesluiten ter inzage. Iedereen kan gedurende deze termijn op het MER en/of de ontwerpbesluiten reageren door het indienen van een zienswijze.

Wat gaat er gebeuren?

NeuConnect Great Britain Limited is voornemens een hoogspanningsverbinding aan te leggen tussen Groot-Brittannië en Duitsland, hierna aangeduid als de Interconnector NeuConnect. Doel van de Interconnector NeuConnect is de aanleg, de exploitatie en de buitenbedrijfstelling van een hoogspanningskabel in de Nederlandse Exclusieve Economische Zone van de Noordzee. Het betreft een verbinding met een geschatte lengte van in totaal circa 706 km tussen twee converterstations. Deze converterstations zijn op hun beurt weer verbonden met de hoogspanningsnetwerken van Groot-Brittannië en Duitsland. In Groot-Brittannië loopt dit via de Isle of Grain, Medway en in Duitsland via Fedderwarden, Wilhelmshaven.



Waarom is dit project nodig?

Dit project levert een bijdrage aan het creëren van een geïntegreerde energiemarkt binnen Europa om zo betaalbare energie te garanderen, het energiesysteem te verduurzamen en de energievoorziening binnen Europa veilig te stellen. De NeuConnect 'interconnector' past binnen deze ambitie door via een hoogspanningskabel twee van de grootste energiemarkten in Europa met elkaar te verbinden. De toegang tot duurzame elektriciteitsopwekking en de betrouwbaarheid van de energievoorziening wordt hiermee vergroot.



Welke procedure wordt gevolgd?

Op de besluitvorming over 'Interconnector NeuConnect' is de Rijkscoördinatieregeling (RCR) van toepassing. Dit houdt in dat de Minister van EZK de vergunningverlening voor het project coördineert. Op het project 'Interconnector NeuConnect' is, naast de RCR, ook Europese regelgeving van toepassing. Dit betekent onder meer dat NeuConnect Great Britain Limited, anders dan bij de RCR, de vergunningaanvragen voor het project indient bij het Ministerie van EZK in plaats van bij de bevoegde gezagen die op deze aanvragen beslissen. Het Ministerie van EZK fungeert daarmee als één loket (one-stop-shop) voor de vergunningaanvragen van het project. De Minister van EZK bepaalt of de informatie die nodig is om op de aanvragen te kunnen beslissen, aanwezig is.

Om dit project mogelijk te maken is er een tweetal besluiten nodig. Deze besluiten worden gelijktijdig met dezelfde procedure (RCR) voorbereid, onder coördinatie van de Staatssecretaris van Economische Zaken en Klimaat.

Het gaat om de volgende besluiten: een watervergunning en een vergunning in het kader van de Wet natuurbescherming. Er is ook een milieueffectrapport (MER) opgesteld om de gevolgen voor het milieu in kaart te brengen.

Waar kunt u de stukken inzien?

U kunt het MER, de ontwerpbesluiten en andere onderliggende stukken van 2 juli 2021 tot en met 12 augustus 2021 digitaal inzien op www.rvo.nl/interconnector-neuconnect. Op papier kunt u deze stukken in dezelfde periode bekijken op het Ministerie van Economische Zaken en Klimaat, Bezuidenhoutseweg 73, 2594 AC Den Haag. Hiervoor kunt u een afspraak maken via telefoonnummer 070 379 89 79. U kunt op vertoon van uw legitimatiebewijs de stukken inzien.

Hoe kunt u een zienswijze indienen?

Iedereen wordt in de gelegenheid gesteld om een zienswijze in te dienen. In een zienswijze laat u weten wat u vindt van het MER en/of de ontwerpbesluiten. U kunt hierbij denken aan:

- Staan er naar uw mening onjuistheden in de ontwerpbesluiten of in het MER?
- Zijn er zaken en/of belangen over het hoofd gezien?
- Wordt u geraakt in uw belang? Zo ja, kunt u aangeven hoe?
- Zijn er andere zaken die u naar voren wilt brengen?

We stellen het op prijs als u aangeeft op welke delen van het MER, de ontwerpbesluiten, of de onderliggende stukken u reageert en u uw zienswijze onderbouwt met argumenten.

U kunt een zienswijze indienen van 2 juli 2021 tot en met 12 augustus 2021. Dat kan op verschillende manieren:

- Bij voorkeur digitaal via het reactieformulier op www.bureau-energieprojecten.nl onder 'Interconnector NeuConnect'. U krijgt dan per e-mail een ontvangstbevestiging. U kunt niet reageren per e-mail.
- Per post door een brief te sturen naar:
Bureau Energieprojecten
Inspraakpunt Interconnector NeuConnect
Postbus 111, 9200 AC Drachten
Wilt u uw brief ondertekenen en uw adres vermelden? Dan kunnen wij u per brief een ontvangstbevestiging sturen.
- Voor het opnemen van mondelinge zienswijzen kunt u ook op werkdagen tussen 9.00 uur en 17.00 uur bellen met Bureau Energieprojecten via telefoonnummer 070 379 89 79.

Wij gaan zorgvuldig om met uw persoonsgegevens en gebruiken deze alleen voor het doel waarvoor u ze heeft achtergelaten. Ook bewaren wij uw gegevens niet langer dan nodig is. U vindt meer informatie over het privacybeleid op www.bureau-energieprojecten.nl.

Wat is de verdere procedure?

De ontvangen zienswijzen, reacties en adviezen worden betrokken bij het vaststellen van de definitieve besluiten. De Commissie voor de milieueffectrapportage brengt een advies uit over het milieueffectrapport.

De definitieve besluiten worden vervolgens naar verwachting eind 2021 ter inzage gelegd. Dit wordt aangekondigd in onder andere de Staatscourant en op www.bureau-energieprojecten.nl. Op dat moment start de beroepstermijn.

Opzoektabel mondelinge, schriftelijke en digitale zienswijzen

In onderstaande tabel kunt u met het registratienummer het nummer van de zienswijze opzoeken. Door te klikken op uw zienswijzenummer wordt u automatisch doorverwezen naar de zienswijze. De zienswijzen zijn opgenomen vanaf pagina 9.

Zienswijze op Ontwerpbesluiten 'Interconnector NeuConnect'

Registratienummer	Zienswijzenummer
202100471	202100471

Alfabetisch overzicht organisaties en zienswijzen

Zienswijze op Ontwerpbesluiten 'Interconnector NeuConnect'

Zienswijzenummer	Organisatie
202100471	Buitengaats C.V.

Zienswijze 202100471

Verzonden: 8/11/2021 10:37:30 AM
Onderwerp: Zienswijze
Project: Interconnector NeuConnect ontwerpbesluiten
Achternaam: [REDACTED]
Tussenvoegsel(s):
Voorletters: [REDACTED]
Straat: Amstelveenseweg
Huisnummer: 760
Postcode: 1081 JK
Woonplaats: Amsterdam
Land: Nederland
Telefoonnummer:
E-mailadres: [REDACTED]
Als: Bedrijf
(Mede) namens:
Organisatie: Buitengaats C.V.

Zijn er naar uw mening andere alternatieve locaties die moeten worden onderzocht?

Zie Bijlage 1

82983263_6757552_20210811_Zienswijze_NeuConnect_-_getekend.pdf

Zijn er naar uw mening andere of aanvullende milieueffecten die moeten worden onderzocht?

Zie Bijlage 1

Zijn er naar uw mening andere aspecten die moeten worden betrokken bij het toetsingskader?

Zie Bijlage 1



Bureau Energieprojecten
Inspraakpunt Interconnector NeuConnect ontwerpbesluiten
Postbus 111
9200 AC Drachten

BUITENGAATS C.V.
AMSTELVEENSEWEG 760
1081 JK AMSTERDAM
THE NETHERLANDS
TEL: +31 (0)20 7230000
INFO@GEMINIWINDPARK.NL
WWW.GEMINIWINDPARK.NL

IBAN: NL34ABNA0500634505
VAT: 8238.69.817.B.01
KVK: 01177150

Inzake: Zienswijze ontwerpinstemmingsbesluit Interconnector NeuConnect

Amsterdam, 11 augustus 2021

Geachte heer, mevrouw,

Graag maken we gebruik van de gelegenheid om onze zienswijze op het ontwerpbesluit Interconnector NeuConnect kenbaar te maken.

Allereerst merken wij op dat Gemini niet betrokken en gehoord is geweest in het voortraject dat heeft geleid tot het ontwerpinstemmingsbesluit, de ontwerpvergunningen en de milieueffectrapportage voor de NeuConnect interconnector. Dit verbaast ons, aangezien het voorgestelde kabeltracé van de NeuConnector interconnector dicht langs ons windpark loopt en dus mogelijk direct raakt aan onze belangen. Ook in de aanvragen, de ontwerpbesluiten en andere relevante stukken hebben we geen aanwijzingen gevonden dat de belangen van Gemini concreet zijn meegewogen.

Belangen Gemini

In verband met de bescherming van het windpark en de scheepvaartveiligheid is een gedeelte van het zeegebied (veiligheidszone) rondom het windpark gesloten voor scheepvaartverkeer. Dit gaat om het zeegebied waarvan de grens 500 meter van de buitengrens van het windpark ligt.

De documenten gepubliceerd op <https://www.rvo.nl/onderwerpen/bureau-energieprojecten/lopende-projecten/hoogspanning/interconnector-neuconnect/fase-1> geven onvoldoende duidelijkheid over de (minimale) afstand tussen (de veiligheidszone van) ons windpark en het voorgestelde tracé voor de NeuConnect interconnector.

Gemini is van opvatting dat het kabeltracé van de NeuConnect interconnector volledig buiten de veiligheidszone van ons windpark dient te lopen en dat er hierbij ook rekening wordt gehouden dat voor alle activiteiten die samenhangen met de installatie, exploitatie en eventuele ontmanteling van de NeuConnect interconnector er geen noodzaak is om de veiligheidszone van ons windpark te betreden.

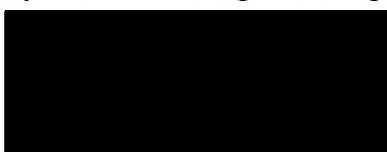


Wij vragen dan ook dat het ontwerpbesluit en de daarbij behorende informatie zo wordt aangepast dat bovenstaande wordt gewaarborgd.

Gemini is graag bereid tot een nadere toelichting op deze zienswijze. We stellen het op prijs indien Gemini ten aanzien van de verdere gang van zaken op de hoogte wordt gehouden.

Hoogachtend,

Buitengaats C.V. en ZeeEnergie C.V., hierbij vertegenwoordigd door **Buitengaats Management B.V.**
en ZeeEnergie Management B.V., op hun beurt vertegenwoordigd door,

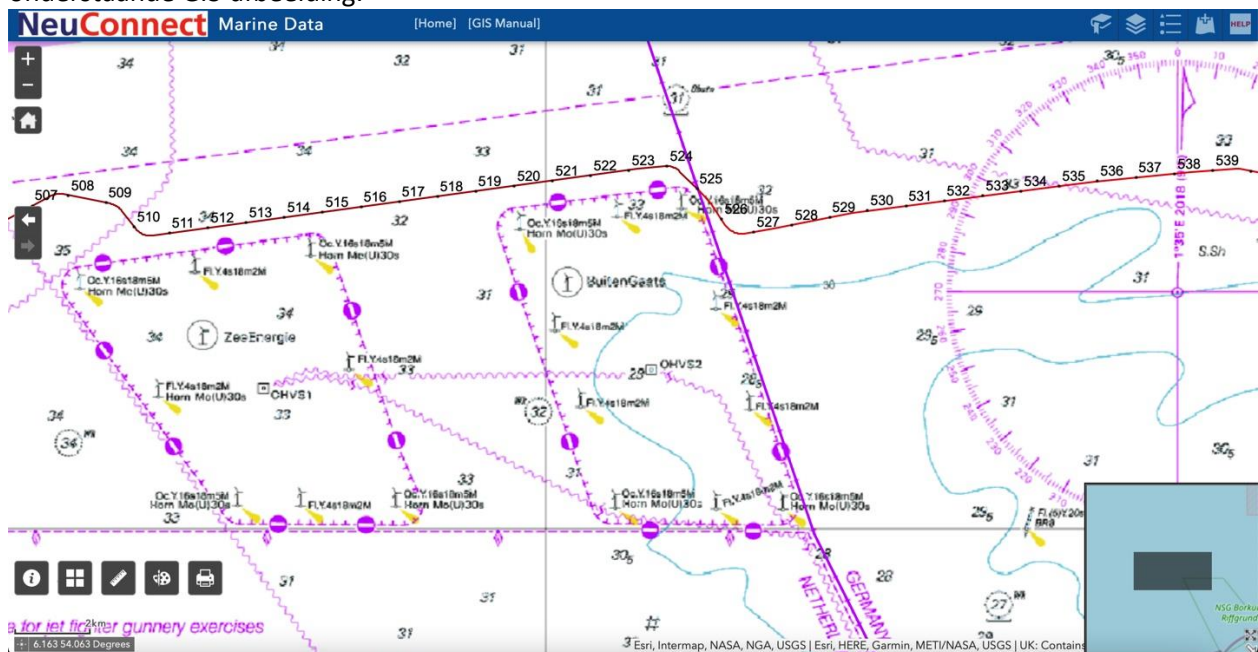


Reactienota

Beantwoording zienswijze

Bij het ontwikkelen van de route van de NeuConnect interconnector heeft afstemming plaatsgevonden tussen NeuConnect en verschillende overheidsinstanties, waaronder Rijkswaterstaat, de kustwacht, defensie en het ministerie van Economische Zaken en Klimaat, en belanghebbenden, waaronder Gemini. De afstemming met Gemini heeft in november 2017 plaatsgevonden. In het MER is naar aanleiding van deze afstemming het volgende opgenomen: “De eigenaren van het Gemini Offshore Windpark hebben bevestigd dat een route naar het westen en noorden van hun infrastructuur de voorkeur heeft, gezien de ten tijde van het overleg nog aan te leggen kabels ten zuiden van Gemini naar het vaste land. Op die manier worden de veiligheidszones in stand gehouden. Dit is meegenomen bij de ontwikkeling van de voorgestelde route.” (Tabel 3-2 MER)

Bij de verdere ontwikkeling van de route is rekening gehouden met de aanwezigheid en belangen van Gemini en de route blijft buiten de veiligheidszone rondom het windpark. Dit is zichtbaar op onderstaande GIS-afbeelding:



Ter toelichting bij deze GIS-afbeelding wordt opgemerkt dat de kabelcorridor voor NeuConnect met een rode lijn is aangegeven. De roze lijnen met de 'geen toegang' tekens geven de buitenkant van de veiligheidszones rondom de twee onderdelen van het Gemini windpark (ZeeEnergie en Buitengaats) weer.

Naar aanleiding van de zienswijze van Gemini heeft NeuConnect contact opgenomen met de contactpersoon van Gemini met wie in november 2017 contact is geweest. Op 19 augustus heeft een online overleg plaatsgevonden tussen NeuConnect en Gemini waarin NeuConnect de GIS-afbeelding heeft laten zien en heeft toegelicht dat de kabelcorridor buiten de veiligheidszone van het windpark blijft. Na het gesprek heeft NeuConnect aan Gemini de shape files van het betreffende deel van de route toegezonden en bevestigd dat ook tijdens werkzaamheden aan de NeuConnect interconnector niet binnen de veiligheidszone wordt gekomen.

Gelet op het voorgaande, geeft de zienswijze geen aanleiding om de watervergunning aan te passen.