



12 mei 2020

Gedragscode soortenbescherming voor Woningcorporaties

Onderhouden en renoveren in het kader van het verduurzamen van woningen

Max Klasberg en Iris van Hamersveld

In opdracht van: Aedes – Vereniging van Woningcorporaties

Aedes vereniging van woningcorporaties

Publicaties

Postbus 93121, 2509 AC Den Haag

088 233 37 00

E-mail publicaties@aedes.nl

Inhoud

1	Inleiding	6
1.1	Aanleiding	6
1.2	Doel gedragscode	7
1.3	Eigen verantwoordelijkheid van de branche	7
1.4	Juridische onderbouwing	8
1.4.1	Relevante belangen	8
1.4.2	Volksgezondheid of openbare veiligheid	9
1.4.3	Dwingende redenen van groot openbaar belang	10
1.4.4	Bescherming van flora en fauna	10
1.4.5	Ruimtelijke inrichting of ontwikkeling	11
1.5	Leeswijzer	11
2	Reikwijdte en geldigheid	12
2.1	Vrijstellingsperiode en evaluatie	12
2.2	Vrijgestelde gebruikers	12
2.3	Vrijgestelde soorten en verblijfsfuncties	12
2.4	Vrijgestelde activiteiten	14
2.5	Calamiteiten en onvoorziene omstandigheden	16
2.5.1	Veiligheid	16
2.5.2	Onvoorziene soorten	16
3	Organisatie	18
3.1	Borging van de organisatie	18
3.1.1	Taken en verantwoordelijkheden Aedes	18
3.1.2	Eigen organisatie woningcorporatie	18
3.1.3	Ketenverantwoordelijkheid	18
3.2	Vorbereidingsfase project	19
3.2.1	Stappen en scenario's	19
3.2.2	Stap 1 - uitvoeren Quicksan	20
3.2.3	Stap 2 - uitvoeren nader soortonderzoek	22
3.2.4	Stap 3 - opstellen ecologisch werkprotocol	23
3.3	Uitvoeringsfase project	25
3.3.1	Ecologische begeleiding	25
3.3.2	Vereiste documentatie op werk	25
3.3.3	Verplichte melding en registratie	25
3.4	Bijdrage kennis soorten en mitigatiemethoden	26
3.4.1	Verplichte monitoring van renovatie en verduurzamingsprojecten	26
3.4.2	Evaluatie en bijsturing	27
4	Voorgeschreven werkwijze per ingreep	28
4.1	Algemene regels	28
4.1.1	Zorgplicht	28
4.1.2	Broedseizoen	29

4.1.3	Tijdelijke alternatieve verblijfplaatsen aanbieden	30
4.1.4	Permanente alternatieve verblijfplaatsen aanbieden	31
4.2	Ruimtelijke ontwikkeling en inrichting van woningen en binnentuinen	32
4.2.1	Onderhoud gevels	32
4.2.2	Onderhoud daken en goten	34
4.2.3	Schilderwerk buitenzijde	36
4.2.4	Plaatsen steigers	38
4.2.5	Onderhoud in gebouwen	40
4.2.6	Renoveren in het kader van verduurzaming en verduurzamen van woningen	42
4.2.7	Aanbrengen dakisolatie	44
4.2.8	Plaatsen zonnepanelen	46
4.2.9	Snoeien en verwijderen gevelbegroeiing	48
4.2.10	Snoeien en verwijderen van hagen, struiken en bomen in binnentuinen	50

Begrippenlijst 52

1 Inleiding

1.1 Aanleiding

De Wet natuurbescherming (Wnb), onderdeel soortbescherming, ziet toe op de duurzame instandhouding van dier- en plantensoorten in Nederland. Deze wet kent een aantal verbodsbepalingen, waarvoor ontheffing mogelijk is. **De woningcorporaties willen graag voldoen aan de Wnb. Maar denken in verband met de praktische uitvoerbaarheid ook graag mee in oplossingen om procedures te vereenvoudigen, en daarmee tijd en kosten te besparen.**

Het knelpunt met betrekking tot flora en fauna wordt nog eens vergroot door de verduurzaming van woningen vanuit het Energieakkoord. Juist de slecht geïsoleerde woningen herbergen beschermde vogels en vleermuizen. Het is dan ook een uitdaging om deze operatie uit te voeren zonder langdurige, ingewikkelde en kostbare ontheffingsprocedures en stagnatie van de verduurzaming.

Onder strikte voorwaarden zijn diverse handelingen ook mogelijk zonder ontheffing (zie ook bijlage B). Bepaalde verboden activiteiten zijn namelijk van de ontheffingsplicht vrijgesteld als gewerkt wordt volgens een door de Minister van Landbouw, Natuur en Voedselvoorziening (LNV) goedgekeurde gedragscode Wnb. Het gaat daarbij om **kleinschalige werkzaamheden met een voorzienbaar effect**. Voor de afbakening van de werkzaamheden die onder deze gedragscode vallen is gebruikt gemaakt van de Indicatieve reikwijdte voor ruimtelijke ingrepen onder gedragscodes (RVO, juli 2019).

Zie hoofdstuk 2 voor de **reikwijdte en geldigheid van de gedragscode**. Samenvattend gaat het om de volgende criteria:

- Renovatie van woningen, portiekwoningen of flats waarbij sprake is van verduurzaming vanuit het Energieakkoord gelet op het juridische belang van de gedragscode.
- Kleinschalige projecten met een beperkte impact op beschermde soorten:
 - Alleen verblijfplaatsen van algemenere soorten aanwezig, namelijk huismus, gierzwaluw, gewone dwergvleermuis en/of ruige dwergvleermuis;
 - Alleen kleine verblijfplaatsen aanwezig en geen kolonies. De gedragscode is niet geldig voor kraamkolonie en (massa)winterverblijf van vleermuizen en kolonies van huismus en gierzwaluw.
 - Maximaal 0,1% van de provinciale populatie (aantallen volwassen individuen per soort) mag aanwezig zijn in het plangebied van het betreffende project (zie tabel 4).
- Het totaal aan verduurzamingsprojecten dat tegelijkertijd in uitvoering zijn vanuit woningcorporaties mag per jaar maximaal 10% beslaan van het betreffende postcodegebied (4 letters). Hiermee wordt voorkomen dat gebouwbewonende soorten teveel 'ontheemd' raken en het gebied gaan verlaten.

Dit document presenteert de gedragscode Wnb voor woningcorporaties die in opdracht van de branchevereniging Aedes is opgesteld. Belangrijkste aanleiding vormt de Woonagenda van Aedes waarbij woningcorporaties worden gevraagd om hard te werken aan het verduurzamen van woningen. Onderhavige code dient niet alleen ter ondersteuning van deze verduurzamingsoperatie, maar ook voor andere activiteiten vanuit woningcorporaties om de woningen duurzaam te behouden. In bijlage A (begeleidingsgroep) staan de organisaties die een inhoudelijke bijdrage hebben geleverd aan de gedragscode. Hierbij hebben de woningcorporaties een reflectie geleverd om de gedragscode praktisch hanteerbaar te houden en de voordelen bij de uitvoering te bewaken. Natuurorganisaties en diverse ecologische adviseurs vanuit de woningcorporaties hebben gezorgd voor een ecologisch-juridisch verantwoorde aanpak.

1.2 Doel gedragscode

De woningcorporaties kunnen onder meer kiezen uit twee wettelijke instrumenten om te voldoen aan de Wet natuurbescherming:

- Goedgekeurde gedragscode Wnb, voor zover de werkzaamheden en omstandigheden aansluiten binnen de reikwijdte;
- Reguliere ontheffing Wnb per project. Het kan daarbij ook gaan om een generieke ontheffing Wnb op basis van een Soortmanagementplan voor het totale woningbezit van de betreffende woningcorporatie.

De **gedragscode Wet natuurbescherming** stelt de woningcorporaties in staat gebruik te maken van de vrijstellingsmogelijkheden die de Wet natuurbescherming biedt, mits er strikt wordt gewerkt conform de voorschriften uit de vastgestelde Gedragscode. Het gaat in dit geval om werkzaamheden in het kader van ruimtelijke ontwikkeling en inrichting, waaronder renovatie en verduurzaming van woningen en diverse beheer- en onderhoudsmaatregelen.

De gedragscode heeft diverse voordelen. Door te werken volgens het Ministerie van Landbouw, Natuur en Voedselvoorziening (LNV) goedgekeurde gedragscode:

- zijn woningcorporaties voor de in deze gedragscode genoemde werkzaamheden en soorten vrijgesteld van een ontheffingsaanvraag soortbescherming Wnb en is het aanvragen van een tijdrovende ontheffing niet aan de orde;
- vervalt daarmee een groot deel van de procedurele onzekerheid die met het aanvragen van ontheffingen is gemoeid;
- worden de bevoegde gezagen minder belast met repeterende ontheffingsaanvragen voor reguliere (bovenstaande) werkzaamheden vanuit woningcorporaties;
- wordt de structurele bescherming van soorten ingebed in het handelen van de woningcorporaties;
- neemt de kans op een probleemloze voortgang (voorkomen van overtredingen en voorkomen van de kans op het stilleggen van projecten en geldboetes) van de uitvoering van werkzaamheden toe.

Voor het ombouwen tot **NOM (nul-op-de-meter) woning** is reeds een aparte gedragscode Wnb opgesteld en goedgekeurd². Het gaat daarbij om de 'Gedragscode natuurinclusief renoveren bestemd voor projecten met het NOM Keur' vanuit Stroomversnelling. Deze type werkzaamheden vallen derhalve buiten de scope van onderhavige gedragscode voor woningcorporaties.

Het is juridisch en ecologisch gezien niet mogelijk om voor **bijzondere soorten en bijzondere verblijfsfuncties** een vrijstelling te krijgen via een gedragscode Wnb. In dat geval dient een reguliere ontheffing Wnb te worden aangevraagd. Het is echter ook mogelijk om een generieke gebiedsontheffing Wnb aan te vragen op basis van een Soortmanagementplan (SMP) voor alle ruimtelijke ingrepen en alle beschermde soorten.

1.3 Eigen verantwoordelijkheid van de branche

De woningcorporatiebranche voelt zich verantwoordelijk voor het behoud van flora en fauna – als welkome medebewoners - binnen haar woningbezit. De woningcorporaties die gebruik maken van deze code onderschrijven dan ook het belang van natuurbescherming. Om proactief bij te dragen aan de biodiversiteit worden de woningen steeds vaker natuurinclusief gerenoveerd en verduurzaamd.

¹ Strikt genomen stelt een gedragscode niet vrij van het doen van een ontheffingsaanvraag, maar bevat het een vrijstelling onder voorwaarden voor het overtreden van bepaalde verbodsbepalingen.

² Disclaimer: tegen deze gedragscode is momenteel een rechtszaak lopende.

Onderhavige gedragscode zal dan ook bijdragen aan de bewustwording, de verbetering van natuurinclusieve bouwtechnieken en de natuurvriendelijke wijze van werken. Deze transitie zal hiermee bijdragen aan het behoud van gebouwbewonende soorten. Om dit zo goed mogelijk te waarborgen zijn diverse voorschriften vastgelegd waar de betreffende corporaties zich aan zullen moeten committeren. Zonder deze plichten kan immers geen aanspraak worden gedaan op de rechten. Deze gedragscode kan alleen een succes worden voor alle belangen, als deze verantwoordelijkheid ook echt wordt genomen.

1.4 Juridische onderbouwing

1.4.1 Relevante belangen

Welke belangen gebruikt kunnen worden om een vrijstelling te verlenen, hangt af van het beschermingsregime (Vogelrichtlijnsoorten, Habitatrichtlijnsoorten, andere soorten) van de betrokken soorten. In de onderhavige gedragscode gaat het om:

- Diverse soorten broedvogels (Vogelrichtlijnsoort: Wnb artikel 3.1 / 3.3);
- Diverse soorten vleermuizen (Habitatrichtlijnsoorten: Wnb artikel 3.5 / 3.8);
- Steenmarter (andere soort: Wnb art 3.10).

Het belang "volksgezondheid en openbare veiligheid" is een belang dat bij alle beschermingsregimes een geldig belang is. Hetzelfde geldt voor het belang "bescherming van (wilde) flora en fauna". Andere "dwingende redenen van groot openbaar belang, met inbegrip van redenen van sociale of economische aard en voor het milieu wezenlijke gunstige effecten" is alleen van toepassing voor Habitatrichtlijnsoorten (gewone dwergvleermuis, ruige dwergvleermuis en gewone grootoorvleermuis) en andere soorten (in dit geval de steenmarter). Voor andere soorten geldt daarnaast dat ook aanspraak kan worden gedaan op het belang "ruimtelijke inrichting of ontwikkeling van gebieden of van kleinschalige bouwactiviteiten". Zie onderstaand schema voor een overzicht van de relevante belangen en de betreffende wetteksten vanuit Wnb. De algemene voorwaarde is dat de beschermde soorten niet worden gebruikt voor benutting of economisch gewin.

Tabel 1: Overzicht van de relevante belangen en de betreffende wetteksten vanuit Wnb.

Wettelijk belang vrijstelling	Vogelrichtlijn Broedvogels	Habitatrichtlijn Vleermuizen	Andere soorten Steenmarter
Volksgezondheid en openbare veiligheid	Art 3.3, lid 4b, 1e	Art. 3.8, lid 5b, 3e	Art. 3.8, lid 5b, 3e
Bescherming van (wilde) flora en fauna	Art 3.3, lid 4b, 4e	Art. 3.8, lid 5b, 1e	Art. 3.8, lid 5b, 1e
Dwingende redenen van groot openbaar belang (sociaal, economisch en/of milieu)		Art. 3.8, lid 5b, 3 ^e	Art. 3.8, lid 5b, 3 ^e
Ruimtelijke inrichting of ontwikkeling van gebieden			Art. 3.10, lid 2a

In onderstaande paragrafen worden deze belangen nader onderbouwd en toegelicht.

1.4.2 Volksgezondheid of openbare veiligheid

Tussen 2008 en 2012 is op initiatief van meerdere ministeries de Nationale Aanpak Milieu en Gezondheid (NAMG) uitgevoerd. De NAMG richtte zich op de milieu- en gezondheidsproblemen die nog niet verzekerd waren van een goed uitgewerkt beleidstraject, of die extra aandacht vroegen. De speerpunten van de NAMG waren binnenmilieu, gezond ontwerp van de leefomgeving, informatievoorziening aan burgers (Atlas Leefomgeving) en het signaleren van risico's op het gebied van milieu en gezondheid. Een terugblik van het RIVM laat zien dat de bewustwording voor de genoemde onderwerpen door de NAMG is vergroot en de samenwerking tussen de verantwoordelijke partijen is gestimuleerd. Als achtergrondinformatie hierbij heeft het RIVM de geïnitieerde acties op een rij gezet plus de tussentijdse resultaten ervan; voor de meeste acties is het nog te vroeg om te kunnen vermelden wat ze hebben opgeleverd. Zo hebben diverse partijen actie ondernomen om betrokkenen bij woningen, kindercentra en scholen bewuster te maken van een gezond binnenmilieu en de maatregelen die daarvoor nodig zijn (www.rivm.nl). Door het renoveren en/of verduurzamen van woningen zullen de woningen beter geïsoleerd zijn en voorzien van betere ventilatie waardoor vocht en tocht in huis beperkt wordt. Tijdens planmatig onderhoud worden oude installaties vervangen door nieuwe, betere en energiezuinigere, installaties. De energielasten worden daarmee verlaagd en het binnenklimaat wordt verbeterd waardoor een bijdrage wordt geleverd aan de volksgezondheid. Daarnaast dragen duurzame en energiezuinige huizen bij aan de verbetering van het klimaat, zie 1.4.4. voor een uitgebreide toelichting hierop.

Mensen kunnen gezondheidsproblemen krijgen van vocht in de woning. In onderzoek is een consistente associatie gevonden tussen vocht in de woning en het voorkomen van luchtwegsymptomen zoals hoesten en piepen. Blootstelling aan vochtige woonomstandigheden of schimmel geeft een verhoogd risico op het ontstaan van astma, verergering van astma, luchtwegklachten en luchtweginfecties. Ook kunnen schimmels een rol spelen bij gezondheidsklachten. Schimmels kunnen bij mensen die daarvoor gevoelig zijn, een verergering van luchtwegklachten of allergische reacties, zoals hooikoortsachtige verschijnselen veroorzaken. Naast gezondheidseffecten van wonen in een vochtig huis, kunnen er ook gezondheidseffecten ontstaan door het wonen in een huis met een lage luchtvochtigheid, vooral contactlensdragers en mensen met allergieën en huidklachten, kunnen last krijgen van bijvoorbeeld droge ogen en een droge huid (www.rivm.nl).

Vochtproblemen ontstaan in een woning wanneer vochtige lucht door onvoldoende ventilatie blijft hangen. Dit vocht kan afkomstig zijn van bijvoorbeeld koken, douchen of afwassen. Sommige woningen hebben door een bouwkundig gebrek al vochtproblemen. Door verbeteringen in de bouw is een afname in vochtproblemen te zien. Bij een afname van de vochtproblemen zullen ook de gezondheidsklachten afnemen. Goede ventilatie is een van de aandachtspunten in de renovatie-, verduurzamings- en planmatig onderhoudsprojecten.

Een betere isolatie van de woningen, het uitgangspunt in renovatie-, verduurzamings- en planmatig onderhoudsprojecten, bespaart het verbruik van energie en vermindert dus het gebruik van fossiele brandstoffen. Een afname in het verbruik aan fossiele brandstoffen betekent eveneens een afname van emissies van schadelijke stoffen die een bedrage leveren aan het broeikaseffect. De afname van emissies van schadelijke stoffen levert ook een bijdrage aan een betere luchtkwaliteit en dus op de volksgezondheid.

1.4.3 Dwingende redenen van groot openbaar belang

Sociale huisvesting is voor alle woningcorporaties het hoofddoel van haar organisatie. Echter, huisvesting gaat niet alleen om het ter beschikking stellen van een betaalbare woning, maar ook om een goed onderhouden woning die voldoet aan de eisen van de huidige tijd en dus goed is geïsoleerd en ventileert. Renoveren, verduurzamen en het verrichten van planmatig onderhoud draagt bij aan de sociale doelstelling van een woningbouwcorporatie.

Iedere corporatie heeft in 2018 een plan gemaakt om in 2050 een CO₂-neutraalwoningbezit te hebben. De corporatie kan dit einddoel via verschillende scenario's invullen, afhankelijk van lokale mogelijkheden en afspraken. Door deze verduurzamingsoperatie kan de betaalbaarheid worden verbeterd (dalende of in elk geval gelijkblijvende woonlasten). De scenario's komen ook terug in afspraken die met gemeenten worden gemaakt over de energietransitie per wijk. Corporaties komen in 2021 door een inhaalslag uit op gemiddeld label B op sectorniveau (extra besparing van 5 petajoules) voor hun woningen. Investerings in zonnepanelen, warmtenetaansluitingen en woningisolatie worden versneld om de doelstellingen uit de Energieakkoord te halen. Daarnaast zullen corporaties met gemeenten samenwerken in de totstandkoming van regionale energiestrategieën. Ook andere partijen (in de vrije huur- en koopsector) worden uitgedaagd om op hetzelfde niveau van energiebesparing te komen. Er komt een landelijke monitor die de energiebesparing (prestaties) van alle woningen inzichtelijk maakt.

De renovatie-, verduurzamingsprojecten van de woningcorporaties geven invulling aan bovenstaande afspraken. Regulier planmatig onderhoud zorgt voor een goede instandhouding van de woningen en daarmee ook van de verblijfplaatsen van de dieren die in de gebouwen verblijven.

1.4.4 Bescherming van flora en fauna

Klimaatverandering kan tot gevolg hebben dat soorten zich verplaatsen ten gevolge van verandering en/of ongeschikt worden van habitat, uitsterven van soorten en verandering in de voedselketen. Eén van de meest duidelijke effecten van klimaatverandering op de natuur in Nederland is de verschuiving van groeiseizoenen. Zo bloeien planten nu eerder dan in 1950. Ook de zangvogels zijn over de periode van 1986 tot 2009 bijna tien dagen eerder begonnen met broeden. Dit heeft waarschijnlijk te maken met de hogere temperatuur in het voorjaar. Een gevolg hiervan is de kans op mismatches. Zo kan het zijn dat er jonge vogeltjes worden geboren op het moment dat er niet genoeg voedsel aanwezig is. Door temperatuurstijging en verandering in neerslag, zullen waarschijnlijk koude minnende soorten (zoals de heikikker) in Nederland minder vaak voorkomen. Maar de warmte minnende soorten die eerst het klimaat in Nederland te koud vonden, zullen door klimaatverandering hun leefgebied juist kunnen uitbreiden. Bekende nieuwkomers in Nederland zijn de wespenspin, de eikenprocessierups en sommige krekelloorten (www.scientias.nl).

Hoewel de toepassing van het tegengaan van de effecten van het broeikaseffect een mondiale aangelegenheid is, is de ontwikkeling van en het streven naar reductie van emissies voor ieder individueel land een belangrijk politiek thema. Op de klimaatop van Parijs in 2015 heeft de internationale gemeenschap verdergaande en bindende afspraken gemaakt om klimaatverandering tegen te gaan. De EU heeft in Parijs namens alle EU-landen een plan ingediend. Daarin staat een bindende doelstelling van 40 procent minder CO₂-uitstoot in 2030 ten opzichte van 1990. De EU had dit al eerder onderling afgesproken. Voor Nederland is het doel 16 procent minder CO₂-uitstoot in 2020 dan in 2005. Nederland stimuleert het gebruik van schone energiebronnen zoals windenergie en

zonne-energie. In 2020 moet 14 procent van de gebruikte energie 'schoon' zijn. Verder bevordert de overheid duurzame mobiliteit, ander materiaalgebruik en het energiezuinig maken van gebouwen en huizen (www.milieucentraal.nl). Door het verduurzamen en energiezuiniger maken van de huizen dragen de woningcorporaties bij aan de afspraken die zijn gemaakt om klimaatverandering tegen te gaan en zo onze flora en fauna te beschermen.

Veel woningbouwcorporaties hebben er verder voor gekozen om – in het kader van onderhavige gedragscode Wnb - de woningen zoveel mogelijk natuurinclusief te renoveren en verduurzamen. Door bestaande woningen te voorzien van verblijfplaatsen tijdens de kleinschalige woningverbeteringen (in het kader van deze gedragscode) worden de populaties steeds duurzamer beschermd. Met deze strategie wordt een extra bijdrage geleverd aan de lokale en regionale instandhouding van populaties aan gebouwbewonende soorten. Dit geldt ook voor het onderhoud van woningen waarbij de woningen – en daarmee de bestaande verblijfplaatsen voor gebouwbewonende soorten – duurzaam worden behouden.

1.4.5 Ruimtelijke inrichting of ontwikkeling

Renovatie-, verduurzamings- en planmatig onderhoudsprojecten bestaan uit diverse werkzaamheden die vaak eenmalig plaatsvinden. Regulier planmatig onderhoud zorgt voor een duurzame instandhouding van de woningen. Bij renovaties en verduurzamingsprojecten gaat het om het aanbrengen van woning verbeterende (natuurinclusieve) maatregelen. Deze uit te voeren werkzaamheden vallen alle onder de definitie van ruimtelijke inrichting of ontwikkeling.

1.5 Leeswijzer

In hoofdstuk 2 wordt de reikwijdte en geldigheid beschreven. Hierin staat welke periode, gebruikers, soorten en activiteiten vrijgesteld zijn onder deze gedragscode.

Vervolgens staat in hoofdstuk 3 (organisatie) beschreven hoe de borging van de gedragscode dient te worden geregeld en welke stappen er tijdens de voorbereidingsfase van een project moeten worden doorlopen. Daarna wordt de uitvoeringsfase en de monitoringsfase besproken.

In hoofdstuk 4 (voorgeschreven werkwijze per ingreep) worden eerst de algemene beschermingsregels van de gedragscode gegeven. Daarna wordt per maatregel concreet voorgeschreven hoe moet worden omgegaan met beschermde soorten.

Tenslotte staat aan het slot een begrippenlijst en zijn de volgende bijlages toegevoegd:

- Bijlage A samenstelling van de begeleidingsgroep (betrokken organisaties);
- Bijlage B beschrijving van het wettelijk kader;
- Bijlage C bevat een voorbeeld van wat er in het ecologisch werkprotocol beschreven staat;
- Bijlage D bevat het goedkeuringsbesluit;
- Bijlage E beschrijft de taken en verantwoordelijkheden van de betrokken partijen;
- Bijlage F omschrijving van de mitigerende maatregelen voor de betreffende soorten conform de meest recente Kennisdocumenten.

2 Reikwijdte en geldigheid

2.1 Vrijstellingsperiode en evaluatie

Onderhavige gedragscode heeft een formele looptijd van vijf jaar zodra de minister van LNV ha ar goedkeuring heeft gegeven. Het gaat hierbij om de Uniforme Openbare voorbereidingsprocedure uit de Algemene Wet bestuursrecht (Awb). Voor verlenging van de gedragscode zal op termijn een nieuwe – vergelijkbare – goedkeuringsprocedure moeten worden gevolgd.

Los hiervan moet de gedragscode na drie jaar worden geëvalueerd. De evaluatie wordt gedeeld met RVO en wordt gebruikt bij het opstellen van een (tussentijds) geactualiseerde gedragscode, voor zover nodig. Deze evaluatie zal ook gebruikt worden voor de verlenging na vijf jaar. Om te kunnen werken met de laatste inzichten, zal ook na vijf jaar een (korte) evaluatie worden gehouden.

Tevens geldt een meldplicht voor de ruimtelijke ingrepen die onder de gedragscode worden uitgevoerd richting de betreffende provincie die verantwoordelijk is voor toezicht en handhaving (zie paragraaf 3.4.2).

Daarnaast zijn woningcorporaties verplicht om minimaal 1 geschikt renovatie- of verduurzamingsproject te monitoren. Dit om te controleren of de bewezen effectieve maatregelen daadwerkelijk effectief zijn.

2.2 Vrijgestelde gebruikers

De vrijstelling op basis van deze goedkeuring geldt alleen voor die werkzaamheden en die soorten waarvoor in de gedragscode voorzorgsmaatregelen zijn opgenomen (zie paragraaf 2.3 en 2.4). Daarnaast geldt de vrijstelling alleen voor **woningcorporaties** die de gedragscode in hun organisatie hebben geïmplementeerd.

Aannemers en onderhoudsbedrijven die voor woningcorporaties en woningbedrijven werken kunnen ook gebruik maken van de rechten van de gedragscode. Er is namelijk sprake van een civielrechtelijke relatie. De betreffende woningcorporaties zullen zich er in de opdrachtverlening wel van moeten verzekeren dat aannemers hun werkzaamheden strikt uitvoeren volgens de gedragscode. Overigens zijn aannemers en onderhoudsbedrijven zelf ook verantwoordelijk voor het houden aan de wet, in dit geval de Wnb.

2.3 Vrijgestelde soorten en verblijfsfuncties

Rijksdienst voor Ondernemend Nederland (RVO) heeft als bevoegd gezag voor de landelijke gedragscodes Wnb een 'Indicatieve soortenlijst bij ruimtelijke ingrepen onder gedragscodes' (RVO, april 2018) en 'Indicatieve reikwijdte voor ruimtelijke ingrepen onder gedragscodes (RVO, juli 2019) opgesteld. Daarin wordt aangegeven dat onder de Wnb 'alleen handelingen worden verricht waarvan geen wezenlijke invloed uitgaat op soorten'. De twee voornaamste factoren die een rol spelen bij het vrijstellen middels een gedragscode van ruimtelijke ingrepen zijn: 1) of de maatregelen bewezen effectief zijn en 2) wat de actuele staat van instandhouding van een soort is.

Om het risico op een negatief effect op de staat van instandhouding van populaties te bepalen kunnen we uitgaan van de formule 'risico = kans x effect', zo stelt RVO. Wanneer bewezen effectieve maatregelen worden gebruikt als mitigatie, dan is de kans dat negatieve effecten optreden klein.

Wanneer de gunstige staat van instandhouding van een soort slecht is hebben ruimtelijke ingrepen al snel een negatief effect op de populatie. RVO baseert zich hierbij op de ervaringen uit de ontheffing verlening. Op basis van bovenstaande criteria is door RVO een lijst opgesteld voor soorten waarvoor de vrijstelling onder een gedragscode kan gelden.

In onderstaande tabel staan de **relevante soorten en de verblijfsfuncties** die onder de vrijstelling van de gedragscode vallen. Bij de selectie van de soorten is het beleid van RVO gevolgd. Het gaat daarbij om **gebouw- en tuinbewoners**, namelijk de steenmarter, enkele gebouwbewonende vleermuizen en vogels met jaarrond beschermde nesten (gierzwaluw en huismus). Merk verder op dat bij vleermuizen, de bijzondere soorten (zoals gewone grootoorvleermuis, laatvlieger, meervleermuis, tweekleurige vleermuis) en bijzondere verblijfsfuncties (kraamkolonie en massa-winterverblijven van vleermuizen en kolonies van huismus en gierzwaluw) **niet onder de gedragscode** vallen.

Tabel 2: De relevante soorten en de verblijfsfuncties die onder de vrijstelling van de gedragscode vallen. Dit is onder meer gebaseerd op de 'Indicatieve soortenlijst bij ruimtelijke ingrepen onder gedragscodes' (RVO, juli 2019).

Gebouwbewonende soorten	Status Wnb	Verblijfsfuncties
Gewone dwergvleermuis	Habitatrichtlijnsoort	Zomerverblijf en paarverblijf
Ruige dwergvleermuis	Habitatrichtlijnsoort	Zomerverblijf en paarverblijf
Steenmarter	Andere soort	Alle functies (wanneer voldoende leefgebied beschikbaar blijft in de (directe) omgeving)
Huisumus	Vogelrichtlijnsoort, nest jaarrond beschermd	Nestlocatie voor zover geen kolonie
Gierzwaluw	Vogelrichtlijnsoort, nest jaarrond beschermd	Nestlocatie voor zover geen kolonie
Overige algemene broedvogels	Vogelrichtlijnsoort, nest niet jaarrond beschermd	Nestlocatie

Definities van de relevante vleermuisverblijfsfuncties worden gehanteerd zoals beschreven in de kennisdocumenten en het vleermuizenprotocol (zie begrippenlijst).

Voor bijzondere verblijfplaatsen en meer bijzondere soorten zal altijd een aparte ontheffing Wnb moeten worden aangevraagd, indien aantasting van het verblijf niet kan worden voorkomen. Dit vraagt altijd om een maatwerkoplossing onder regie van een deskundig ecooloog.

In paragraaf 2.4 (vrijgestelde activiteiten) wordt uit oogpunt van de borging van 'kleinschalige werkzaamheden met een voorzienbaareffect' ook de norm gehanteerd met betrekking tot het aandeel van de provinciale populatie van de betreffende soort dat binnen een project mag vallen.

2.4 Vrijgestelde activiteiten

In artikel 3.31, lid 1 van de Wnb staan de handelingen omschreven waarvoor een gedragscode kan worden verleend. In onderhavig gedragscode is 'ruimtelijke ontwikkeling en inrichting' (art 3.31 1d) van toepassing. Deze activiteiten vinden niet regelmatig of cyclisch plaats, zoals bij reguliere beheer- en onderhoudswerken. Zie onderstaande tabel voor de werkzaamheden en activiteiten die onder de vrijstelling vallen.

Tabel 3: Overzicht werkzaamheden die vallen onder de gedragscode.

Ingreep	Werkzaamheden
Onderhoud gevels	Herstellen van voegwerk Schoonspuiten Impregneren van gevels.
Onderhoud daken en goten	Herstellen of vervangen van dakbedekkingen, goten en afwatering Herstel of vervang van installaties op het dak Vervangen kapotte dakpannen Herstel of vervanging van dakrand, boeiboord en/of goot Schoonmaken goten
Schilderwerk buitenzijde	Schuren, stoppen en schilderen van houtwerk en muren Schilderwerk aan gevelstucwerk, beton en metaal Herstelwerk aan hout en beton (houtrot herstel, betonrot)
Plaatsen steigers	Plaatsen van steigers voor en/of tegen gebouwen Inzet van rolsteiger, hoogwerker of 'verreiker' ten behoeve van gevel-, dakonderhoud en schilderwerk
Onderhoud in gebouwen	Herstellen en vervangen van kozijnen, deuren, verwarmingsinstallaties en rioleringen Schilderwerk binnenshuis, schuren, stoppen en schilderen van vloeren, wanden, plafonds, trappenhuisen, kozijnen, ramen en deuren Liftinstallaties en E-installatie Standleiding water en riool
Renoveren in het kader van verduurzaming en verduurzamen	Spouwmuurisolatie Dakisolatie (ook als aparte maatregel) Vervanging bestaand glas voor HR++ glas Vloer of kruipruimte isolatie Aanbrengen, vervangen of opnieuw inregelen van mechanische ventilatie (CO ₂ gestuurd) Vervanging van open verbrandingsketels en oude HR ketels
Aanbrengen dakisolatie	Aanbrengen dakisolatie
Plaatsen zonnepanelen	Plaatsen zonnepanelen (en zonneboilers)
Snoeien en verwijderen gevelbegroeiing	Snoeien en verwijderen van gevelbegroeiing om renovatie en verduurzaming van de woning uit te kunnen voeren. Het groen wordt direct na afloop van de werkzaamheden hersteld.
Snoeien en verwijderen van hagen, struiken en bomen in binnentuinen	Snoeien, dunnen, kappen en/of verwijderen van hagen, struiken en bomen in binnentuinen die tegelijk bij renovatie en verduurzaming van woningen aangepakt moeten worden om het betreffende project uit te kunnen voeren. Het groen wordt direct na afloop van de werkzaamheden hersteld.

Deze werkzaamheden en activiteiten zijn alleen vrijgesteld indien het gaat om een **kleinschalig project**. Daarbij wordt de norm gehanteerd dat het alleen betrekking mag hebben op een project waarbij maximaal 0,1% van de provinciale populatie (aantallen per soort) aanwezig mag zijn in het plangebied. Dit is gebaseerd op de aantalsschatting van de Nederlandse populatie waarbij – op basis van de gemiddelde populatieomvang en het aandeel van de provincie ten opzichte van het Nederlandse oppervlak (33.680 km²) – de provinciale norm is bepaald. Zie onderstaande tabel voor de norm die geldt voor deze gedragscode.

Tabel 4: Het maximaal toegestane aantal volwassen individuen per soort binnen een project met een maximum van 0,1% van de provinciale populatie (op basis van ontheffing Wnb voor Eigen Haard; Omgevingsdienst, 2 september 2019).

Provincie	Huismus	gierzwaluw	Gewone dwergvleermuis	Ruige dwergvleermuis
Drenthe	< 62	< 4	< 35	< 6
Flevoland	< 34	< 2	< 19	< 3
Friesland	< 79	< 5	< 44	< 7
Gelderland	< 118	< 7	< 66	< 11
Groningen	< 55	< 3	< 31	< 5
Limburg	< 51	< 3	< 29	< 5
Noord-Brabant	< 116	< 7	< 65	< 11
Noord-Holland	< 63	< 4	< 36	< 6
Overijssel	< 79	< 5	< 44	< 7
Utrecht	< 34	< 2	< 19	< 3
Zeeland	< 42	< 3	< 24	< 4
Zuid-Holland	< 67	< 4	< 37	< 6

Zoals in de inleiding aangegeven dienen de effecten op beschermde soorten ook 'voorzienbaar' te zijn. Om te voorkomen dat binnen een woonwijk overal tegelijkertijd werkzaamheden en activiteiten plaatsvinden – en soorten op drift raken – wordt hier binnen de gedragscode paal en perk aan gesteld. Per woonwijk en dorp geldt de **voorwaarde dat aan hooguit 10% van de woningen per jaar tegelijk mag worden gewerkt** binnen het betreffende postcodegebied.

Het **bouwrijp maken van braakliggende terreinen, slopen van woningen en nieuwbouw** vallen niet onder de gedragscode. Dit zijn namelijk grootschalige ingrepen zonder een voorspelbaar effect op beschermde soorten.

Ten aanzien van het **verduurzamen van woningen** het volgende. Onderhoud en renovatie aan de woningen is essentieel om de woningen te behouden en vormt daarmee een eerste verduurzamingsmaatregel. De corporaties hebben daarnaast in de Woonagenda 2017–2021 afspraken gemaakt over het verduurzamen van hun woningen, omdat dat een grote bijdrage levert aan het verminderen van de CO₂-uitstoot. Dit past in het Klimaatakkoord van Parijs waarin in 2015 is afgesproken de CO₂-uitstoot wereldwijd richting 2050 drastisch te beperken. In 2021 zijn woningen van woningcorporaties gemiddeld label B en in 2050 zijn alle woningen CO₂-neutraal. Corporaties hebben afgesproken dat zij in 2018 ieder een eigen plan van aanpak maken met als doel het realiseren van die CO₂-neutraliteit in 2050. Een coalitie van corporaties heeft een format ontwikkeld dat hierbij ondersteunt: de Routekaart CO₂-neutraal 2050.. In de routeplanner zijn de volgende

verduurzamingsmaatregelen onderscheiden bij woningen:

- Maximaal isoleren;
- BENG-isoleren (bijna energie-neutrale gebouwen);
- Maximaal isoleren met gedeelde opwekking;
- (Om)bouwen tot NOM (nul-op-de-meter).

Binnen onderhavige gedragscode geldt vrijstelling voor alle isolatiemaatregelen met uitzondering van de NOM maatregelen. Voor deze laatste categorie is een **aparte gedragscode NOM** opgesteld, namelijk de 'Gedragscode natuurinclusief renoveren bestemd voor projecten met het NOM Keur' vanuit Stroomversnelling.

2.5 Calamiteiten en onvoorziene omstandigheden

2.5.1 Veiligheid

In situaties waar de veiligheid van mensen en gebouwen in het geding is, treedt de bouwondernemer of projectontwikkelaar - in overleg met een ecologisch deskundige – onmiddellijk op en voert de werkwijze uit die in die situatie het meeste recht doet aan de bescherming van de juridisch beschermde soort(en). De bouwondernemer of projectontwikkelaar handelt in overeenstemming met dit advies. Het advies wordt gedocumenteerd en ter informatie gedeeld met het bevoegd gezag in het kader van toezicht en handhaving (de betreffende provincie).

2.5.2 Onvoorziene soorten

In sommige gevallen kunnen onverwacht beschermde soorten worden aangetroffen door de aannemer waar geen rekening mee is gehouden en waarvan aantasting onvermijdelijk is. Hierdoor kan het voorkomen dat het onmogelijk is om geheel volgens de gedragscode te werken. Bij dit soort situaties wordt de volgende procedure gevolgd:

- **Stilleggen van de werkzaamheden** door de aannemer indien een beschermde soort wordt waargenomen in het werkgebied waar geen rekening mee is gehouden in het ecologisch werkprotocol.
- **Melding naar de betreffende provincie** bij de afdeling die belast is met toezicht en handhaving van de Wet natuurbescherming.
- Inschakelen van een **ecologisch deskundige**. De taak van de deskundige is om te adviseren welke maatregelen genomen kunnen en moeten worden om de geplande werkzaamheden uit te kunnen voeren. Daarbij wordt achtereenvolgens de volgende mogelijkheden afgewogen:
 - Nagaan of de geplande werkzaamheden een negatief effect hebben op de desbetreffende soort;
 - Nagaan of het mogelijk is om de werkzaamheden zodanig aan te passen dat negatieve effecten (lees: wettelijke overtredingen) geheel kunnen worden voorkomen door fasering of planwijziging conform de desbetreffende werkwijze in deze gedragscode (hoofdstuk 4);
 - Indien dit niet mogelijk is, nagaan of het mogelijk het ecologisch werkprotocol zodanig aan te passen dat het werk alsnog valt binnen vrijstelling van onderhavige gedragscode.
- Indien dit niet mogelijk is, **afstemmen met het bevoegd gezag** (de betreffende provincie) voor een passende werkwijze. Afhankelijk van de zeldzaamheid en 'staat van instandhouding' van de soort en de functie van het verblijf kunnen de volgende routes gevolgd worden:
 - Concreet voorstel bespreken hoe de wettelijk beschermde soort(en) zo min mogelijk schade oploopt, in afwijking van de richtlijnen in de gedragscode. De genomen maatregelen ten aanzien van de onverwachte soort dienen goed te worden gedocumenteerd en ter goedkeuring gedeeld met het bevoegd gezag. Voorwaarde is wel dat het gaat om soorten en verblijfsfuncties die zijn vrijgesteld in onderhavige gedragscode.

- Aanvragen van Ontheffingsaanvraag Wet Natuurbescherming gelet op de aanwezigheid van beschermde soorten en verblijfsfuncties die niet zijn vrijgesteld door deze of andere gedragscodes.

Verder gelden nog de volgende voorschriften met betrekking tot documentatie:

- In een (ecologisch) werkprotocol dient overtuigend te worden gemotiveerd dat de gekozen alternatieve werkwijze voor de betreffende soort minimaal hetzelfde effect heeft als de in de gedragscode beschreven gedragsregel, dan wel een gunstiger effect heeft.
- De afwijking dient door een ecologisch deskundige gemotiveerd te worden verantwoord.
- Deze gedocumenteerde motivatie dient te allen tijde beschikbaar te zijn ten behoeve van het toezicht op de naleving van de wet. Op verzoek van handhavende instanties dient hier onverwijld inzage in te worden gegeven dan wel een afschrift van te worden verstrekt.

3 Organisatie

3.1 Borging van de organisatie

3.1.1 Taken en verantwoordelijkheden Aedes

De brancheorganisatie Aedes is verantwoordelijk voor de implementatie en evaluatie. In dat kader worden de volgende taken uitgevoerd (zie ook bijlage E):

- Initiëren van monitoring en evaluatie van de Gedragscode
- Voorlichting gedragscode Wnb aan woningcorporaties

3.1.2 Eigen organisatie woningcorporatie

Een woningcorporatie die gebruik wil maken van de wettelijke vrijstelling verplicht zich om de regels uit de gedragscode te verankeren in zijn strategie en beleid, al of niet in een directie- of bestuursbesluit. Deze zaken moeten desgewenst aangetoond kunnen worden op verzoek van de provincie of RVO. Het gaat daarbij om de volgende punten:

- De directie verklaart de bescherming van de betreffende soorten leidend bij de uitvoering en planning van de werkzaamheden.
- De woningcorporatie zorgt voor actueel inzicht in het voorkomen van de beschermde (gebouwbewonende) soorten binnen het woningbezit waar gewerkt is conform de gedragscode.
- Door de directie wordt een portefeuillehouder aangewezen, die verantwoordelijk is voor de correcte invoering van de gedragscode in de organisatie.
- De portefeuillehouder controleert minimaal één keer per jaar of de gedragscode door de organisatie correct wordt toegepast en rapporteert daarover aan de directie. De conclusies en eventuele besluiten voor verbetering van de toepassing worden gedocumenteerd.
- De portefeuillehouder is verantwoordelijk voor de uitvoering van de verbetervoorstellen.
- Natuurvriendelijk handelen wordt ingebed in het managementsysteem en/of de vaste werkwijze van de organisatie.
- Voorafgaand aan de uitvoering aanmelden van het betreffende project via een registratieformulier indien gebruik wordt gemaakt van de vrijstelling vanuit deze gedragscode (zie bijlage G). Deze registratie is verplicht en moet worden gedeeld met Aedes en de betreffende provincie.

3.1.3 Ketenverantwoordelijkheid

De woningcorporatie zorgt ervoor dat uitvoerend personeel op de hoogte is van deze gedragscode en voldoende geïnstrueerd om deze na te leven. Hetzelfde geldt voor het personeel dat door onderaannemers wordt ingezet. Het uitvoerend personeel weet waar zich de beschermde soorten bevinden in en rondom de woningen. Dit kan door middel van een kaart of een markering in het terrein. De instructie wordt gegeven tijdens een kick-off meeting voorafgaand aan de start van de werkzaamheden binnen het betreffende project. Het uitvoerend personeel wordt voorts opgedragen om naar vermogen alert te zijn op niet eerder aangetroffen planten- en diersoorten en daarnaar te handelen. Het ecologisch protocol wordt hierop aangepast door de betrokken ecologisch deskundige conform het protocol 'onvoorzien soorten' (zie paragraaf 2.5.2).

Woningcorporaties zijn altijd eindverantwoordelijk en aanspreekbaar voor datgene wat er gebeurt op het terrein dat onder zijn verantwoordelijkheid valt. Zij maken duidelijke afspraken met (onder)aannemers, derden die het terrein gebruiken en eventuele gasten over de bescherming van plekken waar de beschermde soorten voorkomen. De woningcorporaties – of de uitvoerende aannemer – zorgt voor de controleerbaarheid van de afspraken. Hiertoe behoort ook het schriftelijk vastleggen van deze afspraken.

3.2 Voorbereidingsfase project

3.2.1 Stappen en scenario's

In deze paragraaf zijn de inhoudelijke stappen beschreven welke moeten worden uitgevoerd in de voorbereidingsfase van een project. Het gaat daarbij over de volgende stappen:

- uitvoeren Quickscan (stap 1), zie paragraaf 3.2.2;
- uitvoeren soortgericht onderzoek (stap 2), zie paragraaf 3.2.3;
- opstellen ecologisch werkprotocol (stap 3), zie paragraaf 3.2.4.

Na stap 1 (Quickscan) wordt duidelijk wat de noodzakelijke vervolgstappen zijn. De volgende scenario's zijn daarbij mogelijk, zie onderstaande tabel. De inspanning voor onderzoek en advies kan daarmee in de voorbereidingsfase per project erg verschillen. Dit hangt uiteraard ook af van de omvang van de ingreep of project. Bijvoorbeeld bij grote projecten - waarbij een woonwijk wordt gerenoveerd - zal de onderzoeksinspanning enkele dagen kunnen kosten verspreid over een heel jaar, terwijl bij kleine ingrepen zoals het snoeien van gevelbegroeiing een enkel veldbezoek afdoende kan zijn.

Tabel 5: Stappen conform onderhavige gedragscode tijdens de voorbereidingsfase en de mogelijke scenario's.

Stap	Actie	Scenario	Conclusie / vervolg
Quickscan (veld)	Vaststellen mogelijke aanwezigheid beschermde soorten inclusief verblijfplaats	Ongeschikt voor beschermde soorten en/of verblijfplaatsen	Het project kan voortgezet worden zonder het treffen van extra maatregelen (let op! De zorgplicht geldt altijd)
		geschikt voor beschermde soorten en/of verblijfplaatsen	Ga naar de volgende stap
Quickscan (bureau) / werken conform gedragscode	Analyse van mogelijke effecten	Negatieve effecten op soorten zijn te voorkomen door te werken buiten de gevoelige periode. De verblijfplaatsen blijven geheel intact.	Aangeven in welke periode gewerkt mag worden vastgelegd in een ecologisch werkprotocol of schriftelijk advies conform gedragscode
		Negatieve effecten op soorten en/of verblijfplaatsen zijn te voorkomen door het treffen van maatregelen of het aanpassen van de werkwijze.	Opstellen ecologisch werkprotocol waarin staat beschreven hoe de werkzaamheden uitgevoerd moeten worden zonder dat er negatieve effecten op beschermde soorten plaatsvinden conform gedragscode
		Negatieve effecten op soorten en/of verblijfplaatsen zijn niet te voorkomen	Ga naar volgende stap
Soortgericht onderzoek / werken conform gedragscode	Uitvoeren gericht soorten onderzoek	Geen beschermde soorten en verblijfplaatsen aanwezig	Het project kan voortgezet worden zonder het treffen van extra maatregelen (let op, de zorgplicht geldt altijd)
		Beschermde soorten en verblijfplaatsen aanwezig waarvoor vrijstelling geldt, waarop negatieve effecten zijn te verwachten (zoals al vastgesteld tijdens Quickscan)	Opstellen mitigatieplan en ecologisch werkprotocol conform onderhavige gedragscode. Vervolgens werklocatie natuurvrij maken
		Beschermde soorten en verblijfplaatsen aanwezig waarvoor geen vrijstelling geldt, waarop negatieve effecten zijn te verwachten (zoals al vastgesteld tijdens Quickscan)	Er kan geen gebruik worden gemaakt van de gedragscode en er moet een ontheffingsprocedure Wnb in gang worden gezet

3.2.2 Stap 1 - uitvoeren Quickscan

Ter voorbereiding van de voorgenomen activiteit dient altijd een Quickscan uitgevoerd te worden. De Quickscan bestaat uit een **gebiedsanalyse (ruimtelijk ecologisch), het raadplegen van beschikbare actuele soortgegevens, een veldbezoek en een globale effectbeoordeling van de ingreep**. Tijdens het veldbezoek wordt van het plangebied, het gebouw/de gebouwen, ingeschat of dit geschikt is voor het voorkomen van beschermde soorten. Het veldbezoek moet uitgevoerd worden door een ecologisch deskundige (een ter zake kundig ecooloog).

Op basis van deze gegevens worden uitspraken gedaan over de mogelijke aanwezigheid van alle beschermde soorten. Daarnaast wordt geanalyseerd of deze soorten als gevolg van de ingreep kunnen worden verstoord en/of verblijfplaatsen kunnen worden aangetast. Tenslotte wordt ook al direct bekeken of effecten op beschermde soorten geheel kunnen worden voorkomen door rekening te houden met gevoelige perioden of andere voorzorgsmaatregelen (zie hoofdstuk 4 voor betreffende ingreep). Alleen als de aanwezigheid van beschermde soorten en negatieve effecten niet uitgesloten kunnen worden (met voorzorgsmaatregelen), wordt in stap 2 (soortonderzoek) de aanwezigheid van beschermde soorten nader onderzocht. Bij enige twijfel is altijd soortgericht onderzoek nodig, alleen een deskundig ecooloog kan hier uitsluitsel over geven. De resultaten van de Quickscan en het advies dienen altijd te worden **gerapporteerd door een ecologisch deskundige**.

Het vastgoed van woningcorporaties staat verspreid in Nederland en betreft een groot scala aan woningtypen. In onderstaande tabel is een **indicatie gegeven van de geschiktheid van deze gebouwtypen voor de relevante soorten**. In algemene zin dient nog opgemerkt te worden dat in situaties waarbij bijvoorbeeld een dakpan kapot is of een boeiboord los zit, altijd een geschikte verblijfplek ontstaat voor gebouwbewonende soorten. Een woning of gebouw kan daarmee plotseling wel geschikt zijn in tegenstelling tot onderstaande indicatie.

Tabel 6: *Geschiktheid van gebouwtypen voor de relevante soorten van deze gedragscode (indicatief).*

Type gebouw	Spouw	Dak	Vleer- muizen	Gier- zwaluw	Huis- mus	Steen- marter
Rijwoningen en vrijstaande woningen 2 tot 3 bouwlagen	aanwezig	plat	X	X	X	X
		pannen	X	X	X	X
	afwezig	plat	X			X
		Pannen	X	X	X	X
Portiekwoningen / flats 4 tot 5 bouwlagen	aanwezig	plat	X	X		X
		pannen	X	X	X	X
	afwezig	plat	X	X		X
		pannen	X	X	X	X
Galerijflats/ hoogbouw 2 tot 5 lagen	aanwezig	plat	X	X	X	
	afwezig	plat	X	X	X	
Galerijflats/ hoogbouw 6 of meer lagen	aanwezig	plat	X	X	X	
	afwezig	plat	X	X	X	

Het is verder aan de beoordeling van de betrokken ecooloog om dit nader te specificeren, bepalen en te onderbouwen. Veel hangt hierbij af van de aanwezigheid van geschikte openingen in de gebouwen en hoeveelheid groen in de omgeving.

Onder gebouwen met 1 tot 5 woonlagen zonder centrale voorzieningen vallen over het algemeen de aanleun-, senioren- en eengezinswoningen met tuin en portiekwoningen of portiekflats van de vooroorlogse stadsbouw. Deze woningen hebben per woning een eigen gang naar de woning op de begane grond of verdieping. Daarnaast zijn er diverse complexen die slechts 1 tot 5 woonlagen bezitten met wel centrale voorzieningen. Hoogbouw bestaat vaak uit de naoorlogse gestapelde bouw zoals galerijflats en hoogbouw. Bij eengezinswoningen met een pannendak zijn vaak ongebruikte zolders aanwezig.

Voor de inschatting van de aanwezigheid van beschermde diersoorten in deze gebouwen is het van belang of er een bijvoorbeeld een spouw, dakpannen en/of gevelbetimmering aanwezig is. Dit bepaalt of het gebouw geschikt is voor beschermde soorten. Vleermuizen zitten bijvoorbeeld graag in een spouw, dakruimte of achter gevelbetimmeringen. Onder een pannendak kunnen gierzwaluw en huismus broeden. Ook kunnen vleermuizen onder een pannendak verblijven of onder een pannendak een toegang tot een zolder vinden.

3.2.3 Stap 2 - uitvoeren nader soortonderzoek

Als uit stap 1 (Quickscan) blijkt dat beschermde soorten kunnen voorkomen of twijfels hieromtrent zijn, is nader soortonderzoek nodig naar de betreffende soort(en). Het gaat daarbij om een onderzoeksinspanning waarbij de aanwezigheid van verblijfplaatsen voldoende kan worden uitgesloten, ook als tijdens het onderzoek geen relevante waarnemingen zijn gedaan. Dit is een vereiste vanuit het wettelijke voorzorgsbeginsel.

Voor het nader onderzoek naar de aanwezigheid van beschermde soorten (steenmarter, vleermuizen, huismus, gierzwaluw) dient het onderzoek altijd te worden uitgevoerd volgens de landelijke richtlijnen. Deze richtlijnen zijn gebaseerd op de meest recente onderzoeksprotocollen voor de betreffende soort of soortgroep. Daarbij dient rekening te worden gehouden met het feit dat nieuwe inzichten of eisen van bevoegd gezag kan leiden tot wijzigingen in onderzoeksprotocollen.

In grote lijnen gaat het om de volgende onderzoeksinspanning. Voor een meer gedetailleerde beschrijving wordt verwezen naar de geldende landelijke richtlijnen.

- **Steenmarter** - onderzoeksperiode: gehele jaar.
Onderzoeksprotocol: niet beschikbaar, onderzoek gebeurt op basis van sporen (regelmatig gebruik van een gebouw door steenmarter leidt in alle gevallen tot duidelijke sporen) of gebruik van cameravallen;
- **Vleermuizen (gebouw bewonende soorten)** – onderzoeksperiodes: soortafhankelijk, maar globaal betreft het de volgende periodes:
 - Zomeronderzoek (zomerverblijfplaatsen): (15 mei) 1 juni tot 15 juli;
 - Najaar onderzoek (paar- en (kleine) winterverblijfplaatsen): 15 augustus tot 1 oktober;
 - Een onderzoek bestaat altijd uit een zomer- en najaar onderzoek. Gedurende het nader onderzoek naar gebouw bewonende soorten zal ook onderzoek gedaan worden naar foeragegedrag en vaste vliegroutes. Totaal bestaat het onderzoek uit 2x2 veldbezoeken met tenminste (10) 20 dagen tussen de veldbezoeken.
 - Onderzoeksprotocol: Vleermuisprotocol, versie 2017 (of latere versie);
- **Huismus**, onderzoeksperiode: twee onderzoek rondes in de periode van 1 april tot en met 15 mei of vier onderzoek rondes in de periode van 10 maart tot en met 20 juni. Tussen de veldbezoeken moet minimaal 10 dagen zitten.
Onderzoeksprotocol: Kennisdocument Huismus (BIJ12, 2017d (of latere versie));
- **Gierzwaluw**, onderzoeksperiode: 1 juni tot 15 juli, drie onderzoek rondes (waarvan minimaal 1 inventarisatie tussen 20 juni en 7 juli). Tussen de veldbezoeken moet minimaal 10 dagen zitten.
Onderzoeksprotocol: Kennisdocument Gierzwaluw (BIJ12, 2017c (of latere versie));

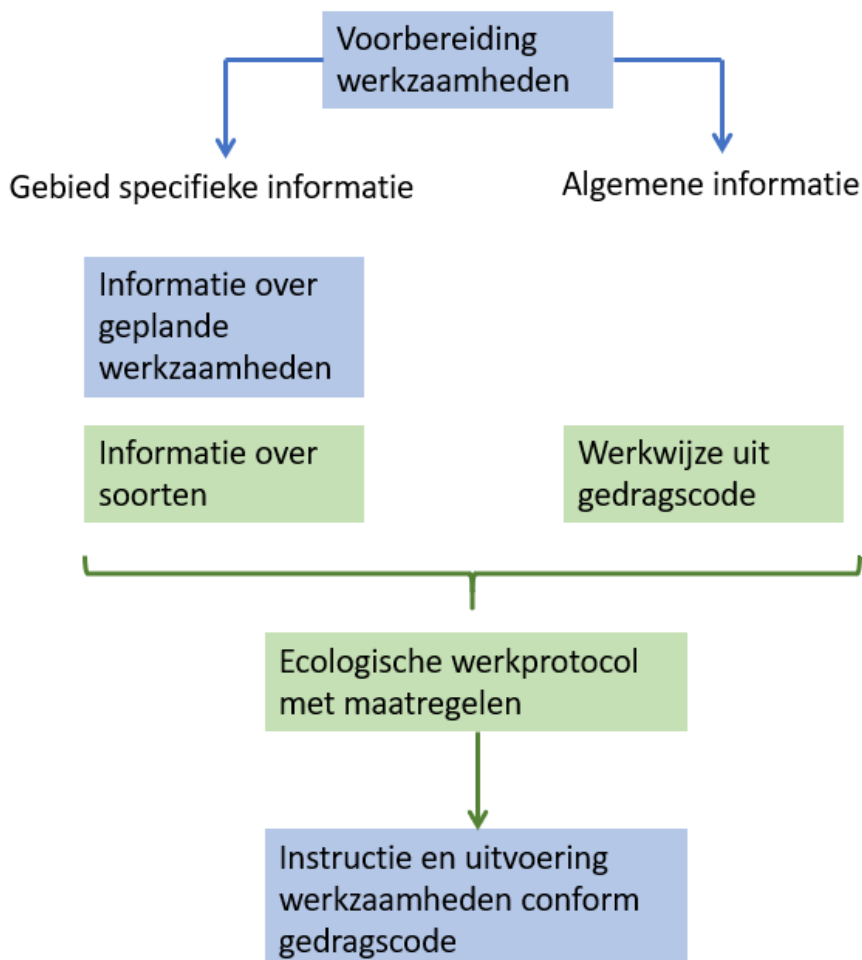
Zoals beschreven in paragraaf 2.3 zijn **niet alle soorten en verblijfsfuncties vrijgesteld** vanuit onderhavige gedragscode. Het gaat daarbij vooral om bijzondere vleermuizen (zoals laatvlieger, meervleermuis en tweekleurige vleermuis) en bijzondere verblijfsfuncties (kraamkolonie en massa-winterverblijven). Hiervoor zal dus altijd een aparte ontheffing Wnb moeten worden aangevraagd, indien aantasting van het verblijf, of opzettelijk storen, verwonden of doden van dieren niet kan worden voorkomen. Het gaat hierbij om een maatwerkoplossing onder regie van een deskundig ecooloog.

Om uit te kunnen sluiten dat sprake is van **kraamverblijven of (massa)winterverblijven van gebouwbewonende vleermuizen** – waarvoor geen vrijstelling geldt vanuit onderhavige gedragscode – zal ook naar deze verblijfsfuncties onderzoek moeten worden gedaan conform het Vleermuisprotocol (2017, of latere versie). Bij eventuele toezicht en handhaving zal dit aangetoond moeten kunnen worden.

3.2.4 Stap 3 - opstellen ecologisch werkprotocol

Als uit het flora- en faunaonderzoek (stap 1 en/of 2) blijkt dat zich tijdens de werkzaamheden beschermde soorten en verblijfplaatsen op of nabij het werkterrein (kunnen) bevinden en effecten vanuit de ingreep niet kunnen worden voorkomen, wordt voor deze situatie(s) een werkinstructie opgesteld: het **ecologisch werkprotocol**. Dit plan wordt altijd opgesteld door een ecologisch deskundige, die daarmee voorafgaand aan het project de gemaakte keuzen op ecologisch verantwoorde wijze kan motiveren. Het ecologisch werkprotocol wordt uitgereikt en besproken met het uitvoerende personeel en moet altijd (bijvoorbeeld digitaal) op de werkvloer aanwezig zijn voor controle door het bevoegd gezag.

Het ecologisch werkprotocol is de doorvertaling van de gedragscode naar de specifieke locatie en de voorgenomen werkzaamheden. Een ecologisch werkprotocol legt de mitigerende maatregelen vast voor bescherming van soorten. Dit kan door de juiste elementen uit hoofdstuk 4 (voorgeschreven werkwijze) over te nemen, inclusief de daarin aanbevolen voorkeursperiodes van werken.



Figuur 1: De plaats van het ecologisch werkprotocol in het werkproces tussen de informatievergaring en de uitvoering

Een ecologisch werkprotocol dient concreet te zijn geformuleerd en gaat in op de volgende punten. In Bijlage C wordt de opzet nader toegelicht. Dit dient als hulpmiddel voor de betrokken ecologisch deskundige.

- De **(mogelijke) aanwezigheid van verblijfplaatsen** van gebouwbewonende soorten die vallen onder de vrijstelling van onderhavige gedragscode.
- Aangeven van **specifieke afstanden tot aan de aanwezige verblijfplaatsen** waarbinnen geen werkzaamheden mogen worden uitgevoerd om verstoring te voorkomen.
- De **planning van de werkzaamheden**, rekening houdend met de kritische perioden van de te beschermen soorten (zie voorgeschreven werkwijze per ingreep; hoofdstuk 4). De inzet daarbij is het behoud van verblijfplaatsen. De te behouden nesten en verblijfplaatsen worden daarbij gemarkeerd voor de uitvoerende medewerkers.
- Indien behoud van verblijfplaatsen niet mogelijk is, moet het **gebouw tijdig 'natuurvrij' gemaakt worden**³: het ecologisch werkprotocol beschrijft de wijze van ontmoedigen en vrijgave van de betreffende gebouwen van beschermde soorten (in de niet kritische periode en met de meest effectieve middelen) zodat tijdens de werkzaamheden geen dieren worden verstoord of gedood en (bewoonde) verblijfplaatsen worden vernietigd.
- Het **voorkómen van vestiging van beschermde soorten** vóór de start en tijdens de werkzaamheden.
- Het tijdig aanbieden van **alternatieve verblijfplaatsen** voorafgaand aan de uitvoeringsperiode (tijdelijke voorzieningen) en na realisatie (permanente voorzieningen).
 - Voor richtlijnen voor het aantal voorzieningen wordt nadrukkelijk verwezen naar de betreffende kennisdocumenten van BIJ12 (2017). Voor een aantal soorten, waaronder de gewone dwergvleermuis, ontbreken in de kennisdocumenten gegevens voor het aantal vervangende verblijfplaatsen voor elk vernietigde verblijfplaats. Voor soorten waar dit betrekking op heeft wordt verwezen naar de soortenstandaards van RVO (2014).
 - Houd hierbij rekening met de gewenningsperiode van het ophangen/plaatsen van tijdelijke of permanente mitigatie zoals omschreven in de betreffende kennisdocumenten van BIJ12 (2017). Dit kan oplopen tot 6 maanden in de actieve periode van een soort.
- De wijze waarop invulling wordt gegeven aan de **algemene zorgplicht** waarbij het onnodig verstoren en doden van dieren en verlies van muurplanten wordt voorkomen (zie ook paragraaf 4.1.1).
- Een passende werkwijze indien tijdens de werkzaamheden toch een beschermde soort wordt aangetroffen of andere **onvoorziene omstandigheden**.

Voor werkzaamheden dient voor elk afzonderlijk project altijd een eigen werkprotocol te worden opgesteld. Dit werkprotocol moet voldoende ingaan op de te treffen maatregelen, voldoende specifiek zijn en gebaseerd zijn op de voorgeschreven werkwijze in onderhavige gedragscode Wnb.

³ Op welke wijze en in welke periode het natuurvrij maken zal moeten worden uitgevoerd is soort en situatie afhankelijk. Dit is doorvertaald naar de werkprotocollen in hoofdstuk 4. Daarnaast zal een deskundig ecooloog hier ook rekening mee houden in het ecologisch werkprotocol.

3.3 Uitvoeringsfase project

3.3.1 Ecologische begeleiding

Om te voorkomen dat er (beschermd) soorten worden verstoord of gedood, wordt het werkgebied voorafgaand aan de verschillende werkzaamheden **ecologisch vrijgegeven** door een ecooloog. Via de vrijgave wordt (een deel van) het werkgebied voor de laatste maal door de ecooloog gecontroleerd op aanwezige flora en fauna. Hierbij wordt gekeken naar de uitvoering van de getroffen mitigerende maatregelen voor de beschermde soorten en naar de invulling van de zorgplicht ten aanzien van de algemene soorten. Wanneer een ecooloog het gebied heeft vrijgegeven, kunnen de werkzaamheden starten. De ecologische vrijgave en bevindingen en aanwijzingen (afspraken) richting de aannemer worden vastgelegd in een **ecologisch logboek**. Op deze manier kan te allen tijde aangetoond worden dat gehandeld wordt conform de Wet natuurbescherming en dat verantwoord wordt omgegaan met de flora en fauna in het werkgebied.

3.3.2 Vereiste documentatie op werk

Bij controle door de provincie en/of handhaving dienen de volgende documenten te worden overlegd:

- De rapportage van het flora- en faunaonderzoek (stap 1 en/of 2), waaruit blijkt dat onderzoek is gepleegd naar het voorkomen van de beschermde soorten. Dit document geldt ook als verantwoording richting toezichthouders en handhavers om aan te tonen dat het aanwezig aantal individuen per soort niet de 0,1% norm overschrijdt van de betreffende provincie.
- Een exemplaar van het ecologisch werkprotocol (zie stap 3 en bijlage C) welke op de werklocatie aanwezig dient te zijn.
- Een kaart met de verspreiding van de beschermde soorten over het werkterrein.
- Documentatie waaruit blijkt dat de woningcorporatie de ketenverantwoordelijkheid voor het eigen personeel en de aannemer heeft ingevuld, bijvoorbeeld een bewijs van deelname aan een instructiebijeenkomst over het ecologisch werkprotocol in het plangebied. Een andere mogelijkheid is om het laten ondertekenen van de gedragscode ter instemming met de te volgen werkwijze.

Documenten dienen gedurende minimaal twee jaar na afloop van het uitgevoerde werk op een centrale plek gearhiveerd te blijven bij de betreffende woningcorporatie.

Voor aannemers en onderaannemers die in opdracht van woningcorporaties werken gelden dezelfde verplichtingen.

3.3.3 Verplichte melding en registratie

Om inzicht te krijgen en houden van het gebruik van de gedragscode is het verplicht om alle projecten – waarbij gebruik wordt gemaakt van de gedragscode – voorafgaand aan de uitvoering te melden bij de betreffende provincie. Dit is noodzakelijk uit oogpunt van toezicht en handhaving door de provincie. Daarnaast wordt deze informatie gebruikt door Aedes om na 3 en 5 jaar het gebruik van de gedragscode te kunnen evalueren.

Per project en activiteit (al of niet gebundeld in een beheer- en onderhoudsplan) dient de volgende informatie te worden aangeleverd bij de betreffende provincie:

- Ligging en begrenzing plangebied.
- Uitvoeringsperiode.
- Type ingreep.

- Aantal woningen
- Onderzoeksrapport met daarin onder andere het aantal volwassen individuen per soort afgezet tegen de 0,1% norm voor de betreffende provincie.
- Ecologisch werkprotocol.

Na 3 en 5 jaar dienen de woningcorporaties een digitale projectenlijst - waarbij gebruik is gemaakt van de gedragscode - aan te leveren richting Aedes met de volgende informatie⁴. Deze informatie wordt gebundeld aangeboden aan RVO in het kader van evaluatie.

- Naam woningcorporatie;
- Naam project;
- Ligging ingreep (provincie en woonplaats);
- Start en eind van de ingreep;
- Type ingreep;
- Type woningen;
- Aantal woningen;
- Aantal en type verblijfplaatsen per gebouwbewonende soort.

3.4 Bijdrage kennis soorten en mitigatiemethoden

3.4.1 Verplichte monitoring van renovatie en verduurzamingsprojecten

Er is veel ecologische kennis beschikbaar over een deel van de beschermde gebouw bewonende soorten uit de gedragscode. Van deze ecologische kennis is gebruik gemaakt bij het opstellen van de gedragscode. Tegelijkertijd is er ook nog veel onbekend over bepaalde soorten en de effectiviteit van mitigerende maatregelen. Daarom wordt elke woningcorporatie – die gebruik maakt van onderhavige gedragscode – gevraagd om een concrete bijdrage te leveren aan de monitoring. Bij kleinschalige renovatie- en verduurzamingsprojecten kan er niet op voorhand worden gegarandeerd dat de staat van instandhouding van soorten wordt gegarandeerd. De monitoring van de gedragscode zorgt dat er vinger aan de pols wordt gehouden met betrekking tot de effectiviteit van de voorgeschreven werkwijze. Het geeft inzicht in de effectiviteit van de mitigerende maatregelen. De resultaten van de monitoring kunnen aanleiding zijn om de gedragscode op termijn aan te passen.

Binnen de doorlooptijd van de gedragscode (5 jaar) dienen alle woningcorporaties - althans die gebruik maken van deze gedragscode bij kleinschalige renovatie en verduurzaming - een **bijdrage te leveren aan de landelijke monitoring** om de kennisvelden in te vullen en vinger aan de pols te houden. Het gaat daarbij om onderzoek naar de effectiviteit van de maatregelen en het behoud van de lokale populatie van gebouwbewonende soorten. Per corporatie zal, afgestemd op de aard en omvang van het woningbezit van de desbetreffende corporatie, minimaal 1 geschikt renovatie- en/of verduurzamingsproject moeten worden gevolgd.

Bij de monitoring gaat het om inventarisatie van gebouwbewonende soorten voorafgaand (nulmeting⁵; start in 2019 of uiterlijk 2020) en na uitvoering (na 1 en 3 jaar). De inventarisiemethode moet in alle jaren vergelijkbaar – en gebaseerd zijn op of volgens de landelijke onderzoeksprotocollen (zie stap 2; paragraaf 3.2.2) - zijn om uitspraken te kunnen doen over de lokale populatie en effectiviteit van de mitigatie. Daarnaast is het noodzakelijk om te controleren of de voorgenomen maatregelen in het kader van de Wnb ook daadwerkelijk effectief zijn. Voor woningcorporaties die op een later moment

⁴ Om dit makkelijker te maken voor de betrokken woningcorporaties en te zorgen voor uniformiteit zal Aedes op haar website een aanmeldings- of registratieformulier zetten zodat de individuele projecten geregistreerd kunnen worden, zoals vereist in het kader van onderhavige gedragscode.

⁵ Nulmeting is in principe stap 2 (soortgericht onderzoek) zoals beschreven in 3.2.3.

aanhaken dan de ingangsdatum van de gedragscode geldt ook een monitoringsplicht van 5 jaar. Deze periode loopt dan door na het 'verloop' van de gedragscode.

De **onderzoeksresultaten dienen aan het eind van het betreffende onderzoekjaar (voor 31 december) digitaal te worden aangeleverd bij Aedes**. Daarbij wordt ervan uitgegaan dat voor elke projectmonitoring een zelfstandig leesbaar rapport wordt gemaakt met uitwerking van de volgende onderdelen:

- Ligging en begrenzing plangebied
- Uitvoeringsperiode en type ingreep
- De getroffen mitigerende maatregelen (met ontwerptekeningen en foto's van de realisatie)
- Per soort inzicht in verspreiding (kaart), aantal volwassen individuen, aantal en type verblijfplaatsen in de nul situatie en 1 en 3 jaar na uitvoering

3.4.2 Evaluatie en bijsturing

De monitoringrapporten (paragraaf 3.4.1) en meldingen (paragraaf 3.3.3.) zullen na 3 jaar (tussenevaluatie) en 5 jaar (eindevaluatie) door Aedes geëvalueerd worden ter verantwoording van de gedragscode.

Na 3 jaar wordt beknopt verslag gedaan van het volgende:

- De woningcorporaties die per provincie gebruik maken van de gedragscode inclusief het aantal projecten.
- Evaluatie van de gedragscode en eventuele noodzaak om zaken in de toekomst bij te stellen.

Na 5 jaar wordt verslag gedaan van:

- De woningcorporaties die per provincie gebruik maken van de gedragscode inclusief het aantal projecten.
- Per soort inzicht in de voor- of achteruitgang van gebouwbewonende soorten in de verschillende monitoringprojecten (staat van instandhouding).
- Per gebruikte mitigatiemaatregel inzicht in de effectiviteit (bezettingsgraad) per soort.
- Evaluatie van de gedragscode en eventuele noodzaak om zaken in de toekomst bij te stellen.

4 Voorgeschreven werkwijze per ingreep

4.1 Algemene regels

4.1.1 Zorgplicht

In het kader van de Wet natuurbescherming geldt dat alle inheemse dieren en planten een algemene bescherming genieten, op basis van hun intrinsieke waarde. In artikel 1.11 staat dat iedereen voldoende zorg in acht dient te nemen voor Natura 2000-gebieden⁶, bijzondere nationale natuurgebieden en voor in het wild levende dieren en planten en hun leefomgeving. Deze zorg houdt in ieder geval in dat eenieder die weet of redelijkerwijs kan vermoeden dat door zijn handelen of nalaten nadelige gevolgen kunnen worden veroorzaakt de handelingen achterwege laat, of indien dat redelijkerwijs niet kan worden gevegd, de noodzakelijke maatregelen treft om die gevolgen te voorkomen, te beperken of ongedaan te maken. Deze algemene zorgplicht geldt voor alle in het wild levende dier- en plantensoorten, ook voor de soorten die niet als beschermde soort aangewezen zijn onder de Wet natuurbescherming.

De algemene zorgplicht is een aanvulling op de algemene verbodsbepalingen die uitsluitend betrekking hebben op beschermde soorten. Het artikel biedt de mogelijkheid om op te treden tegen ongewenste handelingen jegens beschermde dieren en planten, welke niet nadrukkelijk in één van de verbodsbepalingen zijn genoemd.

Alle betrokken woningcorporaties en aannemers moeten invulling geven aan de algemene zorgplicht bij werkzaamheden aan woningen. Dit dient vast te worden gelegd in het **ecologisch werkprotocol** (zie bijlage C). Het gaat daarbij in ieder geval om de volgende aandachtspunten:

- Het uitvoeren van activiteiten vindt plaats binnen de periodes waarin dat volgens de natuurkalender mogelijk is, dus buiten de kritische periodes.
- Bestaande beplanting wordt in fases of in één richting (in het geval van lijnvormige beplanting zoals hagen) verwijderd opdat dieren kunnen vluchten.
- Tijdens de werkzaamheden wordt verstoring door licht voorkomen, bijvoorbeeld door tijdens de daglichtperiode te werken en/of door uitstraling naar de omgeving te verhinderen.
- Tijdens het broeden mogen vogels niet verstoord worden. Geluidsbronnen (cirkelzagen, aggregaten, pompen en dergelijke) zijn daarom niet toegestaan nabij broedende vogels. Bij geval van twijfel is het aan de betrokken ecooloog om te bepalen wat de verstoringsafstand is.
- Bij activiteiten na zonsondergang, wordt rekening gehouden met jagende vleermuizen en de trek van onder andere padden en kikkers. Dit kan bijvoorbeeld worden gedaan door lichtbronnen af te wenden van vliegroutes van vleermuizen en amfibieën.
- Tijdens de werkzaamheden worden planten niet onnodig verwijderd, platgelopen of aangetast. Dit betreft zowel planten op muren als groenvoorzieningen in tuinen. Broedvogels en vleermuizen gebruiken dit namelijk als leefgebied.

⁶ De gedragscode geldt niet als een vrijstelling voor de vergunningplicht ex art 2.7 van de Wnb (N2000-gebieden)

4.1.2 Broedseizoenen

Bij vogels dient men rekening te houden met het broedseizoen. Maatregelen hiervoor zijn opgenomen in de voorgeschreven werkwijzen in paragraaf 4.2. Als vuistregel kan men hiervoor de periode van 15 maart tot en met augustus aanhouden, omdat dit de broedperiode is van de huismus en gierzwaluw. Het broedseizoen is in de Wet natuurbescherming echter niet als een standaardperiode vastgelegd. Van belang is of een broedgeval aan de orde is, ongeacht de periode⁷.

De meeste vogels maken elk broedseizoen een nieuw nest of zijn in staat om een nieuw nest te maken. Dergelijke nesten voor eenmalig gebruik zijn slechts beschermd gedurende de periode dat deze nesten in gebruik zijn. Als wordt gewerkt buiten het broedseizoen of maatregelen worden getroffen die moeten voorkomen dat vogels zich gedurende het broedseizoen op de bouwplaats vestigen, is geen sprake van een wettelijke overtreding.

Er zijn ook nesten en de directe omgeving die door vogels het gehele jaar of jaarlijks als vaste rust- en verblijfplaats worden gebruikt en hierdoor jaarrond beschermd zijn. Slechts een beperkt aantal soorten bewoont het nest permanent of keert jaar in jaar uit terug naar hetzelfde nest. De jaarrond bescherming van nesten geldt in Nederland voor diverse soorten, waaronder gierzwaluw en huismus. De bescherming betreft niet alleen de nestplaatsen zelf, maar ook de functionaliteit ervan. Leefgebieden en foerageergebieden die noodzakelijk zijn voor de functionaliteit van de nestplaats zijn daardoor ook beschermd. De bescherming geldt niet als kan worden aangetoond dat het nest al gedurende een volledig broedseizoen niet meer in gebruik is.

Bovenstaande houdt in dat jaarrond beschermde vogelnesten (en de leef- en foerageergebieden van de betreffende vogel) ook buiten het broedseizoen beschermd zijn. Dit betekent dat deze nesten niet mogen worden verwijderd en functioneel leefgebied niet mag worden aangetast. Dit laatste ter beoordeling van een ecologische deskundige.

⁷ De natuurkalender voor vogels is te vinden op:

<https://mijn.rvo.nl/documents/20448/80143/Natuurkalender+voor+vogels/86d1570c-bf66-4157-bc97-a126ccde22d5?version=1.0>

4.1.3 Tijdelijke alternatieve verblijfplaatsen aanbieden

Om te zorgen dat aanwezige soorten ten alle tijden een verblijfplaats hebben dienen alternatieve verblijfplaatsen te worden aangeboden. Dit dient conform onderstaande mitigatiefactor te gebeuren. Voor elk verblijfplaats die verdwijnt of aangetast dient een X aantal alternatieven aangeboden te worden (bijvoorbeeld 4 voor gewone dwergvleermuis en 2 voor huismussen)*. Het gaat daarbij in eerste instantie om tijdelijke verblijfplaatsen in de directe omgeving van het huidige verblijf. Deze tijdelijke verblijfplaatsen moeten functioneren op het moment dat de werkzaamheden starten. Daarbij mag ook gekozen worden voor kasten die op een gevel worden geplaatst. Om de diersoorten voldoende tijd en gelegenheid te geven om – na de ingreep – weer terug te keren naar de oorspronkelijke plek (met een permanente verblijfplaats), geldt dat de tijdelijke voorzieningen minimaal 3 jaar ongestoord moeten functioneren als alternatief.

Bovenstaande is niet van toepassing voor beheer en onderhoud, voor zover er geen verblijfplaatsen worden aangetast of verwijderd.

Tabel 7: Mitigatiefactor voor het plaatsen van tijdelijke verblijfplaatsen per verdwenen verblijfplaats.

Soort	Factor (conform kennisdocumenten*)
Gewone dwergvleermuis	X 4
Ruige dwergvleermuis	X 4
Huismus	X 2
Gierzwaluw	X 5
Steenmarter	n.t.b. op aanwijzing van ecooloog

De meest recente Kennisdocumenten van BIJ12 zijn leidend voor de keuze, aard, planning en locatie van de mitigerende maatregelen. Zie bijlage F voor toelichting op de relevante maatregelen conform de huidige Kennisdocumenten:

- Gewone dwergvleermuis (BIJ12, 2017);
- Ruige dwergvleermuis (BIJ12, 2017);
- Gierzwaluw (BIJ12, 2017);
- Huismus (BIJ12, 2017).

* Bij het voorschrijven van de maatregelen wordt er gebruik gemaakt van de kennisdocumenten van BIJ 12 (2017) en voor de ontbrekende informatie in deze documenten (bijvoorbeeld aantallen nieuwe verblijfplaatsen voor elk aangetaste verblijfplaats vleermuizen) wordt er gebruik gemaakt van de soortenstandaards van RVO (2014).

4.1.4 Permanente alternatieve verblijfplaatsen aanbieden

Om effecten te voorkomen dienen – bij het verlies of ongeschiktheid van de huidige verblijfplaatsen en invliegopeningen - daarnaast ook permanente (duurzame) verblijfplaatsen teruggebracht te worden voor de aangetroffen soorten. Dit gebeurt conform de mitigatiefactoren van de soortenstandaards van RVO (2014). Onderstaande tabel geeft per soort weer om welke factor het gaat. Het heeft de sterke voorkeur om de verblijfplaatsen in de woning (gevel of dak) te realiseren uit oogpunt van duurzaamheid en functionaliteit.

Tabel 8: Mitigatiefactor voor het plaatsen van permanente verblijfplaatsen per verdwenen verblijfplaats.

Soort	Factor
Gewone dwergvleermuis	X 4
Ruige dwergvleermuis	X 4
Huismus	X 2
Gierzwaluw	X 5
Steenmarter	n.t.b. op aanwijzing van ecooloog

De meest recente Kennisdocumenten van BIJ12 zijn leidend voor de keuze, aard, planning en locatie van de mitigerende maatregelen. Zie bijlage F voor toelichting op de relevante maatregelen conform de huidige Kennisdocumenten:

- Gewone dwergvleermuis (BIJ12, 2017);
- Ruige dwergvleermuis (BIJ12, 2017);
- Gierzwaluw (BIJ12, 2017);
- Huismus (BIJ12, 2017).

De permanente verblijfplaatsen dienen meegenomen te worden in het ontwerp en dienen vastgelegd te worden in het ecologisch werkprotocol.

4.2 Ruimtelijke ontwikkeling en inrichting van woningen en binnentuinen

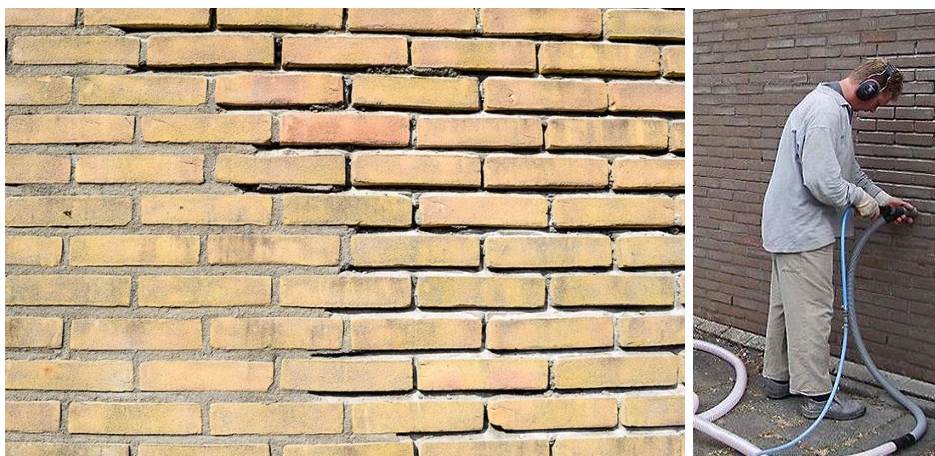
4.2.1 Onderhoud gevels

Onder deze categorie valt alleen regulier onderhoud aan gevels en niet om verbouwingen of renovaties.

- Herstellen van voegwerk
- Schoonsputten
- Impregneren van gevels.

Bij onderhoud aan gevels dient er rekening te worden gehouden met beschermde soorten vleermuizen, vogels met jaarrond beschermd nesten en overige broedvogels. Voorafgaand aan de werkzaamheden wordt doormiddel van ecologisch onderzoek vastgesteld of er sprake is van effecten op beschermde soorten (zie §1.1). Indien verblijfplaatsen van beschermde soorten aanwezig zijn, welke onder de reikwijdte van de gedragscode vallen, dient gewerkt te worden conform deze gedragscode. Onderstaande maatregelen geven dit weer per soortgroep.

Voor de omgang met gevelgroen wordt verwezen naar het ecologisch werkprotocol 'snoeien en verwijderen gevelgroen' (zie §4.2.9). Indien gebruik wordt gemaakt van een steiger geldt ook het ecologische werkprotocol 'plaatsen steiger' (zie §4.2.4).



Werken buiten de kwetsbare periodes:

De werkzaamheden dienen uitgevoerd te worden buiten de kwetsbare periode of zodanig te worden uitgevoerd dat effecten op eventueel aanwezige beschermde soorten kunnen worden voorkomen. Indien dit niet mogelijk is dient voorafgaand aan de kwetsbare periode de woningen natuurvrij gemaakt te worden, onder begeleiding van een deskundig ecooloog.

- **Gewone- en ruige dwergvleermuis:** De werkzaamheden uitvoeren in een periode, dat deze vleermuizen niet in het gebouw aanwezig zijn en zodanig dat deze vleermuizen door hen gebruikte ruimte(n) na de werkzaamheden opnieuw kunnen gebruiken. Oeningen die als invliegopening gebruikt kunnen worden (bijvoorbeeld open stootvoegen) dienen behouden te blijven, ook bij het plaatsen van steigers met doeken. Als dat niet mogelijk is, wordt er deskundig advies ingewonnen hoe de werkzaamheden met zo min mogelijk schade voor deze vleermuizen uitgevoerd kunnen worden. Indien het niet mogelijk is om de vleermuisverblijfplaatsen te behouden dienen er alternatieven te worden aangeboden conform de eisen vanuit het Kennisdocument (bijlage F) en de instructie in paragraaf 4.1.3 en 4.1.4.

- **Algemene broedvogels:** Als vogels op of in het gebouw broeden worden de werkzaamheden uitgevoerd in een periode dat de vogels het gebouw niet gebruiken en zodanig, dat de vogels na de werkzaamheden opnieuw in of op het gebouw kunnen broeden.
- **Huismus:** Als huismussen in het gebouw broeden: worden de werkzaamheden uitgevoerd in de periode dat de huismus niet broedt en zodanig dat de huismus na de werkzaamheden opnieuw in het gebouw kan broeden. Als dat niet mogelijk is, wordt er deskundig advies ingewonnen over hoe de werkzaamheden met zo min mogelijk schade voor de huismus uitgevoerd kan worden. Bij werkzaamheden in de kwetsbare periode wordt voorafgaand aan de werkzaamheden in het ecologisch werkprotocol opgenomen welke maatregelen er moeten worden getroffen om negatieve effecten (het verwijderen of beschadigen van nesten) op de huismussen te voorkomen. Tijdens vorstperioden mogen ook geen nesten van huismussen worden weggehaald. Indien het gebouw niet meer toegankelijk wordt voor huismussen worden tijdelijke en nieuwe inpandige verblijfplaatsen aangeboden conform de eisen vanuit het Kennisdocument (bijlage F) en de instructie in paragraaf 4.1.3 en 4.1.4. Het gaat hier om 2 x het aantal verblijfplaatsen dat is vastgesteld.
- **Gierzwaluw:** Als gierzwaluwen in het gebouw broeden: worden de werkzaamheden uitgevoerd in de periode dat de gierzwaluw niet broedt en zodanig dat de gierzwaluw na de werkzaamheden opnieuw in het gebouw kan broeden. Als dat niet mogelijk is, wordt er deskundig advies ingewonnen over hoe de werkzaamheden met zo min mogelijk schade voor de gierzwaluw uitgevoerd kan worden. Bij werkzaamheden in de kwetsbare periode wordt voorafgaand aan de werkzaamheden in het ecologisch werkprotocol opgenomen welke maatregelen er moeten worden getroffen om negatieve effecten (het verwijderen of beschadigen van nesten) op de gierzwaluwen te voorkomen. Indien het gebouw niet meer toegankelijk wordt voor gierzwaluwen worden tijdelijke en nieuwe inpandige verblijfplaatsen aangeboden. Dit dient te gebeuren conform de eisen vanuit het Kennisdocument (bijlage F) en de instructie in paragraaf 4.1.3 en 4.1.4. Het gaat hier om 5 x het aantal verblijfplaatsen dat is vastgesteld.

Voor een overzicht van de perioden en voorwaarden van relevante soortgroepen zie onderstaand schema.

Periode soorten	jan	feb	mrt	apr	mei	jun	jul	Aug	sep	okt	nov	dec
Zomerverblijf ruige/gewone dwergvleermuis	green	green	green	yellow	yellow	yellow	yellow	yellow	yellow	yellow	yellow	green
Paarverblijf ruige/gewone dwergvleermuis	green	green	green	green	green	green	green	yellow	yellow	yellow	green	green
Broedvogels	green	green	yellow	yellow	yellow	yellow	yellow	green	green	green	green	green
Gierzwaluw	yellow	yellow	yellow	red	red	red	red	red	yellow	yellow	yellow	yellow
Huismus	yellow	yellow	red	red	red	red	red	red	red	yellow	yellow	yellow
	Optimale periode van uitvoeren											
	Suboptimale periode voor uitvoering											
	Activiteit niet uitvoeren en niet natuurvrij maken											

4.2.2 Onderhoud daken en goten

Het gaat om regulier (cyclisch terugkerende werkzaamheden die geen invloed hebben op het voortbestaan van de ter plekke aanwezige beschermde soorten) onderhoud van daken en goten, niet om verbouwingen of renovaties.

- Herstellen of vervangen van dakbedekkingen, goten en afwatering
- Herstel of vervang van installaties op het dak
- Vervangen kapotte dakpannen
- Herstel of vervanging van dakrand, boeiboord en/of goot
- Schoonmaken goten

Bij onderhoud aan daken en goten dient rekening gehouden te worden met beschermde soorten vleermuizen, vogels met jaarrond beschermde nesten en overige broedvogels.

Voorafgaand aan de werkzaamheden wordt doormiddel van ecologisch onderzoek vastgesteld of er sprake is van effecten op beschermde soorten (zie §1.1). Indien verblijfplaatsen van beschermde soorten aanwezig zijn, welke onder de reikwijdte van de gedragscode vallen, dient gewerkt te worden conform deze gedragscode. Onderstaande maatregelen geven dit weer per soortgroep.

Voor de omgang met gevelgroen wordt verwezen naar het ecologisch werkprotocol 'snoeien en verwijderen gevelgroen' (zie §4.2.9). Indien gebruik wordt gemaakt van een steiger geldt ook het ecologische werkprotocol 'plaatsen steiger' (zie §4.2.4).



Bron foto: www.vandekampdakbedekkingen.nl

Werken buiten de kwetsbare periodes:

De werkzaamheden dienen uitgevoerd te worden buiten de kwetsbare periode of zodanig te worden uitgevoerd dat effecten op eventueel aanwezige beschermde soorten kunnen worden voorkomen.

Indien dit niet mogelijk is dient voorafgaand aan de kwetsbare periode de woningen natuurvrij gemaakt te worden, onder begeleiding van een deskundig ecooloog.

- **Gewone- en ruige dwergvleermuis:** De werkzaamheden uitvoeren in een periode, dat de vleermuizen niet in het gebouw aanwezig zijn en zodanig dat deze vleermuizen de door hen gebruikte ruimte(n) na de werkzaamheden opnieuw kunnen gebruiken. Als dat niet mogelijk is, wordt er deskundig advies ingewonnen hoe de werkzaamheden met zo min mogelijk schade voor deze vleermuizen uitgevoerd kunnen worden. Zodra de werkzaamheden leiden tot aantasting van vleermuisverblijfplaatsen moeten er alternatieven worden aangeboden conform de eisen vanuit het Kennisdocument (bijlage F) en de instructie in paragraaf 4.1.3 en 4.1.4.

- **Algemene broedvogels:** Als vogels op of in het gebouw broeden: worden de werkzaamheden uitgevoerd in een periode dat de vogels het gebouw niet gebruiken en zodanig, dat de vogels na de werkzaamheden opnieuw in of op het gebouw kunnen broeden. Als dat niet mogelijk is, wordt er deskundig advies ingewonnen over hoe de werkzaamheden met zo min mogelijk schade voor de broedvogels uitgevoerd kunnen worden.
- **Huismus:** Als huismussen in het gebouw broeden: worden de werkzaamheden uitgevoerd in de periode dat de huismus niet broedt en zodanig dat de huismus na de werkzaamheden opnieuw in het gebouw kan broeden. Als dat niet mogelijk is, wordt er deskundig advies ingewonnen over hoe de werkzaamheden met zo min mogelijk schade voor de huismus uitgevoerd kan worden. Bij werkzaamheden in de kwetsbare periode wordt voorafgaand aan de werkzaamheden in het ecologisch werkprotocol opgenomen welke maatregelen er moeten worden getroffen om negatieve effecten (het verwijderen of beschadigen van nesten) op de huismussen te voorkomen. Het kan daarbij gaan om het tijdelijk ongeschikt maken van de nestplek. Tijdens vorstperiodes mogen ook geen nesten van huismussen worden weggehaald. Indien het gebouw niet meer toegankelijk wordt voor huismussen worden tijdelijke en nieuwe inpandige verblijfplaatsen aangeboden. Dit dient te gebeuren conform de eisen vanuit het Kennisdocument (bijlage F) en de instructie in paragraaf 4.1.3 en 4.1.4. Het gaat hier om 2 x het aantal verblijfplaatsen dat is vastgesteld.
- **Gierzwaluw:** Als gierzwaluwen in het gebouw broeden: worden de werkzaamheden uitgevoerd in de periode dat de gierzwaluw niet broedt en zodanig dat de gierzwaluw na de werkzaamheden opnieuw in het gebouw kan broeden. Als dat niet mogelijk is, wordt er deskundig advies ingewonnen over hoe de werkzaamheden met zo min mogelijk schade voor de gierzwaluw uitgevoerd kan worden. Bij werkzaamheden in de kwetsbare periode wordt voorafgaand aan de werkzaamheden in het ecologisch werkprotocol opgenomen welke maatregelen er moeten worden getroffen om negatieve effecten op de gierzwaluwnesten te voorkomen. Indien het gebouw niet meer toegankelijk wordt voor gierzwaluwen worden tijdelijke en nieuwe inpandige verblijfplaatsen aangeboden. Dit dient te gebeuren conform de eisen vanuit het Kennisdocument (bijlage F) en de instructie in paragraaf 4.1.3 en 4.1.4. Het gaat hier om 5 x het aantal verblijfplaatsen dat is vastgesteld.

Voor een overzicht van de perioden en voorwaarden van relevante soortgroepen zie onderstaand schema.

Periode soorten	jan	feb	mrt	apr	mei	jun	jul	Aug	sep	okt	nov	dec
Zomerverblijf ruige/gewone dwergvleermuis	green	green	green	red	red	red	red	red	yellow	yellow	yellow	green
Paarverblijf ruige/gewone dwergvleermuis	green	green	green	green	green	green	green	red	red	red	green	green
Broedvogels	green	green	yellow	yellow	yellow	yellow	yellow	green	green	green	green	green
Huismus	yellow	yellow	red	red	red	red	red	red	yellow	yellow	yellow	yellow
Gierzwaluw	yellow	yellow	yellow	red	red	red	red	red	yellow	yellow	yellow	yellow
	Optimale periode van uitvoeren											
	Suboptimale periode voor uitvoering											
	Activiteit niet uitvoeren en niet natuurvrij maken											

4.2.3 Schilderwerk buitenzijde

Het gaat om regulier (cyclisch terugkerende werkzaamheden die geen invloed hebben op het voortbestaan van de ter plekke aanwezige beschermde soorten) schilderwerk.

- Schuren, stoppen en schilderen van houtwerk en eventueel gestucte muren.
- Schilderwerk aan gevelstucwerk, beton en metaal
- Herstelwerk aan hout en beton (houtrot herstel, betonrot)
- Verwijderen van groen direct tegen de gevel

Voor de omgang met gevelgroen wordt verwezen naar het ecologisch werkprotocol 'snoeien en verwijderen gevelgroen' (zie §4.2.9). Indien gebruik wordt gemaakt van een steiger geldt ook het ecologische werkprotocol 'plaatsen steiger' (zie §4.2.4).



Onderhoud is het gehele jaar door mogelijk zonder maatregelen, indien geen beschermde soorten aanwezig zijn in de directe omgeving van de activiteit. Wanneer er sprake is van het stoppen of dichtmaken van gaten indien beschermde soorten aanwezig zijn op de plaats waar werkzaamheden worden uitgevoerd, is onderhoud in de kwetsbare periode onder voorwaarde (geel) toegestaan:

Werken buiten de kwetsbare periodes:

De werkzaamheden dienen uitgevoerd te worden buiten de kwetsbare periode of zodanig te worden uitgevoerd dat effecten op eventueel aanwezige beschermde soorten kunnen worden voorkomen. Indien dit niet mogelijk is dient voorafgaand aan de kwetsbare periode de woningen natuurvrij gemaakt te worden, onder begeleiding van een deskundig ecooloog.

- **Gewone- en ruige dwergvleermuis:** De werkzaamheden uitvoeren in een periode, dat de vleermuizen niet in het gebouw aanwezig zijn en zodanig dat deze vleermuizen door hen gebruikte ruimte(n) na de werkzaamheden opnieuw kunnen gebruiken. Openingen die als invliegopening gebruikt kunnen worden (bijvoorbeeld open stootvoegen) dienen behouden te blijven. Als dat niet mogelijk is, wordt er deskundig advies ingewonnen hoe de werkzaamheden met zo min mogelijk schade voor de ze vleermuizen uitgevoerd kunnen worden. Zodra de werkzaamheden leiden tot aantasting van vleermuisverblijfplaatsen moeten er alternatieven worden aangeboden conform de eisen vanuit het Kennisdocument (bijlage F) en de instructie in paragraaf 4.1.3 en 4.1.4.
- **Algemene broedvogels:** Als vogels op of in het gebouw broeden worden de werkzaamheden uitgevoerd in een periode dat de vogels het gebouw niet gebruiken en zodanig, dat de vogels na de werkzaamheden opnieuw in of op het gebouw kunnen broeden. Als dat niet mogelijk is, wordt er deskundig advies ingewonnen over hoe de werkzaamheden met zo min mogelijk verstoring van de nesten uitgevoerd kunnen worden.

- **Huismus:** Als huismussen in het gebouw broeden: worden de werkzaamheden uitgevoerd in de periode dat de huismus niet broedt en zodanig dat de huismus na de werkzaamheden opnieuw in het gebouw kan broeden. Als dat niet mogelijk is, wordt er deskundig advies ingewonnen over hoe de werkzaamheden met zo min mogelijk schade voor de huismus uitgevoerd kan worden. Bij werkzaamheden in de kwetsbare periode wordt voorafgaand aan de werkzaamheden in het ecologisch werkprotocol opgenomen welke maatregelen er moeten worden getroffen om negatieve effecten (het verwijderen of beschadigen van nesten) op de huismussen te voorkomen. Tijdens vorstperioden mogen ook geen nesten van huismussen worden weggehaald. Indien het gebouw niet meer toegankelijk wordt voor huismussen worden tijdelijke en nieuwe inpandige verblijfplaatsen aangeboden. Dit dient te gebeuren conform de eisen vanuit het Kennisdocument (bijlage F) en de instructie in paragraaf 4.1.3 en 4.1.4. Het gaat hier om 2 x het aantal verblijfplaatsen dat is vastgesteld.
- **Gierzwaluw:** Als gierzwaluwen in het gebouw broeden: worden de werkzaamheden uitgevoerd in de periode dat de gierzwaluw niet broedt en zodanig dat de gierzwaluw na de werkzaamheden opnieuw in het gebouw kan broeden. Als dat niet mogelijk is, wordt er deskundig advies ingewonnen over hoe de werkzaamheden met zo min mogelijk schade voor de gierzwaluw uitgevoerd kan worden. Bij werkzaamheden in de kwetsbare periode wordt voorafgaand aan de werkzaamheden in het ecologisch werkprotocol opgenomen welke maatregelen er moeten worden getroffen om negatieve effecten (het verwijderen of beschadigen van nesten) op de gierzwaluwen te voorkomen. Indien het gebouw niet meer toegankelijk wordt voor gierzwaluwen worden tijdelijke en nieuwe inpandige verblijfplaatsen aangeboden. Dit dient te gebeuren conform de eisen vanuit het Kennisdocument (bijlage F) en de instructie in paragraaf 4.1.3 en 4.1.4. Het gaat hier om 5 x het aantal verblijfplaatsen dat is vastgesteld.

Voor een overzicht van de perioden en voorwaarden zie onderstaand schema.

Periode soorten	jan	feb	mrt	apr	mei	jun	jul	aug	sep	okt	nov	dec
Zomerverblijf ruige/gewone dwergvleermuis												
Paarverblijf ruige/gewone dwergvleermuis												
Broedvogels												
Huismus												
Gierzwaluw												
	Optimale periode van uitvoeren											
	Suboptimale periode voor uitvoering											
	Activiteit niet uitvoeren en niet natuurvrij maken											

4.2.4 Plaatsen steigers

Het gaat om het plaatsen van steigers om regulier (cyclisch terugkerende werkzaamheden die geen invloed hebben op het voortbestaan van de ter plekke aanwezige beschermde soorten) onderhoud van gebouwen uit te voeren.

- Inzet van rolsteiger, hoogwerker of verreiker t.b.v. gevel-, dakonderhoud en schilderwerk

Zie paragraaf 4.2.9 voor de omgang met gevelbegroeiing, voor zover aanwezig.

Bij het plaatsen van steigers dient rekening gehouden te worden met beschermde soorten vleermuizen en planten, vogels met jaarrond beschermde nesten en overige broedvogels.

Voorafgaand aan de werkzaamheden wordt doormiddel van ecologisch onderzoek vastgesteld of er sprake is van effecten op beschermde soorten (zie §1.1). Indien verblijfplaatsen van beschermde soorten aanwezig zijn, welke onder de reikwijdte van de gedragscode vallen, dient gewerkt te worden conform deze gedragscode. Onderstaande maatregelen geven dit weer per soortgroep.



Bron: foto Schildersbedrijf Almelo, cada casa

Werken buiten de kwetsbare periodes:

De werkzaamheden dienen uitgevoerd te worden buiten de kwetsbare periode of zodanig te worden uitgevoerd dat effecten op eventueel aanwezige beschermde soorten kunnen worden voorkomen.

Indien dit niet mogelijk is dient voorafgaand aan de kwetsbare periode de woningen natuurvrij gemaakt te worden, onder begeleiding van een deskundig ecooloog.

- **Gewone- en ruige dwergvleermuis:** De steigers plaatsen in een periode, dat deze vleermuizen niet in het gebouw aanwezig zijn en zodanig dat de vleermuizen de door hen gebruikte ruimte(n) na de werkzaamheden opnieuw kunnen gebruiken. Als dat niet mogelijk is, wordt er deskundig advies ingewonnen hoe de steigers met zo min mogelijk schade voor deze vleermuizen geplaatst kunnen worden. Bijvoorbeeld door het achterwege houden van steigerdoeken of het oprollen van de steigerdoeken voordat het donker wordt. De werkzaamheden worden in overleg met een deskundige bepaald.
- **Algemene broedvogels:** Als vogels op of in het gebouw broeden: worden de steigers geplaatst in een periode dat de vogels het gebouw niet gebruiken en zodanig, dat de vogels na de werkzaamheden opnieuw in of op het gebouw kunnen broeden. Als dat niet mogelijk is, wordt er deskundig advies ingewonnen over hoe de steigers geplaatst kunnen worden met zo min mogelijk verstoring van de nesten. Bijvoorbeeld door het achterwege houden van steigerdoeken.

- **Huismus:** Als huismussen in het gebouw broeden: worden de steigers geplaatst in de periode dat de huismus niet broedt en zodanig dat de huismus na de werkzaamheden opnieuw in het gebouw kan broeden. Als dat niet mogelijk is, wordt er deskundig advies ingewonnen hoe de steigers met zo min mogelijk schade voor de vleermuizen geplaatst kunnen worden. Bijvoorbeeld door het achterwege houden van steigerdoeken. De werkzaamheden worden in overleg met een deskundige bepaald.
- **Gierzwaluw:** Als gierzwaluwen in het gebouw broeden: worden de steigers geplaatst in de periode dat de gierzwaluw niet broedt en zodanig dat de gierzwaluw na de werkzaamheden opnieuw in het gebouw kan broeden. Als dat niet mogelijk is, wordt er deskundig advies ingewonnen hoe de steigers met zo min mogelijk schade voor de vleermuizen geplaatst kunnen worden. Bijvoorbeeld door het achterwege houden van steigerdoeken. De werkzaamheden worden in overleg met een deskundige bepaald.

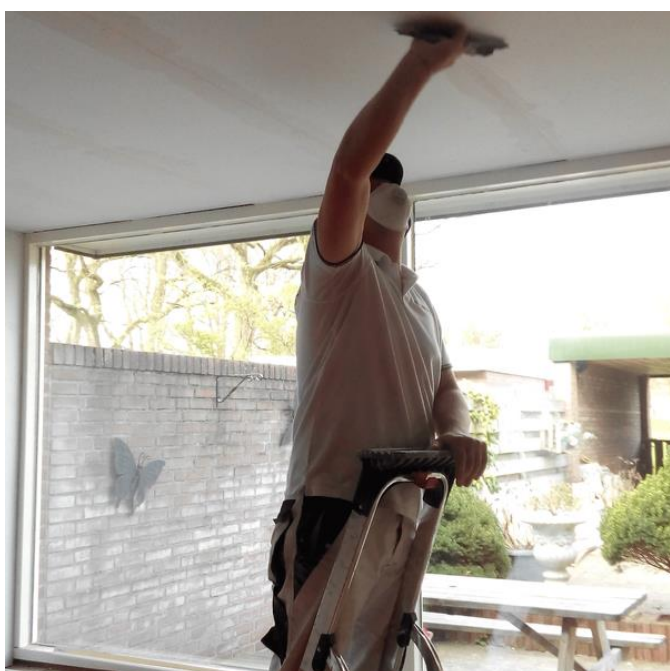
Periode soorten	jan	feb	mrt	apr	mei	jun	jul	aug	sep	okt	nov	dec
Zomerverblijf ruige/gewone dwergvleermuis												
Paarverblijf ruige/gewone dwergvleermuis												
Broedvogels												
Huismus												
Gierzwaluw												
	Optimale periode van uitvoeren											
	Suboptimale periode voor uitvoering											
	Activiteit niet uitvoeren en niet natuurvrij maken											

4.2.5 Onderhoud in gebouwen

Het gaat om regulier (cyclisch terugkerende werkzaamheden die geen invloed hebben op het voortbestaan van de ter plekke aanwezige beschermde soorten) onderhoud binnen gebouwen, niet om verbouwingen of renovaties.

- Herstellen en vervangen van kozijnen, deuren, verwarmingsinstallaties en rioleringen
- Schilderwerk binnenshuis, schuren, stoppen en schilderen van vloeren wanden, plafonds, trappenhuisen, kozijnen, ramen en deuren.
- Liftinstallaties
- E-installatie
- Standleiding water en riool

Met name zijn de werkzaamheden van belang met betrekking tot vleermuizen en vogels.



Bron foto: www.schilderpret.nl

Bij onderhoud in gebouwen dient rekening gehouden te worden met beschermde soorten vleermuizen, vogels met jaarrond beschermde nesten en overige broedvogels.

Voorafgaand aan de werkzaamheden wordt doormiddel van ecologisch onderzoek vastgesteld of er sprake is van effecten op beschermde soorten (zie §1.1). Indien verblijfplaatsen van beschermde soorten aanwezig zijn, welke onder de reikwijdte van de gedragscode vallen, dient gewerkt te worden conform deze gedragscode. Onderstaande maatregelen geven dit weer per soortgroep.

Werken buiten de kwetsbare periodes:

De werkzaamheden dienen uitgevoerd te worden buiten de kwetsbare periode of zodanig te worden uitgevoerd dat effecten op eventueel aanwezige beschermde soorten kunnen worden voorkomen.

Indien dit niet mogelijk is dient voorafgaand aan de kwetsbare periode de woningen natuurvrij gemaakt te worden, onder begeleiding van een deskundig ecooloog.

- **Gewone- en ruige dwergvleermuis:** De werkzaamheden uitvoeren in een periode, dat de vleermuizen niet in het gebouw aanwezig zijn en zodanig dat deze vleermuizen de door hen gebruikte

ruimte(n) na de werkzaamheden opnieuw kunnen gebruiken. Als dat niet mogelijk is, wordt er deskundig advies ingewonnen hoe de werkzaamheden met zo min mogelijk schade voor de deze vlermuizen uitgevoerd kunnen worden. Zodra de werkzaamheden leiden tot aantasting van vlermuizenverblijfplaatsen moeten er alternatieven worden aangeboden conform de eisen vanuit het Kennisdocument (bijlage F) en de instructie in paragraaf 4.1.3 en 4.1.4.

- **Huismus:** Als huismussen in het gebouw broeden: worden de steigers geplaatst in de periode dat de huismus niet broedt en zodanig dat de huismus na de werkzaamheden opnieuw in het gebouw kan broeden. Tijdens vorstperioden mogen ook geen nesten van huismussen worden weggehaald. Als dat niet mogelijk is, wordt er deskundig advies ingewonnen hoe de steigers met zo min mogelijk schade voor de huismussen geplaatst kunnen worden. Bijvoorbeeld door het achterwege houden van steigerdoeken. De werkzaamheden worden in overleg met een deskundige bepaald.
- **Gierzwaluw:** Als gierzwaluwen in het gebouw broeden: worden de steigers geplaatst in de periode dat de gierzwaluw niet broedt en zodanig dat de gierzwaluw na de werkzaamheden opnieuw in het gebouw kan broeden. Als dat niet mogelijk is, wordt er deskundig advies ingewonnen hoe de steigers met zo min mogelijk schade voor de gierzwaluwen geplaatst kunnen worden. Bijvoorbeeld door het achterwege houden van steigerdoeken. De werkzaamheden worden in overleg met een deskundige bepaald.

Periode soorten	jan	feb	mrt	apr	mei	jun	jul	aug	sep	okt	nov	dec
Zomerverblijf ruige/gewone dwergvleermuis												
Paarverblijf ruige/gewone dwergvleermuis												
Huismus												
Gierzwaluw												
	Optimale periode van uitvoeren											
	Suboptimale periode voor uitvoering											
	Activiteit niet uitvoeren en niet natuurvrij maken											

4.2.6 Renoveren in het kader van verduurzaming en verduurzamen van woningen

Bij:

- Renovatie- en verbouwingswerkzaamheden
- Spouwmuurisolatie
- Vervanging bestaand glas voor HR++ glas
- Vloer of kruipruimte isolatie
- Aanbrengen, vervangen of opnieuw inregelen van mechanische ventilatie (CO₂ gestuurd)
- Vervanging van open verbrandingsketels en oude HR ketels

dient rekening te worden gehouden met aanwezigheid van steenmarters, vleermuizen en/of vogels. Indien verblijfplaatsen van beschermde soorten aanwezig zijn, welke onder de reikwijdte van de gedragscode vallen, dient gewerkt te worden conform deze gedragscode. Onderstaande maatregelen geven dit weer per soortgroep. Zie voor dakisolatie en verwijderen van gevelgroen aparte protocollen, respectievelijk paragraaf 4.2.7 en 4.2.9.

Voordat renovatie- en verbouwingswerkzaamheden kunnen plaatsvinden wordt door een deskundige vastgesteld of vleermuizen en/of vogels de bouwwerken als verblijfplaats gebruiken, en zo ja wat het feitelijke gebruik van een bouwwerk door vleermuizen is (zomerverblijf, paarverblijf).

Voor de omgang met gevelgroen wordt verwezen naar het ecologisch werkprotocol 'snoeien en verwijderen gevelgroen' (zie §4.2.9). Indien gebruik wordt gemaakt van een steiger geldt ook het ecologische werkprotocol 'plaatsen steiger' (zie §4.2.4).



Bron foto: www.rrbouwadvies.nl

Werken buiten de kwetsbare periodes:

De werkzaamheden dienen uitgevoerd te worden buiten de kwetsbare periode of zodanig te worden uitgevoerd dat effecten op eventueel aanwezige beschermde soorten kunnen worden voorkomen.

Indien dit niet mogelijk is dient voorafgaand aan de kwetsbare periode de woningen natuurvrij gemaakt te worden, onder begeleiding van een deskundig ecooloog.

- **Steenmarter:** Openingen in woningen dienen afgedicht te worden zodat steenmarters niet de woning in kunnen gaan, maar wel eruit.
- **Gewone- en ruige dwergvleermuis:** De werkzaamheden uitvoeren in een periode, dat de vleermuizen niet in het gebouw aanwezig zijn en zodanig dat deze vleermuizen de door hen gebruikte ruimte(n) na de werkzaamheden opnieuw kunnen gebruiken. Als dat niet mogelijk is, wordt er deskundig advies ingewonnen hoe de werkzaamheden met zo min mogelijk schade voor de ze

vleermuizen uitgevoerd kunnen worden. Zodra de werkzaamheden leiden tot aantasting van vleermuisverblijfplaatsen moeten er alternatieven worden aangeboden conform de eisen vanuit het Kennisdocument (bijlage F) en de instructie in paragraaf 4.1.3 en 4.1.4.

- **Algemene broedvogels:** Als vogels in het gebouw broeden: worden de werkzaamheden uitgevoerd in een periode dat de vogels het gebouw niet gebruiken en zodanig, dat de vogels na de werkzaamheden opnieuw in of op het gebouw kunnen broeden. Als dat niet mogelijk is, wordt er deskundig advies ingewonnen over hoe de werkzaamheden met zo min mogelijk schade voor de broedvogels uitgevoerd kunnen worden.
- **Huismus:** Als huismussen in het gebouw broeden: worden de werkzaamheden uitgevoerd in een periode dat de vogels het gebouw niet gebruiken en zodanig, dat de vogels na de werkzaamheden opnieuw in of op het gebouw kunnen broeden. Als dat niet mogelijk is, wordt er deskundig advies ingewonnen hoe de steigers met zo min mogelijk schade voor de huismussen geplaatst kunnen worden. Bijvoorbeeld door het achterwege houden van steigerdoeken. De werkzaamheden worden in overleg met een deskundige bepaald. Indien het gebouw niet meer toegankelijk wordt voor huismussen worden tijdelijke en nieuwe inpandige verblijfplaatsen aangeboden. Dit dient te gebeuren conform de eisen vanuit het Kennisdocument (bijlage F) en de instructie in paragraaf 4.1.3 en 4.1.4. Het gaat hier om 2 x het aantal verblijfplaatsen dat is vastgesteld.
- **Gierzwaluw:** Als gierzwaluwen in het gebouw broeden: worden de werkzaamheden uitgevoerd in een periode dat de vogels het gebouw niet gebruiken en zodanig, dat de vogels na de werkzaamheden opnieuw in of op het gebouw kunnen broeden. Als dat niet mogelijk is, wordt er deskundig advies ingewonnen hoe de steigers met zo min mogelijk schade voor de gierzwaluwen geplaatst kunnen worden. Bijvoorbeeld door het achterwege houden van steigerdoeken. De werkzaamheden worden in overleg met een deskundige bepaald. Indien het gebouw niet meer toegankelijk wordt voor gierzwaluwen worden tijdelijke en nieuwe inpandige verblijfplaatsen aangeboden. Dit dient te gebeuren conform de eisen vanuit het Kennisdocument (bijlage F) en de instructie in paragraaf 4.1.3 en 4.1.4. Het gaat hier om 5 x het aantal verblijfplaatsen dat is vastgesteld.

Periode soorten	jan	feb	mrt	apr	mei	jun	jul	aug	sep	okt	nov	dec
Steenmarters	green	green	red	red	red	red	red	red	green	green	green	green
Zomerverblijf ruige/gewone dwergvleermuis	green	green	green	red	red	red	red	red	yellow	yellow	yellow	green
Paarverblijf ruige/gewone dwergvleermuis	green	green	green	green	green	green	green	red	red	red	green	green
Huismus	green	green	red	red	red	red	red	red	green	green	green	green
Gierzwaluw	green	green	green	red	red	red	red	red	green	green	green	green
Broedvogels	green	green	red	red	red	red	red	red	green	green	green	green
	Optimale periode van uitvoeren											
	Suboptimale periode voor uitvoering, altijd natuurvrij maken voorafgaand aan uitvoering											
	Activiteit niet uitvoeren en niet natuurvrij maken											

4.2.7 Aanbrengen dakisolatie

Bij het aanbrengen van dakisolatie – zowel inpandig als aan de buitenzijde - dient rekening gehouden te worden met beschermde soorten vleermuizen, steenmarters, vogels met jaarrond beschermde nesten, en overige broedvogels.

Voorafgaand aan de werkzaamheden wordt doormiddel van ecologisch onderzoek vastgesteld of er sprake is van effecten op beschermde soorten (zie §1.1). Indien verblijfplaatsen van beschermde soorten aanwezig zijn, welke onder de reikwijdte van de gedragscode vallen, dient gewerkt te worden conform deze gedragscode. Onderstaande maatregelen geven dit weer per soortgroep.

Voor de omgang met gevelgroen wordt verwezen naar het ecologisch werkprotocol 'snoeien en verwijderen gevelgroen' (zie §4.2.9). Indien gebruik wordt gemaakt van een steiger geldt ook het ecologische werkprotocol 'plaatsen steiger' (zie §4.2.4).



Bron foto: www.dakisolatie-advies.nl

Werken buiten de kwetsbare periodes:

De werkzaamheden dienen uitgevoerd te worden buiten de kwetsbare periode of zodanig te worden uitgevoerd dat effecten op eventueel aanwezige beschermde soorten kunnen worden voorkomen.

Indien dit niet mogelijk is dient voorafgaand aan de kwetsbare periode de woningen natuurvrij gemaakt te worden, onder begeleiding van een deskundig ecoloog.

- **Steenmarter:** Openingen in woningen dienen afgedicht te worden zodat steenmarters niet de woning in kunnen gaan, maar wel eruit.
- **Gewone- en ruige dwergvleermuis:** De werkzaamheden uitvoeren in een periode, dat de vleermuizen niet in het gebouw aanwezig zijn en zodanig dat deze vleermuizen de door hen gebruikte ruimte(n) na de werkzaamheden opnieuw kunnen gebruiken. Als dat niet mogelijk is, wordt er deskundig advies ingewonnen hoe de werkzaamheden met zo min mogelijk schade voor de vleermuizen uitgevoerd kunnen worden. Zodra de werkzaamheden leiden tot aantasting van

vleermuisverblijfplaatsen moeten er alternatieven worden aangeboden conform de eisen vanuit het Kennisdocument (bijlage F) en de instructie in paragraaf 4.1.3 en 4.1.4.

- Algemene broedvogels:** Als vogels in het gebouw broeden: worden de werkzaamheden uitgevoerd in een periode dat de vogels het gebouw niet gebruiken en zodanig, dat de vogels na de werkzaamheden opnieuw in of op het gebouw kunnen broeden. Als dat niet mogelijk is, wordt er deskundig advies ingewonnen over hoe de werkzaamheden met zo min mogelijk schade voor de broedvogels uitgevoerd kunnen worden..
- Huismus:** Als huismussen in het gebouw broeden: worden de werkzaamheden uitgevoerd in een periode dat de vogels het gebouw niet gebruiken en zodanig, dat de vogels na de werkzaamheden opnieuw in of op het gebouw kunnen broeden. Als dat niet mogelijk is, wordt er deskundig advies ingewonnen hoe de steigers met zo min mogelijk schade voor de huismussen geplaatst kunnen worden. Bijvoorbeeld door het achterwege houden van steigerdoeken. De werkzaamheden worden in overleg met een deskundige bepaald. Indien het gebouw niet meer toegankelijk wordt voor huismussen worden tijdelijke en nieuwe inpandige verblijfplaatsen aangeboden. Dit dient te gebeuren conform de eisen vanuit het Kennisdocument (bijlage F) en de instructie in paragraaf 4.1.3 en 4.1.4. Het gaat hier om 2 x het aantal verblijfplaatsen dat is vastgesteld.
- Gierzwaluw:** Als gierzwaluwen in het gebouw broeden: worden de werkzaamheden uitgevoerd in een periode dat de vogels het gebouw niet gebruiken en zodanig, dat de vogels na de werkzaamheden opnieuw in of op het gebouw kunnen broeden. Als dat niet mogelijk is, wordt er deskundig advies ingewonnen hoe de steigers met zo min mogelijk schade voor de gierzwaluwen geplaatst kunnen worden. Bijvoorbeeld door het achterwege houden van steigerdoeken. De werkzaamheden worden in overleg met een deskundige bepaald. Indien het gebouw niet meer toegankelijk wordt voor gierzwaluwen worden tijdelijke en nieuwe inpandige verblijfplaatsen aangeboden. Dit dient te gebeuren conform de eisen vanuit het Kennisdocument (bijlage F) en de instructie in paragraaf 4.1.3 en 4.1.4. Het gaat hier om 5 x het aantal verblijfplaatsen dat is vastgesteld.

Periode soorten	jan	feb	mrt	apr	mei	jun	jul	aug	sep	okt	nov	dec
Steenmarters	green	green	red	red	red	red	red	red	green	green	green	green
Zomerverblijf ruige/gewone dwergvleermuis	green	green	green	red	red	red	red	red	yellow	yellow	yellow	green
Paarverblijf ruige/gewone dwergvleermuis	green	green	green	green	green	green	green	red	red	red	green	green
Huismus	green	green	red	red	red	red	red	red	green	green	green	green
Gierzwaluw	green	green	green	red	red	red	red	red	green	green	green	green
Broedvogels	green	green	red	red	red	red	red	red	green	green	green	green
	Optimale periode van uitvoeren											
	Suboptimale periode voor uitvoering, altijd natuurvrij maken voorafgaand aan uitvoering											
	Activiteit niet uitvoeren en niet natuurvrij maken											

4.2.8 Plaatsen zonnepanelen

Bij het plaatsen van zonnepanelen (en zonneboilers) dient rekening gehouden te worden met beschermde soorten vleermuizen, vogels met jaarrond beschermde nesten en overige broedvogels. Voorafgaand aan de werkzaamheden wordt doormiddel van ecologisch onderzoek vastgesteld of er sprake is van effecten op beschermde soorten (zie §1.1). Indien verblijfplaatsen van beschermde soorten aanwezig zijn, welke onder de reikwijdte van de gedragscode vallen, dient gewerkt te worden conform deze gedragscode. Onderstaande maatregelen geven dit weer per soortgroep.



Bron foto: www.zonnepaneelprijzen.nl

Werken buiten de kwetsbare periodes:

De werkzaamheden dienen uitgevoerd te worden buiten de kwetsbare periode of zodanig te worden uitgevoerd dat effecten op eventueel aanwezige beschermde soorten kunnen worden voorkomen. Indien dit niet mogelijk is dient voorafgaand aan de kwetsbare periode de woningen natuurvrij gemaakt te worden, onder begeleiding van een deskundig ecooloog.

- **Gewone- en ruige dwergvleermuis:** De werkzaamheden uitvoeren in een periode, dat de vleermuizen niet in het gebouw aanwezig zijn en zodanig dat de vleermuizen de door hen gebruikte ruimte(n) na de werkzaamheden opnieuw kunnen gebruiken. Als dat niet mogelijk is, wordt er deskundig advies ingewonnen hoe de werkzaamheden met zo min mogelijk schade voor de vleermuizen uitgevoerd kunnen worden. Zodra de werkzaamheden leiden tot aantasting van vleermuisverblijfplaatsen moeten er alternatieven worden aangeboden conform de eisen vanuit het Kennisdocument (bijlage F) en de instructie in paragraaf 4.1.3 en 4.1.4.
- **Algemene broedvogels:** Als vogels in het gebouw broeden: worden de werkzaamheden uitgevoerd in een periode dat de vogels het gebouw niet gebruiken en zodanig, dat de vogels na de werkzaamheden opnieuw in of op het gebouw kunnen broeden. Als dat niet mogelijk is, wordt er deskundig advies ingewonnen over hoe de werkzaamheden met zo min mogelijk schade voor de broedvogels uitgevoerd kunnen worden. Indien de functionaliteit van de beschermde nestplaatsen niet behouden kan blijven, wordt een ontheffing aangevraagd.
- **Huismus:** Als huismussen in het gebouw broeden: worden de werkzaamheden uitgevoerd in een periode dat de vogels het gebouw niet gebruiken en zodanig, dat de vogels na de werkzaamheden opnieuw in of op het gebouw kunnen broeden. Als dat niet mogelijk is, wordt er deskundig advies ingewonnen hoe de steigers met zo min mogelijk schade voor de huismussen geplaatst kunnen worden. Bijvoorbeeld door het achterwege houden van steigerdoeken. De werkzaamheden worden in overleg met een deskundige bepaald.
- **Gierzwaluw:** Als gierzwaluwen in het gebouw broeden: worden de werkzaamheden uitgevoerd in een periode dat de vogels het gebouw niet gebruiken en zodanig, dat de vogels na de werkzaamheden opnieuw in of op het gebouw kunnen broeden. Als dat niet mogelijk is, wordt er deskundig advies ingewonnen hoe de steigers met zo min mogelijk schade voor de gierzwaluwen geplaatst kunnen worden. Bijvoorbeeld door het achterwege houden van steigerdoeken. De werkzaamheden worden in overleg met een deskundige bepaald.

Periode soorten	jan	feb	mrt	Apr	mei	jun	jul	aug	sep	okt	nov	dec
Zomerverblijf ruige/gewone dwergvleermuis	green	green	green	yellow	yellow	yellow	yellow	yellow	yellow	yellow	yellow	green
Paarverblijf ruige/gewone dwergvleermuis	green	green	green	green	green	green	green	yellow	yellow	yellow	green	green
Huismus	green	green	red	red	red	red	red	red	green	green	green	green
Gierzwaluw	green	green	green	red	red	red	red	red	green	green	green	green
Broedvogels	green	green	red	red	red	red	red	red	green	green	green	green
	Optimale periode van uitvoeren											
	Suboptimale periode voor uitvoering											
	Activiteit niet uitvoeren en niet natuurvrij maken											

4.2.9 Snoeien en verwijderen gevelbegroeiing

Bij het snoeien en verwijderen van gevelbegroeiing dient rekening gehouden te worden met vogels met jaarrond beschermde nesten en overige broedvogels.

Voorafgaand aan de werkzaamheden wordt door middel van ecologisch onderzoek vastgesteld of er sprake is van effecten op beschermde soorten (zie §1.1). Indien verblijfplaatsen van beschermde soorten aanwezig zijn, welke onder de reikwijdte van de gedragscode vallen, dient gewerkt te worden conform deze gedragscode. Onderstaande maatregelen geven dit weer per soortgroep.

Indien gevelgroen wordt verwijderd, dient direct na afloop van de werkzaamheden het betreffende gevelgroen te worden hersteld. Het dient namelijk als belangrijke voedselbron en schuilplaats voor vogels.



Werken buiten de kwetsbare periodes:

De werkzaamheden dienen uitgevoerd te worden buiten de kwetsbare periode of zodanig te worden uitgevoerd dat effecten op eventueel aanwezige beschermde soorten kunnen worden voorkomen. Indien dit niet mogelijk is dient voorafgaand aan de kwetsbare periode de woningen natuurvrij gemaakt te worden, onder begeleiding van een deskundig ecooloog.

- **Algemene broedvogels:** In gebruik zijnde nesten van broedvogels worden gemarkeerd en bij snoeien en/of verwijderen ontzien. In overleg met een deskundige wordt bepaald tot welke afstand er van het nest gewerkt kan worden bij het snoeien.
- **Huismus:** Huismussen kunnen gevelgroen gebruiken als nestplek en/of slaapplek in de winterperiode. In gebruik zijnde nesten van broedvogels worden gemarkeerd en bij snoeien en knippen ontzien. In overleg met een deskundige wordt bepaald tot welke afstand er van het nest gewerkt kan worden. Het gaat hierbij om jaarrond beschermde (en gebruikte) nesten.

Periode soorten ⁹	jan	feb	mrt	apr	mei	jun	jul	aug	sep	okt	nov	dec
Broedvogels	green	green	yellow	yellow	yellow	yellow	yellow	yellow	green	green	green	green
Huismus	red	red	red	red	red	red	red	red	red	red	red	red
	Optimale periode van uitvoeren											
	Suboptimale periode voor uitvoering											
	Activiteit niet uitvoeren en niet natuurrij maken											

⁹ Kritische periodes zijn een leidraad. Bijvoorbeeld in sommige jaren start door weersomstandigheden het broedseizoen eerder. Exacte gevoelige periode wordt door de ecooloog bepaald.

4.2.10 Snoeien en verwijderen van hagen, struiken en bomen in binnentuinen¹⁰

Bij:

- Snoeien, kappen en vervangen van alleenstaande struiken en bomen in binnentuinen om verduurzaming van woningen mogelijk te maken;
- Snoeien en vervangen van hagen in binnentuinen om verduurzaming van woningen mogelijk te maken.

Dient rekening gehouden te worden met broedvogels en de functionaliteit van diens leefomgeving. Voorafgaand aan de werkzaamheden wordt doormiddel van ecologisch onderzoek vastgesteld of er sprake is van effecten op beschermde soorten (zie §1.1). Indien verblijfplaatsen van beschermde soorten aanwezig zijn, welke onder de reikwijdte van de ontheffing vallen, dient gewerkt te worden conform deze gedragscode. Zie onderstaande maatregelen.

Indien struiken en/of bomen worden verwijderd, dient direct na afloop van de werkzaamheden het betreffende groen te worden hersteld. Het dient namelijk als belangrijke voedselbron en schuilplaats voor vogels en foerageergebied voor vleermuizen.



Werken buiten de kwetsbare periodes:

De werkzaamheden dienen uitgevoerd te worden buiten de kwetsbare periode of zodanig te worden uitgevoerd dat effecten op eventueel aanwezige beschermde soorten kunnen worden voorkomen. Indien dit niet mogelijk is dient voorafgaand aan de kwetsbare periode de woningen natuurvrij gemaakt te worden, onder begeleiding van een deskundig ecooloog.

- **Algemene broedvogels:** Bomen met in gebruik zijnde nesten/holen van broedvogels worden op kaart aangegeven en bij werkzaamheden ontzien. In overleg met een deskundige wordt bepaald tot welke afstand er van het nest/broedhol gewerkt kan worden.

¹⁰ Het gaat hierbij om gemeenschappelijke tuinen die geheel worden ingesloten door een gebouwencomplex.

Periode soorten	jan	feb	mrt	apr	mei	jun	jul	aug	sep	okt	nov	dec
Broedvogels	yellow	yellow	red	red	red	red	red	red	yellow	yellow	yellow	yellow
	Optimale periode van uitvoeren											
	Suboptimale periode voor uitvoering, altijd natuurvrij maken voorafgaand aan uitvoering											
	Activiteit niet uitvoeren en niet natuurvrij maken											

Begrippenlijst

Gehanteerde begrippen	Omschrijving
Algemene voorzorg	Zorgplicht. Algemene preventieve maatregelen die voortkomen uit verantwoord handelen ten aanzien van planten en dieren. Zie ook artikel 1.11 van de Wet natuurbescherming Bijlage B van dit document.
Andere soorten	De soorten die genoemd zijn in bijlage A van de Wet natuurbescherming. Deze soorten zijn op grond van nationale bepalingen in Nederland beschermd.
Binnentuin	Gemeenschappelijke tuin die wordt ingesloten door een woonblok
Ecologisch deskundige	Onder een ecologisch deskundige verstaan wij een persoon die ecologisch advies verstrekt of werkzaamheden begeleidt op het gebied van habitats en soorten en die schriftelijk aantoonbare ervaring en specifieke ecologische kennis heeft.
Ecologisch werkprotocol	Beschrijft de concrete maatregelen die worden genomen tijdens het uitvoeren van de werkzaamheden conform onderhavige gedragscode. Zie bijlage C voor de omschrijving van de inhoud.
Functioneel leefgebied	Het terrein waarvan een beschermde diersoort gebruik maakt bestaande uit onder meer nest- of broedplaatsen, foerageergebieden met voldoende voedsel, rust- en schuilplaatsen. Bij vleermuizen gaat het ook om vaste vliegroutes.
Gunstige staat van instandhouding	<p>Het wettelijke uitgangspunt dat geen afbreuk wordt gedaan aan het streven om de beschermde soort in het natuurlijke verspreidingsgebied te laten voortbestaan.</p> <p>Om te bepalen of soorten in een 'gunstige staat van instandhouding' zijn, wordt beoordeeld op een aantal criteria:</p> <ul style="list-style-type: none"> - dat de populatie een levensvatbare component van de habitat (leefgebied) is en blijft, - dat het natuurlijke verspreidingsgebied van de soort niet wezenlijk wordt verkleind - en dat er een voldoende groot habitat blijft bestaan waarin de populaties van de soort zich op de lange termijn in stand kunnen houden.
Habitatrichtlijnsoorten	Soorten die genoemd zijn in bijlage IV, onderdeel a, bij de Habitatrichtlijn, bijlage II bij het Verdrag van Bern of bijlage I bij het Verdrag van Bonn. Deze soorten zijn in de gehele Europese Unie beschermd.
Jaarrond beschermde nesten	Nesten van vogels, zoals genoemd in de circulaire 'Aangepaste lijst jaarrond beschermde vogelnesten ontheffing Flora- en faunawet ruimtelijke ingreep' van de Dienst Regelingen van het Ministerie van EZ. Het betreft ongeveer 80 soorten. De nesten zijn het hele jaar door beschermd, echter niet in gelijke mate.
Kolonie huismus en gierzwaluw	Kolonies van huismussen of gierzwaluwen waarbij sprake is van tenminste 10 nesten per woningblok

Kraamverblijf/ kraamkolonie vleermuizen	Vleermuisverblijfplaats waar de vrouwtjes vleermuizen hun jongen grootbrengen binnen de kraamperiode
(Massa-) winterverblijf vleermuizen	Verblijfplaats waar vleermuizen bij aanhoudende vrieskou in een groep overwinteren, veelal een sociale functie (middernachtzwermen). Er geldt geen minimumaantal, maar wel eisen ten aanzien van klimatologische omstandigheden. De term 'massa' is in deze verwarrend.
Ontheffing	Een ontheffing in de zin van de artikel 3.3 (vogels), 3.8 (Habitatrichtlijnsoorten) of 3.10 ('Andere soorten') van de Wet natuurbescherming.
Paar(verblijf)plaats vleermuizen	Een verblijfplaats of de omgeving daarvan, waar ten minste een baltsend mannetje of meerdere vleermuizen overdag verblijven en paren of komen zwermen. Welk gedrag is waar te nemen, is afhankelijk van de soort. Te herkennen aan zwermgedrag en/of baltsroepen (zwermen bij het invliegen komt bij meer verblijfsfuncties voor).
Vogelrichtlijnsoorten	Alle in Nederland van nature in het wild voorkomende vogelsoorten. Deze zijn beschermd op basis van de Europese Vogelrichtlijn.
Wezenlijke invloed	Een negatieve invloed op de populatie ter plaatse die substantieel en (meestal) blijvend is voor de betreffende soort.
Zomerverblijfplaats vleermuizen	Een verblijfplaats die gebruikt wordt door vleermuizen die niet in winterslaap zijn waarvan niet aangetoond is dat het een kraamverblijfplaats dan wel een paarverblijfplaats is.
Zorgplicht	Algemene preventieve maatregelen die voortkomen uit verantwoord handelen ten aanzien van planten en dieren. Zie ook artikel 1.11 van de Wet natuurbescherming Bijlage B van dit document.

BIJLAGE A – BEGELEIDINGSGROEP

- Haag Wonen
- Maasdelta Groep
- Woonzorg
- Vivare
- Woonbron
- Eigenhaard
- Bouwend Nederland
- Thuisvester
- Ymere
- Portaal
- Woonkwartier
- Waterweg Wonen
- Woonforte
- ECOquiskscan
- Smit Groenadvies
- Kaales Natuur & Ondernemen
- Aedes
- Zoogdierenvereniging
- Vogelbescherming

BIJLAGE B - WETTELIJK KADER GEDRAGSCODE

De Wet natuurbescherming

Sinds 1 januari 2017 is de juridische bescherming van natuurwaarden geregeld in de Wet natuurbescherming. Deze wet kent aparte hoofdstukken over gebiedenbescherming, soortenbescherming en bescherming van hout en houtopstanden. Ten aanzien van de soortenbescherming gelden enkele verbodsbepalingen, die alleen met een verleende ontheffing mogen worden overtreden. Deze verboden handelingen worden verderop in deze bijlage besproken. Het bevoegd gezag voor deze ontheffingen is de provincie van het gebied waar de handeling (voor het grootste deel) wordt uitgevoerd. In sommige gevallen is het ministerie van Minister van Landbouw, Natuur en Voedselvoorziening (LNV) bevoegd. Ontheffing kan in dat geval worden aangevraagd via de Rijksdienst Voor Ondernemend Nederland (RVO).

Het wettelijk kader voor deze gedragscode is hoofdstuk 3 uit de Wet natuurbescherming: Soorten. Artikel 3.31 van deze wet biedt namelijk de mogelijkheid om een gedragscode op te stellen als alternatief voor de bovengenoemde ontheffingsplicht. De gedragscode is vormvrij, maar dient wel te zijn gebaseerd op een of meer in de wet genoemde belangen. De gedragscode dient tevens door de Minister van Minister van Landbouw, Natuur en Voedselvoorziening (LNV) te zijn goedgekeurd.

Algemene zorgplicht

In de Wet natuurbescherming is natuurvriendelijk werken, voor alle in het wild levende dieren en planten, het uitgangspunt. Dit betekent dat het kabinet het van belang acht om de eigen verantwoordelijkheid voor het behoud en de bescherming van de natuur tot uitdrukking te brengen. De wet spreekt hierbij van een 'algemene zorgplicht' (artikel 1.11). Het uitgangspunt van de zorgplicht is dat iedereen alle handelingen die nadelige gevolgen kunnen hebben voor alle in het wild levende planten en dieren, hun directe leefomgeving of een Natura 2000-gebied achterwege laat. Dat brengt met zich dat een eenieder op de hoogte dient te zijn van de aanwezige natuurwaarden, de kwetsbaarheid ervan en de mogelijke gevolgen daarop van zijn handelen. Vanuit deze zorgplicht dient iedereen dus 'voldoende zorg' in acht te nemen voor alle in het wild voorkomende planten en dieren (en dus niet alleen de beschermde) en hun leefomgeving. *De algemene zorgplicht geldt overal, dus ook op plaatsen waar het gebruik van de gedragscode niet nodig is omdat juridisch beschermde soorten ontbreken.*

Op plaatsen waar zich wel juridisch beschermde soorten bevinden, geldt het gebruik van de gedragscode als een invulling van de algemene zorgplicht.

De Memorie van Toelichting bij de wet geeft aan dat de handeling alleen kan worden uitgevoerd als het niet-uitvoeren van werkzaamheden redelijkerwijs niet kan worden gevegd. Dan zullen wel alle redelijke, noodzakelijke maatregelen genomen moeten zijn om mogelijk nadelige gevolgen te voorkomen. Daarnaast zal de initiatiefnemer bij de uitvoering van de werkzaamheden steeds alert moeten zijn dat negatieve gevolgen niet optreden.

Als nadelige gevolgen toch niet zijn te voorkomen, moet hij of zij volgens artikel 1.11 maatregelen treffen om deze gevolgen zoveel mogelijk te beperken of, als schade toch is opgetreden, deze ongedaan te maken. De wetgever schrijft hier overigens geen specifieke maatregelen voor en laat een grote verantwoordelijkheid bij de initiatiefnemer van een project.

Verbodsbepalingsen

Naast de algemene zorgplicht die voor alle in het wild levende planten en dieren geldt, zijn voor beschermde soorten specifieke verbodsbepalingsen van toepassing. Deze verbodsbepalingsen, die handelingen die het voortbestaan van beschermde planten en diersoorten in gevaar kunnen brengen verbieden, is een belangrijk onderdeel van de Wet natuurbescherming. Deze verboden zorgen ervoor dat in het wild levende beschermde soorten zoveel mogelijk met rust worden gelaten. De Wet natuurbescherming kent ten aanzien van de directe bescherming van individuen en populaties drie verschillende beschermingsregimes, die hieronder worden toegelicht¹¹.

VOGELRICHTLIJNSOORTEN

Alle van nature in Nederland in het wild levende vogels

- Het is verboden opzettelijk vogels te doden of te vangen (artikel 3.1 lid 1).
- Het is verboden opzettelijk nesten, rustplaatsen en eieren van vogels te vernielen of te beschadigen, of nesten van vogels weg te nemen (artikel 3.1 lid 2).
- Het is verboden eieren van vogels te rapen en deze onder zich te hebben (artikel 3.1 lid 3).
- Het is verboden vogels opzettelijk te storen (artikel 3.1 lid 4).
- Het verbod om te verstoren is niet van toepassing indien de storing niet van wezenlijke invloed is op de staat van instandhouding van de desbetreffende vogelsoort (artikel 3.1 lid 5).

HABITATRICHTLIJNSOORTEN

In het wild levende dieren van soorten, genoemd in bijlage IV, onderdeel a, bij de Habitatrichtlijn, bijlage II bij het Verdrag van Bern of bijlage I bij het Verdrag van Bonn.

- Het is verboden de dieren in hun natuurlijke verspreidingsgebied opzettelijk te doden of te vangen (artikel 3.5 lid 1).
- Het is verboden dieren opzettelijk te verstoren (artikel 3.5 lid 2).
- Het is verboden eieren opzettelijk te vernielen of te rapen (artikel 3.5 lid 3).
- Het is verboden voortplantingsplaatsen of rustplaatsen van dieren te beschadigen of te vernielen (artikel 3.5 lid 4).
- Het is verboden planten in hun natuurlijke verspreidingsgebied opzettelijk te plukken en te verzamelen, af te snijden, te ontwortelen of te vernielen (artikel 3.5 lid 5).

ANDERE SOORTEN

Dit betreft de in bijlage A van de Wet natuurbescherming genoemde, nationaal beschermde, soorten.

- Het is verboden dieren opzettelijk te doden of te vangen (artikel 3.10 lid 1a).
- Het is verboden vaste voortplantingsplaatsen of rustplaatsen opzettelijk te beschadigen of te vernielen (artikel 3.10 lid 1b).
- Het is verboden planten in hun natuurlijke verspreidingsgebied opzettelijk te plukken en te verzamelen, af te snijden, te ontwortelen of te vernielen (artikel 3.1 lid 1c).
- Deze verboden zijn niet van toepassing op de bosmuis, de huisspitsmuis en de veldmuis voor zover deze dieren zich in of op gebouwen of daarbij behorende erven of roerende zaken bevinden (artikel 3.10 lid 3).

Voor een aantal van de 'andere soorten' geldt op basis van verordeningen vrijstelling van de bovenstaande verbodsbepalingsen.

¹¹ Andere verboden, zoals handelen, verkopen, onder zich hebben, etc., zijn hier niet opgenomen, omdat de gedragscode daarvoor niet bedoeld is.

Ontheffing

Overtreding van de verbodsbepalingen is alleen mogelijk met ontheffing. Deze wordt onder bepaalde voorwaarden door het bevoegd gezag afgegeven. Deze voorwaarden staan hieronder genoemd.

VOGELRICHTLIJNSOORTEN

Ontheffing is mogelijk indien:

Er geen andere bevredigende oplossing bestaat (artikel 3.3 lid 4a), en

Zij nodig is (artikel 3.3 lid 4b):

- In het belang van de volksgezondheid of openbare veiligheid, of
- In het belang van de veiligheid van het luchtverkeer, of.
- Ter voorkoming van belangrijke schade aan gewassen, vee, bossen, visserij of wateren, of
- Ter bescherming van flora of fauna, of.
- Voor onderzoek of onderwijs, het uitzetten of herinvoeren van soorten, of voor de daarmee samenhang en de teelt, of.
- Om het vangen, het onder zich hebben of elke andere wijze van verstandig gebruik van bepaalde vogels in kleine hoeveelheden selectief en onder strikt gecontroleerde omstandigheden toe te staan, en.
- De maatregelen niet leiden tot verslechtering van de staat van instandhouding van de desbetreffende soort leiden (artikel 3.3 lid 4c).

HABITATRICHTLIJNSOORTEN

Ontheffing is mogelijk indien:

Er geen andere bevredigende oplossing bestaat (artikel 3.8 lid 5a), en.

Zij nodig is (artikel 3.8 lid 5b):

- In het belang van de bescherming van de wilde flora of fauna of in het belang van de instandhouding van de natuurlijke habitats, of.
- Ter voorkoming van ernstige schade aan met name de gewassen, veehouderijen, bossen, visgronden, wateren of andere vormen van eigendom, of.
- In het belang van de volksgezondheid, de openbare veiligheid of andere dwingende redenen van groot openbaar belang, met inbegrip van redenen van sociale of economische aard en met inbegrip van voor het milieu wezenlijke gunstige effecten, of.
- Voor onderzoek of onderwijs, repopulatie of herintroductie van deze soorten, of voor de daarmee benodigde kweek, met inbegrip van de kunstmatige vermeerdering van planten om het onder strikt gecontroleerde omstandigheden mogelijk te maken op selectieve wijze en binnen bepaalde grenzen een beperkt, bij de ontheffing of vrijstelling vastgesteld aantal van bepaalde dieren of planten van de aangewezen soort te vangen, te plukken of onder zich te hebben, en

De maatregelen niet leiden tot verslechtering van de staat van instandhouding van de desbetreffende soort (artikel 3.8 lid 5c).

ANDERE SOORTEN

Ontheffing is mogelijk indien:

Er geen andere bevredigende oplossing bestaat (artikel 3.10 lid 2), en.

Zij nodig is (artikel 3.10 lid 2):

- In het belang van de bescherming van de wilde flora of fauna of in het belang van de instandhouding van de natuurlijke habitats, of.
- Ter voorkoming van ernstige schade aan met name de gewassen, veehouderijen, bossen, visgronden, wateren of andere vormen van eigendom, of.
- In het belang van de volksgezondheid, de openbare veiligheid of andere dwingende redenen van groot openbaar belang, met inbegrip van redenen van sociale of economische aard en met inbegrip van voor het milieu wezenlijke gunstige effecten, of

- Voor onderzoek of onderwijs, repopulatie of herintroductie van deze soorten, of voor de daarmee benodigde kweek, met inbegrip van de kunstmatige vermeerdering van planten om het onder strikt gecontroleerde omstandigheden mogelijk te maken op selectieve wijze en binnen bepaalde grenzen een beperkt, bij de ontheffing of vrijstelling vastgesteld aantal van bepaalde dieren of planten van de aangewezen soort te vangen, te plukken of onder zich te hebben, of.
- Handelingen in het kader van de ruimtelijke inrichting of ontwikkeling van gebieden, daaronder begrepen het daarop volgende gebruik van het ingerichte of ontwikkelde gebied, of.
- Ter voorkoming van schade of overlast, met inbegrip van schade aan sportvelden, schietterreinen, industrieterreinen, kazernes, of begraafplaatsen, of.
- Ter beperking van de omvang van de populatie van dieren, in verband met door deze dieren ter plaatse en in het omringende gebied veelvuldig veroorzaakte schade of in verband met de maximale draagkracht van het gebied waarin de dieren zich bevinden.

Ter voorkoming of bestrijding van onnodig lijden van zieke of gebrekkige dieren, of.

In het kader van bestendig beheer of onderhoud in de landbouw of bosbouw, of.

- In het kader van bestendig beheer of onderhoud aan vaarwegen, wateren, waterkeringen, waterstaatswerken, oevers, vliegvelden, wegen, spoorwegen of bermen, of in het kader van natuurbeheer, of.
- In het kader van bestendig beheer of onderhoud van de landschappelijke kwaliteiten van een bepaald gebied, of.
- In het algemeen belang, en.

De maatregelen niet leiden tot verslechtering van de staat van instandhouding van de desbetreffende soort (artikel 3.10 lid 2).

In een aantal gevallen is een ontheffing echter niet nodig, namelijk indien de handelingen worden uitgevoerd:

- ter uitvoering van een instandhoudingsmaatregel of een passende maatregel als bedoeld in artikel 2.2 van de Wet (ten gunste van een instandhoudingsdoel in een natura 2000-gebied),
- die zijn beschreven in en worden verricht overeenkomstig een Natura 2000-beheerplan.

Echter, ook in deze gevallen dient aan een aantal voorwaarden te worden voldaan.

Vrijstelling

De provincies hebben in haar verordeningen uit de lijst van 'andere soorten' diersoorten aangewezen waarvoor een vrijstelling geldt en dus geen ontheffing van verbodsbepalingen voor hoeft te worden aangevraagd. Deze lijst met vrijgestelde soorten is per provincie anders. De zorgplicht is wel van toepassing. Voor onderhavige gedragscode zal gebruik gemaakt worden van de vrijgestelde soorten uit paragraaf 2.3.

Gedragscode

Ook wanneer er gewerkt kan worden volgens een goedgekeurde gedragscode (art. 3.31), en de werkzaamheden in het kader van een van de genoemde wettelijke belangen plaatsvinden, is geen ontheffing nodig en geldt een vrijstelling. In een gedragscode wordt een wijze van uitvoering van handelingen beschreven, waarmee naar het oordeel van de Minister van Landbouw, Natuur en Voedselvoorziening (LNV) afdoende is gewaarborgd dat ten aanzien van de beschermde soorten zorgvuldig wordt gehandeld. Dat houdt in dat een gedragscode alleen door de Minister wordt goedgekeurd indien er slechts handelingen worden verricht waarvan geen wezenlijke invloed uitgaat op de beschermde soorten. Een door de Minister goedgekeurde gedragscode levert vrijstelling op van de

verboden. Indien handelingen worden verricht die wel invloed hebben, wordt voorafgaand en tijdens de handelingen alles verricht of gelaten om te voorkomen of zoveel mogelijk te beperken dat de verbodsbepalingen overtreden worden.

Jaarrond beschermde vogelnesten

Sommige vogelsoorten maken gebruik van nesten die ook al eerder werden gebruikt. Deze herhaald gebruikte nesten gelden volgens de Wet natuurbescherming als 'vaste rust- en verblijfplaats' en zijn om die reden jaarrond beschermd (dus ook buiten het broedseizoen).

BIJLAGE C – INHOUD ECOLOGISCH WERKPROTOCOL

Het ecologisch werkprotocol gaat specifiek in op de maatregelen die moeten worden getroffen voor aanwezige beschermde soorten tijdens de voorgenomen werkzaamheden. Het ecologisch werkprotocol is gebaseerd op de resultaten van het ecologisch onderzoek en de daarbij vastgestelde aanwezige soorten. Er wordt gedetailleerd beschreven welke mitigerende maatregelen moeten worden getroffen. Het moet daarbij ook voor een buitenstaander duidelijk zijn wat en op welke wijze gemitigeerd wordt voor de betrokken soort. Indien een ecooloog afwijkt, dan dient dit gedetailleerd onderbouwd en beschreven te worden. Daarnaast wordt helder beschreven welke maatregelen er kunnen worden getroffen om negatieve effecten op beschermde soorten te kunnen voorkomen. Bij het voorschrijven van de maatregelen wordt er gebruik gemaakt van de kennisdocumenten van BIJ 12 (2017) en voor de ontbrekende informatie in deze documenten (bijvoorbeeld aantallen permanente verblijfplaatsen voor elk aangetaste verblijfplaats vleermuizen) wordt er gebruik gemaakt van de soortenstandaards van RVO (2014). Het ontwerp en de uitvoering van de mitigerende maatregelen worden uitgevoerd onder begeleiding van een deskundige ecooloog.

Deskundigheid en contactgegevens

Het **ecologisch werkprotocol** wordt opgesteld door een deskundig ecooloog. Ook de **ecologische begeleiding** van de mitigatie (natuurvrij maken en realisatie van tijdelijke/permanente verblijfplaatsen) valt onder de vaste taken en verantwoordelijkheden. Het is in het kader van onderhavige gedragscode verplicht om deze deskundigheid in te schakelen.

Onder een ecologisch deskundige verstaan wij een persoon die ecologisch advies verstrekt of werkzaamheden begeleidt op het gebied van habitats en soorten en die schriftelijk aantoonbare ervaring en specifieke ecologische kennis heeft.

In het ecologisch werkprotocol dienen ook de contactgegevens van de betrokken ecooloog zijn opgenomen in geval van onvoorziene omstandigheden.

Beoordelen effecten en het beschrijven van de mitigerende maatregelen

De noodzakelijke en geschikte mitigerende maatregelen wordt o.a. bepaald door:

- Planning voorgenomen werkzaamheden
- Aanwezige beschermde soorten, het aantal volwassen individuen per soort en de type verblijfplaatsen
- Aantasting van de staat van instandhouding van de aanwezige soorten

De keuzes die gemaakt worden met betrekking tot mitigeren en de bijkomende effecten moeten door de projectecoloog onderbouwd worden en te achterhalen zijn in het ecologisch werkprotocol. De mitigerende maatregelen worden altijd ruim voorafgaand aan de renovatie- en verduurzamingswerkzaamheden genomen. Dit geldt ook voor het plaatsen van tijdelijke verblijfplaatsen.

In het ecologisch werkprotocol kan worden geconcludeerd dat het in verband met de planning van de werkzaamheden (het werken in een kwetsbare periode) en de aangetroffen ecologische situatie noodzakelijk is om extra mitigerende maatregelen te nemen.

Inhoud ecologisch werkprotocol:

Aangezien wordt ingezet op het behoud van de verblijfsfunctie voor de betreffende soorten, dient eerst gedetailleerd beschreven te worden welke type en aantal verblijfplaatsen aanwezig zijn en wat de condities. De betrokken ecooloog – die voldoet aan de gestelde deskundigheidseisen - dient vervolgens

de mitigerende maatregelen (tijdelijke en permanente verblijfplaatsen) duidelijk te beschrijven dat bij voorkeur vergelijkbaar is met de huidige condities. Voor de eisen van de mitigerende maatregelen (hoe, wat, waar, hoeveel etc,) moet er gebruik worden gemaakt van de meest recente kennisdocumenten van BIJ 12 (zie bijlage F voor de huidige documentatie). Voor de ontbrekende informatie in deze documenten (bijvoorbeeld aantallen permanente verblijfplaatsen voor elk aangetaste verblijfplaats vleermuizen) moet er gebruik worden gemaakt van de soortenstandaards van RVO (2014).

Planning

In het werkprotocol dient ook een planning te worden opgenomen voor het uitvoeren van de maatregelen en de werkzaamheden. Hierbij is het noodzakelijk dat deze planning vroegtijdig in het project wordt besproken en welke risico's hiermee gepaard gaan voor aanwezige beschermde soorten. De werkzaamheden kunnen op deze manier zo goed mogelijk worden afgestemd met de mitigatiedoelstellingen.

Een aantal specifieke situaties kunnen invloed hebben op de planning en vragen extra aandacht in het ecologisch werkprotocol. Het gaat om de volgende situaties:

- Werken in de broedperiode
- Gefaseerd werken
- Uitstel uitvoering

Werken in de broedperiode

Wanneer gewerkt wordt in de broedperiode dienen de mitigerende maatregelen al ruim van tevoren (uiterlijk half februari) genomen te worden om de nesten en of verblijfplaatsen ongeschikt te maken. Daar waar sprake is van nesten van jaarrond beschermde soorten en er onvoldoende aantoonbare alternatieven in de omgeving zijn, dienen op het moment dat deze verblijfplaatsen ongeschikt worden gemaakt tevens alternatieve nestgelegenheden te worden gerealiseerd.

Wanneer blijkt dat er (door vertraging) geen werkzaamheden worden uitgevoerd in het eerstvolgende broedseizoen, terwijl de nest- en verblijfslocaties ongeschikt zijn gemaakt, zullen de genomen mitigerende maatregelen vóór half februari ongedaan gemaakt dienen te worden of zullen er tijdelijke nestvoorzieningen moeten worden geplaatst ten tijde van het broedseizoen. Zo kunnen alle soorten profiteren van de weer geschikt gemaakte locaties. Wanneer de vertraging na februari optreedt, dient bepaald te worden wanneer de uitvoering wel gaat plaats vinden. Er dient contact opgenomen te worden met de provincie, en indien nodig een externe ecologische expert, om te bepalen wat het effect van de vertraging is en of er extra maatregelen genomen moeten worden om de impact op soorten te voorkomen.

Gefaseerd werken

De renovatie- en verduurzamingsprojecten kunnen een groot effect op de aanwezige populaties hebben wanneer verblijfplaatsen worden verwijderd zonder dat er nog voldoende alternatieven beschikbaar zijn. Bij een gelijktijdige aanpak, waarbij alle verblijfplaatsen in één seizoen verdwijnen, blijkt uit de monitoringsresultaten dat waar de nieuwe nestplaatsen op exact dezelfde plaatsen zijn teruggebracht, geen tot een zeer marginale hervestiging wordt geconstateerd in het eerste jaar.

Door woningblokken in deelgebieden op te delen en gefaseerd te werken, waarbij werkzaamheden aan

het ene blok pas worden gestart als het vorige klaar is, kan de impact op populaties beperkt worden en de hervestiging worden bevorderd. Het blijkt dat vooral vogels de nieuw aangebrachte nest- en verblijfplaatsen ontdekken wanneer de oude locaties niet beschikbaar zijn. Op die manier kunnen zij als gids fungeren voor de totale kolonie. Binnen deze gedragscode geldt als voorwaarde dat per woonwijk hooguit 10% van de woningen binnen een postcodegebied tijdelijk ongeschikt mogen zijn voor de bewoning door huismus, gierzwaluw en gebouwbewonende vleermuizen.

Uitstel uitvoering

De oorspronkelijke planning van het project kan om verschillende redenen veranderen. Dit kan invloed hebben op de planning die vastgelegd staat in het omgevingsplan. De effecten van de veranderende planning op de uitvoer van de gedragscode dienen bij voorkeur 3 maanden voor de uitvoering tussen de aanbieder en ecoloog worden kortgesloten. De afgesproken veranderingen moeten vastgelegd worden in het ecologisch werkprotocol

BIJLAGE D – GOEDKEURINGSBESLUIT

BIJLAGE E TAKEN EN VERANTWOORDELIJKHEDEN

Verantwoordelijke	Taken en verantwoordelijkheden
Algemeen	
Aedes	<ul style="list-style-type: none"> - Initiëren en coördineren van monitoring en evaluatie Gedragscode na 3 en 5 jaar - Voorlichting gedragscode Wnb aan woningcorporaties
Woningcorporaties	<ul style="list-style-type: none"> - Monitoren van 1 geschikt project met kleinschalige verduurzaming en/of renovatie - Voorgaand aan de uitvoering registreren van projecten die vallen onder de gedragscode bij Aedes en betreffende provincie
Project specifiek	
Woningcorporaties	<ul style="list-style-type: none"> - Inbedding in eigen organisatie en regelen ketenverantwoordelijkheid richting aannemers - Nul meting (Quickscan en zo nodig aanvullend soortenonderzoek) - Uitvoering volgens de gedragscode - Het laten opstellen van ecologisch werkprotocol - Het verstrekken van gedragscode noodzakelijke informatie aan de aannemer. Waaronder een kaart van de aanwezige juridisch beschermde soorten. - Melding uitvoering project conform gedragscode bij bevoegd gezag (betreffende provincie)
Aannemer	<ul style="list-style-type: none"> - Werken conform ecologisch werkprotocol - Opstellen werkplan waarin wordt aangegeven hoe er wordt gewerkt conform de gedragscode en hoe de werknemers hierover worden geïnstrueerd. - Instrueren werknemers over het werken volgens het ecologisch werkprotocol - Meldingsplicht van afwijkingen

BIJLAGE F – TOELICHTING OP RELEVANTE MAATREGELEN UIT KENNISDOCUMENTEN

De volgende Kennisdocumenten maken onderdeel uit van de gedragscode voor de keuze en aard van de mitigerende maatregelen (alternatieve verblijfplaatsen):

- Gewone dwergvleermuis (BIJ12, 2017);
- Ruige dwergvleermuis (BIJ12, 2017);
- Gierzwaluw (BIJ12, 2017);
- Huismus (BIJ12, 2017).

Om deze gedragscode makkelijk toepasbaar te maken zijn de relevante delen met betrekking tot mitigerende maatregelen overgenomen in de bijlage. Indien het betreffende Kennisdocument in de looptijd van de gedragscode wijzigt, geldt altijd de laatste – meest recente - versie als richtlijn voor mitigatie van verblijfplaatsen. Voor voorbeelden van alternatieve verblijfplaatsen wordt verwezen naar de Kennisdocumenten.

De in dit hoofdstuk beschreven maatregelen bieden een houvast en vormen een hulpmiddel bij het samenstellen van maatregelen om de effecten op de gewone dwergvleermuis te verminderen dan wel te voorkomen. In samenspraak met een gewone dwergvleermuisdeskundige moet worden bepaald wanneer, waar, welke en hoeveel maatregelen in het specifieke project getroffen moeten worden.

Mitigatie verblijven gewone dwergvleermuis

Alternatieve verblijfplaatsen aanbieden

Voor elke verblijfplaats die zijn functie niet meer kan vervullen, worden meerdere nieuwe alternatieve verblijfplaatsen gecreëerd.

Mogelijke invulling aan deze maatregel:

- Eenzelfde gebouw kan meerdere typen verblijfplaatsen herbergen en in meerdere aantallen:
- voor het gehele netwerk aan verblijfplaatsen zal voldoende vervanging plaats moeten vinden. Een vleermuisdeskundige kan in al deze gevallen het benodigde aantal bepalen.

Deze verblijfplaatsen moeten:

- tijdig voor de werkzaamheden aanwezig zijn om de dieren te laten wennen aan deze voorzieningen,
- binnen 100 à 200 meter van de oorspronkelijke verblijfplaats, worden geplaatst en dit buiten de invloedssfeer van de activiteiten,
- een locatie hebben die gelijk is aan of beter van kwaliteit is dan de oorspronkelijke situatie wat betreft hoogte (bij voorkeur op minimaal 3 meter hoogte), aanvliegeroute en vrije vliegruimte en de locatie is vrij van kunstlicht, vrij van verstoring en buiten bereik van predatoren,
- bij permanente voorzieningen: zich allen inwendig in het gebouw bevinden of als een combinatie van inwendig en uitwendig. Zo mogelijk geïntegreerd in het bouwplan. Uitwendige vleermuiskasten zijn niet geschikt als permanente vervanging. Bij voorkeur komt de oorspronkelijke verblijfplaats weer beschikbaar na de renovatie- of restauratiewerkzaamheden.
- Vervangende voorzieningen voor zomerverblijfplaatsen zonder kraamfunctie van < 10 dieren mogen zich ook allen uitwendig aan het gebouw bevinden,
- verschillende microklimaten aanbieden (clustering met verschillende richtingen). Veel van in de handel aangeboden inmetselekasten zijn te klein om in variatie aan microklimaten te voldoen en vaak ook te klein om grotere groepen te huisvesten.
- een vergelijkbare spreiding in het gebouw hebben als de oorspronkelijke verblijfplaatsen,
- zoveel mogelijk dezelfde eigenschappen hebben als de oorspronkelijke verblijfplaatsen, met een vergelijkbare bufferwaarde wat betreft opwarmen en afkoelen,
- als het tijdelijke voorzieningen zijn, bij voorkeur aan gebouwen geplaatst worden, bij uitzondering aan bomen (paarverblijfplaatsen) en kunnen de vorm hebben van bij voorkeur meerlaagse platte vleermuiskasten of plaatvormige voorzieningen.

Vervangende zomerverblijfplaatsen moeten bij voorkeur:

- van model A zijn bij tijdelijke vervanging van zomerverblijfplaatsen (zonder kraamfunctie) met < 10 dieren. Het gaat om een kleine vleermuiskast (50 centimeter hoog, 20-30 centimeter breed, 1 - 2 compartimenten)
- van model B zijn bij tijdelijke vervanging van zomerverblijfplaatsen (zonder kraamfunctie) met >10 dieren. Het betreft middelgrote vleermuiskast (70 centimeter hoog, 50 centimeter breed, 2 - 4 lagen).
- wat betreft locaties van tijdelijke vervangende zomerverblijfplaatsen van > 10 dieren worden afgestemd op aansluiting op een nabije vliegroute,
- voor tijdelijke vervanging van zomerverblijfplaatsen met < 10 dieren een gewenningsperiode kennen van minimaal 3 maanden (waarbij alleen de maanden april tot en met oktober meetellen) waarin de gewone dwergvleermuizen in staat zijn om de permanente verblijfplaatsen te vinden en te inspecteren omdat ze niet in winterrust zijn.
- Voor tijdelijke vervanging van zomerverblijfplaatsen met >10 dieren een gewenningsperiode kennen van minimaal 6 maanden (waarbij alleen de maanden april tot en met oktober meetellen) , bij voorkeur inclusief het paarseizoen.
- Wat betreft nieuwe locaties voor zomerverblijfplaatsen met > 10 dieren afgestemd worden met de functies die het gebied tot geschikt paargebied maken: (massa)winterverblijfplaatsen, vliegroutes, vliegroutes, foerageergebied) en met al bestaande territoria.

Vervangende paarverblijfplaatsen moeten bij voorkeur:

- van model A zijn bij tijdelijke vervanging. Het gaat om een kleine vleermuiskast (50 centimeter hoog, 20-30 centimeter breed, 1 - 2 compartimenten).
- wat betreft de nieuwe locaties worden afgestemd met functies die het gebied tot geschikt paargebied maken: (massa)winterverblijfplaatsen, vliegroutes, foerageergebied en met al bestaande territoria van mannetjes.
- een gewenningsperiode van minimaal 6 maanden voorafgaand aan de start van het paarseizoen kennen. Dit betekent dat vervangende paarverblijfplaatsen uiterlijk half februari aanwezig moeten zijn.

Faseren activiteiten in ruimte en tijd

Door de activiteiten gefaseerd in de ruimte en tijd uit te voeren, kan er voor worden gezorgd dat er op elk moment voldoende functionerende verblijfplaatsen, vliegroutes of foerageergebied aanwezig blijven.

Bij gefaseerd uitvoeren van de activiteiten, heeft de populatie de mogelijkheid te herstellen na een tijdelijke achteruitgang veroorzaakt door de activiteiten. Als foerageergebied geleidelijk verwijderd wordt kunnen de gewone dwergvleermuizen al andere foerageergebieden gaan verkennen.

Het faseren van de activiteiten in ruimte en tijd dient per project te worden bepaald. Aanbevolen wordt dit in een werkplan vast te leggen. Er moet altijd een deskundige op het gebied van gewone dwergvleermuizen worden ingeschakeld. Monitoring van de effectiviteit van de genomen maatregelen kan aan de orde zijn. Bij een activiteit met een klein ruimtebeslag ligt fasering in de ruimte en tijd minder voor de hand.

Ongeschikt maken verblijfplaatsen

Verblijfplaatsen worden tijdig voorafgaand aan de eigenlijke activiteiten ongeschikt gemaakt.

Tijdig voorafgaand aan de activiteiten moeten de oorspronkelijke verblijfplaatsen ongeschikt gemaakt worden om te voorkomen dat de verblijfplaatsen bewoond zijn tijdens de uitvoering van de activiteiten. De basis van het ongeschikt maken is het verstoren van het microklimaat door het creëren van tocht; dit kan op verschillende manieren plaatsvinden.

- In alle gevallen moet een gewone dwergvleermuisdeskundige worden ingeschakeld om de best passende methode en het beste moment te bepalen, uit te voeren en te controleren.
- Het ongeschikt maken van verblijfplaatsen moet plaatsvinden in het actieve seizoen van de gewone dwergvleermuis en buiten de kwetsbare perioden.
- Het verduurzamen van de woningen mag plaatsvinden als alle gewone dwergvleermuizen de verblijfplaatsen in het gebouw verlaten hebben. Onder minder gunstige weersomstandigheden (bijvoorbeeld avonden met lage temperaturen, neerslag of veel wind) duurt het langer voordat de dieren de verblijfplaats succesvol kunnen verlaten. Bij de planning en uitvoering van de werkzaamheden kan hier rekening mee gehouden worden. Ook in het geval van verblijfplaatsen met meer dan 10 exemplaren dient rekening worden gehouden met een langere periode voordat met de verduurzaming begonnen kan worden.
- Bij verblijfplaatsen in of bij het dak kunnen daklijsten of een aantal dakpannen worden verwijderd of er kunnen openingen worden gecreëerd in de gevelbetimmering.
- Invliegopeningen kunnen overdadig aangelicht of beschenen worden met bijvoorbeeld bouwlampen. Deze verlichting kan pas aangezet worden als er zekerheid is dat de aanwezige vleermuizen vertrokken zijn en de dieren mogen nog niet teruggekeerd zijn. De na-nacht, zo rond twee uur voor zonsopkomst is dan waarschijnlijk het meest veilige moment om de verlichting aan te zetten. Vleermuizen zullen onder minder gunstige weersomstandigheden en in het najaar eerder naar hun verblijfplaats terugkeren.

- Er kunnen zogenaamde “exclusion flaps” gebruikt worden waardoor de gewone dwergvleermuizen wel kunnen uitvliegen maar niet in staat zijn om opnieuw in te vliegen. De exclusion flap moet de opening hermetisch afsluiten. Controle op functioneren is nodig gedurende de periode dat de flap aanwezig is.
- Paarverblijfplaatsen die zich in bomen bevinden moeten voorafgaand aan de kapwerkzaamheden ongeschikt gemaakt worden. Het kappen van deze bomen mag plaatsvinden als alle gewone dwergvleermuizen de verblijfplaats verlaten hebben. Onder minder gunstige weersomstandigheden (bijvoorbeeld avonden met lage temperaturen, neerslag of veel wind) duurt het langer voordat de dieren de verblijfplaats succesvol kunnen verlaten. Bij de planning en uitvoering van de werkzaamheden kan hier rekening mee gehouden worden.
- Werkzaamheden kunnen het best zo snel mogelijk na het verlaten van de verblijfplaatsen worden uitgevoerd. Als tijdens de uiteindelijke werkzaamheden toch vleermuizen worden aangetroffen moeten de werkzaamheden onmiddellijk stopgezet worden en moet direct de vleermuisdeskundige ingeschakeld worden. Gewacht moet worden tot dat de vleermuizen uit zichzelf zijn vertrokken. In geen geval mogen ze worden gevangen en verplaatst.

Mitigatie verblijven ruige dwergvleermuis

Alternatieve verblijfplaatsen aanbieden

Voor elke verblijfplaats die zijn functie niet meer kan vervullen, worden meerdere nieuwe, alternatieve verblijfplaatsen gecreëerd.

Er moet een netwerk aan verblijfplaatsen die geschikt zijn voor de betreffende functie in stand blijven. Voor elke aan te tasten of te verwijderen verblijfplaats moeten meerdere alternatieve verblijfplaatsen aanwezig zijn die voor minimaal eenzelfde aantal ruige dwergvleermuizen dezelfde functie kunnen vervullen als de oorspronkelijke plaats. Zo nodig kunnen nieuwe (afhankelijk van de situatie permanente of tijdelijke) verblijfplaatsen worden gecreëerd. Een vervangende verblijfplaats heeft nooit dezelfde eigenschappen als de oorspronkelijke verblijfplaats, zowel wat betreft zijn eigenschappen als zijn locatie, minder geschikt blijken dan verwacht. Dit wordt ondervangen door in het gebied van het bestaande netwerk aan verblijfplaatsen meerdere permanente verblijfplaatsen aan te bieden. Hoe meer alternatieve verblijfplaatsen aanwezig zijn, hoe groter de kans is dat minimaal één van deze geschikt gevonden wordt. De permanente verblijfplaatsen bevatten gezamenlijk bij voorkeur verschillende kwaliteiten (bijvoorbeeld eigenschappen ten aanzien van opwarming,

locaties en dergelijke) maar zijn altijd geschikt voor de functie die verloren gaat. Het aantal aan te brengen verblijfplaatsen is afhankelijk van de potenties van het gebied. Een vleermuisdeskundige moet vaststellen of er in de nabije omgeving voldoende potentiële verblijfplaatsen aanwezig zijn voor de soort.

Een vervangende verblijfplaats kan een al voor de betreffende functie aanwezige geschikte, maar nog niet in gebruik zijnde plek zijn. Indien nodig kunnen nieuwe vervangende verblijfplaatsen worden gerealiseerd mits deze de betreffende functie kunnen overnemen voor een vergelijkbaar aantal vleermuizen. Er kan onderscheid gemaakt worden tussen permanente verblijfplaatsen die een tijdelijk karakter hebben en moeten functioneren als overbrugging gedurende de tijd dat de activiteiten worden uitgevoerd (tijdelijke verblijfplaatsen), en permanente verblijfplaatsen die na de uitvoering van de activiteiten aanwezig zullen zijn en voor lange tijd geschikt moeten blijven (permanente verblijfplaatsen).

Ruige dwergvleermuis	zomer	Paar
Klein bol	1	1
Klein plat	1	2 / 3
Meervoudig (plat)	1	2
Inbouw standaard	?	?
Inbouw maatwerk	?	?

	Geschikt
	Potentie
	Ongeschikt
1	Algemeen waargenomen
2	Waargenomen
3	Zelden waargenomen
4	Zeer zelden waargenomen
?	(vrijwel) geen data bekend

Onder meer door monitoring komt er geleidelijk meer kennis beschikbaar over welke typen van vervangende aangebrachte verblijfplaatsen op korte of lange termijn geschikt zijn. Een ruige dwergvleermuisdeskundige die op de hoogte is van de recente ontwikkelingen moet de keuze onderbouwen van welk type gebruikt gaat worden. Bij een nog niet bewezen geschiktheid kan monitoring van de effectiviteit aan de orde zijn.

Ruige dwergvleermuizen hebben de tijd nodig om aan permanente verblijfplaatsen te wennen. Gedurende deze gewenningsperiode moeten zowel de oorspronkelijke situatie als de nieuw aangebrachte vervangende voorzieningen beiden aanwezig zijn. Hierdoor kunnen de vleermuizen de voorzieningen ontdekken en verkennen voor de ingreep wordt uitgevoerd. Een voldoende lange gewenningsperiode is nodig om een minimaal succes van de maatregelen te waarborgen. Hoe dichter de vervangende verblijfplaats bij de oorspronkelijke verblijfplaats wordt gerealiseerd, hoe groter de kans is op succes. In de laatste maand van de gewenningsperiode kan al aangevangen worden met het langzamerhand ongeschikt maken van de oorspronkelijke verblijfplaatsen.

Mogelijke invulling aan deze maatregel:

- Eenzelfde gebouw kan meerdere typen verblijfplaatsen herbergen en in meerdere aantallen: voor het gehele netwerk aan verblijfplaatsen zal voldoende vervanging plaats moeten vinden. Een vleermuisdeskundige kan in al deze gevallen beargumenteerd het benodigde aantal bepalen.
- Deze verblijfplaatsen moeten:
 - minimaal 1 maand voor de start van de activiteiten aanwezig zijn om de dieren te laten wennen aan deze voorzieningen. Deze maand maakt onderdeel uit van de actieve periode van de ruige dwergvleermuis (april tot en met oktober)

- binnen het kerngebied van de groep, en dan zo mogelijk binnen 100 à 200 meter van de oorspronkelijke verblijfplaats, worden geplaatst en dit buiten de invloedssfeer van de activiteiten.
 - een locatie hebben die gelijk is aan of beter van kwaliteit is dan de oorspronkelijke situatie wat betreft hoogte (bij voorkeur op minimaal 3 meter hoogte), aanvliegeroute, vrije vliegruimte en de locatie is vrij van kunstlicht, vrij van verstoring en buiten bereik van predatoren
 - verschillende microklimaten aanbieden (clustering met verschillende richtingen). Veel van in de handel aangeboden inmetselekasten zijn te klein om in variatie aan microklimaten te voldoen en vaak ook te klein om grotere groepen te huisvesten.
 - een vergelijkbare spreiding in het gebouw hebben als de oorspronkelijke verblijfplaatsen
 - zoveel mogelijk dezelfde eigenschappen hebben als de oorspronkelijke verblijfplaatsen, zoals het zijn van een met de oorspronkelijke verblijfplaats vergelijkbare materiaal soort en volume, met een vergelijkbare bufferwaarde wat betreft opwarmen en afkoelen
 - Permanente verblijfplaatsen worden zo mogelijk geïntegreerd in het bouwplan opgenomen
 - Bij voorkeur komt de oorspronkelijke verblijfplaats weer beschikbaar na de renovatie of restauratiewerkzaamheden
 - Wat betreft tijdelijke paarverblijfplaatsen worden de locaties afgestemd met reeds ingenomen territoria van mannetjes
 - Bij nieuwe locaties voor paarplaatsen en zomerverblijfplaatsen afgestemd met de functies die het gebied tot geschikt paargebied maken.
- Monitoring kan nodig zijn als één van de volgende maatregelen worden genomen omdat de effectiviteit nog niet bewezen is:
- Vleermuistorens of vleermuisvides als vervangend object
 - Onduidelijk is of het altijd noodzakelijk is om de tijdelijke verblijfplaatsen, voor zover ze als zodanig functioneren, jaarlijks schoon te maken.

Faseren activiteiten in ruimte en tijd

Door de activiteiten gefaseerd in de ruimte en tijd uit te voeren, kan er voor worden gezorgd dat er op elk moment voldoende functionerende verblijfplaatsen, vliegroutes en foerageergebied aanwezig blijven.

Het in de tijd en ruimte gefaseerd uitvoeren van de activiteiten kan van groot belang zijn. Vanuit de delen die gehandhaafd blijven, heeft de populatie de mogelijkheid te herstellen na een tijdelijke achteruitgang veroorzaakt door de activiteiten. Er moeten voldoende verblijfplaatsen functioneel blijven (verblijfplaats zelf, maar ook de essentiële vliegroutes en foerageergebieden). Als beplanting geleidelijk ongeschikt gemaakt wordt als foerageergebied kunnen de ruige dwergvleermuizen al andere foerageergebieden gaan verkennen. Het veroorzaken van een tijdelijke achteruitgang van de populatie is zonder ontheffing niet toegestaan.

Het faseren van de activiteiten in ruimte en tijd dient per project te worden bepaald. Aanbevolen wordt dit in een werkplan vast te leggen. Er moet altijd een deskundige op het gebied van ruige dwergvleermuizen worden ingeschakeld. Monitoring van de effectiviteit van de genomen maatregelen kan aan de orde zijn. Bij een activiteit met een klein ruimtebeslag ligt fasering in de ruimte en tijd minder voor de hand.

Ongeschikt maken van verblijfplaatsen

Verblijfplaatsen worden tijdig voorafgaand aan de eigenlijke activiteiten ongeschikt gemaakt. Tijdig voorafgaand aan de activiteiten moeten de oorspronkelijke verblijfplaatsen ongeschikt gemaakt worden om te voorkomen dat de verblijfplaatsen bewoond zijn tijdens de uitvoering van de activiteiten.

De basis van het ongeschikt maken is het verstoren van het microklimaat door het creëren van tocht; dit kan op verschillende manieren plaatsvinden.

- In alle gevallen moet een vleermuisdeskundige worden ingeschakeld om de best passende methode en het beste moment te bepalen, uit te voeren en te controleren.
- Het ongeschikt maken van verblijfplaatsen moet plaatsvinden in het actieve seizoen van de ruige dwergvleermuis en buiten de kwetsbare perioden. De periode half april tot half augustus komt hier het meest voor in aanmerking.
- Het verduurzamen van de woningen mag plaatsvinden als alle ruige dwergvleermuizen de verblijfplaatsen in het gebouw verlaten hebben. Onder minder gunstige weersomstandigheden (bijvoorbeeld avonden met lage temperaturen, neerslag of veel wind) duurt het langer voordat de dieren de verblijfplaats succesvol kunnen verlaten. Bij de planning en uitvoering van de werkzaamheden kan hier rekening mee gehouden worden.
- Bij verblijfplaatsen in of bij het dak kunnen daklijsten of een aantal dakpannen worden verwijderd of er kunnen openingen worden gecreëerd in de gevelbetimmering.

- Invliegopeningen kunnen overdadig aangelicht of beschenen worden met bijvoorbeeld bouwlampen. Deze verlichting kan pas aangezet worden als er zekerheid is dat de aanwezige vleermuizen vertrokken zijn en de dieren mogen nog niet teruggekeerd zijn. De na-nacht, zo rond twee uur voor zonsopkomst is dan waarschijnlijk het meest veilige moment om de verlichting aan te zetten. Vleermuizen zullen onder minder gunstige weersomstandigheden en in het najaar eerder naar hun verblijfplaats terugkeren.
- Onduidelijk is of zogenaamde “exclusion flaps”, waarbij wel uitgevlogen kan worden maar niet opnieuw ingevlogen, effectief toegepast kunnen worden bij verblijfplaatsen van de ruige dwergvleermuis. Vooral bij verblijfplaatsen in bomen, maar ook bij verblijfplaatsen in gebouwen, zal de ruige dwergvleermuis meestal toch ergens een gaatje weten te vinden waar hij door heen kan om de verblijfplaats alsnog in te komen.
- Werkzaamheden kunnen het best zo snel mogelijk na het verlaten van de verblijfplaatsen worden uitgevoerd. Als tijdens de werkzaamheden toch vleermuizen worden aangetroffen moeten de werkzaamheden onmiddellijk stopgezet worden en moet direct een vleermuisdeskundige ingeschakeld worden. Gewacht moet worden tot dat de vleermuizen uit zichzelf zijn vertrokken. In geen geval mogen ze worden gevangen en verplaatst.

Mitigatie nesten gierzwaluw

Alternatieve verblijfplaatsen aanbieden maatregel

Voor elke verblijfplaats van de gierzwaluw die zijn functie niet meer kan vervullen wordt gezorgd dat er meerdere nieuwe alternatieve verblijfplaatsen aanwezig zijn.

Een vervangende verblijfplaats heeft nooit dezelfde eigenschappen als de oorspronkelijke verblijfplaats. Dit wordt ondervangen door een overmaat aan verblijfplaatsen aan te bieden. Onder meer door monitoring komt er geleidelijk meer kennis beschikbaar over welke typen van vervangende aangebrachte verblijfplaatsen op korte of lange termijn geschikt zijn. Een gierzwaluwdeskundige die op de hoogte is van de recente ontwikkelingen moet de keuze onderbouwen welk type gebruikt gaat worden, evenals de aantallen. Als een verblijfplaats tijdelijk ongeschikt is voor de gierzwaluw door werkzaamheden, bijvoorbeeld bij renovatie van een gebouw, kan na de verstoring de oorspronkelijke verblijfplaats hersteld worden. Voor de periode dat de werkzaamheden plaatsvinden, is dan wel tijdelijke vervangende nestgelegenheid nodig. Ook een tijdelijke achteruitgang van de functionaliteit is namelijk niet toegestaan. De voorzieningen moeten gedurende de periode van de werkzaamheden wel kunnen functioneren als broedgelegenheid als de gierzwaluwen hier gebruik van moeten kunnen maken.

Mogelijke maatregelen om het aanbod en functioneren van alternatieve verblijfplaatsen tijdens en na de werkzaamheden te garanderen, zijn:

- Voor elke verblijfplaats die aangetast of verwijderd wordt permanente verblijfplaatsen aanbieden. Dit in de vorm van bijvoorbeeld ingemetselde neststenen, nestkasten, speciale dakpannen, in de muur geïntegreerde nestgelegenheid, maar ook allerlei andere vormen van spleten bijvoorbeeld tussen of muur en dakgoot of onder dakgoot.
- Vervangende verblijfplaatsen moeten bij voorkeur:
 - Zo dicht mogelijk bij en binnen 100 à 200 meter van de oorspronkelijke verblijfplaats, geclusterd bij elkaar en altijd buiten de invloedssfeer van de werkzaamheden
 - op een hoek of langs de kopse kant van een gebouw in de koele, schaduwrijke noord- en oostgevels in verband met de hitte die kan ontstaan in de kleine broedruimte. Als nestgelegenheden tussen 9 en 19 uur in de schaduw blijven onder bijvoorbeeld een dakrand of dakgoot, kunnen andere windrichtingen overwogen worden.
 - voldoende (veilige) uitvliegruimte hebben: minimaal 1 meter breed en 3 meter diep, zonder kans op verkeersslachtoffers. (geen platte daken, brede goten, balustraden, borstweringen, bomen, vlaggenmasten en dergelijke).
 - voldoende veiligheid bieden tegen predatoren.

- Voor de vervangende verblijfplaatsen geldt:
 - geschikt als nestplaats en zo mogelijk vergelijkbaar met de oorspronkelijke verblijfplaats.
 - bij renovatie standaard nestgelegenheid, het liefst neststenen of nestkasten, soms kan het ook met nestpannen.
 - de oude oorspronkelijke dakpannen zoveel mogelijk hergebruiken
- Deze verblijfplaatsen moeten (buiten de speciale dakpannen) bij voorkeur voldoen aan:
 - een minimum bodemoppervlakte van 15 x 25 centimeter en een minimum hoogte van 13 centimeter
 - een invliegopening van maximaal 2 centimeter boven de bodem (van binnen gemeten)
 - een invliegopening van 7 centimeter breed en maximaal 3,5 centimeter hoog
 - asymmetrische invliegopening, zodat er een donkere hoek in de nestgelegenheid ontstaat.
 - bij voorkeur van voldoende duurzaam materiaal en op een voldoende duurzame wijze bevestigd, de wijze van ophanging, de aangebrachte plek (bijvoorbeeld onder een dakgoot of een andere vorm van overhang of vol in zon en wind), dient het voor tijdelijke vervanging ter overbrugging van de periode van de werkzaamheden of als permanente vervanging, te verwachten gebouwbeheer (bij schilderwerk verdwijnen regelmatig aangebrachte voorzieningen) en of het beheer en onderhoud van de voorziening (herstel bij gebreken) geregeld is.
- Vervangende verblijfplaatsen moeten voor de eigenlijke werkzaamheden en voor terugkomst uit het zuiden beschikbaar zijn.
- De effectiviteit van de genomen maatregelen kan met monitoring worden gevolgd en aangetoond.
- Het beheer van de nieuwe voorzieningen is duurzaam geregeld.
- Als de werkzaamheden meerdere broedseizoenen duren, kunnen ook tijdelijke maatregelen nodig zijn.

Het is raadzaam om een goede voorlichting te geven aan de bewoners van de woningen waaraan of waarin de vervangende verblijfplaatsen worden geplaatst. Gierzwaluwen besmeuren de gevels niet en geven in de regel geen overlast. Schoonmaken van de nestgelegenheid is niet nodig, dat doen de vogels zelf.

Fasieren activiteiten in ruimte en tijd Maatregel

Het fasieren van de activiteiten in ruimte en tijd dient per project te worden bepaald. Een werkplan is aanbevolen. Er moet altijd een deskundige op het gebied van gierzwaluwen worden ingeschakeld. Monitoring van de effectiviteit van de genomen maatregelen kan nodig zijn.

Toegankelijk houden verblijfplaatsen

Verblijfplaatsen kunnen tijdens het uitvoeren van de activiteiten toegankelijk gehouden worden.

Verblijfplaatsen kunnen toegankelijk gehouden worden door bijvoorbeeld:

- steigers, doeken, folie en vangnetten, van renovatiewerkzaamheden van gebouwen, zodanig plaatsen dat geen holten, nissen en dergelijke ontoegankelijk worden
- geen (bouw)licht op de in- en uitvliegopeningen te laten schijnen.

Ongeschikt maken verblijfplaatsen

Verblijfplaatsen worden tijdig voorafgaand aan de eigenlijke activiteiten ongeschikt gemaakt.

Tijdig voorafgaand aan de activiteiten moeten de verblijfplaatsen ongeschikt gemaakt worden om te voorkomen dat de verblijfplaatsen bewoond zijn tijdens de uitvoering van de activiteiten:

- Verblijfplaatsen die door de werkzaamheden worden aangetast, moeten voor het broedseizoen ongeschikt gemaakt worden door ze af te sluiten voordat de gierzwaluwen half april weer terugkeren uit het zuiden. Dit moet voor de start van de werkzaamheden en na het tijdig realiseren van vervangende nest- en rustgelegenheden gebeuren.
- In alle gevallen moet een gierzwaluwdeskundige worden ingeschakeld om de best passende methode en het beste moment te bepalen, uit te voeren en te controleren.

Mitigatie nesten huismus

Alternatieve nestplaatsen aanbieden

Voor elke nest dat zijn functie niet meer kan vervullen, wordt gezorgd dat er meerdere nieuwe alternatieve nestplaatsen aanwezig zijn. Als de nestplek verloren gaat door de ingreep, gaat de functionaliteit van die plek volledig verloren. Er zal gezorgd moeten worden voor vervangende nestplaatsen.

Een vervangende nestplaats heeft nooit dezelfde eigenschappen als de oorspronkelijke nestplaats. Hierdoor kan een vervangende nestplaats minder geschikt blijken dan verwacht. Dit kan worden ondervangen door meerdere nestplaatsen aan te bieden. Hoe meer alternatieve nestplaatsen aanwezig zijn, hoe groter de kans is dat minimaal één van deze geschikt gevonden wordt. De alternatieve nestplaatsen moeten voor minimaal eenzelfde aantal huismussen dezelfde functie kunnen vervullen als de oorspronkelijke plaats die verdwijnt.

Een vervangende nestplaats kan een al voor de betreffende functie aanwezige geschikte, maar nog niet in gebruik zijnde plek zijn. Als onderzoek aantoont dat die plekken niet aanwezig zijn, kunnen nieuwe vervangende verblijfplaatsen worden gerealiseerd, mits deze de betreffende functie kunnen overnemen voor een vergelijkbaar aantal huismussen.

Huismussen hebben de tijd nodig om aan nieuwe nestplaatsen te wennen. Gedurende deze gewenningsperiode moeten zowel de oorspronkelijke situatie als de nieuw aangebrachte vervangende voorzieningen beiden aanwezig zijn. Hierdoor kunnen de huismussen de voorzieningen ontdekken en verkennen voor de ingreep wordt uitgevoerd. Een voldoende lange gewenningsperiode is nodig om een voldoende succes van de maatregelen te waarborgen. Hoe dichter de vervangende verblijfplaats bij de oorspronkelijke verblijfplaats wordt gerealiseerd, hoe groter de kans is op succes. In de laatste maand van de gewenningsperiode kan al aangevangen worden met het langzamerhand ongeschikt maken van de oorspronkelijke verblijfplaats.

In geval voedsel geen beperking geeft is de huismus zeer flexibel in het innemen van allerlei typen vervangende verblijfplaatsen. Ook zal onder die omstandigheden, waarbij tevens sprake is van een al grote aanwezige populatie, een mussenhotel (een kast met meerdere verblijfplaatsen bijeen) eerder door meerdere paartjes worden ingenomen, terwijl dat onder andere omstandigheden niet snel het geval zal zijn.

Als een nestplaats tijdelijk ongeschikt is voor de huismus door tijdelijke werkzaamheden, bijvoorbeeld bij renovatie van een gebouw, kan na de verstoring de oorspronkelijke nestplaats hersteld worden. Voor de periode dat de werkzaamheden plaatsvinden, moet dan wel tijdig voor vervangende nestgelegenheid gezorgd zijn. Ook een tijdelijke achteruitgang van de functionaliteit is namelijk niet toegestaan.

Mogelijke maatregelen om het aanbod en functioneren van alternatieve nestplaatsen tijdens en na de werkzaamheden te garanderen, zijn:

- Voor elke nestplaats die aangetast of verwijderd worden minimaal twee nieuwe nestplaatsen aangeboden. Dit in de vorm van bijvoorbeeld vogeldakpannen, gierzwaluwpannen/stenen, huiszwaluwnestkommen, nestkasten, neststenen, mussenpotten, dakvoetsystemen (waaronder vogelvides, figuur 19) of vergelijkbare voorzieningen of door het maken van toegangen in gebouwen tussen dakbedekking en isolatielaag of het verwijderen van aanwezig vogelschroot.
- Voor de vervangende nestplaatsen geldt:
 - dat er meerdere nestplekken bij elkaar aangeboden moeten worden. Zorg dat de openingen minimaal 50 centimeter uit elkaar liggen; dit kan dichter bijeen, maar zorg er dan voor dat de nestingang niet zichtbaar is voor de huismus die in de andere nestingang zit
 - zo dicht mogelijk bij de locatie van de oorspronkelijke verblijfplaats worden geplaatst en als dat niet mogelijk is, dan in de directe omgeving (in de regel binnen 200 meter, bij uitzondering 500 meter) van de oorspronkelijke nestplaats en buiten de invloedssfeer van de werkzaamheden liggen
 - op minimaal 3 meter hoogte plaatsen
 - een minimale broedruimte van 15 x 8 centimeter
 - dat ze op een voor de huismus geschikte wijze en plek worden aangebracht. Zo mogen ze niet te heet worden in de middagzon, maar zich ook niet op een te koude locatie bevinden: voorkeur heeft een noord of oost expositie of een ligging in de schaduw van een dakgoot of iets dergelijks
 - in de directe omgeving van de nieuwe nestplaats continu voldoende dekking aanwezig is (minimaal 3 à 4 meter hoog opgaand groen), en dat er altijd (binnen 100 à 200 meter, bij voorkeur binnen 50 meter) voldoende geschikt voedsel en potentiële slaapplekken beschikbaar zijn
 - dat ze van voldoende duurzaam materiaal zijn en op een voldoende duurzame wijze worden bevestigd. Of de duurzaamheid voldoende is hangt van meerdere factoren af, bijvoorbeeld van het type materiaal (hout, houtbeton, aardewerk, pvc, en dergelijke), van de houtsoort (ceder en robinia zijn duurzamer dan vuren of grenen), de wijze van ophanging, de aangebrachte plek (bijvoorbeeld onder een dakgoot of een andere vorm van overhang of vol in zon en wind), dient het voor tijdelijke vervanging ter overbrugging van de periode van de werkzaamheden of als permanente vervanging, het te verwachten gebouwbeheer (bij schilderwerk verdwijnen regelmatig aangebrachte voorzieningen) en of het beheer en onderhoud van de voorziening (schoonhouden, herstel bij gebreken) geregeld is.
 - dat er voldoende veiligheid is tegen predatoren. Dit geldt voor de nestplaats zelf, als ook dat er voldoende opgaand groen in de directe omgeving aanwezig is als dekking voor adulten of (net uitvliegende) juvenielen

- dat het materiaal waarvan ze zijn gemaakt niet behandeld is met chemische middelen
 - dat ze minimaal drie maanden voor de start van de werkzaamheden aanwezig zijn, om de vogels te laten wennen aan de nieuwe voorzieningen dat het beheer duurzaam geregeld is. Dit beheer moet gebeuren in een periode dat verstoring niet of minimaal optreedt
- Monitoring van de effectiviteit van de genomen maatregelen kan aan de orde zijn.

Verbeteren habitat in bestaand of nieuw leefgebied¹²

Het verbeteren van de kwaliteit van bestaand of het realiseren van nieuw geschikt habitat voor huismussen. Dit moet tijdig gerealiseerd zijn en moet buiten de invloedssfeer van de activiteiten plaatsvinden. Als essentiële onderdelen van het leefgebied niet (meer) aanwezig zijn, kunnen voorafgaand aan de start van de eigenlijke activiteiten maatregelen worden genomen om het aanbod en het functioneren van vervangend foerageergebied, slaappleatsen en dergelijke te garanderen door het nemen van beheermaatregelen of inrichtingsmaatregelen.

Onderstaande maatregelen zijn gericht op het in samenhang in stand houden van voldoende dekking, voedsel en slaappleatsen:

- Behoud of verkrijgen van voldoende dekkingsmogelijkheden door bijvoorbeeld:
 - aanplant van doornige struiken als vuurdoorn en meidoorn, groenblijvende heesters, klimplanten als klimop of wingerd, beukenhagen, en dergelijke binnen 5 à 10 meter (bij voorkeur binnen 2,5 meter) van plekken waar gefoerageerd wordt. Bladverliezende soorten zijn in de winterperiode minder effectief.
 - aanplant van inheemse soorten bomen en ander opgaand groen binnen 5 à 10 meter (bij voorkeur binnen 2,5 meter) van de plekken waar geboerd wordt
 - kant-en-klare hagen of gevelgroen aan te brengen als tijdelijke voorzieningen noodzakelijk zijn.
 - Voor al deze maatregelen geldt dat ze een hoogte van minimaal 3 meter moeten hebben willen ze effectief zijn.
- Behoud of ontwikkeling van slaapplegheden door bijvoorbeeld - aanbrengen van groenblijvende gevelbegroeiing of ander verticaal groen, bijvoorbeeld met vuurdoorn, klimop
 - aanplanten van groenblijvende heesters (bijvoorbeeld liguster, hulst) of coniferen
 - in de winterperiode wintermesten aan te bieden in de vorm van bijvoorbeeld takkenhopen of stobalen als een tijdelijke oplossing noodzakelijk is.

¹² Deze set aan maatregelen geldt in dit geval voor mitigatie van het verlies van gevelgroen of groen in binnentuinen.

- Voor al deze maatregelen geldt dat ze een hoogte van minimaal 3 meter moeten hebben willen ze effectief zijn en zo mogelijk binnen 100 meter van de nestplaats aanwezig moeten zijn.
- Behoud of ontwikkeling van voldoende plekken waar gefoerageerd kan worden, door bijvoorbeeld:
 - in stand houden of ontwikkelen van overhoekjes of stroken ruigte met onkruiden als bron voor zaden en kleine zachte insecten. Straatgras, herderstasje en weegbree zijn favoriete onkruiden
 - extensiever beheer van gazons door het terugbrengen van de maaifrequentie naar 1 maal per jaar. Het maaien vindt niet in het najaar plaats
 - het bijvoeren met meelwormen in de periode dat er jongen zijn of met zaden e.d kan als tijdelijke maatregel in aanmerking komen.
 - op plekken met weinig kans op aanrijding gesloten (asfalt)verharding te vervangen door klinkerbestrating.
 - Voor al deze maatregelen geldt dat voedsel bij voorkeur jaarrond beschikbaar is en zo mogelijk binnen 100 meter van de nestplaats beschikbaar is en dat er binnen 5 à 10 meter (bij voorkeur binnen 2,5 meter) dekking aanwezig is.
- Behoud van voldoende drinkwater door bijvoorbeeld aanleg van vijvers
- Behoud van voldoende mogelijkheden voor nemen van stofbaden door zandige plekken te realiseren of te handhaven.

Faseren activiteiten in ruimte en tijd

Door activiteiten gefaseerd in de ruimte en tijd uit te voeren, kan er voor worden gezorgd dat er op elk moment voldoende functionerende nesten, rustplaatsen en leefgebied aanwezig blijven.

Het in de tijd en ruimte gefaseerd uitvoeren van de activiteiten kan van groot belang zijn. Vanuit de delen die gehandhaafd blijven heeft de populatie de mogelijkheid te herstellen na een tijdelijke achteruitgang veroorzaakt door de activiteiten. Hierdoor kunnen huismussen verhuizen naar andere vrije gebieden in de directe omgeving, voor zover die de juiste kwaliteit hebben (gekregen). Er moeten voldoende nestplaatsen functioneel blijven.

Het faseren van de activiteiten in ruimte en tijd dient per project te worden bepaald. Aanbevolen wordt dit in een werkplan vast te leggen. Er moet altijd een deskundige op het gebied van huismussen worden ingeschakeld. De genomen maatregelen kunnen op hun effectiviteit gemonitord worden. Bij een activiteit met een klein ruimteslag ligt fasering in de ruimte en tijd minder voor de hand tenzij er cumulatie van effecten optreedt.

Toegankelijk houden nestplaatsen

Nestplaatsen worden tijdens het uitvoeren van de activiteiten toegankelijk gehouden voor de huismus. Nestplaatsen kunnen voor de huismus toegankelijk gehouden worden door bijvoorbeeld:

- steigers, doeken, folie en vangnetten, die bij renovatiewerkzaamheden van gebouwen gebruikt worden, zodanig te plaatsen dat geen holten, nissen en dergelijke die door huismussen als in- en uitvliegopeningen worden gebruikt ontoegankelijk worden
- geen (bouw)licht op de in- en uitvliegopeningen te laten schijnen.
- vogelschroot niet op de eerste panlat van onderen, maar aan de tweede panlat te plaatsen. Overigens zitten de nesten vaak nog hoger, waardoor hiermee de plek niet behouden blijft als nestplaats maar wel als slaapplek.

Ongeschikt maken nestplaatsen

Nestplaatsen worden tijdig voorafgaand aan de eigenlijke activiteiten ongeschikt gemaakt. Tijdig voorafgaand aan de activiteiten moeten de nestplaatsen ongeschikt gemaakt worden om te voorkomen dat deze bewoond zijn tijdens de uitvoering van de activiteiten. Dit moet voor de start van de werkzaamheden en na het tijdig realiseren van vervangende nest- en rustgelegenheden gebeuren. Ook in perioden met vorst kunnen verblijfplaatsen bewoond zijn; daarom moet het ongeschikt maken van verblijfplaatsen ruim voor de winter plaatsvinden. In alle gevallen moet een huismusdeskundige worden ingeschakeld om de best passende methode en het beste moment te bepalen, uit te voeren en te controleren.

BIJLAGE G – REGISTRATIEFORMULIER PROJECTEN

Het volgende registratieformulier dient voorafgaand aan de uitvoering van een project – waarbij gebruik wordt gemaakt van de Gedragscode soortenbescherming voor woningcorporaties – te worden ingevuld en gedeeld met Aedes en de betreffende provincie. Let daarbij op de geldigheidsduur.

Onderwerp	Aspect	Registratie *)
Algemeen	Woningcorporatie	
	Datum registratie	
Contactpersoon	Naam	
	Telefoonnummer	
	Email adres	
Project	Naam	
	Aantal wooneenheden	
Periode uitvoering	Datum start uitvoering	
	Datum einde uitvoering	
Ligging plangebied	Provincie	
	Postcodegebied (4 letters)	
Type woningen	Rijwoning/vrijstaande woningen; 2 tot 3 bouwlagen	
	Portiekwoningen/flats; 2 tot 3 bouwlagen	
	Galerijflats/hoogbouw; 2 tot 5 bouwlagen	
	Galerijflats/hoogbouw; 6 of meer bouwlagen	
	Anders, namelijk	
Ingreep	Onderhoud gevels	
	Onderhoud daken en goten	
	Schilderwerk buitenzijde	
	Plaatsen steigers	
	Onderhoud in gebouwen	
	Ronveren en verduurzamen	
	Aanbrengen dakisolatie	
	Plaatsen zonnepanelen	
	Snoeien en verwijderen gevelbegroeiing	
	Snoeien en verwijderen van groen in binnentuinen	
Verblijfplaatsen	Aantal nesten huismus (geen kolonie)	
	Aantal nesten gierzwaluw (geen kolonie)	
	Aantal zomer- en/of paarverblijven gewone dwergvleermuis (geen kraamkolonie/massawinter)	
	Aantal zomer- en/of paarverblijven ruige dwergvleermuis (geen kraamkolonie/massawinter)	

*) invullen of aankruisen