

Gedragscode Wet natuurbescherming Havenbedrijf Rotterdam 2020-2025

voor de omgang met beschermde flora en fauna in het havengebied, in het kader van bestendig gebruik, beheer en onderhoud

In opdracht van:



**N. de Zwarte, G. Bakker &
A. de Baerdemaeker**

In opdracht van:



Colofon

bSR-rapport	325
projectnummer	1592
titel	Gedragscode Wet natuurbescherming Havenbedrijf Rotterdam 2020-2025. <i>Voor de omgang met beschermde flora en fauna in het havengebied, in het kader van bestendig gebruik, beheer en onderhoud.</i>
auteur(s)	ing. N. de Zwarte, ir. G. Bakker & A. de Baerdemaeker
opdrachtgever	Havenbedrijf Rotterdam N.V. ing. J. Putters en R. Wolf MSc.
status	DEFINITIEF
afbeeldingen	tenzij anders vermeld: Bureau Stadsnatuur, alle rechten voorbehouden
kaartmateriaal	Havenbedrijf Rotterdam N.V.; auteursrecht voorbehouden.

Deze uitgave kan geciteerd worden als:
de Zwarte, N., G. Bakker & A. de Baerdemaeker. 2020.
Gedragscode Wet natuurbescherming Havenbedrijf Rotterdam 2020-2025. *Voor de omgang met beschermde flora en fauna in het havengebied, in het kader van bestendig gebruik, beheer en onderhoud.* Rapportnummer 325. Bureau Stadsnatuur, Rotterdam.

© Bureau Stadsnatuur, 22 februari 2020

Bureau Stadsnatuur, Westzeedijk 345, 3015 AA, Rotterdam

Niets uit deze uitgave mag worden veeleenvoudigd en/of openbaar worden gemaakt door middel van druk, fotokopie, microfilm of welke wijze dan ook, zonder voorafgaande schriftelijke toestemming van de auteursrechthebbende. bSR kan door opdrachtgever niet aansprakelijk worden gesteld voor schade die voortvloeit uit gebruik van data of gegevens of door toepassing van aanbevelingen en conclusies, die zijn opgenomen in deze rapportage.

INHOUD

1	Inleiding.....	5
1.1	Inhoud	5
1.2	Achtergrond	5
1.3	Doelstelling gedragscode	6
1.4	Voor wie is deze gedragscode?.....	7
1.5	Geldigheid gedragscode	7
1.6	Afbakening gedragscode.....	7
1.7	Ligging van het havengebied.....	9
2	Belangen in het havengebied.....	11
2.1	Primaire functie	11
2.2	Maatschappelijk belang.....	11
2.3	Calamiteiten en openbare veiligheid	11
2.4	Bescherming van flora en fauna.....	12
2.5	Alternatievenafweging	12
2.6	Samenvatting regelgeving belangen.....	13
3	Wettelijk kader en toepassing in het havengebied.....	15
3.1	Doel van de Wet natuurbescherming.....	15
3.2	Zorgplicht.....	15
3.3	Verschillende beschermingsregimes.....	15
3.4	Beschermingsregime soorten Vogelrichtlijn	15
3.5	Beschermingsregime soorten Habitatrichtlijn	16
3.6	Beschermingsregime andere soorten.....	16
3.7	Wettelijke bepalingen omtrent de gedragscode	17
3.8	Beleid Wet natuurbescherming in Zuid-Holland.....	18
3.9	Begrippen: wezenlijke invloed, verstoring en nest	19
4	Procedure en kwaliteitsborging	21
4.1	Eindverantwoordelijkheid	21
4.2	Toezicht en handhaving	21
4.3	Monitoring flora & fauna.....	21
4.4	Werkprotocollen	22

4.5	Actoren	22
4.6	Generieke eisen	23
4.7	Ecologisch deskundige.....	24
4.8	Dossiervorming	24
4.9	Calamiteiten	24
5	Beschermde soorten per terreintype en activiteiten waarvoor de gedragscode geldig is	27
5.1	Beschermde soorten per terreintype	27
5.2	Activiteiten waarvoor de gedragscode geldig is.....	27
6	Werkprotocol muren, kades en (steen)glooiingen.....	29
6.1	Planning werkzaamheden	29
6.2	Maatregelen voor planten op (kade)muren	29
6.3	Maatregelen voor planten in glooiingen.....	30
6.4	Overige maatregelen die altijd gelden bij dit protocol	30
7	Werkprotocol Glad biggenkruid	31
7.1	Planning werkzaamheden	31
7.2	Maatregelen bij maaiwerkzaamheden.....	31
7.3	Maatregelen bij bestendig gebruik leidingstrook	32
7.4	Overige maatregelen die altijd gelden bij dit protocol	33
8	Werkprotocol Groenknolorchis	35
8.1	Planning werkzaamheden	35
8.2	Maatregelen bij maaiwerkzaamheden.....	35
8.3	Overige maatregelen die altijd gelden bij dit protocol	36
9	Werkprotocol grondbroedende vogels	37
9.1	Planning werkzaamheden	38
9.2	Maatregelen bij maaiwerkzaamheden.....	38
9.3	Overige maatregelen die altijd gelden bij dit protocol	39
10	Werkprotocol boom-, struweel-, en gebouwbroedende vogels	41
10.1	Planning werkzaamheden	42
10.2	Maatregelen bestendig gebruik, beheer en onderhoud	43
10.3	Overige maatregelen die altijd gelden bij dit protocol	43
11	Werkprotocol Rugstreepad	45
11.1	Planning werkzaamheden	45

11.2	Maatregelen bestendig gebruik, beheer en onderhoud.....	45
11.3	Overige maatregelen die altijd gelden bij dit protocol.....	46
12	Werkprotocol vleermuizen.....	47
12.1	Planning werkzaamheden	47
12.2	Maatregelen vleermuizen in bomen.....	48
12.3	Maatregelen vleermuizen in gebouwen	48
12.4	Overige maatregelen die altijd gelden bij dit protocol.....	49
13	Werkprotocol zeehonden.....	51
13.1	Planning werkzaamheden	51
13.2	Maatregelen bestendig gebruik, beheer en onderhoud.....	52
13.3	Overige maatregelen die altijd gelden bij dit protocol.....	52
	Literatuur	53

1 INLEIDING

1.1 Inhoud

Voor u ligt de gedragscode Wet natuurbescherming Havenbedrijf Rotterdam 2020-2025 voor wat betreft bestendig gebruik, beheer en onderhoud van de buitenruimte. Deze gedragscode wordt ter goedkeuring aangeboden aan de Rijksdienst voor Ondernemend Nederland, op basis van artikel 3.31 van de Wet natuurbescherming.

Voorliggende gedragscode is de opvolger van de goedgekeurde gedragscode 2009-2014 voor het havengebied (Tuitert *et al.* 2009). Deze gedragscode is vervolgens door de Rijksdienst voor Ondernemend Nederland (vanaf nu: RVO) in 2015 en wederom in 2016 met een jaar verlengd, ondertekend door de staatssecretaris van Economische Zaken. Bij het indienen van een nieuwe gedragscode van Havenbedrijf Rotterdam N.V. (vanaf nu: HbR) in 2016, is verzocht door RVO deze aan te houden tot 2017 wanneer de Wet natuurbescherming (vanaf nu: Wnb) van kracht zou zijn. Hierbij heeft RVO ambtelijk een tijdelijke verlenging afgegeven, waarin is aangegeven dat de huidige gedragscode wordt verlengd totdat de Wnb inwerking is getreden én de huidige gedragscode door HbR aan de Wnb is aangepast en door RVO is goedgekeurd.

Deze gedragscode HbR 2020-2025 is de vervanger van de oude gedragscode.

De nieuw gedragscode is wederom alleen van toepassing op bestendig gebruik, beheer en onderhoud. Deze gedragscode voor HbR vormt een aanvulling op de vigerende gebiedsontheffing (kenmerk FF/75c/2013/0027 en met wijzigingsverzoek in mei 2017 met kenmerk FF/75c/2013/0027A). Deze gebiedsontheffing voor 10 jaar is gebaseerd op het 'Managementplan beschermde soorten Havengebied Rotterdam 2015' (De Zwarte & Bakker 2015) waarin alle voorwaarden van zowel de voormalige gedragscode als de gebiedsontheffing waren verwerkt; de gebiedsontheffing regelt de bescherming van situaties die moeten worden gekwalificeerd als ruimtelijke ontwikkeling. Na goedkeuring van de voorliggende gedragscode zal wederom een nieuw 'Managementplan beschermde soorten Havengebied Rotterdam' gemaakt worden, waarin beide juridische sporen (gedragscode voor beheer en onderhoud, en gebiedsontheffing voor ruimtelijke ontwikkeling en inrichting) gecombineerd zullen worden weergegeven. Hiermee kan er in de haven daarna met slechts één document gewekt worden voor alle werkzaamheden, zodat het voor alle partijen helder is welk spoor van toepassing is.

1.2 Achtergrond

Deze gedragscode 2020-2025 borduurt in basis voort op de eerdere gedragscode (Tuitert *et al.* 2009), alsmede een uitgebreide evaluatie onder belanghebbenden en gebruikers van de gedragscode (De Zwarte & De Baerdemaeker 2015). Uit deze evaluatie is gebleken dat er weinig kritiek op de inhoud en uitvoerbaarheid van voorgaande gedragscode was. Desondanks werden de hierin voorgeschreven maatregelen niet altijd voldoende kenbaar gemaakt aan de uitvoerende partijen en was het bijbehorende ecologisch werkprotocol in de helft van de gevallen niet aanwezig op het werk. Doordat er vanuit RVO geen actief handhavingsbeleid gevoerd werd op de oude Flora- en faunawet, kwamen uitvoerende partijen zelden tot nooit in contact met een handhavende instantie. Dit zorgde er mede voor dat een gedragscode niet altijd goed bekend was onder de uitvoerders en/of niet op het werk aanwezig was.

De verbeterpunten uit de evaluatie van de oude gedragscode zijn verwerkt in dit rapport. Met de komst van de Wnb is er een meer actieve handhaving opgezet via de provincies, in het geval van het havengebied is dit de Omgevingsdienst Zuid-Holland Zuid. Daarmee zal de controle op naleving van de voorwaarden uit een verleende gedragscode of gebiedsontheffing strikter verlopen dan onder de Flora- en faunawet, omdat er meer capaciteit en lokale kennis aanwezig is bij de actief controlerende en handhavende omgevingsdienst.

In voorliggende gedragscode is per biotoop met bijbehorende beschermde soorten een werkprotocol opgenomen. Hierin worden de voorwaarden beschreven waaronder bestendig gebruik, beheer en onderhoud moeten worden uitgevoerd.

1.3 Doelstelling gedragscode

De gedragscode HbR is bedoeld om binnen het havengebied (zie paragraaf 1.7 voor de begrenzing en toelichting) activiteiten te kunnen uitvoeren zonder dat verbodsbepalingen van de Wnb worden overtreden. Door te werken volgens de ecologische werkprotocollen uit deze gedragscode kunnen bestendig beheer en onderhoud of bestendig gebruik in het havengebied binnen de wettelijke kaders worden uitgevoerd.

Er bestaan voorbeholden ten aanzien van de toepasbaarheid van de gedragscode.

- Activiteiten die leiden tot vernieling of **aantasting** van leefgebied van een strikt beschermde soort waarbij **compensatie** (het realiseren van nieuw leefgebied buiten het havengebied) vereist is, vallen **niet** onder de reikwijdte van een gedragscode.
- **Ruimtelijke ontwikkelingen** vallen **niet** onder de reikwijdte van deze gedragscode. MER-plichtige plannen vallen ook onder ruimtelijke ontwikkelingen: de gedragscode is niet van toepassing hiervoor.
- Ruimtelijke ontwikkelingen kunnen veelal uitgevoerd worden onder de voorwaarden van een **gebiedsontheffing** die tevens voor HbR onder de Wnb is verleend; dit valt echter buiten het kader van deze gedragscode.

Met een vooraf bepaalde werkwijze, kan geborgd worden dat aan de wettelijke zorgplicht (art 1.11 Wnb, zie ook paragraaf 3.2 in dit rapport) wordt voldaan. Deze gedragscode voorziet in de kaders om tijdens werkzaamheden zorgvuldig te handelen in relatie tot (beschermde) flora en fauna en voorkomt dat de handelingen een wezenlijk negatief effect op beschermde soorten hebben.

Door te werken volgens de gedragscode wordt schade aan beschermde soorten voorkómen en zal de gunstige staat van instandhouding van de beschermde soorten in de regio niet afhangen van het gevoerde beheer in het havengebied, uitgevoerd in opdracht van HbR. Wanneer essentieel leefgebied voor beschermde soorten wordt aangetast tijdens werkzaamheden en dit een negatief effect voor de soort heeft, zorgt HbR er middels mitigerende maatregelen voor dat er voldoende leefgebied voor de betreffende beschermde soorten binnen de grenzen van het havengebied aanwezig blijft.

In Hoofdstuk 2 van deze gedragscode wordt het belang en de doelstelling van HbR toegelicht, in Hoofdstuk 3 worden de wettelijke belangen en beschermingsregimes van de Wnb nader besproken.

Uniek aan de gedragscode voor het havengebied is dat er jaarlijkse een uitgebreide monitoring van beschermde flora en fauna plaatsvindt op terreinen in beheer van HbR: de zogenaamde Havenscan (zie Bakker *et al* 2019 en Bakker *et al* 2018). Dit maakt dat er altijd inzicht is in het voorkomen van beschermde soorten, waardoor met een goed ecologisch werkprotocol de juiste inspanning kan worden geleverd om de soorten en leefgebieden te behouden. Dat maakt dat er in het havengebied een grote speelruimte is:

vanwege de grootte van het gebied en vanwege het gedetailleerde inzicht in het voorkomen en de verspreiding van beschermde soorten. Dat maakt dat economie en ecologie kunnen samengaan in het havengebied, binnen de kaders van de Wnb.

1.4 Voor wie is deze gedragscode?

Voorliggend document is primair bedoeld voor HbR en alle uitvoerende organisaties die beheer en onderhoud in de buitenruimte uitvoeren binnen het Erfpachtgebied van HbR en in opdracht van HbR. Dit is van toepassing in de gemeenten Rotterdam, Albrandswaard, Dordrecht en Alblasserdam en eventueel toekomstige te verwerven terreinen.

Deze gedragscode kan ook gebruikt worden door partijen waarover HbR geen zeggenschap heeft, maar die wel werken binnen het havengebied. Dit is dan echter expliciet buiten de verantwoordelijkheid van HbR om. In deze rapportage staat dit regelmatig aangegeven in een grijs gekleurd tekstvak.

Wanneer derden gebruik willen maken van deze gedragscode, dan kan dit alleen als hun werkzaamheden ook voldoen aan de belangen die zijn genoemd in de gedragscode en in bredere zin aan de gehele werkwijze die in de code is beschreven.

HbR heeft geen actuele verspreidingsgegevens van beschermde soorten op terreinen die verhuurd zijn aan klanten, of in beheer zijn van derden. Particulieren of organisaties zoals de Domeinen of Rijkswaterstaat met grond binnen het havengebied, zullen zelf voldoende actuele natuurgegevens moeten verzamelen, om vervolgens te kunnen bepalen of de gedragscode gebruikt kan worden.

Voor procedures, kwaliteitsborging en verantwoordelijkheden wordt tevens verwezen naar Hoofdstuk 4.

1.5 Geldigheid gedragscode

Op terreinen waar geen beschermde soorten aanwezig zijn, gelden de voorwaarden uit deze gedragscode niet. In dat geval is wel de zorgplicht vanuit de Wnb van toepassing (zie ook paragraaf 3.2 van deze rapportage).

Deze gedragscode is, na datum goedkeuring door het Ministerie van Landbouw, Natuur en Voedselkwaliteit, vijf jaar geldig. Voordat de gedragscode haar geldigheid verliest, zullen de gebruikerservaringen geëvalueerd worden. Op basis daarvan kunnen eventuele verbeteringen doorgevoerd worden, zoals ook is gebeurd met de gedragscode uit 2009. Daarmee kan vervolgens een verlenging of nieuwe gedragscode aangevraagd worden.

1.6 Afbakening gedragscode

Deze gedragscode dekt de soortbescherming af uit hoofdstuk 3 van de Wnb. De gedragscode is nadrukkelijk niet van toepassing op gebiedsbescherming (Wnb hoofdstuk 2), de zogenaamde externe werking op aanpalende Natura 2000-gebieden valt daarmee ook buiten deze gedragscode. Hiervoor moet apart een passende beoordeling worden gemaakt waarbij beoordeeld wordt in hoeverre de gedragscode gebruikt kan worden. Ook houtopstanden (Wnb hoofdstuk 4) vallen buiten dit document. Eisen die voortvloeien uit de gedragscode Tijdelijke Natuur vallen ook expliciet buiten voorliggende gedragscode. De in tabel 1 vermelde strikt beschermde soorten vallen onder de reikwijdte van voorliggende gedragscode; ten aanzien van alle soorten geldt dat wanneer mitigerende maatregelen niet toereikend zijn om de gunstige staat van instandhouding te

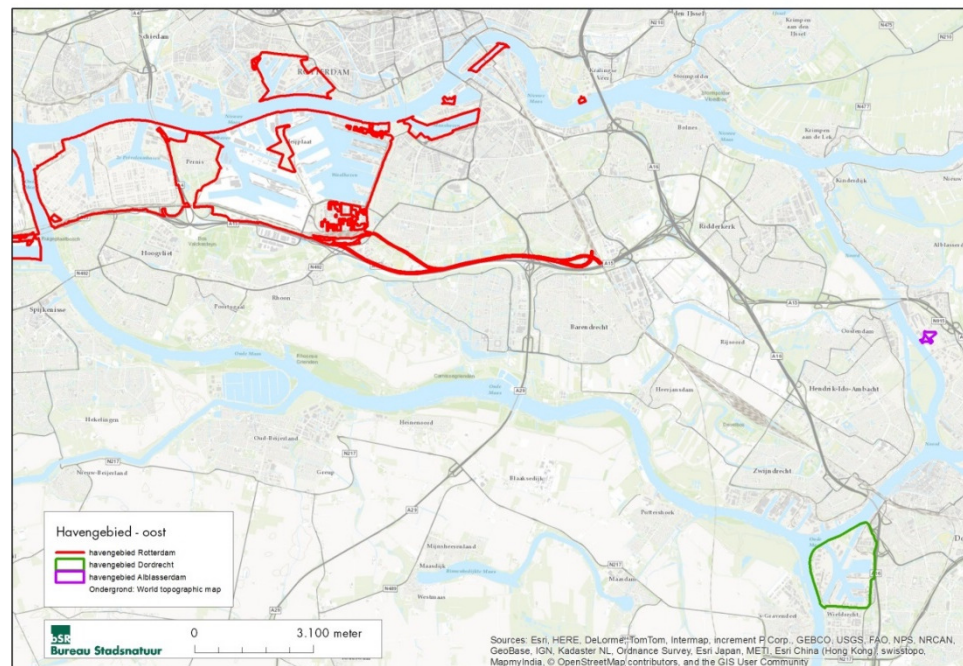
waarborgen in het havengebied en compensatie vereist is, de gedragscode niet volstaat en men over een geldige ontheffing dient te beschikken.

Tabel 1. Reikwijdte van de gedragscode: strikt beschermde soorten met populaties en beschermd leefgebied in het beheergebied van HbR. Voor overige potentieel schadelijke activiteiten is een ontheffing vereist.

Soort	Beschermingsregime	Reikwijdte vrijstelling gedragscode
Blaasvaren <i>Cystopteris fragilis</i>	Wnb 3.10	Bestendig beheer en onderhoud groeiplaatsen (verhardingen; m.n. kademuren en glooiingen)
Schubvaren <i>Ceterach officinarum</i>	Wnb 3.10	Bestendig beheer en onderhoud groeiplaatsen (verhardingen; m.n. kademuren en glooiingen)
Groenknolorchis <i>Liparis loeselii</i>	Wnb 3.5	Bestendig beheer en onderhoud groeiplaatsen (bijv. maaiwerkzaamheden)
Glad biggenkruid <i>Hypochaeris glabra</i>	Wnb 3.10	Bestendig beheer en onderhoud groeiplaatsen (bijv. maaiwerkzaamheden), bestendig gebruik (bijv. leidingstroken)
Rugstreeppad <i>Epidalea calamita</i>	Wnb 3.5	Bestendig beheer en onderhoud leefgebied (bijv. schonen poel of greppel), bestendig gebruik (bijv. leidingstroken)
Buizerd <i>Buteo buteo</i>	Wnb 3.1	Bestendig beheer en onderhoud leefgebied (bijv. snoeien bomen in nabijheid nest)
Havik <i>Accipiter gentilis</i>	Wnb 3.1	Bestendig beheer en onderhoud leefgebied (bijv. snoeien bomen in nabijheid nest)
Boomvalk <i>Falco subbuteo</i>	Wnb 3.1	Bestendig beheer en onderhoud leefgebied (bijv. snoeien bomen in nabijheid nest)
Slechtvalk <i>Falco peregrinus</i>	Wnb 3.1	Bestendig beheer en onderhoud leefgebied (bijv. kleinschalig onderhoudswerk in nabijheid nestkast)
Ransuil <i>Asio otus</i>	Wnb 3.1	Bestendig beheer en onderhoud leefgebied (bijv. snoeien bomen in nabijheid nest)
Roek <i>Corvus frugilegus</i>	Wnb 3.1	Bestendig beheer en onderhoud leefgebied (bijv. snoeien bomen in nabijheid nest)
Huismus <i>Passer domesticus</i>	Wnb 3.1	Bestendig beheer en onderhoud leefgebied (bijv. snoeien struweel binnen leefgebied Huismus)
Gewone dwergvleermuis <i>Pipistrellus pipistrellus</i>	Wnb 3.5	Bestendig beheer en onderhoud leefgebied (bijv. snoeien bomen die worden gebruikt als vliegroute)
Ruige dwergvleermuis <i>Pipistrellus nathusii</i>	Wnb 3.5	Bestendig beheer en onderhoud leefgebied (bijv. snoeien bomen die worden gebruikt als vliegroute)
Gewone zeehond <i>Phoca vitulina</i>	Wnb 3.5	Bestendig beheer en onderhoud leefgebied (bijv. ruimen van vuil op en nabij strand dat wordt gebruikt als vaste rustplaats)
Grijze zeehond <i>Halichoerus grypus</i>	Wnb 3.5	Bestendig beheer en onderhoud leefgebied (bijv. ruimen van vuil op en nabij strand dat wordt gebruikt als vaste rustplaats)

1.7 Ligging van het havengebied

De kaart met begrenzingen van het Erfpachtgebied van HbR is weergegeven in onderstaande figuren. Gebieden die na goedkeuring van deze gedragscode aan het Erfpachtgebied van HbR worden toegevoegd, en dus onder verantwoordelijkheid van HbR vallen, komen automatisch ook te vallen onder deze gedragscode en worden in een gedetailleerdere kaart in hoge resolutie aan het bevoegd gezag ter beschikking gesteld. Het beschouwde gebied bevindt zich in de gemeenten Rotterdam, Albrandswaard, Dordrecht en Alblasserdam, allen gelegen in de provincie Zuid-Holland.



Figuur 1. Kaartbeelden Erfpachtgebied van HbR (inclusief gebieden in Alblasserdam en Dordrecht). Status oktober 2019; gebieden die later toegevoegd worden onder beheer van HbR vallen automatisch ook onder de gedragscode. Een digitale kaart (shape, PDF, kml) kan op aanvraag geleverd worden.

2 BELANGEN IN HET HAVENGEBIED

In dit hoofdstuk worden de belangen van HbR besproken, zoals vermeld in de vastgestelde Havenvisie 2030 (Anonymus, 2011). Voorliggende gedragscode is één van de instrumenten om deze belangen te koppelen aan de beschermingsregimes die gelden voor de soorten die vallen onder artikel 3.1, 3.5 en 3.10 Wnb.

2.1 Primaire functie

De primaire functie van het havengebied is duurzame economische ontwikkeling van het Haven en Industrie Complex (HIC). Het HIC is ontwikkeld en deels aangelegd om havengerelateerde activiteiten te ontplooiën. Het niet verder ontwikkelen van het HIC zou betekenen dat HbR haar nationale en internationale concurrentiepositie verliest. Het ontwikkelen van het HIC is namelijk een primaire functie van HbR. HbR heeft hierbij wel als doel deze functie op een duurzame wijze uit te voeren en de natuur de kans te geven om zich te ontwikkelen.

2.2 Maatschappelijk belang

Voor andere soorten dan vogels, zijn dwingende redenen van groot openbaar belang, met inbegrip van redenen van sociale of economische aard van toepassing voor HbR (artikel 3.8 en 3.10 Wnb), omdat er nu eenmaal economische ontwikkelingen in het havengebied moeten plaatsvinden. Voor vogels geldt dat activiteiten in het kader van bestendig beheer en onderhoud met een potentieel negatieve invloed alleen mogelijk zijn als deze te onderbouwen zijn vanuit het belang 'volksgezondheid of openbare veiligheid' en 'bescherming van flora en fauna' (artikel 3.3 Wnb). Werkzaamheden die worden uitgevoerd conform de voorschriften van een gedragscode mogen nooit leiden tot het vernielen van broedgevallen van vogels. Wanneer men dus redelijkerwijs mag vermoeden dat een handeling zal leiden tot het permanent verlaten van een nest tijdens de broedtijd, dan mag deze niet plaatsvinden en is deze niet gelegitimeerd volgens de gedragscode.

Het maatschappelijk belang van het HIC is groot. Het HIC biedt directe werkgelegenheid aan ruim 90.000 mensen, wat 12% van de regionale werkgelegenheid is. Ook voor de indirecte werkgelegenheid in Nederland is het HIC belangrijk; de Rotterdamse haven biedt dan werkgelegenheid voor 55.000 mensen. Van het totale Nederlandse inkomen wordt 3,3% verdiend in en door de Rotterdamse haven. De directe bruto toegevoegde waarde van het HIC aan de totale Nederlandse economie bedroeg in 2008 ruim 15 miljard euro. Indirect is deze toegevoegde waarde 6,7 miljard euro (Anonymus, 2011).

Ook de strategische waarde van het HIC voor Nederland is groot. Dankzij de Rotterdamse haven worden de nationale import en export bevorderd. Daarbij zorgt de Rotterdamse haven regionaal voor een vestigingsklimaat van concernhoofdkantoren, belangrijk voor de Nederlandse internationale concurrentiekracht.

2.3 Calamiteiten en openbare veiligheid

Activiteiten die in het Erfpachtgebied van HbR worden uitgevoerd, brengen continu veiligheidsrisico's met zich mee in ruimte en tijd. Bij onvoorziene omstandigheden, waarbij de veiligheid van personeel, het milieu of de omgeving in het geding is, wil HbR te allen tijde snel kunnen ingrijpen. Omdat elke calamiteit zich op een andere wijze manifesteert

en andere gevolgen heeft, is in deze gedragscode vastgelegd dat HbR per geval in overleg met Omgevingsdienst Zuid-Holland-Zuid (OZHZ), belast met de handhaving van de Wnb, zoekt naar een oplossing wanneer beschermde natuurwaarden in het geding zijn. Zie ook paragraaf 4.9.

Het beheer en onderhoud van met name het groen vindt plaats om veiligheid te garanderen. Hiervoor moet bijvoorbeeld gemaaid worden op leidingstroken (vegetatie mag hier vanwege veiligheid niet te hoog worden) en in de kilometerslange bermen langs de wegen. Het maai-beheer wordt op aanwezigheid van broedende vogels afgestemd, maar het is onvermijdelijk dat een enkele keer een broedende vogel tijdelijk verstoord wordt. Om de veiligheid van het verkeer in het havengebied te waarborgen is bijvoorbeeld het maaien van meterstroken gras in de buurt van nesten soms noodzakelijk. Bij jaarlijkse uitvoering op dezelfde manier zal in principe voorkomen worden dat er vogels broeden in die strook of directe nabijheid. Voor dergelijke situaties voorziet deze gedragscode in voorschriften om zorgvuldig te handelen (zie Hoofdstuk 9) zodat overtreding van verbodsbepalingen wordt voorkomen.

2.4 Bescherming van flora en fauna

Voorliggende gedragscode en de periodiek uitgevoerde inventarisaties zoals de Havenscan, dienen ter bescherming van de in het Erfpachtgebied van HbR aanwezige flora en fauna. Hieruit voortvloeiend zijn er activiteiten mogelijk die moeten bijdragen aan instandhouding van de ene soort en waar een niet bedreigde populatie van een andere beschermde soort, al dan niet tijdelijk, last van heeft (met mogelijke overtreding van verbodsbepalingen). Daarbij moet gedacht worden aan incidenteel en eenmalig voorkomende gebeurtenissen, zoals de aanleg van een paddenpoel op een leidingstrook waar Glad biggenkruid groeit, of het aanleggen van een natuurvriendelijke oever op de plaats waar een enkele beschermde varen groeit.

Via de gedragscode wordt geborgd dat beschermde soorten in het havengebied in gunstige staat kunnen blijven voorkomen en het netto-effect niet negatief is. Wanneer dit niet langer gegarandeerd kan worden, en ook de gebiedsontheffing niet de mogelijkheden onder voorwaarden hiervoor geeft, dan zal een aparte ontheffing aangevraagd worden. De Wnb kent het 'belang flora en fauna' hiervoor, waar beroep op gedaan kan worden onder voorwaarden.

2.5 Alternatievenafweging

HbR heeft als verantwoordelijk gebiedsontwikkelaar en -beheerder verplicht rekening te houden met de aanwezige natuurwaarden in haar Erfpachtgebied. Hierbij wordt altijd een alternatievenafweging gemaakt ten aanzien van de voor flora- en fauna meest gunstige werkwijze en planning.

Voor soorten van de Vogelrichtlijn en Habitatrichtlijn moet aangetoond worden dat er geen andere bevredigende oplossing is. In het havengebied zijn in een bredere context meestal geen alternatieven voorhanden voor bestendig beheer en bestendig gebruik, omdat dit specifieke gebied in Nederland bestemd is voor grootschalige havenactiviteiten. De werkzaamheden kunnen niet uitgevoerd worden op een andere locatie en de manier van werken is veelal constant over een langjarige periode, waarbij er zo duurzaam mogelijk wordt gewerkt. Vrijwel alle natuur die voorkomt in het havengebied is verschenen of gebleven binnen de dynamiek van de havenactiviteiten en het daarin gevoerde bestendige beheer en onderhoud van de buitenruimte. Veel pioniersituaties in het havengebied bestaan vanwege het tijdelijk vergraven van een leidingstrook bij voorbeeld, en dat komt diverse beschermde soorten ten goede die deze dynamiek nodig hebben.

De Rotterdamse haven biedt de benodigde infrastructuur in de vorm van de verschillende (diepzee-) havens, leidingstroken en weg- en spoorwegverbindingen. Deze zijn alle van elkaar afhankelijk.

2.6 Samenvatting regelgeving belangen

Art 3.31 lid 2 Wnb – vereiste belangen voor de handelingen

Een gedragscode wordt goedgekeurd, indien in de gedragscode handelingen worden beschreven die nodig zijn voor:

1. ingeval het handelingen betreft die invloed kunnen hebben op vogels, één van de in artikel 3.3, vierde lid, genoemde redenen;
2. ingeval het handelingen betreft die invloed kunnen hebben op dieren als bedoeld in artikel 3.5, eerste lid, één van de in artikel 3.8, vijfde lid, genoemde redenen;
3. ingeval het handelingen betreft die invloed kunnen hebben op dieren als bedoeld in artikel 3.10, eerste lid, onderdeel a, of van planten als bedoeld in artikel 3.10, eerste lid, onderdeel c, één van de in artikel 3.8, vijfde lid, of in artikel 3.10, tweede lid, onder a, e, f of g, genoemde redenen;

Artikel 3.3 lid 4 Wnb – in geval van vogels (Vogelrichtlijn)

Een ontheffing of een vrijstelling wordt uitsluitend verleend, indien is voldaan aan elk van de volgende voorwaarden:

- a. er bestaat geen andere bevredigende oplossing;
- b. zij is nodig:
 1. in het belang van de volksgezondheid of de openbare veiligheid;
 2. in het belang van de veiligheid van het luchtverkeer;
 3. ter voorkoming van belangrijke schade aan gewassen, vee, bossen, visserij of wateren;
 4. ter bescherming van flora of fauna;
 5. voor onderzoek of onderwijs, het uitzetten of herinvoeren van soorten, of voor de daarmee samenhangende teelt, of
 6. om het vangen, het onder zich hebben of elke andere wijze van verstandig gebruik van bepaalde vogels in kleine hoeveelheden selectief en onder strikt gecontroleerde omstandigheden toe te staan;
- c. de maatregelen leiden niet tot verslechtering van de staat van instandhouding van de desbetreffende soort.

Artikel 3.8 lid 5 Wnb – in geval van overige beschermde soorten (Habitatrichtlijn)

Een ontheffing of een vrijstelling wordt uitsluitend verleend, indien is voldaan aan elk van de volgende voorwaarden:

- a. er bestaat geen andere bevredigende oplossing;
- b. zij is nodig:
 1. in het belang van de bescherming van de wilde flora of fauna, of in het belang van de instandhouding van de natuurlijke habitats;
 2. ter voorkoming van ernstige schade aan met name de gewassen, veehouderijen, bossen, visgronden, wateren of andere vormen van eigendom;
 3. in het belang van de volksgezondheid, de openbare veiligheid of andere dwingende redenen van groot openbaar belang, met inbegrip van redenen van sociale of economische aard en met inbegrip van voor het milieu wezenlijke gunstige effecten;

4. voor onderzoek en onderwijs, reproductie of herintroductie van deze soorten, of voor de daartoe benodigde kweek, met inbegrip van de kunstmatige vermeerdering van planten, of
 5. om het onder strikt gecontroleerde omstandigheden mogelijk te maken op selectieve wijze en binnen bepaalde grenzen een beperkt, bij de ontheffing of vrijstelling vastgesteld aantal van bepaalde dieren van de aangewezen soort te vangen of onder zich te hebben, onderscheidenlijk een beperkt bij de ontheffing of vrijstelling vastgesteld aantal van bepaalde planten van de aangewezen soort te plukken of onder zich te hebben;
- c. er wordt geen afbreuk gedaan aan het streven de populaties van de betrokken soort in hun natuurlijke verspreidingsgebied in een gunstige staat van instandhouding te laten voortbestaan.

Artikel 3.10 lid 2 Wnb – in geval van overige soorten (nationale soorten)

De noodzaak voor de ontheffing of vrijstelling ook verband kan houden met handelingen:

- a. in het kader van de ruimtelijke inrichting of ontwikkeling van gebieden, daaronder begrepen het daarop volgende gebruik van het ingerichte of ontwikkelde gebied;
- b. ter voorkoming van schade of overlast, met inbegrip van schade aan sportvelden, schietterreinen, industrieterreinen, kazernes, of begraafplaatsen;
- c. ter beperking van de omvang van de populatie van dieren, in verband met door deze dieren ter plaatse en in het omringende gebied veelvuldig veroorzaakte schade of in verband met de maximale draagkracht van het gebied waarin de dieren zich bevinden;
- d. ter voorkoming of bestrijding van onnodig lijden van zieke of gebrekkige dieren;
- e. in het kader van bestendig beheer of onderhoud in de landbouw of bosbouw;
- f. in het kader van bestendig beheer of onderhoud aan vaarwegen, watergangen, waterkeringen, waterstaatswerken, oevers, vliegvelden, wegen, spoorwegen of bermen, of in het kader van natuurbeheer;
- g. in het kader van bestendig beheer of onderhoud van de landschappelijke kwaliteiten van een bepaald gebied, of
- h. in het algemeen belang.

3 WETTELIJK KADER EN TOEPASSING IN HET HAVENGEBIED

De Wet natuurbescherming is per 1 januari 2017 van kracht en vervangt de Flora- en faunawet, de Boswet en de Natuurbeschermingswet 1998. Uitvoering van de wet valt onder de verantwoordelijkheid van de provincies, met uitzondering van een aantal grote infrastructurele projecten die spelen op landelijk niveau en in het geval van goedkeuring van gedragscodes; daarbij blijft de Rijksoverheid het verantwoordelijk gezag.

Voor het vaststellen van de gedragscode zal RVO wel overleg plegen met de betreffende provincie (art 3.31 lid 4 Wnb), in het geval van voorliggende gedragscode met provincie Zuid-Holland (uitvoerende dienst: Omgevingsdienst Haaglanden; handhavende dienst: Omgevingsdienst Zuid-Holland-Zuid).

3.1 Doel van de Wet natuurbescherming

De Wet natuurbescherming beschermt de van nature in Nederland in het wild voorkomende planten en dieren en natuurgebieden.

3.2 Zorgplicht

In de Wnb is een zorgbeginsel (artikel 1.10 en 1.11) opgenomen: de intrinsieke waarde van soorten is vastgesteld in een doelbepaling en geldt voor **alle soorten**, los van een beschermingsregime. Dit wordt ook wel de zorgplicht van de Wnb genoemd. Het is een algemeen geldende fatsoenseis die erop neerkomt dat redelijkerwijs vermijdbare schade aan planten en dieren moet worden voorkomen.

3.3 Verschillende beschermingsregimes

In de Wnb zijn drie categorieën onderscheiden met een eigen beschermingsregime en daaraan gekoppelde verbodsbepalingen:

- soorten van de Vogelrichtlijn (artikel 3.1),
- soorten van de Habitatrichtlijn (artikel 3.5) en
- overige soorten die alleen vallen onder een nationaal beschermingsregime; deze soorten worden niet vermeld in de Europese richtlijnen (artikel 3.10).

De drie beschermingsregimes met hun verbodsbepalingen zijn hieronder uitgewerkt.

3.4 Beschermingsregime soorten Vogelrichtlijn

Artikel 3.1 Wnb

1. Het is verboden opzettelijk van nature in Nederland in het wild levende vogels van soorten als bedoeld in artikel 1 van de Vogelrichtlijn te doden of te vangen.
2. Het is verboden opzettelijk nesten, rustplaatsen en eieren van vogels als bedoeld in het eerste lid te vernielen of te beschadigen, of nesten van vogels weg te nemen.
3. Het is verboden eieren van vogels als bedoeld in het eerste lid te rapen en deze onder zich te hebben.
4. Het is verboden vogels als bedoeld in het eerste lid opzettelijk te storen.
5. Het verbod, bedoeld in het vierde lid, is niet van toepassing indien de storing niet van wezenlijke invloed is op de staat van instandhouding van de desbetreffende vogelsoort.

Er zijn twee manieren waarop verstoring van vogels volgens de Wnb kan worden uitgelegd. Ten eerste kan er sprake zijn van opzettelijke verstoring waarbij de gunstige staat van instandhouding van een lokale populatie in het geding kan komen. Ten tweede kan er sprake zijn van opzettelijke verstoring van een nest waardoor het verlaten wordt, wat valt onder de definitie beschadigen en vernielen. In het eerste geval kunnen mitigerende maatregelen worden genomen conform een gedragscode om de gunstige staat van instandhouding te garanderen; in het tweede geval is te allen tijde sprake van een overtreding van een verbod dat ontheffingsplichtig is.

Wanneer de gunstige staat van instandhouding (zie ook paragraaf 3.9 voor juridische duiding) niet in het geding is en/of de kans dat een nest permanent wordt verlaten klein is, kunnen werkzaamheden die een tijdelijke verstoring teweegbrengen dus plaatsvinden conform een gedragscode. Een voorbeeld is maaiwerk van een meterstrook in de nabijheid van een meeuwenkolonie (nodig voor verkeersveiligheid).

3.5 Beschermingsregime soorten Habitatrichtlijn

Artikel 3.5 Wnb

1. Het is verboden in het wild levende dieren van soorten, genoemd in bijlage IV, onderdeel a, bij de Habitatrichtlijn, bijlage II bij het Verdrag van Bern of bijlage I bij het Verdrag van Bonn, in hun natuurlijk verspreidingsgebied opzettelijk te doden of te vangen.
2. Het is verboden dieren als bedoeld in het eerste lid opzettelijk te verstoren.
3. Het is verboden eieren van dieren als bedoeld in het eerste lid in de natuur opzettelijk te vernielen of te rapen.
4. Het is verboden de voortplantingsplaatsen of rustplaatsen van dieren als bedoeld in het eerste lid te beschadigen of te vernielen.
5. Het is verboden planten van soorten, genoemd in bijlage IV, onderdeel b, bij de Habitatrichtlijn of bijlage I bij het Verdrag van Bern, in hun natuurlijke verspreidingsgebied opzettelijk te plukken en te verzamelen, af te snijden, te ontwortelen of te vernielen.

3.6 Beschermingsregime andere soorten

Artikel 3.10 Wnb

1. Onverminderd artikel 3.5, eerste, vierde en vijfde lid, is het verboden:
 - a. in het wild levende zoogdieren, amfibieën, reptielen, vissen, dagvlinders, libellen en kevers van de soorten, genoemd in de bijlage, onderdeel A, bij deze wet, opzettelijk te doden of te vangen;
 - b. de vaste voortplantingsplaatsen of rustplaatsen van dieren als bedoeld in onderdeel a opzettelijk te beschadigen of te vernielen, of
 - c. vaatplanten van de soorten, genoemd in de bijlage, onderdeel B, bij deze wet, in hun natuurlijke verspreidingsgebied opzettelijk te plukken en te verzamelen, af te snijden, te ontwortelen of te vernielen.
2. Artikel 3.8 (bepalingen dat ontheffing of vrijstelling kan worden verleend, hier niet uitgebreid besproken), met uitzondering van het derde en vierde lid, is van overeenkomstige toepassing op de verboden, bedoeld in het eerste lid, met dien verstande dat, in aanvulling op de redenen, genoemd in het vijfde lid, onderdeel b, de noodzaak voor de ontheffing of vrijstelling ook verband kan houden met handelingen:

- a. in het kader van de ruimtelijke inrichting of ontwikkeling van gebieden, daaronder begrepen het daaropvolgende gebruik van het ingerichte of ontwikkelde gebied;
 - b. ter voorkoming van schade of overlast, met inbegrip van schade aan sportvelden, schietterreinen, industrieterreinen, kazernes, of begraafplaatsen;
 - c. ter beperking van de omvang van de populatie van dieren, in verband met door deze dieren ter plaatse en in het omringende gebied veelvuldig veroorzaakte schade of in verband met de maximale draagkracht van het gebied waarin de dieren zich bevinden;
 - d. ter voorkoming of bestrijding van onnodig lijden van zieke of gebrekkige dieren;
 - e. in het kader van bestendig beheer of onderhoud in de landbouw of bosbouw;
 - f. in het kader van bestendig beheer of onderhoud aan vaarwegen, watergangen, waterkeringen, waterstaatswerken, oevers, vliegvelden, wegen, spoorwegen of bermen, of in het kader van natuurbeheer;
 - g. in het kader van bestendig beheer of onderhoud van de landschappelijke kwaliteiten van een bepaald gebied, of
 - h. in het algemeen belang.
3. De verboden, bedoeld in het eerste lid, onderdelen a, en b, zijn niet van toepassing op de bosmuis, de huisspitsmuis en de veldmuis voor zover deze dieren zich in of op gebouwen of daarbij behorende erven of roerende zaken bevinden.

3.7 Wettelijke bepalingen omtrent de gedragscode

In deze paragraaf worden steeds de relevante artikelen geciteerd, met daaronder een toelichting op welke wijze dit van toepassing is in deze gedragscode voor HbR.

Handelingen

Op grond van artikel 3.31 Wnb kan onder andere vrijstelling worden verleend van de in de Wnb genoemde verboden, bedoeld in de artikelen 3.1, 3.2, zesde lid, 3.5, 3.6, tweede lid, of 3.10, en de op grond van artikel 3.11, eerste lid genoemde melding, bij handelingen die zijn beschreven en aantoonbaar worden uitgevoerd conform een door de minister van Landbouw, Natuur en Voedselkwaliteit goedgekeurde gedragscode en plaatsvinden in het kader van:

- a. een bestendig beheer of onderhoud aan vaarwegen, watergangen, waterkeringen, waterstaatswerken, oevers, vliegvelden, wegen, spoorwegen of bermen, of in het kader van natuurbeheer;
- b. een bestendig beheer of onderhoud in de landbouw of de bosbouw;
- c. een bestendig gebruik, of
- d. een ruimtelijke ontwikkeling of inrichting.

Voor de gedragscode HbR zijn de handelingen a en c van toepassing. Voor d beschikt HbR over een gebiedsontheffing ten aanzien van een aantal specifieke soorten. In Hoofdstuk 5 worden de werkzaamheden nader uitgewerkt. In dit kader is vrijstelling mogelijk.

Waarborging

Een gedragscode wordt slechts goedgekeurd indien hierin een wijze van uitvoering van werkzaamheden is beschreven, waarmee afdoende gewaarborgd is dat ten aanzien van beschermde soorten:

- a. voldaan wordt aan de genoemde afwijkingsgronden, zoals genoemd in de artikelen 3.3, lid 4, 3.8, lid 5 en 3.10, lid 2 Wnb;
- b. geen benutting of economisch gewin plaatsvindt;
- c. zorgvuldig wordt gehandeld.

Voor het havengebied worden de belangen genoemd onder a benoemd in Hoofdstuk 2. Er vindt geen benutting of economisch gewin plaats (eis in b) en het zorgvuldig handelen benoemd onder c wordt in de ecologische werkprotocollen in Hoofdstuk 5 t/m 13 uitgewerkt. Met deze gedragscode wordt aan deze eisen voldaan.

In alle gevallen tot slot, wordt door zorgvuldig te handelen voorkomen dat de staat van instandhouding (zie ook paragraaf 3.9 voor juridische duiding) van de soort verslechtert vanwege de handelingen die HbR uitvoert. Landelijke negatieve trends vallen hier nadrukkelijk niet onder: wanneer een soort landelijk achteruit gaat is het aannemelijk dat dit in het havengebied ook gebeurt als gevolg van factoren die niet direct gerelateerd zijn aan de specifieke handelingen van HbR. Ook hierbij geldt dat middels de jaarlijkse Havenscan wordt gemonitord hoe het met de aantalsontwikkelingen van de beschermde soorten verloopt, op basis waarvan er wordt gestuurd in beheer en ruimtelijke ontwikkeling om leefgebied te behouden en daarmee de betreffende beschermde soort(en).

3.8 **Beleid Wet natuurbescherming in Zuid-Holland**

Verordening uitvoering Wet natuurbescherming Zuid-Holland

Deze verordening bevat onder andere regels voor faunabeheereenheden en diverse vrijstellingen voor het bestrijden van schade en het uitvoeren van werkzaamheden. Ook is in de verordening opgenomen voor welke soorten een vrijstelling geldt van de verbodsbepalingen in artikel 3.10 Wnb (zie volgende paragraaf).

Beschermde andere soorten in Zuid-Holland (artikel 3.10 Wnb)

De volgende soorten zijn vastgesteld in de provincie Zuid-Holland en vallen onder het beschermingsregime artikel 3.10 Wnb: Blaasvaren, Bokkenorchis, Brave hendrik, Brede wolfsmelk, Bruinrode wespenorchis, Dreps, Echte gamander, Glad biggenkruid, Grote leeuwenklauw, Karthuizer anjer, Kleine wolfsmelk, Knolspirea. Moerasgamander, Naakte lathyrus, Rozenkransje, Ruw parelzaad, Stofzaad, Schubvaren, Smalle raai, Stijve wolfsmelk, Tengere veldmuur, Wolfskers (voor alle hiervoor genoemde plantensoorten 'wild' vastgesteld na 1990; bron: *verspreidingsatlas.nl*), Aardbeivlinder, Grote vos, Grote modderkruiper, Kwabaal, Ringslang, Boomarter, Damhert, Das, Eekhoorn, Gewone zeehond, Grijs zeehond, Steenarter en Waterspitsmuis.

In Zuid-Holland is vervolgens een vrijstelling van de verbodsbepalingen artikel 3.10 Wnb van toepassing op de volgende soorten: Aardmuis, Bastaardkikker, Bosmuis, Bruine kikker, Bunzing, Dwergmuis, Dwergspitsmuis, Egel, Gewone bosspitsmuis, Gewone pad, Haas, Hermelijn, Huispitsmuis, Kleine watersalamander, Konijn, Meerkikker, Ree, Rosse woelmuis, Veldmuis, Vos, Wezel en Woelrat.

In de gedragscode wordt voor deze soorten dan ook geen rekening gehouden in het ecologisch werkprotocol; alleen de algemene zorgplicht is van toepassing.

Beleidsregel Wet natuurbescherming Zuid-Holland

In de beleidsregel staan onderwerpen als het verlenen van tegemoetkomingen in de faunaschade en de vergunningverlening voor Natura 2000-gebieden in het kader van de Programmatie Aanpak Stikstof. Voor de gedragscode heeft dit verder geen invloed; dit valt buiten de reikwijdte van de gedragscode.

3.9 Begrippen: wezenlijke invloed, verstoring en nest

In de praktijk blijken termen uit dit document gevoelig voor misverstanden of interpretatieverschillen. Deze begrippen zijn geformuleerd in het document *Juridisch kader behorende bij Kennisdocumenten Soortenbescherming* (Anonymus 2017). Hieronder staan enkele relevante begrippen toegelicht die relevant zijn in het kader van deze gedragscode.

Verstoringsen

Er is sprake van verstoring als een activiteit een verontrusting van een soort veroorzaakt en waarbij vervolgens sprake is van een wezenlijke invloed op de staat van instandhouding van de soort. Zo is er sprake van een verstoring indien de functie van een voortplantings- of rustplaats van een soort, al dan niet voorlopig, door een activiteit niet of minder goed kan worden vervuld, ook al blijft die plaats fysiek in stand. Verstoringen moeten per soort worden beoordeeld in het licht van de intensiteit, duur en frequentie van herhaling van de verstoring. Concreet kan dit betekenen dat een bepaalde handeling of activiteit voor de ene soort wel een verstoring oplevert en voor de andere soort niet.

Nesten

De Afdeling bestuursrechtspraak heeft ten aanzien van de bescherming van nesten uitgemaakt dat als een vogel elk jaar een nieuw nest in dezelfde omgeving maakt, die omgeving buiten het broedseizoen niet is beschermd (ABRS 25 februari 2009, zaaknr. 200803873/1, ro 2.4.1 en ABRS 15 februari 2012, zaaknr. 201102473/1/A3, ro 2.3.1).

Gunstige staat van instandhouding

De wetgever heeft in de algemene bepalingen van de wet omschreven wat dient te worden verstaan onder een gunstige staat van instandhouding in relatie tot soortbescherming. Voor een gunstige staat van instandhouding van een soort geldt dat:

- a. uit populatiedynamische gegevens blijkt dat de betrokken soort nog steeds een levensvatbare component is van de natuurlijke habitat waarin hij voorkomt, en dat vermoedelijk op lange termijn zal blijven, en
- b. het natuurlijke verspreidingsgebied van die soort niet kleiner wordt of binnen afzienbare tijd niet kleiner lijkt te zullen worden, en
- c. er een voldoende grote habitat bestaat en waarschijnlijk zal blijven bestaan om de populaties van die soort op lange termijn in stand te houden.

Concreet betekent dit er bij activiteiten inzicht moet zijn in de grootte van de populatie, het natuurlijke verspreidingsgebied van de soort en het effect van de activiteiten op de gunstige staat van instandhouding van de populatie. Alleen dan kan namelijk de gunstige staat van instandhouding worden beoordeeld. Het is aan het bevoegd gezag om te bepalen op welk niveau (lokaal, regionaal, landelijk) de gunstige staat van instandhouding beoordeeld moet worden. Dit kan namelijk nadrukkelijk verschillen per soort en is afhankelijk van diverse factoren, zoals de dispersiecapaciteit.

Onopzettelijke beschadiging of vernieling van voortplantings- of rustplaatsen

Het Hof van Justitie heeft bevestigd dat artikel 12, eerste lid, onder d, van de Habitatrichtlijn ook ziet op onopzettelijke beschadiging of vernietiging van voortplantings- of rustplaatsen. Dit is in de Wet natuurbescherming als zodanig vastgelegd in lid 4 van artikel 3.5 Wnb voor de soorten waarop de Habitatrichtlijn van toepassing is. Voor de soorten waarop de Vogelrichtlijn van toepassing is en voor de soorten die staan vermeld op de lijst beschermde andere soorten behorende bij de wet geldt evenwel dat voor een overtreding het opzetvereiste geldt.

4 PROCEDURE EN KWALITEITSBORGING

Om te waarborgen dat de gedragscode voor beschermde soorten effectief en efficiënt werkt, wordt in dit hoofdstuk een aantal belangrijke onderdelen toegelicht.

Dit hoofdstuk is expliciet is geschreven voor HbR. Wanneer andere partijen gebruik willen maken van deze gedragscode, moet die partij dit hoofdstuk zelf herschrijven en borgen dat de procedures en kwaliteit op vergelijkbare wijze worden gewaarborgd en er gewerkt wordt op basis van actuele en volledige natuurdata.

4.1 Eindverantwoordelijkheid

De eindverantwoordelijkheid voor het toepassen van de gedragscode bij werkzaamheden ligt bij HbR, voor zover het werkzaamheden betreft in opdracht van HbR. Dit betekent dat wanneer bijvoorbeeld aannemers beheer en onderhoud uitvoeren in opdracht van HbR, deze partijen in een zo vroeg mogelijk stadium duidelijke instructies van HbR krijgen voor het gebruik van de gedragscode. Dit ontslaat de partijen die de gedragscode gebruiken niet van de eigen verantwoordelijkheid om de gedragscode ook daadwerkelijk goed te implementeren in het werk dat in opdracht wordt uitgevoerd.

4.2 Toezicht en handhaving

HbR ziet toe op een correcte naleving van vereiste maatregelen uit de gedragscode bij werkzaamheden in hun opdracht. De inspecteurs en toezichthouders werkzaam voor HbR zullen dit steekproefsgewijs op een werk controleren. Indien nodig wordt sturend opgetreden.

Ook de diverse ecologen die actief zijn met onderzoek in het havengebied kunnen werk beoordelen en rapporteren.

Wanneer derden deze gedragscode willen gebruiken, dient beschreven te worden hoe toezicht en handhaving wordt georganiseerd.

Bij overtredingen wordt de handhavende instantie Omgevingsdienst Zuid-Holland Zuid (OZH) ingeschakeld. Melding van een overtreding kan door iedereen worden gedaan via deze weg: telefoon: 078-770 85 85 | website: www.natuurzuidholland.nl/contact

4.3 Monitoring flora & fauna

Jaarlijks wordt op de terreinen in beheer bij HbR een gebiedsbrede inventarisatie van de beschermde flora en fauna in het havengebied uitgevoerd; de zogenaamde Havenscan. Daarnaast zijn er de jaarlijkse (broed-)vogelmonitoring en het meetnet ecologische waarden. Bij al deze inventarisaties worden door ecologen gehanteerde landelijke richtlijnen gevolgd voor de soortgroepen in kwestie. Dat houdt bijvoorbeeld in dat rekening wordt gehouden met bloeitijden van specifieke plantensoorten, broedperioden van vogelsoorten, de reproductiepiek van amfibieën en de seizoenscyclus van vleermuizen. Dit alles enerzijds om de trefkans op een soort in geschikt leefgebied te maximaliseren en anderzijds om het ontbreken van een beschermde situatie/functie aan te tonen.

Al deze informatie wordt jaarlijks gerapporteerd, gegevens worden gedigitaliseerd en beschikbaar gesteld aan HbR. Deze data wordt in het GIS-systeem van HbR opgenomen en is online raadpleegbaar via de website van HbR.

In deze kaart staat geografisch aangegeven waar beschermde soorten zich bevinden, waarbij de data van de afgelopen vijf jaar is weergegeven (de actuele data is nooit ouder dan drie jaar, maar twee jaar oudere data wordt eveneens weergegeven voor een totaalbeeld). Bij iedere soort kan het ecologisch werkprotocol aangeklikt worden voor snelle en maximale beschikbaarheid van kennis voor wie dit nodig heeft.

De monitoringsgegevens beslaan het Erfpachtgebied van HbR zoals weergegeven in paragraaf 1.5, met uitzondering van de uitgegeven bedrijventerreinen. Terreinen die worden onderzocht vallen onder beheer van HbR, zoals openbare terreinen, leidingstroken, bermen en uitgeefbare terreinen.

Wanneer een nieuwe soort met een daaraan verbonden beschermde situatie wordt aangetroffen en het wenselijk is dat deze onder de gedragscode valt, dan wordt een herziening aangevraagd bij het bevoegd gezag (op dit moment van schrijven: RVO), op basis waarvan de soort kan worden toegevoegd.

Wanneer andere partijen dan HbR deze gedragscode gebruiken, moeten deze partijen zorgdragen voor **actuele verspreidingsgegevens van beschermde soorten**.

4.4 Werkprotocollen

Als eis vanuit de vrijstelling (gedragscode) is het nodig dat er ecologische werkprotocollen (werkbeschrijvingen) opgesteld worden voor de praktische uitvoering. In dit document zijn deze werkprotocollen al uitgewerkt in de hoofdstukken 6 t/m 13.

Hierbij moet altijd de kaart worden geraadpleegd wáár de beschermde soorten zich bevinden. Zie paragraaf 4.3 hierboven. Voor alle activiteiten die kunnen worden gedefinieerd als bestendig beheer en onderhoud kan hiermee direct worden gewerkt in het havengebied.

4.5 Actoren

De onderstaande partijen zijn te onderscheiden in relatie tot HbR, elk met elk hun eigen taken en verantwoordelijkheden in het gebied. Wanneer derden deze gedragscode gebruiken moet deze paragraaf zelf ingevuld worden, om inzicht te krijgen wat het veld met actoren is.

Tabel 2. Actoren in relatie tot vigerende natuurwetgeving in beheergebied HbR. De rol van NVWA valt buiten de scope van deze gedragscode, maar is voor de volledigheid in het overzicht opgenomen.

Actor	Rol
HbR afdeling Asset management, Slufterorganisatie, AMC Vastgoed Dordrecht	Beheer van openbare buitenruimte. Beschikbaar opleveren Uitgeefbare Terreinen aan afdeling Port Development. Handhaven/controle; meegeven aan contracten welke eisen er zijn. Periodiek toetsen. Inspelen op hetgeen buiten gezien wordt. Afdeling Asset controleert vóórkomen beschermde soorten op terrein voor uitgifte. Actuele Havenscan gebruiken.
HbR afdeling Port Development	Bouwer van infra. Geeft gedragscode mee als eis bij aannemers; de aannemer moet aantonen dat zij werkt volgens de regels. Directievoerder toetst (contractbeheersing) aannemer. Afdeling moet doorlooptijd weten/periode dat er gewerkt kan worden per soort. Uitgeven van terreinen aan klanten.
Leidingeigenaren/beheerders	Ingraven, onderhoud, vervanging etc. van eigen leiding in de leidingstroom van Gemeente Rotterdam, waarbij HbR de bovenlaag beheert.

Aannemers	Uitvoering van werkzaamheden in opdracht van HbR, gebruiken hierbij de voorgeschreven gedragscode en ecologische werkprotocollen. Verwerken dit in het eigen werkproces en werkwijze.
Ecologen	Inventarisatie van soorten en advisering op gebied van soorten en gerelateerde werkzaamheden (zie voor begrip 'deskundigheid' paragraaf 4.7).
Ministerie van Landbouw, Natuur en Voedselkwaliteit	Wetgever, opsteller Wet natuurbescherming, bevoegd gezag
Rijksdienst voor Ondernemend Nederland (RVO)	Goedkeuren gedragscode en verlenen ontheffingen voor een beperkt aantal grote infrastructurele werken van landsbelang. Incidenteel belast met handhaving, bijvoorbeeld in geval van aanleg, uitbreiding en, voor zover van toepassing, inrichting, alsmede wijziging, gebruik, beheer en onderhoud van hoofdwegen, hoofdvaarwegen, hoofdspoorwegen en primaire waterkeringen.
Provincie Zuid-Holland (PZH)	Opstellen provinciaal beleid en invulling van de Wnb door middel van eigen beleidsdocumenten, bevoegd gezag.
Omgevingsdienst Haaglanden (ODH)	Vergunningverlening, ontheffingverlening en juridische toetsing in kader van Wnb namens PZH
Omgevingsdienst Zuid-Holland-Zuid (OZHZ)	Inspectie en handhaving ontheffingen en vergunningen Wnb namens PZH
Nederlandse Voedsel- en Warenautoriteit (NVWA)	Inspectie en handhaving ontheffingen en vergunningen Wnb m.b.t. handel in beschermde dier- en plantensoorten in samenwerking met RVO, Douane en CITES.

4.6 Generieke eisen

Voor iedere beschermde soort waar deze gedragscode op gericht is, bestaat eenzelfde pakket aan eisen dat hier wordt opgesomd. Dit is aanvullend op wat in de hierop volgende hoofdstukken wordt beschreven. Deze eisen zijn als volgt:

Tabel 3. Generieke eisen ten aanzien van beschermde soorten uit de Wet natuurbescherming.

Generieke eisen
De uitvoerder van een activiteit met potentieel negatieve gevolgen voor een beschermde soort, dient zich van tevoren zelf op de hoogte te hebben gesteld van de aanwezigheid van een beschermde soort in een gebied, terrein of perceel waar de activiteit plaats gaat vinden. Jaarlijks stelt HbR inventarisatie-rapportages hiervoor beschikbaar, zodat duidelijk is welke gebieden onderzocht zijn en waar soorten zijn waargenomen.
Actuele kaarten met verspreidingsgegevens van beschermde soorten van de afgelopen 5 jaar zijn online te raadplegen via de website van HbR (de actuele data is nooit ouder dan 3 jaar, maar er wordt nog 2 jaar oudere data ook weergegeven voor een totaalbeeld).
Voorliggend document met de voor het betreffende werk relevante werkbeschrijvingen (zogenaamde 'ecologische werkprotocollen') moet op de locatie aanwezig zijn en onder alle betrokken partijen bekend zijn. Dit is een eis vanuit de gedragscode.

De realisatie van **mitigerende maatregelen** moet worden uitgevoerd onder begeleiding van een ecologisch deskundige (zie volgende paragraaf voor definitie) op het gebied van de betreffende soort. Onder begeleiding kan men hier ook verstaan dat de ecologisch deskundige na een eerste instructie op de achtergrond blijft, maar inzetbaar is zodra er afwijkingen of problemen zijn geconstateerd ten aanzien van een beschermde soort tijdens de uitvoering van de werkzaamheden.

Wanneer maatregelen niet op de correcte wijze zoals vermeld in voorliggende gedragscode zijn uitgevoerd, wordt dit zo snel mogelijk na constatering gemeld bij HbR en in overleg met een ecologisch deskundige alsnog op de juiste manier uitgevoerd.

Overtredingen worden altijd gerapporteerd.

- Wanneer andere partijen dan HbR deze gedragscode gebruiken, moeten zij zelf deze procedure verankeren in de organisatie, voordat de gedragscode gebruikt mag worden.
- Wanneer andere partijen dan HbR deze gedragscode gebruiken, moeten zij zelf **actuele natuurdata verkrijgen**, voordat de gedragscode gebruikt mag worden.

4.7 Ecologisch deskundige

Onder een ecologisch deskundige verstaan we iemand die ecologisch advies geeft of werkzaamheden begeleidt op het gebied van habitats en soorten. Het kan ook zijn dat hij wordt ingeschakeld om toe te zien op de werkzaamheden.

Deze persoon heeft schriftelijk aantoonbare ervaring en specifieke ecologische kennis.

Een ecologisch deskundige (volgens de definitie van RVO, bron: website januari 2020, <https://www.rvo.nl/onderwerpen/agrarisch-ondernemen/beschermde-planten-dieren-en-natuur/ruimtelijke-ingrepen/ontheffing-vrijstelling/ecologisch-deskundige>) vervult de volgende taken en rollen:

- onderzoek naar aanwezigheid beschermde soorten;
- onderzoek naar schadebeperkende maatregelen;
- onderzoek vrijstellingen en gedragscodes;
- onderzoek naar alternatieven;
- hulp bij aanvragen ontheffing.

4.8 Dossiervorming

Iedereen die van de gedragscode gebruik maakt, dient dit in het eigen projectdossier vast te leggen. Wanneer is afgeweken van de ecologische werkprotocollen als gevolg van een calamiteit, moeten datum en reden hiervoor schriftelijk wordt vastgelegd, inclusief de correspondentie met betrokken personen hierover.

Het maken van foto's en opslaan in dit dossier heeft hierbij ook de sterke voorkeur, zodat dit bij evaluatie gebruikt kan worden om van te leren.

4.9 Calamiteiten

In het geval van calamiteiten op terreinen in beheer van HbR, dienen de betrokken partijen dit direct te melden aan de contactpersoon van HbR (groenbeheerder afdeling Asset Management en bij afwezigheid de piketdienst).

Indien buiten de kaders van deze gedragscode schade is toegebracht aan beschermde soorten en/of het leefgebied dient zo spoedig mogelijk na constatering contact opgenomen te worden met HbR, en zal vervolgens met het bevoegd gezag overlegd worden om tot een passende oplossing te komen.

Er dient goed gedocumenteerd te worden wat de situatie was en welke maatregelen genomen zijn. Er dient zo duidelijk mogelijk op schrift vastgelegd te worden wat er precies heeft plaatsgevonden, bij voorkeur ondersteund door foto's. Documentatie kan worden gebruikt bij evaluaties en eventuele overdracht naar het bevoegd gezag.

Indien acuut gehandeld moet worden in verband met veiligheid of volksgezondheid, prevaleert het veiligheidsbelang. Hierbij is direct melden bij HbR noodzakelijk. HbR zal dit weer met de handhavende instanties opnemen (voor de Wnb in relatie tot een beschermde soort is dit momenteel OZHZ).

Wanneer andere partijen dan HbR deze gedragscode gebruiken, moeten zij zelf deze procedure verankeren in de organisatie vóórdat de gedragscode gebruikt mag worden.

5 BESCHERMDE SOORTEN PER TERREINTYPE EN ACTIVITEITEN WAARVOOR DE GEDRAGSCODE GELDIG IS

5.1 Beschermde soorten per terreintype

Hieronder zijn de beschermde soorten en soortgroepen op een rij gezet waar men in het beheergebied van HbR mee te maken kan krijgen, met daarbij het terreintype dat daaraan verbonden is. Op deze terreinen moet voor beheer en onderhoud daarom altijd op kaart getoetst worden of een beschermde soort of soortgroep voorkomt op het betreffende terrein: indien dat het geval is moeten de werkprotocollen uit deze gedragscode worden toegepast.

Tabel 4. Terreintype waar de handeling plaatsvindt, met bijbehorende beschermde soort(groep) die daar aanwezig kan zijn

Terreintype waar handeling plaatsvindt	Beschermde soort(groep)
kades, muren, glooiingen, verharde substraten	Schubvaren, Blaasvaren
bermen, leidingstroken, taluds, overige vlakke terreinen	Glad biggenkruid
leidingstrook, grasland, bermen	Groenknolorchis
bermen, leidingstroken, overige vlakke terreinen	Grondbroedende vogels
bomen en struiken	Boombroedende en struweelbroedende vogels
hoge gebouwen, schoorstenen, hoogspanningsmast etc.	Slechtvalk
zandige terreinen met korte vegetatie	Rugstreepad
groen en bomen	Gewone dwergvleermuis, Ruige dwergvleermuis (voor de functie: vaste vliegroute)
gebouwen en bomen	Gewone dwergvleermuis, Ruige dwergvleermuis (voor de functie: verblijfplaatsen)
buitendijkse wateren en oevers	Gewone zeehond, Grijsze zeehond

5.2 Activiteiten waarvoor de gedragscode geldig is

Hieronder zijn in het beheergebied van HbR voorkomende activiteiten beschreven. Deze zijn in te delen in twee categorieën: bestendig gebruik, beheer en onderhoud en ruimtelijke inrichting of ontwikkeling.

Onder **bestendig gebruik, beheer en onderhoud** wordt het voortzetten van periodiek terugkerende werkzaamheden verstaan, die gericht zijn op de instandhouding van een bestaande situatie. Van belang is dus dat het moet gaan om regelmatig terugkerende werkzaamheden, die niet mogen leiden tot een functieverandering van het betreffende gebied. Bestendig gebruik betekent dat het gebied op eenzelfde manier gebruikt wordt voor langere tijd, waarbij soorten zich kunnen handhaven. In het havengebied kan dat bijvoorbeeld een broedende Buizerd zijn op korte afstand van een drukke weg of spoor; blijkbaar heeft het normale gebruik van de buitenruimte niet verhinderd dat de Buizerd is gaan broeden. Een ander voorbeeld is werkzaamheden aan leidingstroken in het havengebied, waar ook Glad biggenkruid op aanwezig is. Juist kleinschalige werkzaamheden die periodiek gedaan worden wegens het karakter van een leidingstrook (bestendig gebruik) zorgen voor de instandhouding van geschikt habitat voor deze plantensoort.

Achterstallig onderhoud valt nadrukkelijk niet onder bestendig beheer maar behoort tot projectmatig onderhoud en is dus een ruimtelijke ontwikkeling.

Onder **ruimtelijke inrichting of ontwikkeling** wordt het verrichten van niet periodiek terugkerende werkzaamheden verstaan, waarbij een functieverandering van een bepaald

gebied optreedt. Het gaat om eenmalige of onregelmatig terugkerende werkzaamheden, die leiden tot een verandering van een bestaande situatie. Op dit soort activiteiten is voorliggende gedragscode niet van toepassing. HbR heeft hiervoor een gebiedsontheffing.

In onderstaande overzichten staan de in het havengebied voorkomende werkzaamheden in het kader van bestendig beheer en onderhoud en bestendig gebruik (Tabel 5). Erachter staan de nummers van de hoofdstukken in dit rapport die op de betreffende activiteit van toepassing zijn. Deze ecologische werkprotocollen zijn uiteraard alleen van toepassing wanneer er ook daadwerkelijk beschermde soorten aanwezig zijn in het betreffende gebied. Voor alle werkzaamheden geldt dat de generieke eisen (paragraaf 4.6) altijd aan het ecologisch werkprotocol voorafgaan.

In Tabel 6 zijn activiteiten vermeld die buiten de reikwijdte van deze gedragscode en werkprotocollen vallen en waarop de gebiedsontheffing van toepassing is.

Onderstaande tabellen beschrijven de activiteiten die onder voorliggende gedragscode mogen worden uitgevoerd op plaatsen waar een beschermde soort is vastgesteld. Deze lijsten zijn limitatief. Werkzaamheden die hiervan afwijken moeten in overleg tussen een ecologisch deskundige en HbR worden gepland, waarbij bepaald wordt of deze qua planning en uitvoering geoorloofd zijn in relatie tot de Wnb.

Tabel 5. Hoofdstukindeling relevante ecologische werkprotocollen bij activiteiten in het kader van bestendig gebruik, beheer en onderhoud.

Activiteit (type werkzaamheden) in het kader van bestendig gebruik, beheer en onderhoud	Hoofdstuk met benodigd ecologisch werkprotocol
Graven van sleuven/gaten incl. onderhoud of vervanging leidingen (kleinschalig)	7, 8, 9, 11
Tijdelijk deponeren van vrijgekomen grond	7, 8, 9, 11
Uitvoeren van werkzaamheden in het ontgraven deel	7, 8, 9, 11
Terugleggen en egaliseren van grond die is verwijderd	7, 8, 9, 11
Gebruik van machines en gereedschappen op en langs de leidingstrook	7, 8, 9, 11
Snoeien van heesters en bomen	7, 8, 9, 10, 11, 12
Maaien van vegetatie	7, 8, 9, 10, 11
Maaien van onderwatervegetatie	7, 9, 11
Onderhoud van oeverbeschoeiing	6, 7, 8, 9, 11, 13
Verwijderen grof vuil en zwerfvuil voor beheerswerkzaamheden	7, 8, 9, 11, 13
Baggeren en schonen van binnenwateren (vijvers, sloten en greppels)	6, 7, 8, 9, 11
Onderhoud van gebouwen	10, 12

Tabel 6. Activiteiten die vallen onder de reikwijdte van een gebiedsontheffing en **niet** vallen onder deze gedragscode.

Werkzaamheden die NIET onder deze gedragscode vallen wanneer de werkzaamheden een negatief effect hebben op een beschermde soort
Verwijderen van gedumpt afval (met behulp van groot materieel)
Verwijderen van opgaande beplanting
Graven en dempen van watergangen/-partijen
Uitvlakken, afgraven en eventueel ophogen van terreinen
Aanleggen van infrastructuur (kabels en leidingen, wegen, spoorlijnen)
Realiseren van gebouwen, bouwwerken en installaties (waaronder ook kademuren)
Sloop van bouwwerken en installaties (waaronder ook kademuren)
Inrichten van buitenruimte (groen en water)
Bemonstering en monitoring ter voorbereiding van ruimtelijke ontwikkelingen (bijvoorbeeld grondwaterpeilen, bodemmonsters, sonderingen etc.)

Bij gebruik van deze gedragscode door derden, moet deze partij zelf de koppeling maken tussen werkzaamheden en de te gebruiken ecologische werkprotocollen die van toepassing zijn, gebaseerd op actuele **verspreidingsdata** van de beschermde soorten.

6 WERKPROTOCOL MUREN, KADES EN (STEEN)GLOOIINGEN

In muren, kades en (steen)glooiingen kunnen beschermde soorten planten aangetroffen worden. In het Erfpachtgebied van HbR vastgestelde soorten zijn Schubvaren *Asplenium ceterach* en Blaasvaren *Cystopteris fragilis*. Deze soorten genieten een nationale bescherming. Hierop is het beschermingsregime van artikel 3.10 Wnb van toepassing. Er geldt volgens artikel 3.31 Wnb een vrijstelling voor de verbodsbepalingen bij bestendig gebruik, onderhoud en beheer wanneer aantoonbaar wordt gewerkt conform een goedgekeurde gedragscode. Voorliggende gedragscode voorziet hierin, met uitzondering van situaties waarin sprake is van compensatie van leefgebied, daarvoor dienen werkzaamheden te worden uitgevoerd volgens de eisen in een ontheffing.



Figuur 2. Schubvaren en Blaasvaren.

6.1 Planning werkzaamheden

Tabel 7. Vereiste planning in geval van beschermde situatie muren, kades en (steen)glooiingen.

JAN	FEB	MAA	APR	MEI	JUN	JUL	AUG	SEP	OKT	NOV	DEC
Buiten bloeitijd: oktober t/m maart											
Bij de planning van de werkzaamheden moet rekening worden gehouden met de tijd die is gemoeid met mitigerende maatregelen zoals het verplaatsen van muurdelen om de aanwezige beschermde planten te ontzien (zie onder). Deze maatregelen moeten zo kort mogelijk voorafgaand aan de werkzaamheden worden genomen. Maaien van een talud of glooiing is mogelijk in de groene periode.											

6.2 Maatregelen voor planten op (kade)muren

Groeiplaatsen moeten worden gemarkeerd en worden ontzien tijdens werkzaamheden die schade kunnen toebrengen, zoals schoonspuiten of renovatie. Hierbij geldt een beschermingszone met een straal van tenminste één meter per plant of cluster planten waarin geen werkzaamheden gedaan mogen worden.

Deze beschermingszone is niet van toepassing voor regulier vuilruimen, omdat dit geen negatieve gevolgen voor de soort heeft.

Onder begeleiding van een ecologisch deskundige

Bij grootschalige werkzaamheden moeten delen van de muur waar beschermde soorten groeien worden verankerd. De muur eromheen wordt zodanig opgebouwd dat de muur als geheel voldoende stevigheid houdt.

De vochtvoorziening van de muur moet intact blijven door het nalaten van vochtwerende maatregelen of door het herstellen van de vochtaanvoer als de muur door aanpassingen in de omgeving droger wordt.

De afmeting van de muur moet voldoende mogelijkheden blijven bieden voor uitbreiding van de aanwezige soort. Dit is situatiespecifiek (altijd afhankelijk van een combinatie van factoren zoals substraat, beschaduwing en vochthuishouding) en moet daarom altijd zijn gebaseerd op het oordeel van een ecologisch deskundige.

6.3 Maatregelen voor planten in glooiingen

Wanneer een glooiing of kademuur wordt gemaaid, dan is dat mogelijk in de groene periode; in de kademuur zal voldoende plantenmateriaal overblijven om weer uit te kunnen groeien.

Groeiplaatsen moeten worden gemarkeerd en worden ontzien tijdens werkzaamheden die schade kunnen toebrengen. Hierbij geldt een beschermingszone met een straal van tenminste één meter per plant of cluster planten waarin geen werkzaamheden gedaan mogen worden.

Deze beschermingszone is niet van toepassing voor regulier vuilruimen, omdat dit geen negatieve gevolgen voor de soort heeft.

6.4 Overige maatregelen die altijd gelden bij dit protocol

Naast bovenstaande maatregelen, moet te allen tijde rekening gehouden worden met broedende vogels. In taluds en glooiingen broeden in opgaande vegetatie mogelijk vogels, zoals Wilde eend. Deze mogen tijdens het broeden niet worden verstoord; ook in maart en oktober (de rode periode in het schema van dit hoofdstuk) zouden deze nog kunnen broeden afhankelijk van de weersomstandigheden.

Voordat er gemaaid wordt of voordat er ruimtelijke ontwikkelingen plaatsvinden, dient altijd vastgesteld te worden dat er geen vogels broeden.

Kort opvliegen omdat er met de hand vuil wordt geruimd valt niet onder deze beperking; vogels mogen volgens art 3.1 lid 5 Wnb verstoord worden, mits dat niet van wezenlijke invloed is op de staat van instandhouding van de vogelsoort.

Voorts dient rekening gehouden te worden met de het zorgbeginsel van de Wnb (zie paragraaf 3.2) en met de generieke eisen (zie paragraaf 4.6).

7 WERKPROTOCOL GLAD BIGGENKRUID

Glad biggenkruid *Hypochaeris glabra* is een éénjarige soort die groeit op veel terreinen in met name het westelijk deel van het havengebied: Europoort en Maasvlakte.

Glad biggenkruid groeit in het havengebied in grasland met een open vegetatiestructuur, op droge, voedselarme (=stikstofarme) bodem.

Op deze soort is het beschermingsregime van artikel 3.10 Wnb van toepassing. Er geldt volgens artikel 3.31 Wnb een vrijstelling voor de verbodsbepalingen bij bestendig gebruik, onderhoud en beheer wanneer aantoonbaar wordt gewerkt conform een goedgekeurde gedragscode. Voorliggende gedragscode voorziet hierin. In geval van een ruimtelijke ontwikkeling dienen werkzaamheden te worden uitgevoerd volgens de eisen in een ontheffing.



Figuur 3. Glad biggenkruid.

7.1 Planning werkzaamheden

Tabel 8. Vereiste planning in geval van beschermde situatie planten van graslanden, bermen, taluds en overige terreinen.

JAN	FEB	MAA	APR	MEI	JUN	JUL	AUG	SEP	OKT	NOV	DEC
Een keer per jaar maaien en afvoeren + overige werkzaamheden: september t/m maart (buiten bloeitijd en na zaadzetting)											
Bij de planning van de werkzaamheden moet rekening worden gehouden met de tijd die is gemoeid met mitigerende maatregelen om de aanwezige beschermde planten te ontzien (zie onder). Een deskundig ecoloog moet altijd beoordelen of de planning van uitvoering van mitigerende maatregelen gunstig is voor de bescherming van de soort.											

7.2 Maatregelen bij maaiwerkzaamheden

Terreinen zonder Glad biggenkruid
Voor grote oppervlaktes aan bermen, leidingstroken en taluds is een beeldkwaliteitseis geformuleerd. Hierin staat een te behalen norm voor de hoogte van de vegetatie in percelen. Wanneer geen beschermde plantensoorten voorkomen dient nog wel te worden gecontroleerd of sprake is van broedende vogels. Zie die betreffende paragraaf voor mogelijke aanvullende eisen. Indien dit niet het geval is, bepaalt HbR of de aannemer zelf de planning en wijze van uitvoering van het maaiwerk.

Terreinen met Glad biggenkruid
Het markeren van individuele planten en hieromheen maaien is niet toegestaan in het kader van bestendig gebruik, beheer en onderhoud. Deze werkwijze is namelijk niet van toepassing op een soort die zo verspreid voorkomt in het havengebied. Het gehele terrein (logische eenheid in het veld met ruime afstand tot de grens van de groeiplaats) waarin beschermde soorten staan dient in de groene periode gemaaid te worden.
Wanneer vanuit veiligheidsoogpunt en na goedkeuring door HbR twee keer per jaar gemaaid moet worden in plaats van de gebruikelijke één keer per jaar, dan kan dit, mits de gunstige staat van instandhouding van de soort in het havengebied niet in het geding komt (in overleg met een ecooloog).
Maaiwerk moet worden verricht met schotelmaaier, trommelmaaier of maibalk. Er mag geen klepelmaaier worden gebruikt in deze terreinen.
Na maaiwerk moet men het maaisel 2 tot 3 dagen laten liggen om te drogen. Het maaisel moet binnen 7 dagen na maaiwerk volledig zijn afgevoerd.

7.3 Maatregelen bij bestendig gebruik leidingstrook

Geldig voor alle leidingstroken en in alle gevallen
Periodieke werkzaamheden in leidingstroken vallen onder bestendig gebruik, zolang deze van dusdanige schaal zijn dat de leidingstrook niet volledig vergraven wordt.
Te allen tijde moet insporing met zwaar materieel voorkomen worden, inclusief parkeren op de leidingstrook. Bij het graven van een sleuf voor de leiding (onderhoud, vervanging of nieuwe plaatsen) moet een ecooloog worden betrokken om te beoordelen wat de impact is. Per leidingstrook kan dit verschillen, afhankelijk van de breedte van de strook die tijdelijk vergraven moet worden.
Na afloop van de werkzaamheden mag er niet worden ingezaaid .
De habitat van een grasland met een open vegetatiestructuur, op droge, voedselarme (=stikstofarme) bodem dient in stand gehouden te worden. Inzaaien zou zorgen dat dit habitat verloren zou gaan en is om die reden niet toegestaan.

Aanvullende maatregelen voor leidingstroken met Glad biggenkruid
Wanneer vooraf gemaaid moet worden, dan dient dit verricht te met schotelmaaier, trommelmaaier of maibalk en het maaisel <u>dient te worden afgevoerd</u> . Er mag geen klepelmaaier worden gebruikt.
De breedte van de te vergraven strook ten opzichte van de totale breedte van de leidingstrook is bepalend of de bovenste zode apart gezet moet worden of niet. Dit is locatie-specifiek en kan door een ecooloog worden beoordeeld. Doel is dat de duurzame instandhouding niet in het geding komt.
De dikte van de zode met Glad biggenkruid die afgeschrapt moet worden, is ongeveer 10 cm. Dit moet apart gehouden worden, zodat het na afronding van de werkzaamheden weer als laatste laag terug geplaatst kan worden.
Terugzetten van de bovenste laag maakt inzaai die verstuuving moet tegengaan, overbodig.
In depot zetten van grond met Glad biggenkruid is slechts voor korte duur toegestaan; de bovenste zode die apart gezet wordt moet altijd binnen 3 maanden worden teruggeplaatst. Wanneer dit niet mogelijk is in hetzelfde terrein, zal moeten worden bepaald of in de directe omgeving deze grond met zaadbank van Glad biggenkruid weer uitgestrooid kan worden. Wanneer er voldoende groeiplaats aanwezig is, kan een ecologisch deskundige bepalen of deze maatregel nodig is in die specifieke context, of niet.

7.4 Overige maatregelen die altijd gelden bij dit protocol

Naast bovenstaande maatregelen, moet ten alle tijden rekening gehouden worden met broedende vogels. Deze mogen tijdens het broeden niet worden verstoord.

Wanneer geen beschermde plantensoorten voorkomen dient dus nog wel te worden gecontroleerd of sprake is van broedende vogels, voorafgaand aan de werkzaamheden.

Zie de betreffende hoofdstukken hiervoor.

Voorts dient rekening gehouden te worden met de het zorgbeginsel van de Wnb (zie paragraaf 3.2) en met de generieke eisen (zie paragraaf 4.6).

8 WERKPROTOCOL GROENKNOLORCHIS

De instandhouding van de Groenknolorchis *Liparis loeselii* is een specifieke doelstelling in het Erfpachtgebied van HbR. Dit hangt direct samen met de beschikbaarheid van terreindelen die zijn teruggezet in successie en genoeg regenwater kunnen vasthouden. Vanwege de specifieke eisen die deze plantensoort aan zijn omgeving stelt is een toegespitst werkprotocol opgesteld. De Groenknolorchis is een Europees beschermde soort volgens de Habitatrichtlijn. Hierop is het beschermingsregime van artikel 3.5 Wnb van toepassing. Binnen deze gedragscode geldt volgens artikel 3.31 Wnb vrijstelling voor zowel het uitvoeren van bestendig gebruik, onderhoud en beheer. Voorliggende gedragscode voorziet hierin, met uitzondering van situaties waarin sprake is van compensatie van leefgebied, daarvoor dienen werkzaamheden te worden uitgevoerd volgens de eisen in een ontheffing.



Figuur 4. Groenknolorchis.

8.1 Planning werkzaamheden

Tabel 9. Vereiste planning in geval van beschermde situatie planten van graslanden, bermen, taluds: Groenknolorchis.

JAN	FEB	MAA	APR	MEI	JUN	JUL	AUG	SEP	OKT	NOV	DEC
Een keer per jaar maaien en afvoeren + overige werkzaamheden: september t/m maart (buiten bloeitijd en na zaadsetting)											
Bij de planning van de werkzaamheden moet rekening worden gehouden met de tijd die is gemoeid met mitigerende maatregelen om de aanwezige beschermde planten te ontzien (zie onder). Een deskundig ecooloog moet altijd beoordelen of de planning van uitvoering van mitigerende maatregelen gunstig is voor de bescherming van de soort.											

8.2 Maatregelen bij maaiwerkzaamheden

Onder begeleiding van een ecologisch deskundige (deze moet maaidata bepalen)
Het binnen de kwetsbare periode markeren van individuele planten en hieromheen maaien is niet toegestaan in het kader van bestendig gebruik, beheer en onderhoud. Het gehele terrein waarin beschermde soorten staan dient in de groene periode gemaaid te worden en het maaisel afgevoerd na 2-3 dagen droogtijd.
Wanneer vanuit veiligheidsoogpunt en na goedkeuring door HbR twee keer per jaar gemaaid moet worden in plaats van de gebruikelijke een keer per jaar, dan kan dit, mits beide maaidata in de groene periode liggen.

Maaiwerk moet worden verricht met schotelmaaier, trommelmaaier of maibalk. Er mag **geen klepelmaaier** worden gebruikt in deze terreinen.

Na maaiwerk moet men het maaisel 2 tot 3 dagen laten liggen om te drogen. Het maaisel moet binnen 7 dagen na maaiwerk volledig zijn afgevoerd.

Men dient ervoor te zorgen dat de groeiplaats voldoende zonlicht kan blijven ontvangen door opgaande beplanting in de omgeving voldoende laag en open te houden en beschadwing door andere oorzaken tegen te gaan.

8.3 Overige maatregelen die altijd gelden bij dit protocol

Naast bovenstaande maatregelen, moet ten alle tijden rekening gehouden worden met broedende vogels. Deze mogen tijdens het broeden niet worden verstoord

Wanneer geen beschermde plantensoorten voorkomen dient dus nog wel te worden gecontroleerd of sprake is van broedende vogels, voorafgaand aan de werkzaamheden. Zie de betreffende hoofdstukken hiervoor.

Voorts dient rekening gehouden te worden met de het zorgbeginsel van de Wnb (zie paragraaf 3.2) en met de generieke eisen (zie paragraaf 4.6).

9 WERKPROTOCOL GRONDBROEDENDE VOGELS

Op de grond broedende vogelsoorten die in het Erfpachtgebied van HbR met vaste regelmaat als broedvogel zijn vastgesteld, zijn onder andere Zilvermeeuw *Larus argentatus*, Kleine mantelmeeuw *Larus fuscus*, Stormmeeuw *Larus canus*, Kievit *Vanellus vanellus*, Scholekster *Haematopus ostralegus*, Veldleeuwerik *Alauda arvensis* en Patrijs *Perdix perdix*.



Figuur 5. Zilvermeeuw en Scholekster.



Figuur 6. Kleine mantelmeeuw en Kievit.



Figuur 7. Patrijs en Stormmeeuw.

Naast de bovenstaande vogelsoorten die het meest relevant zijn in relatie tot beheer en ruimtelijke ontwikkelingen, komen diverse andere grondbroedende soorten voor in het havengebied. Met name op vlakke terreinen met een korte vegetatie. Alle vogelsoorten zijn tijdens het broeden strikt beschermd.

Alle inheemse vogelsoorten genieten een Europese bescherming volgens de Vogelrichtlijn. Hierop is het beschermingsregime van artikel 3.1 Wnb van toepassing. Er geldt volgens artikel 3.31 Wnb een vrijstelling voor de verbodsbepalingen bij bestendig gebruik, onderhoud en beheer. Voorliggende gedragscode voorziet hierin, met uitzondering van

situaties waarin sprake is van compensatie van leefgebied, daarvoor dienen werkzaamheden te worden uitgesteld tot na het broedseizoen van de vogelsoorten in kwestie en moet volgens een gebiedsontheffing gewerkt worden. Voor het verstoren van broedende vogels kan, behoudens enkele specifieke uitzonderingen die buiten de scope van voorliggende gedragscode vallen, geen ontheffing worden verkregen.

Onder een beschermde situatie voor broedende vogels wordt verstaan:

- nest in aanbouw;
- bezet nest met broedende geslachtsrijpe vogel(s);
- bezet nest met eieren;
- bezet nesten met jongen;
- nog niet vliegvlug jong buiten nest dat voor de overleving afhankelijk is van het perceel waarin het nest zich bevindt.

Verstoringen die niet leiden tot het vernielen of wegnemen van een nest, zoals het voor korte tijd laten opvliegen van vogels vanwege beheer of ruimtelijke ingrepen, zijn niet langer wettelijk verboden. Vogels mogen volgens art 3.1 lid 5 Wnb verstoord worden, mits dat niet van wezenlijke invloed is op de staat van instandhouding van de vogelsoort.

Belangrijke uitgangspunten:

- In het geval dat een handeling verstoring teweegbrengt waarbij dit van wezenlijke negatieve invloed kan zijn op de staat van instandhouding van de vogelsoort, dan dient hiervoor binnen een voor individuen van de lokale populatie bereikbare straal geschikt leefgebied te worden gerealiseerd om het negatieve effect teniet te doen. Wanneer dat niet mogelijk is wordt gesproken over compensatie en dient dit te geschieden volgens de voorschriften in een ontheffing.
- Voordat overgegaan wordt tot broedvrij houden van een terrein, zal eerst overleg nodig zijn met een ecoloog of dit mogelijk is, gezien de vogelsoorten die aanwezig zijn en hun staat van instandhouding, zodat bepaald kan worden of broedvrijhouden past binnen de kaders van de Wnb. Er moet gecontroleerd worden of voldoende alternatieve nestgelegenheden beschikbaar blijven in de directe omgeving.

9.1 Planning werkzaamheden

Tabel 10. Vereiste planning in geval van beschermde situatie grondbroedende vogels.

JAN	FEB	MAA	APR	MEI	JUN	JUL	AUG	SEP	OKT	NOV	DEC
Buiten broedseizoen: september t/m februari (maart en augustus zijn afhankelijk van de betreffende soort en de weersomstandigheden)											
Bij de planning van de werkzaamheden moet rekening worden gehouden met het broedseizoen. Maatregelen om te voorkómen dat een soort zich vestigt op de beoogde werklocatie moeten zo kort mogelijk <u>voorafgaand aan de werkzaamheden</u> worden genomen, maar mogen onder geen beding nog plaatsvinden als vogels zich reeds hebben gevestigd.											

9.2 Maatregelen bij maaiwerkzaamheden

Terreinen waar (nog) geen vogels broeden

Voor grote oppervlaktes aan bermen, leidingstroken en taluds is een beeldkwaliteitseis geformuleerd. Hierin staat een te behalen norm voor de hoogte van de vegetatie in

percelen. Wanneer geen broedende vogels voorkomen dient nog wel te worden gecontroleerd of sprake is van beschermde plantensoorten. Zie eerdere hoofdstukken voor mogelijke aanvullende eisen. Indien geen broedende vogels of beschermde planten in het terrein aanwezig zijn, bepaalt de aannemer zelf de planning en wijze van uitvoering van het maaiwerk volgens contract HbR.

Terreinen waar vogels broeden

Het markeren van individuele nesten en hieromheen maaien is niet toegestaan in het kader van bestendig gebruik, beheer en onderhoud. Het gehele perceel waarin beschermde soorten aanwezig zijn, dient in de groene periode gemaaid te worden en niet daarbuiten.

Onder begeleiding van een ecologisch deskundige

Wanneer in een vlak moet worden gemaaid of ander activiteiten moeten plaatsvinden in de rode periode vanuit veiligheidsbelang of in relatie tot een calamiteit, dan moet dit worden uitgevoerd onder begeleiding van een deskundig ecooloog en met goedkeuring van HbR. Hierbij wordt met uiterste inspanning voorkomen dat vogels gedood worden; in het uiterste geval wordt een enkel nest met broedsel op korte afstand verplaatst waarmee al het redelijke gedaan wordt om de vogels de gelegenheid te geven buiten het terrein waar een calamiteit is het broeden voort te zetten.

Voorbeelden van calamiteiten zijn: toegang naar een afsluiter/kademuur/toegangshek etc. wegens ongeplande werkzaamheden die nodig zijn voor het waarborgen van veiligheid, het opgraven van een leiding voor ongeplande werkzaamheden die nodig zijn voor het waarborgen van veiligheid of verhelpen van een storing. Hierbij zal altijd onder begeleiding van een ecologisch deskundige gewerkt moeten worden, in zo'n kort mogelijke tijd met zo min mogelijk ingrepen.

9.3 Overige maatregelen die altijd gelden bij dit protocol

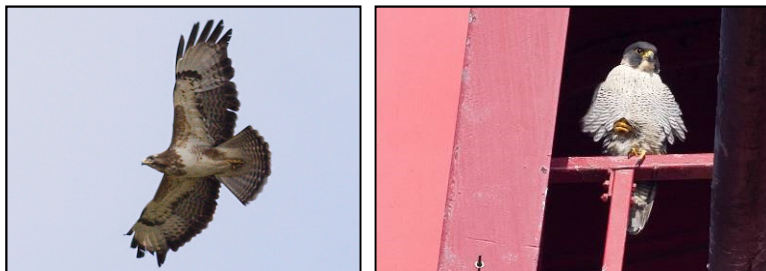
Naast bovenstaande maatregelen, moet ten alle tijden rekening gehouden worden met beschermde plantensoorten. De beschermde planten mogen tijdens de bloeitijd niet worden beschadigd of gemaaid en de groeiplaats moet intact blijven. Zie de betreffende hoofdstukken hiervoor.

Voorts dient rekening gehouden te worden met de het zorgbeginsel van de Wnb (zie paragraaf 3.2) en met de generieke eisen (zie paragraaf 4.6).

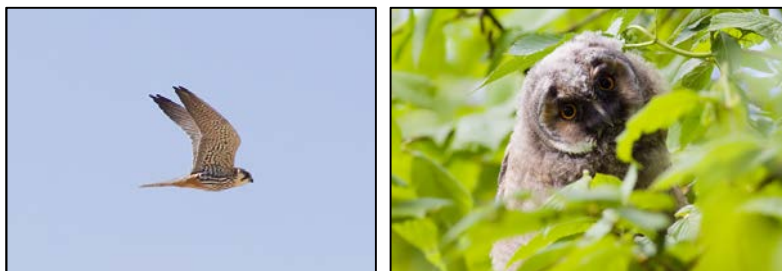
10 WERKPROTOCOL BOOM-, STRUWEEL-, EN GEBOUWBROEDENDE VOGELS

Tijdens het broedseizoen zijn alle broedende vogels en hun nesten strikt beschermd. Voor het verstoren van broedende vogels kan, behoudens enkele specifieke uitzonderingen die buiten de scope van voorliggende gedragscode vallen, geen ontheffing worden verkregen. Alle inheemse vogelsoorten genieten een Europese bescherming volgens de Vogelrichtlijn. Hierop is het beschermingsregime van artikel 3.1 Wnb van toepassing. Er geldt volgens artikel 3.31 Wnb een vrijstelling voor de verbodsbepalingen bij bestendig gebruik, onderhoud en beheer. Voorliggende gedragscode voorziet hierin, met uitzondering van situaties waarin sprake is van compensatie van leefgebied, daarvoor dienen werkzaamheden te worden uitgesteld tot na het broedseizoen van de vogelsoorten in kwestie en moet gewerkt worden volgens een gebiedsontheffing.

De nestplaatsen van bepaalde vogelsoorten genieten bovendien een jaarrond beschermde status, dus ook wanneer de vogels niet op het nest zitten of zelfs maar in de buurt zijn. Jaarrond beschermde soorten waarvan broedgevallen in het Erfpachtgebied van HbR zijn vastgesteld, zijn Buizerd *Buteo buteo*, Havik *Accipiter gentilis*, Slechtvalk *Falco peregrinus*, Boomvalk *Falco subbuteo*, Ransuil *Asio otus*, Roek *Corvus frugilegus* en Huismus *Passer domesticus*.



Figuur 8. Buizerd en Slechtvalk.



Figuur 9. Boomvalk en Ransuil.



Figuur 10. Huismus en Roek.

Onder een beschermde situatie in relatie tot broedende vogels wordt verstaan:

- bezet nest in aanbouw;
- bezet nest met broedende vogel(s);
- bezet nest met eieren;
- bezet nesten met jongen;
- nog niet vliegvlug jong buiten nest dat voor de overleving afhankelijk is van het perceel waarin het nest zich bevindt.

Onder een jaarrond beschermde situatie wordt verstaan:

- de fysieke nestplaats gedurende het gehele jaar;
- de directe omgeving van de nestplaats voor zover deze van invloed is op het functioneren van de nestplaats;
- de omgeving van de nestplaats indien de betreffende soort zich hier ophoudt en gevoelig is voor verstoring.

Kleine verstoringen, zoals het voor korte tijd laten opvliegen van vogels vanwege beheer of ruimtelijke ingrepen, is niet langer wettelijk verboden. Vogels mogen volgens art 3.1 lid 5 Wnb verstoord worden, mits dat niet van wezenlijke invloed is op de staat van instandhouding van de vogelsoort.

Belangrijke uitgangspunten:

- Voordat overgegaan wordt tot het verstoren van het leefgebied van een jaarrond beschermde soort, zal eerst overleg nodig zijn met een ecooloog of dit mogelijk is in het licht van de vogelsoort en de staat van instandhouding.
- In het geval dat een handeling verstoring teweegbrengt waarbij dit van wezenlijke negatieve invloed kan zijn op de staat van instandhouding van de vogelsoort, dienen de relevante voorschriften in de gebiedsontheffing van HbR te worden gevolgd.
- Jaarlijks wordt gemonitord hoeveel broedgevallen van de jaarrond beschermde soorten aanwezig zijn in het beheersgebied van HbR, ter onderbouwing of bepaalde activiteiten in het kader van bestendig gebruik, beheer en onderhoud mogelijk zijn en blijven in hun bestaande vorm, en of er voldoende leefgebied aanwezig blijft.

10.1 Planning werkzaamheden

Tabel 11. Vereiste planning in geval van beschermde situatie boom-, struweel-, en gebouwbroedende vogels.

JAN	FEB	MAA	APR	MEI	JUN	JUL	AUG	SEP	OKT	NOV	DEC
Buiten broedperiode: oktober t/m februari (maart en september zijn afhankelijk van de betreffende soort en de weersomstandigheden) – bij vernieling van nesten, verblijfplaatsen of leefgebied kan dit alleen na overleg met een ecologisch deskundige.											
Bij de planning van de werkzaamheden moet rekening worden gehouden met het broedseizoen. Werkzaamheden in nabijheid van een nestlocatie die van negatieve invloed zijn op het broedsucces mogen <u>onder geen beding</u> plaatsvinden als een broedvogel zich heeft gevestigd.											

10.2 Maatregelen bestendig gebruik, beheer en onderhoud

<p>In het gehele vlak waarin een gebouw-, struweel-, of boombroedende vogel is vastgesteld of wordt vermoed, mogen in de rode periode geen versturende handelingen plaatsvinden, tenzij door een ecologisch deskundige wordt vastgesteld dat de betreffende broedvogel niet meer aanwezig is en er dus geen sprake is van verstoring. Vernietiging van nest, verblijfplaats of functioneel leefgebied valt hier niet onder, zie 'onder begeleiding van een ecologisch deskundige'.</p>
<p>Bij onderhoudswerkzaamheden als snoeien of in geval van gebouwonderhoud, kan in de rode periode alleen gewerkt worden op voldoende afstand van een broedgeval. Binnen de verstoringafstand mag niet gewerkt worden. Bij bomen en struweel moet gerekend worden met een straal van 75 meter, bij gebouwen een straal van 10 meter wanneer dit zonder ecologische begeleiding plaatsvindt. Mét ecologische begeleiding kan in beide gevallen mogelijk op kortere afstand gewerkt worden, afhankelijk van de soort en situatie. De situatie en het gedrag van de vogels dienen in het laatste geval altijd schriftelijk te worden gedocumenteerd.</p>
<p>In de groene periode mogen <u>beheers</u>werkzaamheden worden uitgevoerd, mits de vaste rust- of verblijfplaats toegankelijk en intact blijft na het afronden van de werkzaamheden. Nesten mogen niet worden verwijderd en functioneel leefgebied rondom het nest mag niet worden vernietigd (zoals het weghalen van alle overige beplanting rondom de boom of het gebouw met een jaarrond beschermd nest).</p>
<p>Onder begeleiding van een ecologisch deskundige</p>
<p>In het kader van bestendig gebruik, beheer en onderhoud kan een ecologisch deskundige bepalen op welke afstand tot een bezet nest de werkzaamheden uitgevoerd kan worden, afhankelijk van de periode, soort en de situatie. De situatie en het gedrag van de vogels dienen in het laatste geval altijd schriftelijk te worden gedocumenteerd.</p>

10.3 Overige maatregelen die altijd gelden bij dit protocol

Naast bovenstaande maatregelen, moet ten alle tijden rekening gehouden worden met beschermd plantensoorten. De beschermde planten mogen tijdens de bloeitijd niet worden beschadigd of gemaaid en de groeiplaats moet intact blijven. Zie de betreffende hoofdstukken hiervoor.

Voorts dient rekening gehouden te worden met de het zorgbeginsel van de Wnb (zie paragraaf 3.2) en met de generieke eisen (zie paragraaf 4.6).

11 WERKPROTOCOL RUGSTREEPPAD

De Rugstreeppad *Bufo calamita* komt voor in het Erfpachtgebied van HbR. De Rugstreeppad is een Europees beschermde soort volgens de Habitatrichtlijn. Hierop is het beschermingsregime van artikel 3.5 Wnb van toepassing. Er geldt volgens artikel 3.31 Wnb een vrijstelling voor de verbodsbepalingen bij bestendig gebruik, onderhoud en beheer wanneer aantoonbaar wordt gewerkt conform een goedgekeurde gedragscode. Voorliggende gedragscode voorziet hierin, met uitzondering van situaties waarin sprake is van compensatie van leefgebied, daarvoor dienen werkzaamheden te worden uitgevoerd volgens de eisen in een ontheffing.



Figuur 11. Rugstreeppad (parend).

11.1 Planning werkzaamheden

Tabel 12. Vereiste planning in geval van beschermde situatie zandige (werk)terreinen en kleine binnenwateren: Rugstreeppad.

Buiten de voortplantingsperiode: oktober t/m maart											
JAN	FEB	MAA	APR	MEI	JUN	JUL	AUG	SEP	OKT	NOV	DEC
Buiten de overwinteringsperiode: april t/m september											
JAN	FEB	MAA	APR	MEI	JUN	JUL	AUG	SEP	OKT	NOV	DEC
De functionaliteit van de locatie voor de soort en de aard van de activiteit bepalen welke periode het meest geschikt is. Weersomstandigheden kunnen sterk van invloed zijn op de activiteit en kwetsbaarheid van deze soort. Een ecoloog dient deze periode te bepalen.											
Bestaande voortplantingswateren en landhabitats kunnen worden beschouwd als vaste rust- of verblijfplaats.											

11.2 Maatregelen bestendig gebruik, beheer en onderhoud

In het havengebied liggen 18 poelen speciaal aangelegd voor de Rugstreeppad. Deze worden volgens een technisch beheerplan onderhouden, zowel de betonnen poelen zelf als de landhabitat er omheen. De aangelegde poelen en verbindingzones voor de Rugstreeppad in het havengebied worden jaarlijks gemonitord op hun functionaliteit, op basis waarvan de onderhoudsinspanning wordt bepaald. Daarmee blijft de functie van voortplantingswater, dagrust- en winterrustplaatsen behouden.

Wanneer de schaars aanwezige natuurlijke poelen in de haven of de zandige greppels in het havengebied geschoond moeten worden volgens regulier beheer, dan wordt dit uitgevoerd in de groene periode buiten de voortplantingsperiode.

11.3 Overige maatregelen die altijd gelden bij dit protocol

Naast bovenstaande maatregelen, moet ten alle tijden rekening gehouden worden met:

- broedende vogels. Deze mogen tijdens het broeden niet worden verstoord worden. Zie de betreffende hoofdstukken hiervoor.
- beschermd plantensoorten. De beschermde planten mogen tijdens de bloeitijd niet worden beschadigd of gemaaid en de groeiplaats moet intact blijven. Zie de betreffende hoofdstukken hiervoor.

Voorts dient rekening gehouden te worden met de het zorgbeginsel van de Wnb (zie paragraaf 3.2) en met de generieke eisen (zie paragraaf 4.6).

12 WERKPROTOCOL VLEERMUIZEN

Verschillende soorten vleermuizen zijn in het Erfpachtgebied van HbR vastgesteld. Alle vleermuissoorten vallen onder Europese bescherming van de Habitatrichtlijn. Hierop is het beschermingsregime van artikel 3.5 Wnb van toepassing. Er geldt volgens artikel 3.31 Wnb een vrijstelling voor de verbodsbepalingen bij bestendig gebruik, onderhoud en beheer wanneer aantoonbaar wordt gewerkt conform een goedgekeurde gedragscode. Voorliggende gedragscode voorziet hierin. In geval van een ruimtelijke ontwikkeling dienen werkzaamheden te worden uitgevoerd volgens de eisen in een ontheffing.

Alleen de Gewone dwergvleermuis *Pipistrellus pipistrellus* en Ruige dwergvleermuis *Pipistrellus nathusii* hebben in het havengebied vaste rust- en verblijfplaatsen aan bomen of gebouwen. Een kraamverblijf of winterverblijf is nog nooit gevonden: het betreft enkel baltsplaatsen en tijdelijke verblijfplaatsen van een klein aantal dieren.

Beschermde functionaliteiten in relatie tot overige soorten zijn nog nooit vastgesteld en zijn op basis van aanwezige vestigingsfactoren (of eerder: een gebrek daaraan) waarschijnlijk niet aanwezig. Mochten deze wel worden vastgesteld en in het geding komen, dan is een ontheffing noodzakelijk om mogelijk schadelijke handelingen te legitimeren.



Figuur 12. Gewone dwergvleermuis en Ruige dwergvleermuis.

12.1 Planning werkzaamheden

Bij vleermuizen zijn de kwetsbare perioden afhankelijk van de aanwezigheid van functie in of bij het object:

Tabel 13. Vereiste planning in geval van beschermde situatie vleermuizen.

JAN	FEB	MAA	APR	MEI	JUN	JUL	AUG	SEP	OKT	NOV	DEC
winterrust:			1 november tot 1 april								
JAN	FEB	MAA	APR	MEI	JUN	JUL	AUG	SEP	OKT	NOV	DEC
kraamtijd:			15 mei t/m 15 juli								
JAN	FEB	MAA	APR	MEI	JUN	JUL	AUG	SEP	OKT	NOV	DEC
paartijd:			15 augustus t/m 15 oktober								
JAN	FEB	MAA	APR	MEI	JUN	JUL	AUG	SEP	OKT	NOV	DEC
gebruik vliegroutes:			1 april tot 1 november								
JAN	FEB	MAA	APR	MEI	JUN	JUL	AUG	SEP	OKT	NOV	DEC
foerageergebied:			1 april tot 1 november								
De genoemde perioden kunnen eerder beginnen of later eindigen afhankelijk van de soort en lokale klimatologische omstandigheden en de meteorologische omstandigheden voorafgaand of tijdens de werkzaamheden, e.d. De meest gunstige periode voor het uitvoeren van werkzaamheden is afhankelijk van de functionaliteit. Pas nadat vastgesteld is dat een functionaliteit niet (meer) wordt benut, kan gestart worden met de werkzaamheden.											

In geval van boombewonende vleermuizen: werkzaamheden in het kader van bestendig gebruik, beheer en onderhoud (bijv. snoeien, dunnen) mogen pas starten wanneer zekerheid is verkregen dat zich in de te kappen boom geen vleermuis bevindt.

Werkzaamheden waarbij een essentieel foerageergebied aangetast of verwijderd wordt vallen buiten de reikwijdte van de gedragscode en zijn ontheffingsplichtig.

In geval van gebouwbewonende vleermuizen: werkzaamheden mogen pas starten wanneer zekerheid is verkregen dat zich in het betreffende pand geen vleermuis bevindt.

12.2 Maatregelen vleermuizen in bomen

Bij de kap van solitaire bomen dient het belang van de boom in kwestie als onderdeel van het leefgebied van vleermuizen afgewogen te worden door een ecologisch deskundige.

Bij de kap van bomenrijen of de gelijktijdige kap van meerdere bomen in bosplantsoen is voorafgaand aan de werkzaamheden mogelijk nog aanvullend vleermuisonderzoek noodzakelijk wanneer er sprake kan zijn van een vaste vliegroute. Dit hangt af van de reeds geleverde onderzoeksinspanning maar ook van de locatie ter plekke (met name omdat veel gebieden sterk verlicht zijn en niet gebruikt worden door vleermuizen) en moet beoordeeld worden door een ecooloog.

Onder begeleiding van een ecologisch deskundige

Bomen die gebruikt worden als tijdelijk verblijf of gebruikt worden als niet-essentieel foerageergebied, worden alleen gekapt in de periode november t/m maart, in de groene periode.

Wanneer tijdens werkzaamheden toch vleermuizen worden aangetroffen moeten deze werkzaamheden direct stilgelegd worden en moet een ecologisch deskundige op het gebied van vleermuizen worden ingeschakeld. Deze dient te beoordelen of sprake is van een ontheffingsplichtige situatie.

12.3 Maatregelen vleermuizen in gebouwen

Bestendig gebruik, beheer en onderhoud aan gebouwen waarin vleermuizen verblijven is uitsluitend mogelijk wanneer deze werkzaamheden niet leiden tot verstoring of het vernielen van een vaste rustplaats van een vleermuis/vleermuizen. Alvorens bepaalde werkzaamheden starten dient op basis van een quick scan te worden bepaald of er risico's zijn ten aanzien van vleermuizen. Wanneer er gerede twijfel bestaat over de functionaliteit van een gebouw met betrekking tot vleermuizen, moet een volledige inventarisatie plaatsvinden volgens het geldende landelijke Vleermuisprotocol. Op basis daarvan kunnen vervolgens verdere maatregelen genomen worden. Indien er wel sprake is van een beschermde functionaliteit die niet kan worden ontzien, mogen werkzaamheden alleen plaatsvinden wanneer men in het bezit is van een ontheffing met daaraan verbonden algemene en specifieke voorschriften.

Onder begeleiding van een ecologisch deskundige

In geval van werkzaamheden in de buurt van een verblijfplaats van een vleermuis/vleermuizen dient een ecologisch deskundige te bepalen volgens welke voorschriften deze werkzaamheden moeten worden uitgevoerd. Daarbij wordt rekening gehouden met de ecologie van de soort, bij voorkeur op basis van beschikbare kennisdocumenten, zoals die gepubliceerd door BIJ12. Deze voorschriften worden vastgelegd in een op de praktijksituatie afgestemd ecologisch werkprotocol dat op de plaats van de werkzaamheden aanwezig moet zijn en bekend dient te zijn onder de

betrokkenen aannemer(s) van het werk. Voorbeelden van werkzaamheden die zonder overtreding van de Wnb kunnen worden uitgevoerd onder toepassing van een werkprotocol zijn bijvoorbeeld schilderwerk aan kozijnen of het vervangen daarvan.

Wanneer tijdens werkzaamheden toch vleermuizen worden aangetroffen moeten deze direct stilgelegd worden en moet een ecologisch deskundige op het gebied van vleermuizen worden ingeschakeld.

12.4 Overige maatregelen die altijd gelden bij dit protocol

Naast bovenstaande maatregelen, moet ten alle tijden rekening gehouden worden met:

- broedende vogels. Deze mogen tijdens het broeden niet worden verstoord worden. Zie de betreffende hoofdstukken hiervoor.
- beschermde plantensoorten. De beschermde planten mogen tijdens de bloeitijd niet worden beschadigd of gemaaid en de groeiplaats moet intact blijven. Zie de betreffende hoofdstukken hiervoor.

Voorts dient rekening gehouden te worden met de het zorgbeginsel van de Wnb (zie paragraaf 3.2) en met de generieke eisen (zie paragraaf 4.6).

13 WERKPROTOCOL ZEEHONDEN

In het Erfpachtgebied van HbR bevindt zich één vaste rustplaats van zowel Gewone zeehond *Phoca vitulina* als Griijze zeehond *Halichoerus grypus*. Deze bevindt zich op het strandje van het Kleine Beereiland nabij de Maasvlakte en bij de monding van de Nieuwe Waterweg. Op het strandje van dit eiland bevinden zich het hele jaar door exemplaren van de Gewone zeehond en de Griijze zeehond, in wisselende aantallen en met een gezamenlijk maximum van soms meer dan 50 dieren. Eventuele nieuwe rustplaatsen van zeehonden in de haven vallen ook onder deze gedragscode.

Er zijn van beide soorten herhaaldelijke waarnemingen van juveniele dieren en het is niet uitgesloten dat deze soms op het eiland ter wereld komen. Aanwezige zeehonden storen zich in de regel niet aan het drukke scheepvaartverkeer op korte afstand. Alleen wanneer een boot op zeer korte afstand (<30m) halt houdt voor het strand kan onrust ontstaan, waardoor dieren het water in vluchten. De enige andere vorm van verstoring vormt betreding van het eiland door personen, wat in principe ten strengste verboden is en alleen incidenteel gebeurt ten behoeve van ecologisch onderzoek, inspectie en het ruimen van vuil. Omdat er in de periode maart t/m augustus een groot aantal vogels op het eiland broedt, mogen niet-essentiële bezoeken sowieso alleen buiten deze periode plaatsvinden.

Beide zeehondensoorten vallen onder Europese bescherming van de Habitatrichtlijn. Hierop is het beschermingsregime van artikel 3.5 Wnb van toepassing. Er geldt volgens artikel 3.31 Wnb een vrijstelling voor de verbodsbepalingen bij bestendig gebruik, onderhoud en beheer wanneer aantoonbaar wordt gewerkt conform een goedgekeurde gedragscode. Voorliggende gedragscode voorziet hierin. In geval van een ruimtelijke ontwikkeling dienen werkzaamheden te worden uitgevoerd volgens de eisen in een ontheffing.



Figuur 13. Gewone zeehonden en Griijze zeehonden in de haven.

13.1 Planning werkzaamheden

Tabel 14. Vereiste planning in geval van bezoek Kleine Beereiland ten behoeve van regulier gebruik, beheer en onderhoud. In principe vormt de aanwezigheid van broedende vogels de belangrijkste restrictie. Rustende zeehonden zijn jaarrond aanwezig en zullen bij benadering door mensen altijd het water in vluchten.

JAN	FEB	MAA	APR	MEI	JUN	JUL	AUG	SEP	OKT	NOV	DEC
Buiten broedseizoen: september t/m februari											

13.2 Maatregelen bestendig gebruik, beheer en onderhoud

Bij betreding van het eiland in het kader van ecologisch onderzoek, beheer- en onderhoudswerkzaamheden, het ruimen van vuil en iedere andere denkbare betreding, dient het strand dat dienstdoet als rustgebied zoveel mogelijk te worden ontzien. Wanneer het onvermijdelijk is om het strand te benaderen of te betreden dan dient dit telkens zo kort mogelijk te gebeuren wanneer er exemplaren van de Gewone zeehonden en/of Griijze zeehond op de oever aanwezig zijn.

13.3 Overige maatregelen die altijd gelden bij dit protocol

Naast bovenstaande maatregelen, moet ten alle tijden rekening gehouden worden met:

- broedende vogels. Deze mogen tijdens het broeden niet worden verstoord worden. Zie de betreffende hoofdstukken hiervoor.
- beschermde plantensoorten. De beschermde planten mogen tijdens de bloeitijd niet worden beschadigd of gemaaid en de groeiplaats moet intact blijven. Zie de betreffende hoofdstukken hiervoor.

Voorts dient rekening gehouden te worden met de het zorgbeginsel van de Wnb (zie paragraaf 3.2) en met de generieke eisen (zie paragraaf 4.6).

LITERATUUR

- Anonymus 2011. Havenvisie 2030 "Port Compass". Port of Rotterdam, 2011.
- Anonymus 2017. Juridisch kader behorende bij kennisdocumenten soortenbescherming. Versie 1.0, juli 2017. Rapportnummer BJI2-2017-022. BJI2 / Werkt voor Provincies, Utrecht.
- Bakker, G., R.W.G. Andeweg & N. de Zwarte. 2018. Beschermde en bedreigde soorten havengebied Rotterdam 2018. Rapportnr. 360. Bureau Stadsnatuur, Rotterdam.
- Bakker, G., R.W.G. Andeweg & N. de Zwarte. 2019. Beschermde en bedreigde soorten havengebied Rotterdam 2019. Rapportnr. 392. Bureau Stadsnatuur, Rotterdam.
- Benders, M., E. van der Staak & R.J. Buijs. 2016. Monitoren broedvogels en adviseren broedvrij houden 2016. Staro Natuur en Buitengebied, Gemert.
- Bijlage IV van de Europese Habitatrichtlijn (92/43/EEG) en soorten van de Europese Vogelrichtlijn (79/409/EEG).
- Gedragscode Flora- en faunawet (TRCDR/2009/461B, geldig t/m 2014)
- Generieke Ontheffing Groenknolorchis (FF/75C/2007/0477, geldig t/m 17 januari 2013)
- Grutters, M.A.J., R.W.G. Andeweg, N. Godijn & N. de Zwarte. 2017. Beschermde en bedreigde soorten Havengebied Rotterdam 2016. bSR-rapport 308. Bureau Stadsnatuur, Rotterdam.
- Heinis, F. & H. Baptist. 2012. Kolonies van Kleine Mantelmeeuwen in het havengebied. Visie op beheer. HWE/Ecologisch adviesbureau Henk Baptist.
- Lensink, R. 2015. Faunabeheerplan meeuwen havengebieden van Rotterdam, Dordrecht en Alblasserdam. Rapportnr. 14-146. Bureau Waardenburg, Culemborg.
- Staak, E. van der. & M. Benders. 2011. Evaluatie Pilot Duurzaam Broedvrij houden 2011. Staro Natuur en Buitengebied, Gemert.
- Tuitert, A.H., A. Lüchtenborg & C.J. Jaspers. 2009. Gedragscode Flora- en faunawet Havenbedrijf Rotterdam N.V. Grontmij Nederland BV, Houten.
- Vleermuisvakberaad Netwerk Groene Bureaus, Zoogdiervereniging en Gegevensautoriteit Natuur, Vleermuisprotocol 2012, 24 februari 2012.
www.gegevensautoriteitnatuur.nl en www.netwerkgroenebureaus.nl
- Witte. R.H. & R. Lensink. 2003. Mogelijkheden om terreinen in het havengebied van Rotterdam vrij te houden van broedvogels. Plan van aanpak. rapport nr. 03-235. Bureau Waardenburg bv, Culemborg.
- Zwarte, N. de & A. de Baerdemaeker. 2015. Evaluatie Gedragscode Flora- en faunawet. bSR-notitie 1135. Bureau Stadsnatuur, Rotterdam.

Zwarte, N. de & G. Bakker. 2015. Managementplan beschermde soorten Havengebied Rotterdam 2015. Gedragscode en eisen voor omgang met beschermde flora en fauna. bSR-rapport 240. Bureau Stadsnatuur, Rotterdam.