



Ministerie van Economische Zaken  
en Klimaat



## **Participatieplan project Net op zee Ten noorden van de Waddeneilanden versie 3.0**

Fase: publicatie integrale effectenanalyse t/m keuze voorkeursalternatief  
(juni 2020 t/m oktober 2020)

**Versie: 3.0**  
**Datum: 8 juni 2020**

## Inhoudsopgave

1	Inleiding .....	3
1.1	Geactualiseerd participatieplan .....	3
1.2	Wat staat er in dit plan? .....	3
1.3	Onze contactgegevens .....	3
2	Project Net op zee Ten noorden van de Waddeneilanden .....	4
2.1	Waarom is dit project nodig? .....	4
2.2	Wat houdt het project in? .....	4
3	Fase van het project .....	6
3.1	Periode .....	6
3.2	Integrale effectenanalyse en milieueffectrapport fase 1 ter inzage .....	7
3.3	Keuze voorkeursalternatief .....	8
3.4	Doorkijk na keuze VKA .....	8
4	Participatie .....	8
4.1	Inleiding .....	8
4.2	Vroegtijdige participatie van groot belang .....	8
4.3	Participatie in tijden van corona .....	9
4.4	Participatieactiviteiten in de komende periode .....	9
4.4.1	De IEA lezen en een reactie indienen .....	9
4.4.2	Informatie over project en procedure .....	11
4.4.3	Participatie tot en met de VKA-keuze .....	12
4.4.4	Planning .....	13
4.5	Uw reactie op dit participatieplan is van harte welkom .....	14

# 1 Inleiding

## 1.1 Geactualiseerd participatieplan

Dit is het geactualiseerde participatieplan van het project Net op zee Ten noorden van de Waddeneilanden<sup>1</sup>. In dit plan leest u hoe het ministerie van Economische Zaken en Klimaat (EZK) en TenneT u informeren over en betrekken bij het project Net op zee Ten noorden van de Waddeneilanden.

TenneT en EZK werken nauw samen aan dit project en het bijbehorende participatieproces. TenneT is de beheerder van het landelijk hoogspanningsnet en legt een nieuwe hoogspanningsverbinding aan tussen windenergiegebied Ten noorden van de Waddeneilanden op de Noordzee en het vasteland. De minister van EZK bepaalt in overleg met het ministerie van Binnenlandse Zaken en Koninkrijksrelaties (BZK) na uitgebreide consultatie van onder andere lokale overheden, belangenorganisaties, bedrijven en alle andere betrokkenen waar het tracé van het net op zee mag komen en waar het net op zee aansluit op het hoogspanningsnet op land.

## 1.2 Wat staat er in dit plan?

Dit plan gaat over de participatie in de periode van juni 2020 tot en met oktober 2020. Deze periode begint met de publicatie van de integrale effectenanalyse (IEA) en met milieueffectrapport fase 1 (MER fase 1) en loopt door tot en met de keuze van het voorkeursalternatief (VKA) Na de keuze voor een VKA wordt deze kabelroute (incl. locatie voor transformatorstation) in meer detail (o.a. in MER fase 2) onderzocht en uitgewerkt.

In paragraaf 2 lichten we het project kort toe en in paragraaf 3 wordt de komende fase toegelicht. Vervolgens beschrijven we in paragraaf 4 de participatie- en communicatieactiviteiten in de komende periode.

Na het lezen van het participatieplan bent u op de hoogte van de huidige stand van het project en de procedure. U weet o.a. hoe we de omgeving bij het project betrekken, hoe u kunt reageren op de IEA, waar u informatie kunt vinden en wat de volgende stappen in het proces zijn.

We delen dit plan met u zodat u weet wat u van ons op het gebied van participatie kunt verwachten. Uw suggesties en opmerkingen zijn van harte welkom! Zo kunnen we nog beter inspelen op uw behoeften aan informatie en contact bij het project Net op zee Ten noorden van de Waddeneilanden.

## 1.3 Onze contactgegevens

Heeft u een vraag, een suggestie of informatie die u met ons wilt delen? Wilt u meer weten over het project? Bent u nog niet bij het project betrokken en wilt u dat in het vervolg wel zijn? Wij horen het graag en staan u met plezier te woord.

Ministerie EZK (Bureau Energieprojecten)	Tel: 070 – 37 98 979
TenneT	Tel: 0800 – 83 66 388
E-mail	<a href="mailto:tennoordenvandewaddeneilanden@netopzee.eu">tennoordenvandewaddeneilanden@netopzee.eu</a>
Website Rijksdienst Voor Ondernemend Nederland (RVO) (formele stukken)	<a href="https://www.rvo.nl/onderwerpen/bureau-energieprojecten/lopende-projecten/hogspanning/net-op-zee-ten-noorden-van-de-waddeneilanden">https://www.rvo.nl/onderwerpen/bureau-energieprojecten/lopende-projecten/hogspanning/net-op-zee-ten-noorden-van-de-waddeneilanden</a>
Website TenneT (project informatie)	<a href="http://www.netopzee.eu/tennoordenvandewaddeneilanden">www.netopzee.eu/tennoordenvandewaddeneilanden</a>

*Figuur 1: contactgegevens*

<sup>1</sup> We actualiseren het participatieplan minstens eens per projectfase zodat het zo goed mogelijk aansluit op de betreffende fase. Daarnaast passen we het plan aan o.b.v. reacties op het participatieplan, het contact met de omgeving, ontwikkelingen in het project, voortschrijdend inzicht en evaluatie van de voorgaande periode. De vorige twee versies van het participatieplan vindt u op de website van Bureau Energieprojecten: <https://www.rvo.nl/onderwerpen/bureau-energieprojecten/lopende-projecten/hogspanning/net-op-zee-ten-noorden-van-de-waddeneilanden>

## 2 Project Net op zee Ten noorden van de Waddeneilanden

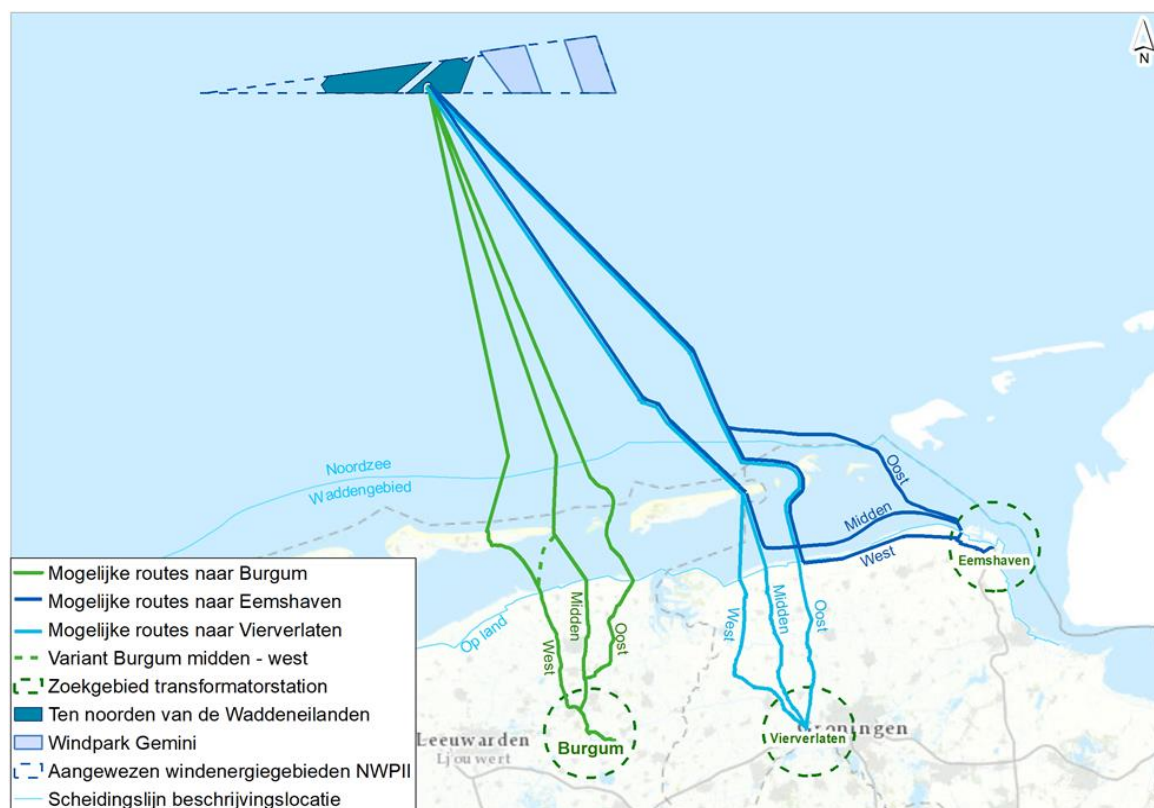
### 2.1 Waarom is dit project nodig?

Door het gebruik van olie, aardgas en kolen warmt de aarde op en verandert ons klimaat. Om dit tegen te gaan, stapt Nederland over op schone energie uit wind, zon en aardwarmte. In de Routekaart Windenergie op zee 2030 heeft het kabinet vastgelegd dat in 2030 voor ruim 11 Gigawatt (GW) aan windparken op zee is gebouwd en op land is aangesloten. Dit is 40% van het huidige elektriciteitsverbruik in Nederland. Het project Net op zee Ten noorden van de Waddeneilanden maakt hier deel van uit.

### 2.2 Wat houdt het project in?

In het windenergiegebied Ten noorden van de Waddeneilanden wordt een windpark gebouwd met een vermogen van 700 megawatt. Voor het transporteren van deze duurzame energie naar land is een ondergrondse hoogspanningsverbinding nodig. Mogelijke locaties om de verbinding van het Net op zee Ten noorden van de Waddeneilanden aan te sluiten op het hoogspanningsnet op land is bij het bestaande hoogspanningsstation in Burgum, Vierverlaten (nabij Groningen) of Eemshaven.

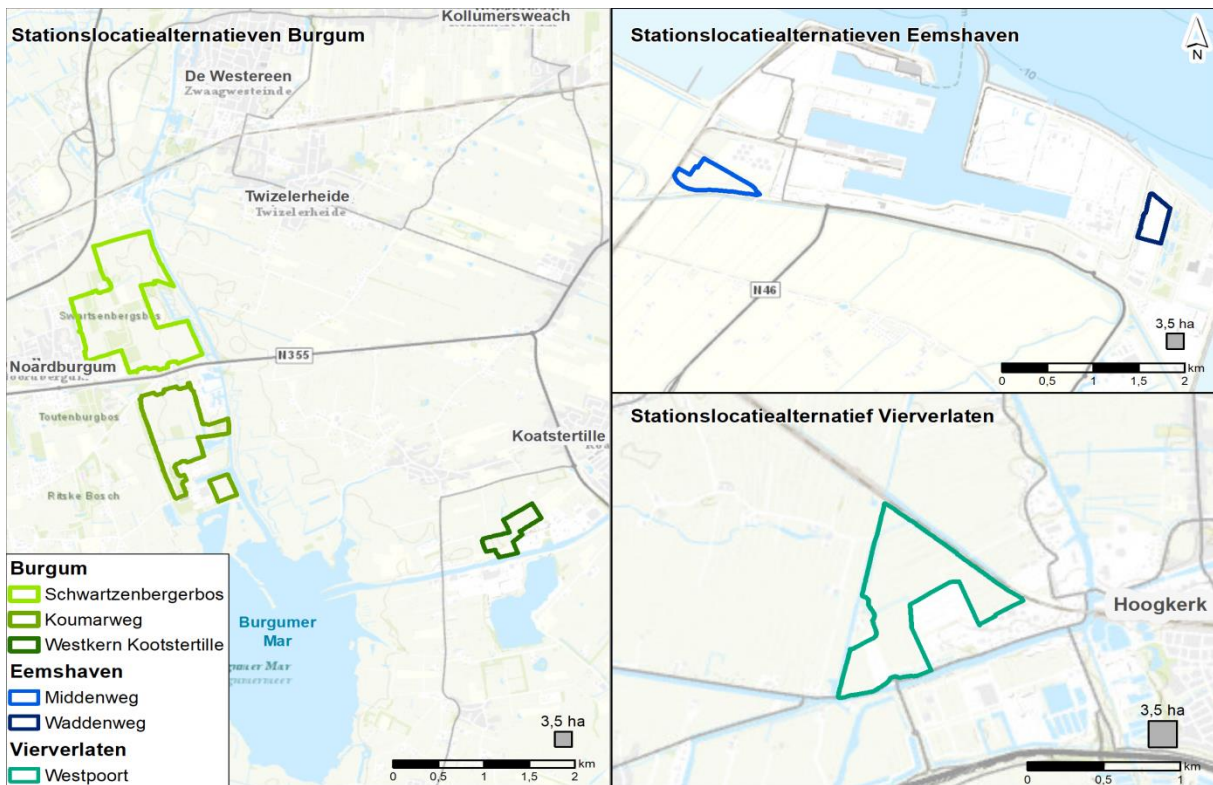
Voor deze verbinding zijn op dit moment nog verschillende routes (tracéalternatieven genaamd) in beeld. Deze verschillende routes zijn te zien op figuur 2. Uiteindelijk wordt er één route met één transformatorstationlocatie gekozen.



Figuur 2: tracéalternatieven Net op zee Ten noorden van de Waddeneilanden

Voor het nieuw te bouwen transformatorstation zijn er (binnen de cirkels van figuur 2) zes zoekgebieden onderzocht (zie figuur 3). Meer informatie over de totstandkoming van de tracéalternatieven en stationslocatiealternatieven vindt u in het achtergronddocument alternatievenontwikkeling op de website van Bureau Energieprojecten:

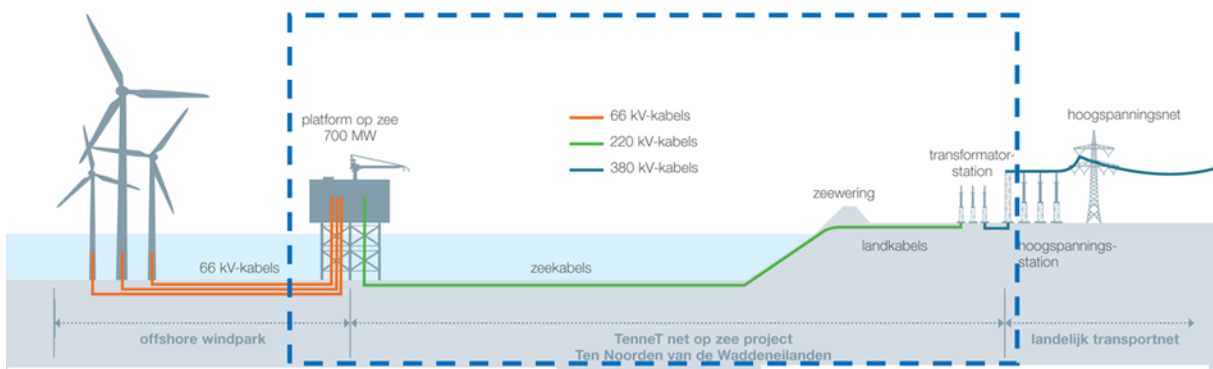
<https://www.rvo.nl/onderwerpen/bureau-energieprojecten/lopende-projecten/hoogspanning/net-op-zee-ten-noorden-van-de-waddeneilanden>



Figuur 3: Stationslocatiealternatieven Net op zee Ten noorden van de Waddeneilanden

**De verbinding bestaat uit verschillende onderdelen (zie figuur 4):**

- Op een platform op zee komt de energie van de windturbines samen.
- Via ondergrondse wisselstroom kabels in de zeebodem en op land vindt het transport van de energie naar één van de aansluitlocaties plaats.
- Op land is een bovengronds transformatorstation nodig om de stroom om te zetten in stroom geschikt voor het landelijke hoogspanningsnet. Benodigde oppervlakte is ca. 3,5 hectare (ha) (plus 2 ha tijdelijk werkterrein) op maximaal 6 km van het aansluitstation (Burgum, Vierverlaten of Eemshaven).
- Vervolgens sluit TenneT het transformatorstation met een ondergrondse verbinding aan op het bestaande hoogspanningsstation in Eemshaven, Vierverlaten of Burgum.



Figuur 4: schematische weergave onderdelen hoogspanningsverbinding Net op zee Ten noorden van de Waddeneilanden

## 3 Fase van het project

### 3.1 Periode

Dit participatieplan gaat over de periode van juni tot en met oktober 2020. Deze periode start met de publicatie van de IEA (en MER fase 1) en loopt door tot en met de keuze van het VKA. Hier leest u onderstaand meer over. Op de projectwebsite is een uitleg van de procedure in animatievorm te vinden<sup>2</sup>

Deze periode volgt op de fase van september 2019 t/m juni 2020 waarin de effecten van de verschillende tracéalternatieven (routes) voor de nieuwe hoogspanningsverbinding en locaties voor het transformatorstation zijn onderzocht.

De scope van het onderzoek, oftewel welke tracéalternatieven en locaties voor een transformatorstation worden onderzocht en waar in het onderzoek aandacht aan wordt besteed, is beschreven in de Notitie Reikwijdte en Detailniveau (NRD)<sup>3</sup>. Hoe de omgeving hierbij is betrokken, is terug te lezen in het vorige participatieplan<sup>4</sup>.

### 3.2 Terugblik en resultaten participatie tot nu toe

Naast overleggen op ambtelijk en bestuurlijk niveau met de bevoegde gezagen (ministeries, gemeenten, provincies, Rijkswaterstaat en waterschappen) zijn werksessies georganiseerd met de bevoegde gezagen en belanghebbende partijen op zee en op land. Vanaf 15 maart 2020 hebben deze bijeenkomsten vanwege het coronavirus online plaatsgevonden. De verslagen van deze werksessies kunt u vinden op: [www.netopzee.eu/tennoordenvandewaddeneilanden/overige-pagina-s/publicaties](http://www.netopzee.eu/tennoordenvandewaddeneilanden/overige-pagina-s/publicaties). Hier vindt u ook de verslagen van andere bijeenkomsten zoals een bijpraatsessie met natuur- en milieuorganisaties en de bijpraatsessie over landbouw gerelateerde thema's.

We hebben voor de werksessies de bij ons bekende belangenorganisaties uit de regio uitgenodigd. Onderstaand vindt u een overzicht van deze organisaties. Ook in het vervolgproces organiseren wij bijeenkomsten. Mocht u van mening zijn dat er organisaties ontbreken of mocht u als burger geïnteresseerd zijn in het bijwonen van deze bijeenkomsten dan vernemen wij dit graag, zodat ook zij uitgenodigd kunnen worden. Zie paragraaf 1.3 voor onze contactgegevens.

Actiecomité Noardermar	Gemeente Noardeast-Fryslân	Natuur en Milieu	Provincie Groningen	Gebiedsraad Middag-Humsterland	Natuur- en landschapsvereniging De Walden, De Marren
Agrarisch collectief Waadrâne	Gemeente Schiermonnikoog	Natuur en milieufederatie Groningen	Samenwerkende Bedrijven Eemsdelta (SBE)	Gemeente Ameland	Generaldirektion Wasserstraßen und Schifffahrt Dezernat Verkehrsmanagement See (WSV)
Alliander	Gemeente Tytsjerksteradiel	Natuurmonumenten	Tata-communications	Gemeente Dantumadiel	Vereniging van Oevereigenaren en gebruikers Groningen

<sup>2</sup> De animatie over de procedure is te zien op: <https://www.youtube.com/watch?v=pwP0uJWAE5s>

<sup>3</sup> De NRD is te vinden op:

<https://www.rvo.nl/sites/default/files/2020/02/Net%20op%20zee%20Ten%20noorden%20van%20de%20Waddeneilanden%20-%20Definitieve%20NRD.pdf>

<sup>4</sup> Het vorige participatieplan is te vinden op:

<https://www.rvo.nl/sites/default/files/2019/09/Participatieplan%202.0%20Net%20op%20zee%20Ten%20noorden%20van%20de%20Waddeneilanden%20versie%2027%20september%202019%20vs%202.pdf>

Collectief Groningen West	Gemeente Westerkwartier	Natuurwerk-groep Ameland en Stichting Duinbehoud	Visned	Gemeente Groningen	Vissersbond
Dorpsbelang Jistrum - Skûlenboarch	Gemini windpark	Neptune Energy	Wadden-vereniging	Gemeente Het Hogeland	Waterbedrijf Groningen
Enexis	Groningen Seaports	Noardlike Fryske Wâlden	Rijkswaterstaat Zee en Delta en Noord-Nederland	Landschaps-beheer Friesland	Waterschap Noorderzijlvest
ENGIE	It Fryske Gea	Stedin	Wetterskip Fryslân	LTO Noord	Gasunie
Gemeente Achtkarspelen	Provincie Fryslân	KPN	Stichting de Noordzee	Vogel-bescherming	Friese natuur en milieu federatie
ONE Dyas	Watersport-verbond	Kuswacht Nederland	Ministerie van Landbouw en Voedselkwaliteit	Vermillion Energy	Staatsbos-beheer
Ministerie van Defensie	Vereniging van Waterbouwers Lamer en NVZ	Plaatselijk belang Kootstertille			

*Figuur 5: overzicht van stakeholders Net op zee Ten noorden van de Waddeneilanden*

De opgehaalde informatie in het participatieproces is gebruikt als input voor MER fase 1 en de IEA. Er is informatie opgehaald over de kenmerken en ontwikkelingen van het plangebied, aandachtspunten van de tracéalternatieven en belangen/zorgen vanuit de omgeving. Ook heeft het participatieproces in de fase voor NRD geleid tot het toevoegen van vier routes aan de te onderzoeken tracéalternatieven: Burgum oost, Vierverlaten west, Eemshaven midden en Eemshaven oost.

### 3.3 IEA en MER fase 1 ter inzage

In de IEA hebben we meerdere tracéalternatieven voor het Net op zee Ten noorden van de Waddeneilanden onderzocht. Voor elk tracéalternatief en voor elke stationslocatiealternatief zijn de meest onderscheidende effecten en aandachtspunten op een rij gezet aan de hand van deze vijf thema's: milieu, omgeving, techniek, kosten en toekomstvastheid (zie onderstaande figuur 6 en figuur 7 op pagina 8).

<b>Milieu</b>	Onderscheidende effecten op onder meer milieu, natuur en leefomgeving; gebaseerd op het MER fase 1 (een bijlage van de IEA).
<b>Omgeving</b>	Belangrijkste en onderscheidende aandachtspunten die door de omgeving zijn genoemd.
<b>Techniek</b>	Technische haalbaarheid, uitdagingen en aandachtspunten.
<b>Kosten</b>	Inzicht in kosten
<b>Toekomstvastheid</b>	Raakvlakken met andere, ruimtelijke ontwikkelingen in de regio; vraag- en aanbod van elektriciteit; invloed ontwikkelingen van duurzame energie.

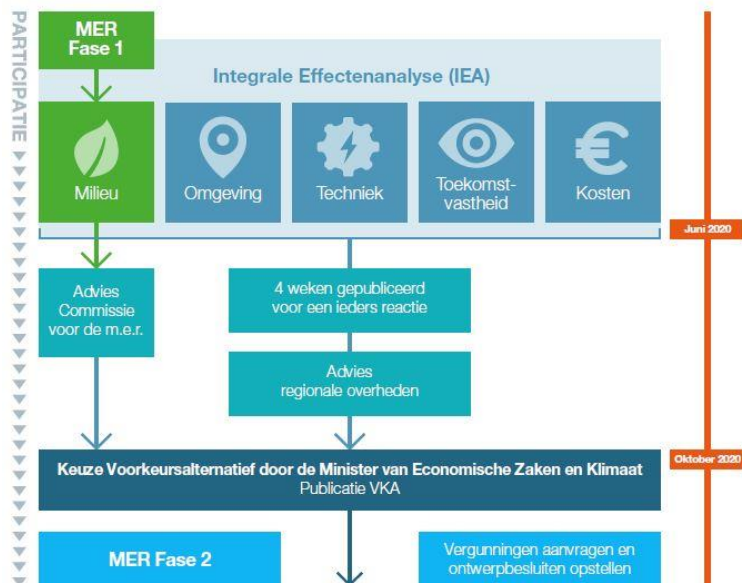
*Figuur 6: de vijf thema's van de IEA*

De onderzoeken zijn afgerond. De onderzoeksresultaten staan in de IEA (met het MER fase I in de bijlage). Met behulp van de IEA is het mogelijk om de verschillende alternatieven met elkaar te vergelijken. Er wordt geen voorkeur uitgesproken, de IEA geeft de informatie zodat daarna een goede keuze voor een VKA kan worden gemaakt. De IEA en het MER fase 1 zijn net zoals dit

geactualiseerde participatieplan vanaf 8 juni voor iedereen in te zien. Gedurende vier weken is het mogelijk om hierop te reageren. We gaan hier in hoofdstuk 4 verder op in.

### 3.4 Keuze voorkeursalternatief

Naar verwachting kiest de minister van EZK in oktober 2020 in overleg met het ministerie van BZK welk tracéalternatief en welke locatie voor het transformatorstation de voorkeur heeft. Dit is het VKA. Hij maakt hiervoor een keuze uit de onderzochte tracéalternatieven door deze met elkaar te vergelijken aan de hand van onderzoeksresultaten in de IEA en MER fase 1. Ook zal hij zijn afweging mede baseren op de reacties op de IEA vanuit de omgeving, het advies van de lokale en regionale overheden en het advies van de commissie m.e.r. op het MER fase 1.



Figuur 7: Processchema

### 3.5 Doorkijk na keuze VKA

Nadat het VKA is gepubliceerd in oktober 2020 komt er een Voorbereidingsbesluit (VBB) en start MER fase 2. In deze fase wordt de ruimtelijke reservering vastgelegd in het VBB en het VKA in detail uitgewerkt, waarna vergunningen kunnen worden aangevraagd en ontwerpbesluiten worden opgesteld. Hoe het participatieproces er in die fase uit gaat zien en welke omgevingspartijen hierbij betrokken worden, hangt mede af van welk VKA gekozen wordt. In het najaar van 2020 publiceren we een geactualiseerd participatieplan, waarin de participatie specifiek voor deze fase staat beschreven.

## 4 Participatie

### 4.1 Inleiding

In dit hoofdstuk zetten we net zoals in de vorige versies van het participatieplan nog eens kort uiteen waarom we de omgeving nauw bij het project betrekken (zie paragraaf 4.2). Vervolgens gaan we in op de bijzondere omstandigheden van participatie in tijden van corona en wat dit voor de participatie betekent (4.3). De rest van het hoofdstuk staat volledig in het teken van hoe we u in de komende tijd informeren en bij het project betrekken, waarbij we beginnen met de terinzagelegging van de IEA en de participatie hierbij. Uw opmerkingen en suggesties zijn van harte welkom.

### 4.2 Vroegtijdige participatie van groot belang

Het project Net op zee Ten noorden van de Waddeneilanden is belangrijk voor de verduurzaming van Nederland, maar ook ingrijpend omdat het project belangen van betrokkenen in de omgeving raakt. EZK en TenneT vinden vroegtijdige participatie daarom belangrijk. Ook weten we uit eerdere projecten dat intensieve samenwerking met de omgeving veel waardevolle informatie oplevert en het mogelijk maakt om rekening te houden met belangen en wensen. Onze ervaring is dat dit tot een betere ruimtelijke inpassing van het net op zee leidt. Ook kunnen er tijdens het participatieproces meekoppelkansen (meerwaarde of 'win/win'-situaties) in beeld komen die we mogelijk kunnen benutten.

Daarnaast hechten we veel waarde aan transparantie over belangen, taken, verantwoordelijkheden en het besluitvormingsproces. Dit is in ieders belang. We informeren de omgeving daarom tijdig



over de procedures en bieden iedereen de gelegenheid te reageren. Dit alles om een weloverwogen keuze door de minister mogelijk te maken.

Bij de participatie van dit project hanteren TenneT en EZK de onderstaande uitgangspunten<sup>5</sup>. Als u vindt dat we ons hier niet of onvoldoende aan houden, dan horen we dat graag.

1. We kennen de belangen en weten wat er speelt.
2. We streven naar een oplossing met waarde voor alle partijen.
3. We nemen partijen mee in te maken keuzes en we zijn transparant over afwegingen.
4. We presenteren een helder verhaal met een duidelijke rol en verantwoordelijkheid.
5. We leveren maatwerk per project.

*Figuur 8: uitgangspunten voor participatie*

We nodigen u van harte uit mee te denken, specifieke kennis in te brengen, te reageren op de IEA en vragen te stellen als de procedure en/of informatie die in deze projectfase beschikbaar is niet duidelijk is.

### **4.3 Participatie in tijden van corona**

Participatie betekent met elkaar in contact zijn. Dat gebeurt niet alleen via mail, websites en telefoon maar vooral ook tijdens overleggen, werksessies en informatieavonden. Helaas kunnen dit soort persoonlijke ontmoetingen vanwege het coronavirus niet of slechts zeer beperkt plaatsvinden. EZK en TenneT nemen de richtlijnen van het RIVM en onze eigen organisaties vanzelfsprekend in acht en organiseren naar verwachting tot 1 september 2020 geen bijeenkomsten. Wat de situatie per 1 september zal zijn, is nu nog niet duidelijk.

Dat betekent niet dat het participatieproces stopt. Integendeel. Net als andere organisaties gebruiken we digitale middelen zoals online vergaderen, beeldbellen en online informatiebijeenkomsten. We hebben hier de afgelopen maanden de nodige ervaring mee opgedaan. De meeste deelnemers waren hier positief over en we gaan deze middelen dan ook de komende tijd inzetten. Daarnaast zijn we natuurlijk altijd telefonisch en per mail bereikbaar en is het mogelijk om persoonlijke afspraken te maken indien hier vraag naar is. Vanzelfsprekend houden we hierbij rekening met de geldende richtlijnen met betrekking tot het coronavirus.

Op deze manier verwachten we ondanks de beperkingen voor fysiek contact het participatieproces met u en andere betrokkenen toch op een zorgvuldige manier voort te kunnen zetten. Als u hier suggesties, opmerkingen, zorgen of vragen over heeft, dan horen we dat natuurlijk graag!

### **4.4 Participatieactiviteiten in de komende periode**

De participatieactiviteiten in de komende periode zijn op de volgende manier ingedeeld:

- De IEA lezen en een reactie indienen (zie paragraaf 4.4.1);
- Informatie over project en procedure (zie 4.4.2);
- Participatie in de periode tot en met de VKA-keuze (zie 4.4.3);
- Overzichtstabel met de planning (zie 4.4.4).

#### **4.4.1 De IEA lezen en een reactie indienen**

In deze paragraaf staat ten eerste beschreven hoe we de omgeving informeren over de IEA. Daarna leggen we uit hoe u en andere betrokkenen uit de omgeving een reactie op de IEA kunnen indienen.

#### *Omgeving informeren over de IEA*

Vanaf 8 juni 2020 kan iedereen de IEA en het bijbehorende MER fase 1 lezen. Deze formele stukken zijn te downloaden via de website van Bureau Energieprojecten<sup>6</sup>. In de stukken wordt

<sup>5</sup> Zie de eerste versie van het participatieplan (periode maart – augustus 2019) voor een toelichting: <https://www.rvo.nl/sites/default/files/2019/03/Voornemen%20en%20participatieplan%20TNW%20def2.pdf>

uitgebreid ingegaan op alle onderzochte effecten en aandachtspunten. De stukken zijn daardoor omvangrijk. Daarom is er een interactieve digitale samenvatting gemaakt. Via de website: <https://www.netopzee.eu/tennoordenvandewaddeneilanden/> kunt u deze samenvatting bekijken. Er is ook een samenvattende tabel met de belangrijkste onderzoeksresultaten beschikbaar. Deze is ook te vinden op deze website en via <https://www.rvo.nl/onderwerpen/bureau-energieprojecten/lopende-projecten/hogspanning/net-op-zee-ten-noorden-van-de-waddeneilanden>.

We zorgen er via verschillende communicatiemiddelen voor dat de omgeving op de hoogte is van de publicatie van de IEA en de mogelijkheid om een reactie in te dienen. Dat doen we onder meer via:

- Een ansichtkaart aan circa 10.000 omwonenden rondom de tracé- en zoekgebieden voor het transformatorstationlocatie.
- De gemeenteraden, provinciale staten en besturen worden rechtstreeks en actief geïnformeerd.
- Advertenties in huis-aan-huisbladen in de projectomgeving
- Informatie op de RVO website van Bureau Energieprojecten (zie voetnoot 6);
- Een bericht op de website <https://www.netopzee.eu/tennoordenvandewaddeneilanden/>;
- De digitale nieuwsbrief van het project;
- Een e-mail aan (belangen)organisaties die eerder aan werksessies hebben deelgenomen, of met wie wij eerder in contact zijn geweest;
- Communicatie- en social mediakanalen van onder meer de betrokken gemeenten en provincies.

#### *Persoonlijk contact over de IEA en MER fase 1*

Rondom de publicatie van de IEA en het MER fase 1 zouden we normaal gesproken inloopbijeenkomsten in het projectgebied organiseren. Vanwege het coronavirus is dit niet mogelijk. We zorgen er daarom op de volgende manier voor dat u uw vragen over de IEA en het MER fase 1 kunt stellen en persoonlijk antwoord krijgt op een manier die u het meeste aanspreekt.

- **Algemene digitale informatiebijeenkomst op 16 juni van 19:00 – 20:00 uur**

Online vragensessies ingericht voor de tracés naar de verschillende hoogspanningsstation locaties (deelnemen vanuit een andere locatie is mogelijk)

- **maandag 22 juni 19:00 - 20:00 uur: Burgum**
- **dinsdag 23 juni 16:00 - 17:00 uur: Vierverlaten**
- **donderdag 25 juni 19:00 - 20:00 uur: Eemshaven**

Bij veel animo zal er een tweede uur aansluitend aan deze sessies gepland worden.

- contact opnemen met EZK en TenneT via de website, zodat een één op één gesprek kan plaatsvinden

#### *Aanmelden voor de bijeenkomsten*

Aanmelden voor de digitale informatiebijeenkomst en de drie online vragensessies kan via de projectwebsite: <https://www.rvo.nl/onderwerpen/bureau-energieprojecten/lopende-projecten/hogspanning/net-op-zee-ten-noorden-van-de-waddeneilanden> U ontvangt na registratie een link waarmee u kunt inloggen. Let voor de vragensessies kunt u zich tot en met donderdag 18 juni inschrijven!

Het filmpje van de digitale informatiebijeenkomst kunt u vanaf 22 juni 2020 terugkijken via [www.bureau-energieprojecten.nl/tennoordenvandewaddeneilanden](http://www.bureau-energieprojecten.nl/tennoordenvandewaddeneilanden) en <https://www.netopzee.eu/tennoordenvandewaddeneilanden> Via deze laatste site is het ook mogelijk om vragen persoonlijk door te geven via de contactknop.

*Reageren op de IEA en MER fase 1*

---

<sup>6</sup> <https://www.rvo.nl/onderwerpen/bureau-energieprojecten/lopende-projecten/hogspanning/net-op-zee-ten-noorden-van-de-waddeneilanden>

Van 8 juni tot en met 6 juli 2020 is het mogelijk om een reactie te geven op de IEA en het MER fase 1. In deze periode kunt u bijvoorbeeld laten weten waar de minister rekening mee dient te houden bij het kiezen van een VKA, of er volgens u nog belangrijke informatie ontbreekt in de onderzoeken en wat voor u de belangrijkste effecten en aandachtspunten zijn. Hoe u een reactie indient, staat uitgelegd op de hierboven vermelde RVO website van Bureau Energieprojecten. Deze reactiemogelijkheid is geen formeel zienswijze moment. Er is geen mogelijkheid om bezwaar in te dienen wanneer u het niet eens bent met het VKA of de reactiebundel of raadplegingsbundel (zie onderstaande toelichting)

#### *Wat gebeurt er met uw reactie?*

Alle reacties worden geanonimiseerd verzameld in een document: de reactiebundel. Deze wordt openbaar gemaakt in tweede helft juli 2020 via de eerder genoemde RVO website van Bureau Energieprojecten en gedeeld met de regionale en lokale overheden en met de minister van EZK. Daarnaast zal er een reactienota/raadplegingsbundel worden opgesteld (hierin reageert de minister op de binnengekomen reacties). Deze wordt samen met de keuze van het voorkeursalternatief openbaar gemaakt. Het is niet mogelijk om bezwaar in te dienen na de keuze van het VKA door de minister.

Later in de procedure, bij de terinzagelegging van het ontwerp inpassingsplan (een bestemmingsplan op rijksniveau) de ontwerp vergunningen en het milieueffectrapport fase 2 heeft u de mogelijkheid om een (formele) zienswijze in te dienen.

#### *Advies regionale overheden*

De overheden in de projectomgeving (de gemeenten, provincies, waterschappen en Rijkswaterstaat Noord-Nederland en Zee en Delta) zijn nauw betrokken bij het keuzeprocess van het VKA. Zij adviseren de minister van EZK bij het maken van zijn afweging voor de keuze van het VKA. De overheden stellen hiervoor in onderling overleg een regioadvies op. Via de geanonimiseerde reactiebundel zijn de overheden op de hoogte van de reacties op de IEA vanuit de omgeving en kunnen zij deze reacties eventueel meenemen in hun regioadvies. Het regioadvies wordt begin oktober verwacht.

#### *Advies commissie voor de milieueffectrapportage (Commissie m.e.r.):*

De Commissie m.e.r. adviseert de minister over de inhoud en kwaliteit van het gemaakte MER fase 1. In dit rapport zijn de milieugevolgen van het project in beeld gebracht voordat de overheid daar een besluit over neemt. Voor het project wordt een werkgroep samengesteld met daarin de juiste expertise met deskundigen uit wetenschap, bedrijfsleven en Nederlandse kennisinstituten. De werkgroep leden zijn niet betrokken bij het project. De commissie is onafhankelijk en de adviezen zijn openbaar. Voor meer informatie over de Commissie m.e.r. zie: <https://www.commissiemer.nl/>

#### **4.4.2 Informatie over project en procedure**

Naast de zojuist genoemde manieren om u over de IEA te informeren, houden we u ook in de periode na de terinzagelegging van de IEA via verschillende communicatiemiddelen op de hoogte van de voortgang van het project en de procedure. Zo zullen we u informeren over de publicatie van de reactienota in de aanloop naar de VKA-keuze door de minister.

Hoe de informatievoorziening en communicatie vanuit het project plaatsvindt, zetten we hieronder voor u op een rij. Uw opmerkingen, vragen en suggesties naar aanleiding van onze informatie en onze manier van communiceren zijn altijd van harte welkom.

#### *Online*

Het project heeft twee websites:

- <https://www.netopzee.eu/tennoordenvandewaddeneilanden/>. Dit is de projectwebsite met o.a. informatie over het project (wie, wat, waar & waarom), nieuwsberichten en onze contactgegevens. Ook onze interactieve kaart (<https://netopzeetnw-inbeeld.nl/>) waar u de digitale IEA kunt vinden is via deze website te bereiken.
- <https://www.bureau-energieprojecten.nl/tennoordenvandewaddeneilanden>. Hier vindt u informatie over de procedure, de besluitvorming en de formele documenten die gedurende

de procedure beschikbaar zijn komen U vindt hier documenten zoals de NRD, de IEA, het MER fase 1 en de participatieplannen.

Ook is er de website [www.windopzee.nl](http://www.windopzee.nl) met informatie van de Rijksoverheid over windenergie op zee, de windparken en de elektriciteitskabels die vanuit de windparken aan land komen.

#### *Digitale nieuwsbrief*

Regelmatig versturen we een digitale nieuwsbrief met nieuws over het project en de procedure. U kunt zich hiervoor inschrijven via het aanmeldformulier op <https://www.netopzee.eu/tennoordenvandewaddeneilanden/>.<sup>7</sup>

#### *Informatiebrieven/ansichtkaarten voor grondeigenaren, bedrijven & andere belanghebbenden*

Soms versturen we in een bepaald gebied informatiebrieven of ansichtkaarten over een specifiek onderwerp of een activiteit zoals een informatiebijeenkomst.

#### *Communicatie via de media en communicatiekanalen van andere organisaties*

We informeren lokale en regionale media en pers met nieuwsberichten over het project zodat zij hier (desgewenst) aandacht aan kunnen besteden. Voor de formele en informele reactiemomenten, zoals de mogelijkheid te reageren op de IEA, plaatsen we advertenties in huis-aan-huisbladen zodat de informatie zeker geplaatst wordt.

Ook zetten overheden, waaronder gemeenten en provincies geregeld hun communicatiemiddelen en/of social mediakanalen in om ter aanvulling op onze middelen nieuws over het project bij bedrijven, organisaties, omwonenden en andere belanghebbenden bekend te maken. Denk bv. aan gemeentepagina's in huis-aan-huisbladen, websites, Facebookpagina's en nieuwsbrieven.

#### *Communicatiewerkgroep*

Sinds juni 2019 is er de regionale communicatiewerkgroep gestart. Naast EZK en TenneT nemen de communicatieadviseurs van de betrokken overheden hieraan deel. Zo komen we nog beter te weten wat er lokaal speelt, welke vragen en zorgen er leven, hoe we daar in de communicatie op in kunnen spelen en hoe de omgeving het beste kunnen bereiken.

### **4.4.3 Participatie tot en met de VKA-keuze**

De komende periode zijn we min of meer in afwachting van de VKA-keuze. Zodra we weten welk tracéalternatief de voorkeur heeft, kunnen we samen met overheden en andere belanghebbenden in de omgeving van het VKA aan de slag met de verdere afstemming over en uitwerking van het VKA. Zover is het nog niet. Dat betekent niet dat de participatie rondom het project tijdelijk stil ligt. In deze paragraaf leggen we uit wat er de komende tijd gebeurt op het gebied van participatie.

#### *Afstemming en samenwerking*

Onderstaande opsomming bevat de nu bekende participatieactiviteiten in de periode na de publicatieperiode van de IEA tot aan de VKA-keuze:

- *Vorbereidende onderzoeken:* hoewel het nog niet duidelijk is wat het voorkeurstracé wordt, is het noodzakelijk om met enkele onderzoeken, zoals flora- en faunaonderzoek, te beginnen. Dit zijn onderzoeken die in bepaalde seizoenen of jaarrond uitgevoerd moeten worden en nodig zijn voor de voorbereiding van de vergunningaanvragen en nodig kunnen zijn voor het verfijnen van de verschillende tracéalternatieven. We hebben hiervoor, afhankelijk van de precieze locatie, toestemming nodig van de grondeigenaar. We overleggen vooraf met deze partijen over de onderzoeken en vragen hiervoor vervolgens betredingstoestemmingen. Die zijn nodig om onderzoeken op hun gronden uit te voeren.
- *Ambtelijk en bestuurlijk overleg:* tijdens het gehele planproces organiseert EZK (ambtelijke) overleggen met de betrokken overheden en TenneT. Daarnaast vindt rondom de procedurele mijlpalen het bestuurlijk overleg plaats met bestuurders van de betrokken overheden.

---

<sup>7</sup> Directe link naar het aanmeldformulier: <https://www.netopzee.eu/tennoordenvandewaddeneilanden/overige-pagina-s/nieuwsbrieven/aanmelden>

#### 4.4.4 Planning

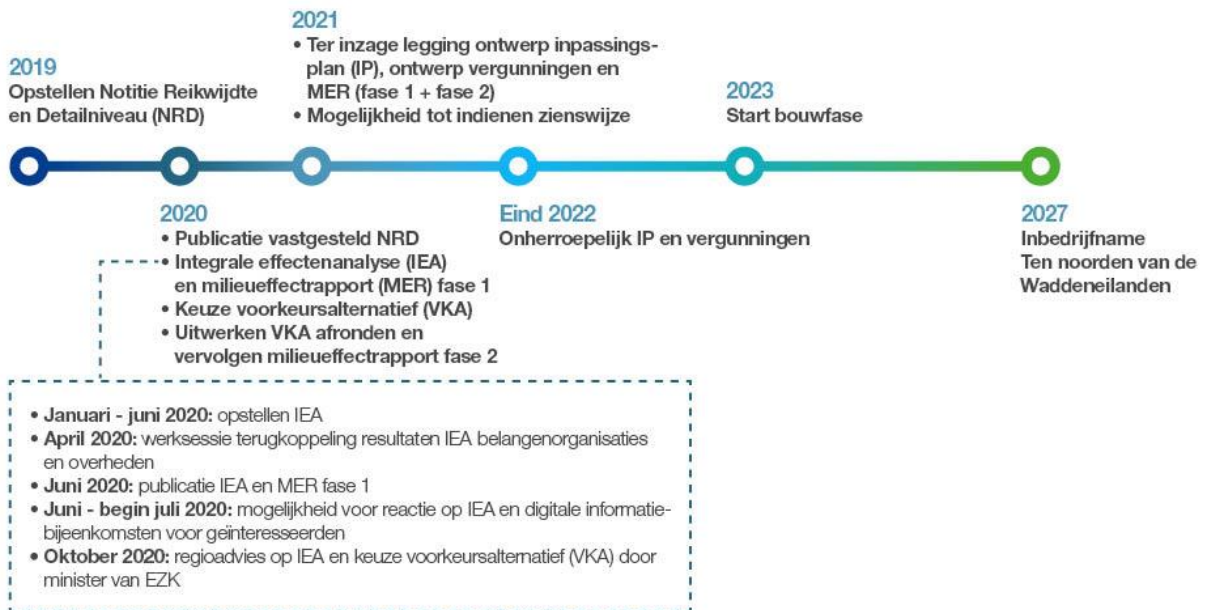
Onderstaande tabel geeft in het kort weer wanneer u kunt reageren of een formele zienswijze kunt indienen.

Periode*	Activiteit/moment	Hoe u kunt reageren of een zienswijze indienen
<i>*o.b.v. de huidige planning</i>		Formele inspraakmomenten is met <b>dikgedrukte</b> tekst gemarkeerd. De lichtgrijze tekst is een vooruitblik na de scope van dit participatieplan en zal nader worden toegelicht in het volgende participatieplan
Juni 2020	Geactualiseerde versie participatieplan is beschikbaar (dit is de versie die u nu leest)	Heeft u vragen, opmerkingen of suggesties voor het participatieproces, neemt u dan contact met ons op.
8 juni 2020 t/m 6 juli 2020	Reageren op de IEA (incl. het MER fase 1)	Een reactie kunt u indienen via de RVO site. Vragen kunt stellen via de interactieve kaart. Zie paragraaf 4.4.1 voor meer informatie over waar u deze stukken vindt u, hoe en wanneer u kunt reageren en wat er met u reactie gebeurt.
Oktober 2020	Keuze VKA door de minister van EZK in overleg met het ministerie van BZK	Bij de VKA keuze worden de volgende zaken betrokken: <ul style="list-style-type: none"> <li>• De resultaten uit de IEA en MET fase 1</li> <li>• De reacties op de IEA</li> <li>• Het advies van de lokale en regionale overheden (regioadvies)</li> <li>• Het advies van de Commissie voor de milieueffectrapportage op het MER fase I</li> </ul> <p><i>Er zal op verschillende manieren gecommuniceerd worden over het VKA. We verwachten in het najaar (digitale) inloopbijeenkomsten te organiseren om het VKA toe te lichten. We kunnen ons namelijk voorstellen dat de keuze van het VKA vragen kan oproepen: enerzijds over wat de redenen voor de VKA-keuze zijn geweest en anderzijds over het verdere verloop van het project en de betrokkenheid van de omgeving daarbij. Daar gaan we graag met u over in gesprek.</i></p>
September 2020 – voorjaar 2021	Uitwerken MER fase 2, veldonderzoeken en gedetailleerde onderzoeken naar effecten voor VKA	Belanghebbenden worden betrokken bij de uitwerking via werksessies, bijpraatsessies en één-op-één overleggen. De bredere projectomgeving wordt via verschillende communicatiemiddelen op de hoogte gehouden. Dit wordt nader uitwerkt in de update van het participatieplan in het najaar van 2020.
Voorjaar 2021	Aanvragen vergunningen. Opstellen ontwerp inpassingsplan	Met vergunningverlenende partijen vindt in de periode voorgaand aan de aanvragen overleg plaats.
<b>Medio 2021</b>	<b>Ter inzage leggen ontwerp-inpassingsplan, ontwerp-vergunningen en bijlagen.</b>	<b>U kunt uw zienswijze indienen op het ontwerp inpassingsplan en de ontwerp-vergunningen.</b>
<b>Winter 2021/2022</b>	<b>Vaststellen en terinzagelegging definitief inpassingsplan, vergunningen en bijlagen.</b>	<b>U kunt beroep instellen tegen het inpassingsplan en vergunningen (mits u belanghebbend bent en hier eerder een zienswijze op heeft ingediend).</b>
<b>Medio 2022</b>	<b>Vaststellen en terinzagelegging definitief inpassingsplan,</b>	<b>U kunt beroep instellen tegen het inpassingsplan en vergunningen (mits u hier eerder een zienswijze op heeft ingediend).</b>

	vergunningen en bijlagen.	
2022-2023	Onherroepelijk inpassingsplan en vergunningen.	Behandeling van mogelijke beroepen en uitspraak door de Raad van State.
2023-2026	Realisatie	Communicatie en afstemmen over uitvoeringswerkzaamheden

Figuur 9: planningstabel

## Voorlopige planning



Figuur 10: Tijdlijn

### 4.5 Uw reactie op dit participatieplan is van harte welkom

#### Inspelen op behoefte omgeving

Naast de activiteiten die we vanuit het project voorstellen, spelen we graag in op de behoefte aan informatie en/of contact die in de omgeving mogelijk leeft. Heeft u of uw organisatie behoefte aan bepaalde informatie, wilt u informatie, zorgen of uw opmerkingen met ons delen of met ons kennismaken? Laat het ons weten! We bekijken dan samen welke manier het beste hierbij aansluit. Dat kan variëren van een telefoongesprek tot het geven van een presentatie voor een groep (we houden hierbij vanzelfsprekend rekening met de dan geldende richtlijnen m.b.t. het coronavirus).

We actualiseren we het participatieplan minstens eens per projectfase. Het volgende plan verschijnt volgens de huidige planning in het najaar van 2020 bij de start van de uitwerking van het VKA in MER fase 2.

Heeft u na het lezen van dit plan vragen of suggesties voor verbetering? Dat horen we graag! Zie onze contactgegevens in paragraaf 1.3.