



Rijksoverheid

# Reikwijdte en detail Windpark N33

# Inhoudsopgave

<b>1 Vaststelling definitieve notitie Reikwijdte en Detailniveau Windpark N33</b>	<b>3</b>
<b>2 Advies van de Commissie MER</b>	<b>4</b>
<b>3 Concept notitie Reikwijdte en Detail</b>	<b>19</b>
<b>4 Overzicht en samenvatting van zienswijzen, inclusief reactie</b>	<b>65</b>

# 1 Vaststelling definitieve notitie Reikwijdte en Detailniveau Windpark N33

## Inleiding

De onderhavige notitie is de notitie reikwijdte en detail ten behoeve van het milieueffectrapport voor het beoogde windmolenpark N33. Uitgangspunt voor de notitie reikwijdte en detail vormt de startnotitie (de concept notitie reikwijdte en detail). Deze startnotitie heeft van 14 oktober 2011 tot en met 24 november 2011 ter inzage gelegen en een ieder is gedurende die periode in de gelegenheid gesteld zienswijzen daarop in te dienen. Tevens zijn de betrokken bestuursorganen geraadpleegd over de reikwijdte en het detailniveau van het MER. Ook is de Commissie voor de m.e.r. om advies gevraagd. Er zijn binnen de inspraaktermijn in totaal 2274 zienswijzen van particulieren en bedrijven ontvangen, waarvan 70 uniek en 2204 eensluidend. Daarnaast hebben wij van 8 betrokken overheden een reactie ontvangen.

Het advies van de Commissie voor de m.e.r., dat mede is gebaseerd op de ontvangen zienswijzen en reacties, wordt met inachtnaam van het navolgende integraal overgenomen en maakt daarmee deel uit van de notitie reikwijdte en detail. De commissie voor de m.e.r. adviseert in paragraaf 2.2 van haar advies om een integrale landschappelijke visie te ontwikkelen voor windenergieprojecten in het Drents-Gronings veenkoloniale gebied en in het kader van de locatieafweging na te gaan of die visie aanleiding geeft tot een andere begrenzing van het plangebied. Ter invulling van dit onderdeel van het advies zal in het MER in een apart hoofdstuk of paragraaf in worden gegaan op de landschappelijke inpassing van windenergie in het Drentse en Groningse Veenkoloniaal gebied. Daarbij zullen de door de initiatiefnemers beoogde locaties voor de verschillende in dit gebied voorgenomen grootschalige windparken als uitgangspunt worden gehanteerd<sup>1</sup>.

Het advies van de Commissie voor de m.e.r. treft u aan in onderdeel 2 van deze notitie. De concept notitie reikwijdte en detail, die onderdeel uitmaakt van de onderhavige notitie reikwijdte en detail, is opgenomen in onderdeel 3. Onderdeel 4 bevat een overzicht en een samenvatting van de ontvangen zienswijzen en reacties, en de beantwoording daarvan. Daarbij wordt niet ingegaan op de elementen uit de zienswijzen en reacties die zijn verwerkt in het advies van de Commissie voor de m.e.r.. Deze elementen zijn immers door het integraal overnemen van dit advies al geadresseerd. Ten aanzien van de elementen uit de zienswijzen en reacties die niet zijn meegenomen in het advies van de Commissie m.e.r. wordt in de beantwoording beargumenteerd aangegeven of deze elementen al dan niet zullen worden meegenomen in het MER.

Alle zienswijzen en reacties zijn in hun geheel opgenomen in een bundel welke als losse bijlage beschikbaar is<sup>2</sup>.

De onderhavige notitie reikwijdte en detail wordt hierbij vastgesteld.

Den Haag, 3 juni 2012



De Minister van Economische Zaken, Landbouw en Innovatie,  
Drs. M.J.M. Verhagen

De Minister van Infrastructuur en Milieu,  
Mw. drs. M.H. Schultz van Haegen



<sup>1</sup> Deze invulling is onze interpretatie van dit deel van het advies.

<sup>2</sup> De zienswijzen van particulieren en bedrijven zijn te downloaden via [http://www.agentschapnl.nl/sites/default/files/sn\\_bijlagen/bep/80-Windparken/Windpark-N33/026-WP-N33-Definitieve-bundel-Non-OCR-1-354698.pdf](http://www.agentschapnl.nl/sites/default/files/sn_bijlagen/bep/80-Windparken/Windpark-N33/026-WP-N33-Definitieve-bundel-Non-OCR-1-354698.pdf) en de reacties van de betrokken overheden via [http://www.agentschapnl.nl/sites/default/files/sn\\_bijlagen/bep/80-Windparken/Windpark-N33/026-WP-N33-Reactiebundel-overheden-Definitief-Non-OCR-1-354699.pdf](http://www.agentschapnl.nl/sites/default/files/sn_bijlagen/bep/80-Windparken/Windpark-N33/026-WP-N33-Reactiebundel-overheden-Definitief-Non-OCR-1-354699.pdf)

## 2 Advies van de Commissie MER



Commissie voor de  
milieueffectrapportage

# Windpark N33 Veendam/Menterwolde, provincie Groningen

Advies over reikwijdte en detailniveau  
van het milieueffectrapport

22 december 2011 / rapportnummer 2589-68



# 1. Hoofdpunten van het MER

KDE Energy BV en Blaaswind BV, verenigd in het samenwerkingsverband 'Windpark N33', willen gezamenlijk een windpark realiseren. De beoogde locatie ligt langs de autoweg N33, in de gemeenten Veendam en Menterwolde. Het gaat om een windpark van 120 Megawatt (MW) of meer. Afhankelijk van het type turbine betekent dit circa 15 tot 40 windturbines.

Om het windpark ruimtelijk mogelijk te maken wordt een rijksinpassingsplan opgesteld. Daarnaast zijn verschillende vergunningen nodig, waaronder een omgevingsvergunning. De rijkscoördinatie­regeling<sup>1</sup> is van toepassing op het voornemen. Het ministerie van Economi­sche Zaken, Landbouw en Innovatie (EL&I) coördineert de procedure. Het rijksinpassingsplan wordt vastgesteld door de minister van EL&I en de minister van Infra­structuur en Milieu (IenM), beide ministeries zijn initiatiefnemer van het plan. Voor de omge­vingsvergunning is het college van burgemeester en wethouders van de gemeenten Veendam of van de gemeente Menterwolde het bevoegd gezag. Samenwerkingsverband Windpark N33 is de initiatiefnemer.

De Commissie voor de m.e.r. (hierna 'de Commissie') beschouwt de volgende punten als essentiële informatie in het milieueffectrapport (MER). Dat wil zeggen dat voor het meewegen van het milieubelang in de besluitvorming het MER in ieder geval onderstaande informatie moet bevatten:

- Een onderbouwing van de locatiekeuze en specificering van het totale vermogen op de locatie. Waarbij de locatie ook in samenhang is bekeken met andere (lopende) initiatieven voor windenergie in het veenkoloniale gebied en de milieuwinst die dit voor het land­schap kan bieden.
- De ontwikkeling van inrichtingsvarianten voor het park als geheel. Met als variabelen het totale vermogen, de totale oppervlakte, het aantal turbines, de verspreiding van turbines binnen het gebied en de landschappelijke kwaliteit.
- Een overzicht waarin de maximale milieueffecten op landschap, natuur en leefomgeving van de inrichtingsvarianten zijn vergeleken. Vergelijk de effecten zowel absoluut als rela­atief (per eenheid opgewekte energie).

Besluitvormers en insprekers lezen vooral de samenvatting van het MER. Daarom verdient dit onderdeel bijzondere aandacht. De samenvatting moet als zelfstandig document leesbaar zijn en een goede afspiegeling zijn van de inhoud van het MER.

De Commissie heeft voor dit advies het plangebied bezocht. Ook heeft zij de reacties<sup>3</sup> die zij via het bevoegd gezag heeft ontvangen – voor zover deze nieuwe inzichten naar voren

---

<sup>1</sup> De rijkscoördinatie­regeling maakt het mogelijk dat de procedures voor het ruimtelijk besluit (rijksinpassingsplan) en de uitvoeringsmodule (vergunningen en ontheffingen) tegelijkertijd worden doorlopen.

<sup>2</sup> De samenstelling van de werkgroep van de Commissie m.e.r., haar werkwijze en verdere projectgegevens staan in bijlage 1 van dit advies. Projectgegevens en bijbehorende stukken, voor zover digitaal beschikbaar, zijn ook te vinden via [www.commissiemer.nl](http://www.commissiemer.nl) onder 'Advisering' of door in het zoekvak het projectnummer in te geven.

<sup>3</sup> In totaal heeft de Commissie 78 unieke reacties ontvangen (waaronder 8 adviezen).

brengen over specifieke lokale milieumomstandigheden of te onderzoeken alternatieven-betrokken bij haar advisering.

### **Leeswijzer**

In de volgende hoofdstukken beschrijft de Commissie in meer detail welke informatie in het MER moet worden opgenomen. De Commissie bouwt in haar advies voort op de conceptnotitie Reikwijdte en Detail Windpark N33, d.d. september 2011 (hierna 'notitie R&D'). Zij gaat in dit advies niet nader in op punten die naar de mening van de Commissie voldoende in de notitie R&D aan de orde komen.

In hoofdstuk 2 van dit advies doet de Commissie aanbevelingen voor de locatieafweging (planMER). In hoofdstuk 3 gaat zij in op de inrichting van het plangebied (projectMER). In hoofdstuk 4 en 5 behandelt zij de bestaande milieusituatie, de milieugevolgen en overige onderdelen voor het planMER en het projectMER.

## **2. Onderbouwing voornemen en locatieafweging**

### **2.1 Achtergrond en doelstelling**

De notitie R&D geeft in hoofdstuk 2 al een goede aanzet voor de achtergrond en doelstelling van het voornemen. Werk dit uit in het MER. Geef aan in hoeverre de provinciale doelstelling voor windenergie kan worden behaald met de locaties voor windenergie zoals opgenomen in het Provinciaal Omgevingsplan Groningen 3 (POP3), of dat hiervoor aanvullende locaties nodig zijn.

### **2.2 Locatiekeuze**

#### **Algemeen**

Belangrijk is in het MER een heldere beschrijving van de trechtering van locatiealternatieven op te nemen om een gemotiveerde keuze te kunnen maken voor de locatie, en daarbij aan te geven welk rol het milieubelang hierbij speelt.

De Provincie en de gemeenten Menterwolde en Veendam zitten niet op één lijn waar het gaat om de beoogde locatie langs de N33. Volgens de gemeenten Menterwolde en Veendam zijn locaties beschikbaar die bij een vergelijkbaar opgesteld vermogen minder hinder veroorzaken. De Provincie acht deze locaties echter ongeschikt omdat ze niet voldoen aan haar uitgangspunt om windenergie te koppelen aan industrie.<sup>4</sup>

De Commissie adviseert nadrukkelijk om bij de locatieafweging aandacht te besteden aan:

- de standpunten van de Provincie Groningen;<sup>5</sup>

---

<sup>4</sup> Zie ook het Provinciaal Omgevingsplan Groningen 3 (POP3), 2009–2013.

<sup>5</sup> Zoals geformuleerd in het POP3 en de zienswijze van de provincie (o.a. de mogelijkheid van een kleiner windpark om hinder voor omwonende te beperken).

- welke andere locaties in de regio mogelijk zijn met een vergelijkbaar (totaal) vermogen. Betrek hierbij in ieder geval de locaties zoals genoemd in POP3 en de locatiealternatieven zoals voorgesteld door de gemeenten Menterwolde en Veendam;<sup>6</sup>
- een onderbouwing van het op te stellen vermogen;
- samenhang met andere initiatieven voor windenergie in de regio vanuit een integrale visie op de inpassing van windenergie het veenkoloniale gebied (zie hieronder).

### **Integrale visie Veenkoloniale gebied**

De Veenkoloniën vormen een langgerekt gebied in het oosten van de Nederlandse provincies Drenthe en Groningen. Van oudsher heeft dit gebied voor energie (turf, gas) gezorgd en wordt gekenmerkt door de langgerekte ligging langs een kanaal met lintbebouwing. Het gebied is met name in gebruik voor grootschalige landbouw en heeft een aantal karakteristieke kernkwaliteiten: grootschalig, contrast tussen open-gesloten (akkers, bebouwingslinten), lange zichtlijnen, open horizon.

Op dit moment zijn in het Drents-Gronings veenkoloniale gebied verschillende projecten voor windenergie in (verschillende stadia van) ontwikkeling. De projecten lopen uiteen van nieuwe locaties, zoals De Drentse Monden, Oostermoer, en het onderhavige voornemen, tot opschaling/vervanging van verouderde turbineopstellingen (langs de A7). Ondanks de verschillen tussen deze projecten (omvang en locaties) is de cultuurhistorie van de beoogde locaties gelijk. Het hanteren van één regionale ruimtelijke visie kan als uitgangspunt en toetsingskader dienen voor de locatiekeuze(n), afstemming en inpassing van lopende en toekomstige projecten in het veenkoloniale gebied.

Op basis van het bovenstaande adviseert de Commissie vanuit de gemeenschappelijke cultuurhistorische achtergrond en landschappelijke gelaagdheid een integrale visie te ontwikkelen voor windenergieprojecten in het Drents-Gronings veenkoloniale gebied. Onderzoek hiervoor:

- hoe de verschillende windparken samen een nieuwe structuur kunnen vormen, zodat er een herkenbaar nieuw patroon ontstaat als toevoeging op of in aansluiting met het bestaande patroon van het Veenkoloniale landschap;
- de mate waarin sprake is van identiteitsverandering van het landschap gezien vanuit de historie/ontwikkeling in de loop van de tijd;
- de balans van een nieuwe structuur en de 'vrije' horizon in het veenkoloniale gebied;
- op groter schaalniveau de invloed van verschillende grotere parken in een gebied en het totaal effect van diverse opstellingspatronen, afstanden onderling en hoofdrichting van de verschillende parken (maak dit ook zichtbaar d.m.v. visualisaties).

Ga na of het bovenstaande in het kader van de locatieafweging aanleiding geeft tot een andere begrenzing van het plangebied.<sup>7</sup>

---

<sup>6</sup> Volgens de gemeenten zijn er andere locaties beschikbaar die minder hinder voor omwonenden veroorzaken dan de locatie langs de N33.

<sup>7</sup> Een aanpassing van het plangebied kan mogelijk leiden tot betere aansluiting bij landschap en/of infrastructuur (bijvoorbeeld een uitbreiding van het plangebied ten zuiden van de A7, of in zuidoostelijke richting langs het A.G. Wildervanckkanaal).



## 2.3 Beleidskader en te nemen besluiten

Paragraaf 2.2 van de notitie R&D geeft een goed overzicht van de beleidskaders en wet- en regelgeving. Neem dit over in het MER en geef aan welke randvoorwaarden hieruit naar voren komen en of het voornemen hieraan kan voldoen.

De m.e.r.-procedure wordt doorlopen voor het rijksinpassingsplan. Daarnaast zullen andere besluiten genomen worden voor de realisatie van het voornemen. Geef aan welke besluiten dit zijn, wie daarvoor het bevoegde gezag is en wat globaal de tijdsplanning is.

# 3. Voorgenomen activiteit en inrichtingsvarianten

## 3.1 Algemeen

In het MER dient de voorgenomen activiteit beschreven te worden, alsmede de daarvoor redelijkerwijs in beschouwing te nemen alternatieven. Het MER moet naast een onderbouwde locatiekeuze (zie §2.2 van dit advies) ook een gemotiveerde keuze voor een van de inrichtingsvarianten mogelijk maken. De inrichtingsvarianten dienen navolgbaar, vergelijkbaar en op voldoende detailniveau te worden uitgewerkt voor een onderbouwing van de voorkeursvariant.

De inrichtingsvarianten die worden onderzocht, worden vergeleken met de referentiesituatie én met elkaar. Doel van de vergelijking is inzicht te geven in de mate waarin, dan wel de essentiële punten waarop, de positieve en negatieve (milieu)effecten van de varianten verschillen en in welke mate ze aan de geformuleerde doelstellingen voldoen.

De Commissie is in dit advies over de inrichtingsvarianten uitgegaan van het plangebied zoals beschreven in de notitie R&D.

## 3.2 Inrichtingsvarianten

Goed onderbouwde visies en ontwerpprincipes kunnen een rol spelen bij de ontwikkeling van inrichtingsvarianten en bij de beoordeling daarvan, en daarmee bij de motivering voor een voorkeursvariant. Hiermee kan ook worden uitgelegd aan omwonenden waarom bepaalde keuzes gemaakt zijn. De Commissie adviseert naast de regionale ruimtelijke visie voor het veenkoloniale landschap (zie §2.2 van dit advies) ook ontwerpprincipes voor de kwaliteit van de leefomgeving te formuleren.

Om inzicht in de inrichtingsmogelijkheden van het gebied en (bandbreedte) van de effecten daarvan te krijgen, adviseert de Commissie vanuit bovengenoemde visie en doelstellingen wezenlijk verschillende inrichtingsvarianten te ontwikkelen waaronder:

- een maximale en minimale variant (zowel aantal windturbines als turbines van verschillend vermogen, en daarmee het totaal vermogen);

- een optimale (en herkenbare<sup>8</sup>) opstellingsvorm<sup>9</sup>, uitgaande van:
  - het minimaliseren van hinder voor omwonenden;<sup>10</sup>
  - het landschap, rekening houdend met de kernkwaliteiten van het gebied.

Houd bij de ontwikkeling van de inrichtingsvarianten ook rekening met nieuwe ontwikkelingen binnen of in de nabijheid van het plangebied en de impact van het windpark op deze ontwikkelingen.<sup>11</sup>

Het plangebied wordt gekenmerkt door een bedrijventerrein in ontwikkeling. Dit kan een lange termijnontwikkeling zijn. Beschouw in dit verband de mogelijkheden voor dubbel ruimtegebruik en/of een tijdelijke invulling binnen de locaties, die wachten op een definitieve invulling op de lange termijn.

### 3.3 Referentie

Beschrijf de bestaande toestand van het milieu in het studiegebied en de te verwachten milieutoestand als gevolg van de autonome ontwikkeling, als referentie voor de te verwachten milieueffecten. Daarbij wordt onder de 'autonome ontwikkeling' verstaan: de toekomstige ontwikkeling van het milieu, zonder dat de voorgenomen activiteit of één van de alternatieven wordt gerealiseerd. Ga bij deze beschrijving uit van ontwikkelingen van de huidige activiteiten in het studiegebied en van nieuwe activiteiten waarover reeds is besloten.

Er zijn verschillende ontwikkelingen voor windenergie gaande in het gebied. De Commissie adviseert om naast de referentiesituatie ook, bij wijze van een gevoeligheidsanalyse, een scenario uit te werken waarin deze initiatieven zijn meebeschoofd.<sup>12</sup>

---

<sup>8</sup> Het onderbreken van een lijnopstelling (bijvoorbeeld door de aanwezigheid van woningen) kan leiden tot verschillende kleinere opstellingen, en daarmee een onsamenhangend beeld vormen.

<sup>9</sup> Zoals (gebogen) lijnopstelling, compacte clusters, meerdere solitaire clusters, regelmatig of juist onregelmatig grid etc.

<sup>10</sup> Het gaat hier zowel om geluidhinder als hinder door bijvoorbeeld slagschaduw.

<sup>11</sup> Zoals de recreatieve ontwikkeling bij Zuidbroek, het nieuwe klaverblad bij A7/N33, ontwikkeling van het bedrijventerrein A7/N33 en de verdubbeling van de N33.

<sup>12</sup> Het gaat hier in ieder geval om de windparken De Drentse Monden en Oostermoer.

## 4. Bestaande milieusituatie en milieugevolgen

### 4.1 Algemeen

Het MER moet de milieugevolgen van de alternatieven en inrichtingsvarianten in beeld brengen. Het detailniveau van de effectbeschrijving dient aan te sluiten bij het te nemen besluit. Globaal voor de locatiekeuze en meer in detail voor de inrichtingsvarianten. De notitie R&D geeft hiervoor een goede aanzet. Voor de milieuaspecten die niet in dit hoofdstuk worden genoemd kan worden volstaan met de uitwerking zoals in de notitie R&D is beschreven.

Ga ook in op de effecten van de bij het windpark behorende infrastructuur<sup>13</sup> en de effecten tijdens de aanlegfase van het windpark.

De Commissie adviseert de effecten in absolute zin en per eenheid van opgewekte energie (kWh) inzichtelijk te maken. Deze effecten moeten in een overzichtstabel worden gepresenteerd en als basis dienen voor de alternatievenvergelijking. Dit is van belang omdat de alternatieven niet dezelfde milieueffecten en energieopbrengst zullen hebben.

### 4.2 Energieopbrengst

Beschrijf in het MER hoe de verschillende opstellingen scoren op energieopbrengst en wat de totale te verwachten energieopbrengst is van de inrichtingsvarianten.<sup>14</sup>

Beschouw daarbij diverse turbinevermogens (bijv. tussen 3 – 7,5 MW) en relevante ashoogtes apart.

Houd ook rekening met de afname van energieopbrengst als gevolg van mitigerende maatregelen waarbij het vermogen van de turbines beperkt wordt, bijvoorbeeld om hinder door slagschaduw en geluid terug te dringen.

### 4.3 Landschap

Breng de landschappelijke gevolgen van de inrichtingsalternatieven, zoals voorgesteld in de notitie R&D, in beeld in het MER. Besteed daarbij ook aandacht aan onderstaande punten. Beschrijf in het MER de nieuwe 'kwaliteiten' los van effecten op bestaande waarden.<sup>15</sup>

#### **Visualisaties**

De nieuwe generatie windturbines hebben een dusdanige maat dat zij ver uitstijgen boven de hoogste elementen in het landschap. Maak daarom:

---

<sup>13</sup> Zoals genoemd op pagina 14 van notitie R&D.

<sup>14</sup> Omdat windaanbod hierbij een cruciale factor is adviseert de Commissie ook rekening te houden met de locatiespecifieke omstandigheden en niet alleen uit te gaan van het protocol Monitoring Duurzame Energie (MDE).

<sup>15</sup> Het optellen van effecten op bestaande waarden (bijvoorbeeld openheid) en het effect van de nieuwe kwaliteit, kan ten onrechte de indruk wekken dat er geen of een klein effect is.

- een kwantitatieve visualisatie door middel van een zichtbaarheidsanalyse;<sup>16</sup>
- een kwalitatieve visualisatie door middel van fotovisualisaties, gezien vanaf het maai- veldniveau.

Houd daarbij rekening met het zicht vanuit landschappelijk waardevolle gebieden, vanuit de diverse dorpen en bebouwingslinten en betrek het bedrijventerrein bij de visualisaties omdat dit in samenhang tot een andere beleving kan leiden. Maak visualisaties vanuit verschillende standpunten en verschillende afstanden en vanaf de N33 en de A7, gezien vanuit de automobilist (in de lengterichting). Formuleer bij elke visualisatie/standpunt de beleving daarvan.

### Interferentie

Onderzoek binnen de verschillende inrichtingsalternatieven of er sprake is van interferentie met andere windparken in de omgeving of andere hoge elementen (zoals hoogspanningsleiding). Indien het turbinepark bestaat uit meerdere evenwijdige lijnen, kan er ook sprake zijn van interferentie tussen de lijnopstellingen onderling.

## 4.4 Leefomgeving

De leefomgeving kan van invloed zijn op de gezondheid van bewoners van een gebied. Bekend is dat windturbines ook bij relatief lage geluidsniveaus (ook onder de wettelijke normen) hinder kunnen veroorzaken. Omdat hinder een onderscheidend aspect kan zijn bij de beoordeling van de inrichtingsvarianten adviseert de Commissie in het MER niet alleen te toetsen aan de wettelijke normen voor o.a. geluid en slagschaduw, maar ook aandacht te besteden aan de milieubelasting onder de wettelijke normen en de zorgen over het leefmilieu die uit de zienswijzen spreken.

Naast het daadwerkelijke geluidsniveau bepalen ook andere niet akoestische factoren (waaronder zichtbaarheid van de turbines) of en in welke mate mensen (geluid)hinder<sup>17</sup> ondervinden van windturbines.<sup>18</sup>

Presenteer in het MER voor de huidige situatie en de inrichtingsvarianten:

- de geluidscontouren ( $L_{den}$  en  $L_{night}$ ) rondom de windturbines, bijvoorbeeld in 5dB-klassen en –waar relevant– de vergunde geluidscontouren van (industriële) activiteiten en de geluidcontouren van rail- en wegverkeer (A7 en N33);
- de gecumuleerde geluidbelasting op de omgeving t.g.v. industrie, rail- en wegverkeer en de windturbines;<sup>19, 20</sup>
- de contouren voor slagschaduw (van alle windturbines gezamenlijk);
- de 0,4 microtesla zone van de benodigde hoogspanningsverbinding;

<sup>16</sup> Bijvoorbeeld de viewshed methode.

<sup>17</sup> Naast de daadwerkelijke geluidbelasting zijn ook economisch voordeel en draagvlak/participatie belangrijke niet akoestische factoren die geluidhinder en de beleving van het windpark bepalen. Omdat deze factoren indirect met milieu samenhangen, vraagt de commissie niet om een nadere uitwerking in het MER.

<sup>18</sup> Zie bijvoorbeeld het Briefrapport van G.P. van den Berg en N.M. Kuijeren, 2008, *Windturbines: invloed op de beleving en gezondheid van omwonenden*, 609333002/2008, RIVM, Bilthoven.

<sup>19</sup> Hoewel er geen toetsing van cumulatie van geluid aan wettelijke normen kan plaatsvinden, geeft de literatuur wel indicaties van de geluidkwaliteit bij cumulatieve geluidbelastingen, zoals in het RIVM rapport Milieuaandachtsgebieden in Nederland, rapp.nr. 680300005/2008. Ook de Wet Geluidhinder geeft rekenregels voor de cumulatie van geluid.

<sup>20</sup> In de notitie wordt gewezen op het maskerende effect van andere geluidbronnen in relatie tot windturbinegeluid. Er treedt echter ook cumulatie op. Dit kan een verhoging van de (bestaande) hinder tot gevolg hebben.

- de ligging en het aantal woningen en gevoelige bestemmingen in bovengenoemde contouren;
- de mitigerende maatregelen om aan de wettelijk eisen te voldoen en mogelijkheden om de hinder te beperken (ook buiten de wettelijke normen);
- het aantal gehinderden door geluid van de windturbines;<sup>21</sup>
- de zichtbaarheid van de turbines (zie ook §4.3 van dit advies);
- de mogelijke verstoring van de duisternis door verlichting van het windpark.

## 4.5 Natuur

Windturbineparken kunnen gevolgen hebben voor populaties van vleermuizen en vogels, die in aanvaring kunnen komen met draaiende rotorbladen van turbines. Bij vleermuizen kan, indien ze zich vlak bij draaiende bladen bevinden, ook sterfte optreden door plotselinge drukverschillen. Vogels en vleermuizen zijn strikt beschermd, wat wil zeggen dat plannen en projecten geen afbreuk mogen doen aan de staat van instandhouding van de verschillende soorten. Van vogels (en de meervleermuis) zijn daarnaast leefgebieden beschermd in Natura 2000-gebieden. Geluid en slagschaduw kunnen mogelijk ook leiden tot hinder bij andere soortgroepen maar dat heeft voor zover bekend geen gevolgen voor de 'gezondheid' van populaties.

### Gebiedsbescherming

Geef de beschermde natuurgebieden in het studiegebied (rekening houdend met 'externe werking') duidelijk aan op kaart. Houd behalve Natura 2000-gebieden, Beschermde Natuurmonumenten en EHS-gebieden ook rekening met ganzenfoerageergebieden.

### Natura 2000-gebieden

In de omgeving van het plangebied bevinden zich geen Natura 2000-gebieden en Beschermde Natuurmonumenten. Gevolgen voor de Natura 2000-gebieden Zuidlaardermeer en Waddenzee vanwege externe werking<sup>22</sup> kunnen echter op voorhand niet volledig worden uitgesloten<sup>23</sup>. Ga na of deze externe werking aan de orde kan zijn en beoordeel of die gevolgen kan hebben voor de instandhoudingsdoelstellingen van deze gebieden. Als op grond van objectieve gegevens niet kan worden uitgesloten dat het voornemen afzonderlijk dan wel in combinatie met andere plannen of projecten, significante gevolgen kan hebben voor Natura 2000-gebied(en), geldt dat een Passende beoordeling opgesteld moet worden. Neem deze dan herkenbaar op in het MER.

---

<sup>21</sup> Bijvoorbeeld met behulp van de curves van TNO (Janssen, S.A., H. Vos en A.R. Eisser (2008) Hinder door geluid van windturbines – dosis-effectrelaties op basis van Nederlandse en Zweedse gegevens. Delft, TNO rapport 2008-D-R1051/B).

<sup>22</sup> De wijde omgeving van beschermde gebieden kan een ecologische relatie hebben met beschermde waarden binnen deze gebieden, bijvoorbeeld foerageergebied van ganzen waarvan de slaapplek deel uitmaakt van de instandhoudingsdoelstellingen in een Natura 2000-gebied. Aantasting van dat foerageergebied kan dan gevolgen hebben voor deze ganzen, en daarmee voor de instandhoudingsdoelstellingen van het Natura 2000-gebied. Dit wordt aangeduid als 'externe werking'. Bij de EHS hoeft niet aan externe werking getoetst te worden maar eventuele milieueffecten dienen wel in het MER te worden beschreven.

<sup>23</sup> Daarbij kan worden gedacht aan foerageergebieden van ganzen die slapen in het Zuidlaardermeer, of Kleine Mantelmeeuwen van kolonies in het Waddengebied die ver in het binnenland foerageren.

### **Ecologische hoofdstructuur**

Beschrijf voor de EHS-gebied(en) in en rond het plangebied, waaronder Polder Wiede, de daarvoor geldende 'wezenlijke kenmerken en waarden'. Onderzoek welke gevolgen het initiatief op deze actuele en potentiële kenmerken en waarden kan hebben.

### **Gevolgen voor soorten**

- Beschrijf welke door de Flora- en faunawet beschermde soorten gebruik maken van het plangebied en wat de functie van het gebied is voor deze soorten<sup>24</sup>.
- Ga in op de activiteiten in de aanlegfase die gevolgen kunnen hebben voor beschermde soorten. Denk daarbij aan licht, geluid, trillingen en aanleg van (tijdelijke) wegen.
- Beschrijf welke vleermuissoorten gebruik maken van het studiegebied en geef aan of zich vaste foerageerroutes in het plangebied bevinden. Beschrijf de gevolgen (inschatting aantal slachtoffers, eventuele gevolgen voor foerageerroutes), rekening houdend met de vlieghoogte per soort.
- Ga in op het te verwachten aantal slachtoffers en barrièrewerking bij trekvogels<sup>25</sup> (seizoen trek). Een ordegruote inschatting per soortgroep (ganzen, steltlopers etc.) per jaar kan volstaan. Geef van relevante soorten ook aan hoe de extra sterfte zich verhoudt tot de 'natuurlijke sterfte'.
- Beschrijf de broedvogelsoorten die gebruik maken van het plangebied en de vogelsoorten die daar buiten het broedseizoen in belangrijke mate gebruik van maken<sup>26</sup>. Beschrijf de gevolgen door aanvaringslachtoffers, barrièrewerking en aantasting leefgebied. Houd daarbij rekening met pendelbewegingen tussen slaappleaatsen en foerageergebied.
- Beschrijf de gevolgen voor de staat van instandhouding van de relevante soorten en de mogelijke mitigerende maatregelen.<sup>27</sup> Geef aan op grond van welke inhoudelijke argumenten verondersteld mag worden dat een eventueel benodigde ontheffing in het kader van de Flora- en faunawet wordt verleend.

## **5. Overige aspecten**

### **5.1 Leemten in milieuinformatie**

Het MER moet aangeven over welke milieuaspecten onvoldoende informatie kan worden opgenomen door gebrek aan gegevens. Spits dit toe op milieuaspecten die in verdere besluitvorming een belangrijke rol spelen, zodat de consequenties van het tekort beoordeeld kunnen worden. Geef ook aan of dat wat ontbreekt op korte termijn kan worden ingevuld.

---

<sup>24</sup> Bij de inventarisatie van de beschermde soorten kan onder andere gebruik worden gemaakt van gegevens van het Natuurloket: [www.natuurloket.nl](http://www.natuurloket.nl) en protocollen van de Gegevensautoriteit Natuur: [www.gegevensautoriteitnatuur.nl](http://www.gegevensautoriteitnatuur.nl).

<sup>25</sup> Zie [www.trektellen.nl](http://www.trektellen.nl) voor eerste oriëntatie.

<sup>26</sup> Houd rekening met soorten met een grote actieradius die op enige afstand kunnen broeden en op wiekhoogte vliegen (bijv. kiekendieven). Houd bij weide- en akkervogels rekening met de gangbare verstoringafstanden rondom nestlocaties. Betrek mitigerende maatregelen (bijv akkerrandenbeheer) indien relevant bij de effectbeoordeling.

<sup>27</sup> Zie bijvoorbeeld Winkelman et al. 2008. Ecologische en natuurbeschermingsrechtelijke aspecten van windturbines op land. Alterra-rapport 1780, Wageningen en [www.vleermuis.net](http://www.vleermuis.net).

## 5.2 Onzekerheden en evaluatieprogramma

Houd bij de vergelijking van de alternatieven en inrichtingsvarianten en bij de toetsing van de alternatieven en inrichtingsvarianten aan (project-) doelen en wettelijke grenswaarden expliciet rekening met de onzekerheden in effectbepalingen.<sup>28</sup> Geef daarvoor in het MER inzicht in:<sup>29</sup>

- het belang van de onzekerheden in effectbepalingen voor de significantie van verschillen tussen alternatieven en inrichtingsvarianten, en daarmee voor de vergelijking daarvan;
- op welke wijze en wanneer na realisering van het initiatief de daadwerkelijke effecten geëvalueerd worden, en welke maatregelen ‘achter de hand’ beschikbaar zijn als (project-)doelen en grenswaarden in de praktijk niet gehaald worden.

---

<sup>28</sup> Effectbepalingen voor de toekomst zijn inherent onzeker. Het zijn veelal de best mogelijke benaderingen op basis van in de praktijk ontwikkelde en getoetste modellen. De onzekerheden in de uitkomsten van modellen moeten wel worden onderkend. Schijnzekerheden leveren immers ondoelmatige keuzes en maatregelen op. Effecten kunnen in werkelijkheid meevallen, dan zijn te veel maatregelen getroffen. Effecten kunnen tegenvallen, dan zijn te weinig maatregelen genomen.

<sup>29</sup> Een factsheet op de website van de Commissie bevat meer informatie over het omgaan met onzekerheden in MER. ([http://docs1.eia.nl/mer/diversen/factsheet\\_19\\_omgaan\\_met\\_onzekerheden\\_in\\_mer\\_webversie.pdf](http://docs1.eia.nl/mer/diversen/factsheet_19_omgaan_met_onzekerheden_in_mer_webversie.pdf)).

## BIJLAGE 1: Projectgegevens reikwijdte en detailniveau MER

### Initiatiefnemer, bevoegd gezag en besluit:

	Bevoegd gezag	Initiatiefnemer
<b>Rijksinpassingsplan</b>	Minister Economische zaken, Landbouw en Innovatie (EL&I, coördinerend BG) en de Minister van Infrastructuur en Milieu (IenM)	Ministerie EL&I en ministerie IenM
<b>Omgevingsvergunning</b>	Burgemeester en wethouders van de gemeente Menterwolde en/of Burgemeester en wethouders van de gemeente Veendam	KDE Energy B.V. en Blaaswind B.V.

### Categorie Besluit m.e.r.:

plan-m.e.r. vanwege kaderstelling voor categorie D22.2, mogelijk vanwege passende beoordeling

**Activiteit:** oprichten van een windpark met een totaal vermogen van 120 MW in het veenkoloniaal gebied langs de N33 in de gemeenten Menterwolde en Veendam (provincie Groningen)

**Bijzonderheden:** de rijkscoördinatie-regeling is van toepassing op het voornemen

### Procedurele gegevens:

aankondiging start procedure in de Staatscourant van: 13 oktober 2011

ter inzage legging van de informatie over het voornemen: 14 oktober tot en met 24 november 2011

adviesaanvraag bij de Commissie m.e.r.: 14 september 2011

advies reikwijdte en detailniveau uitgebracht: 22 december 2011

### Samenstelling van de werkgroep:

Per project stelt de Commissie een werkgroep samen bestaande uit enkele deskundigen, een voorzitter en een werkgroepsecretaris. De werkgroepsamenstelling bij dit project is als volgt:  
dr. ir. G. Blom (voorzitter)

ir. P. van der Boom

ing. C. Slijpen

ir. M.L. Verspui

ing. R.L. Vogel

drs. F.H. van der Wind (werkgroepsecretaris)

### Werkwijze Commissie bij advies reikwijdte en detailniveau:

In dit advies geeft de Commissie aan welke onderwerpen naar haar mening behandeld dienen te worden in het MER en met welke diepgang. De Commissie neemt hierbij de hierna genoemde informatie die van het bevoegde gezag is ontvangen, als uitgangspunt.



Om zich goed op de hoogte te stellen van de situatie heeft de Commissie een locatiebezoek afgelegd. Zie voor meer informatie over de werkwijze van de Commissie [www.commissiemer.nl](http://www.commissiemer.nl) op de pagina *Commissie m.e.r.*

**Betrokken documenten:**

De Commissie heeft de volgende documenten betrokken bij haar advisering/kennisgenomen van:

- Concept notitie reikwijdte en detailniveau Windpark N33, definitief 21 september 2011, projectnummer 709016.
- Beeldkwaliteitplannen bedrijvenlocaties A7/N33 Oostboog Bedrijvenlocaties gemeenten Menterwolde en Veendam, vastgesteld september 2011.
- Beeldkwaliteitvisie bedrijvenlocaties A7/N33 Oostboog Bedrijvenlocaties gemeenten Menterwolde en Veendam, vastgesteld september 2011.
- Landschapspark De Randvenen Veenkoloniaal vakwerk, Deel A., 9 september 2009.
- Landschapspark De Randvenen Veenkoloniaal vakwerk, Deel B., 9 september 2009.
- Landschapspark De Randvenen Veenkoloniaal vakwerk, Deel C, 9 september 2009.
- Beeldkwaliteitplannen bedrijvenlocaties A7/N33 Oostboog en Bedrijvenlocaties gemeenten Menterwolde en Veendam, vastgesteld september 2007.
- Beeldkwaliteitvisie bedrijvenlocaties A7/N33 Oostboog en Bedrijvenlocaties gemeenten Menterwolde en Veendam, vastgesteld september 2007.

De Commissie heeft kennis genomen van 78 unieke reacties (waaronder 8 adviezen), die zij tot en met 6 december 2011 van het bevoegd gezag heeft ontvangen. Zij heeft deze, voor zover relevant voor m.e.r., in haar advies verwerkt.

**Advies over reikwijdte en detailniveau van het milieueffectrapport Windpark N33 Veendam/Menterwolde, provincie Groningen**

ISBN: 978-90-421-3399-0



Commissie voor de  
milieueffectrapportage

Arthur van Schendelstraat 800 Utrecht

T 030 - 234 76 66

F 030 - 233 12 95

E [mer@eia.nl](mailto:mer@eia.nl)

w [www.commissiemer.nl](http://www.commissiemer.nl)



### 3 Concept notitie Reikwijdte en Detail

September 2011

Concept Notitie  
Reikwijdte en Detail  
(Startnotitie)

Windpark N33



Ministerie van Economische Zaken,  
Landbouw en Innovatie



Ministerie van Infrastructuur en Milieu



Documenttitel Conceptnotitie Reikwijdte en Detail  
Windpark N33

Soort document Definitief, 21 september 2011

Projectnaam MER windpark N33

Projectnummer 709016

Auteurs Pondera Consult

## INHOUDSOPGAVE

<b>1</b>	<b>Inleiding</b>	<b>3</b>
1.1	Inleiding	3
1.2	Project-m.e.r. en plan-m.e.r.	4
1.3	Doel van de conceptnotitie reikwijdte en detail en het MER	5
1.4	Initiatiefnemer, bevoegd gezag en andere overheden	6
1.5	Leeswijzer	7
<b>2</b>	<b>Doelstelling en randvoorwaarden</b>	<b>9</b>
2.1	Nut en noodzaak windenergie en doelstellingen	9
2.2	Uitgangspunten	112
<b>3</b>	<b>Voorgenomen activiteit en alternatieven</b>	<b>15</b>
3.1	Voornemen	15
3.2	Alternatieven	17
<b>4</b>	<b>Mogelijke effecten en maatregelen</b>	<b>19</b>
4.1	Mogelijke effecten	19
4.2	Effectbeoordeling	211
4.3	Mitigerende maatregelen	222
4.4	Leemten in kennis	222
4.5	Evaluatie	222
<b>5</b>	<b>Procedures en besluitvorming</b>	<b>233</b>
5.1	Rijkscoördinatieregeling en rijksinpassingplan	233
5.2	De m.e.r.-procedure	233
5.3	Nog te nemen besluiten	255
5.4	Informatie en inspraak	255
	Bijlage 1: Literatuur	277
	Bijlage 2: Gebruikte afkortingen en begrippen	299
	Bijlage 3: Beleid ten aanzien van locatiekeuze	31
	Bijlage 4: SMB POP2 en planMER POP3 Windpark N33	37



# 1 INLEIDING

## 1.1 Inleiding

Voor u ligt de 'Conceptnotitie Reikwijdte en Detail Windpark N33'. Deze conceptnotitie is de eerste stap in de milieueffectrapportage- procedure (de m.e.r.<sup>1</sup>). KDE Energy BV en Blaaswind BV, verenigd in het samenwerkingsverband 'Windpark N33', zijn voornemens om een windpark van 120 Megawatt (MW) of meer in de gemeenten Veendam en Menterwolde te realiseren langs de autoweg N33 (zie figuur 1.1). Het gaat hierbij, afhankelijk van het type windturbine, om circa 15 tot 40 windturbines.

**Figuur 3.1 Het plangebied voor Windpark N33 (Bron: Google earth)**



Het initiatief is ontstaan vanuit de wens van enkele lokale bewoners om gezamenlijk een windpark op de door de provincie Groningen in het Provinciaal Omgevingsplan (POP) aangewezen locatie te ontwikkelen. Een groot aantal grondeigenaren, waaronder 18 lokale agrarische bedrijven, hebben zich verenigd in Blaaswind BV. Al sinds de toewijzing van het gebied als windenergielocatie door de provincie Groningen in 2000 zet Blaaswind zich in om windenergie op deze locatie als lokaal initiatief te realiseren. De grondeigenaren hebben deskundige partners gezocht, zoals KDE Energy als medeontwikkelaar, om de ontwikkeling professioneel op te pakken. Door initiatiefnemer Blaaswind is in 2005 een startnotitie MER (opgesteld door Grontmij) ingediend bij de gemeenten Veendam en Menterwolde. De beide gemeenten hebben de startnotitie MER niet in behandeling genomen in 2005. Na het weigeren van het in behandeling nemen van de startnotitie is het project tot 2008 uitsluitend intern door initiatiefnemers verder ontwikkeld.

In 2009 heeft Provinciale Staten van Groningen wederom haar steun uitgesproken voor de ontwikkeling van dit windpark door middel van het vaststellen van POP 3. De initiatiefnemers

<sup>1</sup> Met het MER in hoofdletters wordt het rapport bedoeld (Milieu Effect Rapport), met de m.e.r. de procedure van de milieu-effectrapportage.



hebben vervolgens met nieuwe energie het initiatief een nieuwe start gegeven. Het initiatief is aangemeld in het kader van de zogenaamde RijksCoördinatieRegeling (RCR,; zie paragraaf 1.2). Met een brief van 8 november 2010 heeft de minister van EL&I bevestigd dat de RCR van toepassing is. In het kader van het RCR-proces hebben het Rijk en de initiatiefnemers voor het beoogde windenergiepark de onderhavige conceptnotitie reikwijdte en detail in het kader van de m.e.r.-procedure laten opstellen.

#### **Milieueffectrapport**

In het MER worden de milieueffecten van een plan of project beschreven. Het resultaat van de m.e.r.-procedure (m.e.r.) is het milieueffectrapport (MER). Op grond van de Wet milieubeheer is vereist dat voor bepaalde activiteiten een MER wordt opgesteld. Dit heeft tot doel om de milieueffecten van een activiteit een volwaardige plaats te geven in de besluitvorming over een plan of project (bijvoorbeeld in het kader van de vergunning of het bestemmingsplan). In de Wet milieubeheer is voorgeschreven hoe de procedure voor de m.e.r. dient te verlopen.

Het MER geeft inzicht in de effecten op het milieu en in dit geval zal het voornamelijk gaan over (effecten op) landschap, vogels, energieopbrengst, geluid en slagschaduw. In het MER wordt tevens aangegeven hoe eventueel optredende effecten verminderd of teniet gedaan kunnen worden door zogenaamde mitigerende maatregelen te benoemen.

In de volgende paragraaf is beschreven voor welke besluiten de m.e.r. wordt doorlopen en waarvoor deze conceptnotitie de start vormt. In paragraaf 1.3 is het doel van deze notitie en meer in detail de functie en inhoud van het MER toegelicht.

## **1.2 Project-m.e.r. en plan-m.e.r.**

Voor de realisatie van dit windpark zijn een aantal vergunningen en een ruimtelijk plan nodig. Zo zijn een Omgevingsvergunning en een Watervergunning benodigd. Ook dient het windpark ruimtelijk mogelijk gemaakt te worden in het kader van de Wet op de ruimtelijke ordening (specifiek: het inpassingsplan, waarover later meer). Voor het inpassingsplan en de omgevingsvergunning wordt een milieueffectrapportage (m.e.r.) opgesteld. Daarbij wordt onderscheid gemaakt naar plan-m.e.r. en project-m.e.r. Een plan-m.e.r. heeft betrekking op plannen waarin de locatie voor activiteiten met potentieel aanzienlijke effecten worden aangewezen (zoals een windpark) en een project-m.e.r. op besluiten die de realisatie van dergelijke activiteiten mogelijk maken.

#### **Plan-m.e.r.**

In artikel 9b, eerste lid van de Elektriciteitswet 1998, is bepaald dat “de procedure, bedoeld in artikel 3.35, eerste lid, aanhef en onderdeel c, van de Wet ruimtelijke ordening” van toepassing is op windenergieprojecten met een vermogen van tenminste 100 MW. Deze procedure wordt meestal kortweg aangeduid met de term RijksCoördinatieRegeling (RCR). Uit deze procedure volgt dat een (rijks)inpassingsplan wordt vastgesteld. En ook dat de voorbereiding en bekendmaking daarvan wordt gecoördineerd met de voorbereiding en bekendmaking van op aanvraag of ambtshalve te nemen besluiten. De ministers van Economische Zaken, Landbouw en Innovatie (EL&I) en Infrastructuur en Milieu (I&M) stellen daarbij het inpassingsplan op dat de plaatsing van windturbines en bijbehorende infrastructuur en netaansluiting mogelijk moet maken. Dit plan wordt direct onderdeel van het bestemmingsplan van de gemeente.

Indien een ruimtelijk plan (in dit geval dus het rijksinpassingsplan, verder kortweg 'inpassingsplan' genoemd) wordt aangepast om een activiteit mogelijk te maken waarvoor een m.e.r.-plicht of m.e.r.-beoordelingsplicht geldt, is voor het inpassingsplan het doorlopen van een plan-m.e.r. procedure vereist. Het plan-MER beschouwt de mogelijke milieueffecten van het inpassingsplan. Voor het beoogde windpark schrijft de wet voor dat de procedures voor het project-m.e.r. en het plan-m.e.r. gecombineerd en gelijktijdig moeten worden doorlopen en ook dat in beginsel één gecombineerd MER wordt gemaakt. Het bovenstaande wordt hierna beknopt aangeduid met de term "combinatieprocedure". Deze conceptnotitie beschrijft de reikwijdte en het detailniveau van het op te stellen gecombineerde MER en is daarmee een belangrijke stap in de combinatieprocedure.

#### **Project-m.e.r.**

Een windpark met een potentieel aanzienlijk milieueffect (bijvoorbeeld meer dan circa 15 MW of meer dan circa 9 windturbines) is m.e.r.-beoordelingsplichtig. Dit houdt in dat het bevoegd gezag na beoordeling van de mogelijke milieueffecten kan besluiten dat een project-MER opgesteld dient te worden ten behoeve van de benodigde besluiten (de omgevingsvergunning). In het kader van deze beoordelingsplicht, is door KDE Energy en Blaaswind gekozen om de beoordeling over het al dan niet uitvoeren van een m.e.r. van het bevoegd gezag niet af te wachten, maar direct de procedure van een m.e.r. te doorlopen. Daardoor is een beoordeling over de toegevoegde waarde van een m.e.r. niet meer noodzakelijk. Deze conceptnotitie reikwijdte en detail is de eerste stap in de m.e.r.-procedure voor dit windpark.

### **1.3 Doel van de conceptnotitie reikwijdte en detail en het MER**

Het belangrijkste doel van deze conceptnotitie is het vaststellen van de reikwijdte en het detailniveau van het op te stellen gecombineerde MER (vanaf heden: het MER). Met andere woorden: waar heeft het MER betrekking op en welke effecten worden in beeld gebracht. Daarnaast beoogt de conceptnotitie tevens om alle betrokkenen en geïnteresseerde partijen te informeren over de achtergrond en de aard van de voorgenomen activiteiten. Betrokkenen zijn enerzijds bestuursorganen, zoals de Provincie Groningen, maar ook burgers en andere belangstellenden.

De conceptnotitie reikwijdte en detail wordt ter inzage gelegd, waarbij eenieder in de gelegenheid wordt gesteld om zienswijzen ten aanzien van de in het MER te onderzoeken aspecten kenbaar te maken. De conceptnotitie wordt ook voorgelegd aan alle adviseurs en bestuursorganen die op grond van de wet geraadpleegd moeten worden over de reikwijdte en detailniveau van het MER. Het raadplegen van de Commissie m.e.r. is in deze fase niet verplicht, maar Rijk en initiatiefnemers kiezen er toch voor om de Commissie m.e.r. een advies te laten uitbrengen. Bij het opstellen van het MER zal, met inachtnaam van het doel van het MER<sup>2</sup>, zoveel mogelijk rekening gehouden worden met de ingediende zienswijzen, de reacties van betrokken bestuursorganen en het advies van de Commissie m.e.r.

---

<sup>2</sup> Het doel van het MER is inzicht te verkrijgen ten aanzien van de milieueffecten van het een voorgenomen activiteit, in dit geval de realisatie van een grootschalig windenergiepark.

## 1.4 Initiatiefnemer, bevoegd gezag en andere overheden

### Initiatiefnemer project

Initiatiefnemers van het windpark zijn Blaaswind en KDE Energy, binnen het samenwerkingsverband Windpark N33 met als aanspreekpunt KDE Energy:

KDE Energy BV  
Postbus 4  
9620 AA Slochteren  
0598 - 425860  
[www.kde-energy.com](http://www.kde-energy.com)

De initiatiefnemers hebben zich verenigd om gezamenlijk de ontwikkeling van het Windpark N33 op te pakken en de vereiste procedures te doorlopen (zie ook paragraaf 1.2). De initiatiefnemers zijn als zodanig verantwoordelijk voor het project-MER-deel van het gecombineerde MER.

### Rijk

Als gevolg van artikel 9b, eerste lid, van de Elektriciteitswet 1998, zijn de ministers van EL&I en I&M het bevoegd gezag voor het vaststellen van het inpassingsplan dat het onderhavige initiatief mogelijk maakt. De voorbereiding en bekendmaking van het inpassingsplan wordt gecoördineerd met de voorbereiding en bekendmaking van op aanvraag of ambtshalve te nemen besluiten. Dit betekent dat het onderhavige windenergieproject een door het rijk gecoördineerde ruimtelijke procedure doorloopt. Hierbij stellen de ministers van EL&I en I&M het inpassingsplan op dat de plaatsing van windturbines en bijbehorende infrastructuur en netaansluiting mogelijk moet maken. Het voorgaande betekent dat de ministers van EL&I en I&M tevens bevoegd gezag worden met betrekking tot de plan-MER-deel van het gecombineerde MER.

De verdeling van bevoegdheden blijft bij rijkscoördinatie ongewijzigd. De uitvoeringsbesluiten (vergunningen) blijven bij hetzelfde bevoegd gezag als wanneer het project niet door het Rijk gecoördineerd zou zijn.

Tabel 1.3 Contactgegevens Ministerie van Economische Zaken, Landbouw en Innovatie

<b>Contactpersoon</b>	Dhr. M. Buys
<b>Adres</b>	Postbus 20101
<b>Postcode</b>	2500 EC
<b>Plaats</b>	Den Haag
<b>Telefoonnummer</b>	070 - 3798911

### Gemeenten

De Wet algemene bepalingen omgevingsrecht (Wabo) regelt de omgevingsvergunning. De omgevingsvergunning is één geïntegreerde vergunning voor bouwen, wonen, monumenten, ruimte, natuur en milieu.

In artikel 2.4 van de Wabo staat welk bestuursorgaan bevoegd is om te beslissen op een aanvraag om een omgevingsvergunning, met andere woorden wie het 'bevoegd gezag' is voor de omgevingsvergunning. De integratie van toestemmingen in één omgevingsvergunning betekent dat één bestuursorgaan de bevoegdheid heeft deze vergunning te verlenen.. Bevoegd gezag voor de omgevingsvergunning is in beginsel burgemeester en wethouders van de gemeente waarin het vergunningplichtige windpark in hoofdzaak zal worden uitgevoerd (artikel 2.4 Wabo). In overleg met de twee betrokken gemeenten zal worden gezien hoe de vergunningaanvraag van het windpark precies gestalte zal krijgen. Daarbij zal ook worden nagegaan of het juridisch en praktisch mogelijk is dat beide gemeenten

bevoegd gezag zijn voor dat deel van het project dat in de desbetreffende gemeente ligt. Onafhankelijk van de vraag welke gemeente(n) uiteindelijk in formele zin bevoegd gezag zal/zullen zijn, zullen de initiatiefnemers gedurende het gehele vergunningetraject in nauw overleg staan met zowel de gemeente Veendam als de gemeente Menterwolde, zodat beide gemeentes geïnformeerd en geraadpleegd worden

Waar het grootste deel van het windpark komt, is op dit moment nog niet duidelijk en daarom zijn zowel de gemeente Veendam als de gemeente Menterwolde bevoegd gezag voor de kennisgeving waarmee deze conceptnotitie Reikwijdte en Detail ter inzage wordt gelegd. Onafhankelijk van de vraag welke gemeente uiteindelijk in formele zin bevoegd gezag zal zijn, zullen de initiatiefnemers gedurende het gehele vergunningetraject in nauw overleg staan met zowel de gemeente Veendam als de gemeente Menterwolde, zodat beide gemeentes geïnformeerd en geraadpleegd worden.

Tabel 1.1 Contactgegevens gemeente Menterwolde

<b>Contactpersoon</b>	Dhr. Vink
<b>Adres</b>	Postbus 2
<b>Postcode</b>	9649 ZG
<b>Plaats</b>	Muntendam
<b>Telefoonnummer</b>	0598 - 658888

Tabel 1.2 Contactgegevens gemeente Veendam

<b>Contactpersoon</b>	Mw. Burema
<b>Adres</b>	Postbus 20004
<b>Postcode</b>	9640 PA
<b>Plaats</b>	Veendam
<b>Telefoonnummer</b>	0598 - 652222

## 1.5 Leeswijzer

Deze conceptnotitie reikwijdte en detail bestaat uit een vijftal hoofdstukken. In hoofdstuk 2 wordt het doel en de randvoorwaarden van het initiatief beschreven. Hoofdstuk 3 geeft inzicht in het initiatief en de te onderscheiden alternatieven. Hoofdstuk 4 behelst de mogelijke effecten die het initiatief teweeg brengt en geeft een eerste beoordelingskader weer waarop het initiatief wordt beoordeeld in het MER. Hoofdstuk 5 geeft tot slot een overzicht van de te doorlopen procedure weer die wordt gevolgd om tot realisatie van het windpark te komen. In bijlage 2 treft u een leeswijzer ter verduidelijking van de gebruikte begrippen en afkortingen in deze notitie.



## 2 DOELSTELLING EN RANDVOORWAARDEN

Het nut en de noodzaak van windenergie zijn in dit hoofdstuk beschreven, waarbij de doelstellingen van rijk, provincie en gemeenten ten aanzien van duurzame energie en windenergie worden toegelicht. Vervolgens passeren de belangrijkste randvoorwaarden en uitgangspunten voor het windpark de revue.

### 2.1 Nut en noodzaak windenergie en doelstellingen

Eén van de doelstellingen van het nationale en internationale milieubeleid is het beperken van de uitstoot van broeikasgassen, zoals kooldioxide (CO<sub>2</sub>). Dit om klimaatverandering te beperken als gevolg van de uitstoot van deze gassen.

#### EU- en rijksdoelstellingen

De energiesector is in Nederland verantwoordelijk voor meer dan twintig procent van de uitstoot van broeikasgassen. De uitstoot van broeikasgassen als gevolg van de energiebehoefte kan worden beperkt door energiebesparing en door grootschalige inzet van duurzame energiebronnen. Een dergelijke omschakeling in de Nederlandse energievoorziening betekent een forse inspanning. Het Kabinet Rutte heeft voor wat betreft de doelstelling op het gebied van duurzame energie aansluiting gezocht bij de taakstelling die in Europees verband is geformuleerd. Deze EU-taakstelling voor duurzame energie bedraagt voor Nederland 14% van het energiegebruik in 2020.

Windenergie op land speelt een belangrijke rol bij het behalen van de doelstellingen op korte termijn voor Nederland, omdat deze optie vergeleken met andere duurzame opties relatief kosteneffectief is en ook significant kan bijdragen aan het realiseren van de Europese taakstelling. Onder andere vanwege de goede windomstandigheden in Nederland en de beperkte mogelijkheden van andere bronnen van duurzame energie door de geologische en meteorologische condities in Nederland.

In diverse plannen van de rijksoverheid en de lagere overheden zijn doelstellingen voor windenergie vastgelegd. Het programma Landelijk Uitwerking Windenergie is een uitwerking van het werkprogramma 'Schoon en zuinig' (VROM, 2007) van het ministerie van I&M en EL&I. In deze Landelijke Uitwerking Windenergie worden vier doelen onderscheiden, waarmee 2.000 Megawatt (MW) extra windenergie op land zal worden gerealiseerd in de periode tot 2011<sup>3</sup>. De doelen omvatten:

- lopende projecten zo snel mogelijk realiseren; knelpunten wegnemen rond die projecten;
- het vormgeven van een windenergiebeleid voor de langere termijn, gericht op concentratie- en lege gebieden (vides);
- en versterking van het maatschappelijke draagvlak voor windenergie.

De ambitie<sup>4</sup> is om in 2020 voor 6.000 MW vermogen aan windenergie op land gerealiseerd te hebben. Anno 2011 is ongeveer 2.000 MW aan windenergie op land gerealiseerd<sup>5</sup>. Per provincie zijn ambities geformuleerd om uiteindelijk de nationale ambitie van 6.000 MW gerealiseerd te krijgen in 2020. Op 28 februari 2011 is een brief gestuurd door het Interprovinciaal Overleg (IPO) naar de verantwoordelijke ministers. Hierin wordt aangegeven welke ruimtelijke reserveringen de provincies hebben gemaakt voor het inrichten van windparken op land. De nu ruimtelijke reservering komt uit op 3.350 MW in 2020. De

<sup>3</sup> <http://www.vrom.nl>, [www.ipo.nl](http://www.ipo.nl) en SEVIII

<sup>4</sup> Onder meer in het Energierapport 2011 (ministerie van EL&I, 2011)

<sup>5</sup> [www.windenergie-nieuws.nl](http://www.windenergie-nieuws.nl)

Provincie Groningen heeft hierin een bijdrage van 750 MW in 2019, zoals ook vastgelegd is in het POP3. De locatie bij de N33 is opgenomen als onderdeel van de bijdrage van de Provincie Groningen. De ministers van EL&I en I&M hebben per brief van 17 mei 2011 (kenmerk LOK2011044666) een reactie op de brief van het IPO gegeven. Hierin wordt gesteld dat het Rijk met de provincies invulling wil geven aan de gezamenlijke ambitie om ruimte te maken voor de doorgroei naar minimaal 6.000 MW windenergie op land in 2020. De ruimtelijke reserveringen die de provincies hebben gemaakt, zoals aangegeven in de brief van het IPO, wil het Rijk benutten als basis voor het aanwijzen van concentratiegebieden voor grootschalige windenergie.

#### Structuurvisie Wind op land

Het ministerie van I&M is bezig met het maken van een Structuurvisie Windenergie op land (zie brief van 14 juli 2011 van de minister van Infrastructuur en Milieu aan de Tweede Kamer, lenM/BSK-2011/89644). Deze structuurvisie wordt het kaderstellende beleidsinstrument, als uitwerking van de Structuurvisie Infrastructuur en Ruimte. Het wordt een ruimtelijk referentiekader bij rijksinpassingsplannen. De Structuurvisie Windenergie op land zal een kaart bevatten met zo concreet mogelijk begrensde gebieden en specifieke locaties waar grootschalige windparken mogelijk zijn. Voor deze structuurvisie wordt een plan-mer gemaakt. De plan-mer procedure wordt eind 2011 opgestart naar verwachting.

#### Doelstellingen Provincie Groningen

De Provincie Groningen heeft als doelstelling om tot 2019 ten minste 750 MW aan windenergie op te wekken. Dit staat in het Provinciaal Omgevingsplan 3 2009-2013. In het coalitieakkoord van het nieuwe college van Gedeputeerde Staten, 'Energiek en scherp aan de wind', is aangegeven dat het nieuwe college vasthoudt aan het concentratiebeleid voor windenergie, maar de doelstelling van 750 MW versneld wil realiseren; zo mogelijk in 2015 al.

De gebieden voor grootschalige productie zijn vastgelegd in de provinciale omgevingsverordening 2009-2013. De locaties zijn gekoppeld aan grootschalige industrie en bevinden zich in de Eemshaven, Delfzijl en langs de N33 bij Veendam en Menterwolde, de locatie waarin dit initiatief is gelegen. In bijlage 3 komt naar voren dat de provincie sinds 2000 een consistent beleid voert ten aanzien van de locaties van windturbines. Ten behoeve van de besluitvorming door de provincie is al twee keer een plan-MER opgesteld. Een samenvatting van de effecten en een overzicht van de conclusies uit deze plan-MER zijn opgenomen in bijlage 4.

In 2007 heeft de provincie Groningen met het Rijk het Energieakkoord Noord Nederland ondertekent. In dit akkoord zijn afspraken gemaakt gericht op het leveren van een bijdrage van Noord-Nederland aan de Europese en nationale doelstellingen op het gebied van klimaat en energie (onder meer 20% hernieuwbare energie in 2020). Met betrekking tot windenergie is hierin afgesproken dat inzake de uitwerking van het strategische thema 'duurzame energie' Noord-Nederland bereid is een aanzienlijk deel van de ambities voor de uitbreiding van het windenergievermogen on-(op land) en offshore uit Schoon en Zuinig (2000 MW respectievelijk 450 MW) voor hun rekening te nemen, waarbij het accent ligt op de provincies Groningen en Noord-Holland. Voor wind op land bekijkt Noord-Nederland actief de mogelijkheden in de eigen regio, welke kunnen worden meegenomen in de Landelijk Uitwerking Windenergie (in de structuurvisie wind op land). De provincie Groningen heeft bij het opstellen van het derde provinciale omgevingsplan rekening gehouden met de afspraken uit het akkoord.

### Doelstellingen gemeente Menterwolde

In het milieubeleidsplan 2010 -2014 is het volgende opgenomen:

*“Gemeente Menterwolde heeft tal van taken en voert tal van activiteiten uit binnen het omvangrijke milieuveld. De tijd en middelen zijn eindig en daarom zijn door gemeente Menterwolde een aantal speerpunten benoemd. Deze speerpunten zijn die milieuthema's, waar de gemeente de komende jaren extra aandacht aan geeft en extra aandacht voor vraagt.”*

'Klimaat en energie' is een dergelijk speerpunt en de gemeente geeft aan meer energiebesparing, meer gebruik van duurzame energie en afname van CO<sub>2</sub>-uitstoot na te streven. De gemeente heeft ook het Energieakkoord Noord-Nederland met de Rijksoverheid ondertekend. Zie hiervoor bij de doelstellingen van de provincie Groningen voor meer informatie inzake het Energieakkoord.

Daarbij wordt aangegeven dat de gemeente ernaar streeft in 2030 met duurzame energie (energie uit hernieuwbare bronnen) 100% van het energieverbruik in de gemeente te voorzien. De gemeente geeft aan dat initiatieven van derden voor de opwekking van duurzame energie vanuit een positieve grondhouding worden gezien.

Het huidige bestemmingsplan voor het plangebied van de gemeente Menterwolde staat windturbines niet toe en de gemeente Menterwolde heeft uitgesproken dat zij de locatie langs de N33 niet geschikt vindt voor een grootschalig windpark.

### Doelstellingen gemeente Veendam

De gemeente Veendam heeft net als de gemeente Menterwolde het Energieakkoord Noord-Nederland ondertekend. Zie hiervoor bij de doelstellingen van de provincie Groningen voor meer informatie inzake het Energieakkoord.

In het samenwerkingsverband van de Streekraad Oost-Groningen<sup>6</sup> waarin de gemeente Veendam (en ook Menterwolde) deelneemt, is in 2009 de nota *Energiek met Energie!* vastgesteld door het dagelijks bestuur. Hierin is als doel opgenomen dat in 2020 binnen de grenzen van de streekraadgemeenten 30% van de gebruikte energie uit hernieuwbare bronnen afkomstig is en in 2030 een 100% duurzame energievoorziening. Specifiek voor windenergie is als doelstelling gesteld 135 MW met circa 30 windmolens te realiseren en 250 MW in 2030. Er is een eerste verkenning uitgevoerd naar locaties met een potentie van 30 MW.

De gemeente Veendam heeft geen separate doelstellingen voor de gemeente Veendam geformuleerd inzake duurzame energie. De huidige bestemmingsplannen voor het plangebied staan windturbines niet toe. De gemeente Veendam heeft uitgesproken dat zij de locatie langs de N33 niet geschikt vindt voor een grootschalig windpark, onder meer in een zienswijze bij het derde provinciale omgevingsplan van de provincie Groningen. In haar structuurschets (gemeente Veendam, 2007) staat:

*"In het oostelijk gelegen gebied buiten de linten van Meeden, Zuidwending, Ommelandervijk en Bareveld zal worden ingezet op het openhouden van het grootschalig landschap in een patroon van open-lint-open. De open gebieden zijn voornamelijk voor de grootschalige landbouw of andere grootschalige functies op het gebied van bijvoorbeeld de (energie)winning (magnesium, gas of wind)."*

---

<sup>6</sup> Samenwerking tussen de gemeenten Bellingwedde, Menterwolde, Oldambt, Pekela en Veendam.



De gemeente ziet het open gebied direct langs het A.G. Wildervanckkanaal als mogelijkheid voor een grootschalig windpark. Dit is een lijn in het landschap waarbij een aantal grote windturbines van 5-8 MW op ruime afstand van elkaar geplaatst kunnen worden.

In haar toekomstvisie (Gemeente Veendam, 2009) geeft de gemeente alvast een doorkijk naar Veendam in 2020:

*"Veendam heeft in de afgelopen periode een belangrijke bijdrage geleverd aan het realiseren van het Energie Akkoord Noord-Nederland. Langs de N33 zijn geen windmolens verschenen, maar er is, in goed overleg met de burens, een alternatief programma uitgevoerd. Dit programma bestond uit een combinatie van windenergie langs het A.G. Wildervanckkanaal, energieopwekking uit biomassa en diverse andere alternatieve duurzame energie toepassingen."*

## 2.2 Uitgangspunten

Het plan kent een aantal uitgangspunten en randvoorwaarden die voornamelijk afkomstig zijn uit wet- en regelgeving en vastgesteld beleid. Aangezien de ministers van EL&I en I&M bevoegd gezag zijn voor het vaststellen van het ruimtelijke plan, zijn zij niet formeel gebonden aan het beleid van gemeenten en provincie. Het uitgangspunt is wel om zoveel mogelijk in onderling overleg en waar mogelijk rekeninghoudend met vastgesteld beleid, te komen tot een goede inpassing van het windpark.

### Algemene uitgangspunten

Dit windpark zal aan de algemene randvoorwaarden moeten voldoen die gelden voor alle windparken. Er is onderscheid te maken tussen harde normen waar te allen tijde aan voldaan dient te worden, zoals voor geluid en slagschaduw, en richtlijnen zoals voor het bepalen van de afstand tot risicobronnen.

Hier worden enkele algemene voorwaarden beschreven:

- Het activiteitenbesluit (normgeving t.a.v. onder meer geluid, slagschaduw en veiligheid).
- Het handboek Risicozonering Windturbines (SenterNovem, 2005<sup>7</sup>) geeft de (methode voor het berekenen van de) minimale afstanden tot woningen en gevoelige objecten. De windturbines zullen worden bekeken op afstanden die worden bepaald op basis van het handboek.
- De beleidsregel voor het plaatsen van windturbines in, op of over Rijkswaterstaatswerken, van het ministerie van I&M bepaalt de minimale afstand tot rijkswegen en vaarwegen.
- Voor plaatsing van windturbines in de nabijheid van een buisleiding dient toestemming verkregen te worden van de eigenaar.
- Door Defensie, Inspectie Verkeer en Waterstaat en Luchtverkeersleiding Nederland worden beperkingen gesteld aan de plaatsing van windturbines, vanwege de veiligheid van de luchtvaart. Het betreft "funnels" bij (militaire) luchtvaartterreinen, laagvliegroutes, laagvlieggebieden en luchtvaartbeveiligingszones (LVB-zones).
- Andere algemene voorwaarden voor windparken hebben betrekking op de afstand tot hoogspanningsleidingen en spoorwegen. In het MER zal aansluiting worden gezocht op het Handboek Risicozonering Windturbines (SenterNovem, 2005).

---

<sup>7</sup> Het handboek wordt op dit moment geactualiseerd. In het MER wordt van de actuele versie uitgegaan.

### Criteria Provincie Groningen

In de meest recente Provinciale Omgevingsverordening (2009) van de provincie Groningen zijn criteria voor de locatie en inrichting van windparken opgenomen. Deze criteria vormen het kader waarmee in het MER voor het Windpark N33 zoveel mogelijk rekening gehouden wordt. De onderstaande randvoorwaarden zijn een samenvatting van de Provinciale Omgevingsverordening (2009), meer specifiek artikel 4.13.

- De locatie van het windpark is door de provincie Groningen aangewezen als geschikte locatie voor een windturbinepark. De locatie dient echter nog wel planologisch ingepast te worden.<sup>8</sup>
- Bij de inrichting van het park moet in het algemeen rekening worden gehouden met de volgende door de Provincie Groningen bepaalde criteria:
  - optimale benutting van de plaatsingsmogelijkheden voor windturbines binnen de aangewezen parken, die geconcentreerd zijn bij industriegebieden;
  - schaalvergroting;
  - natuurbelangen, met name de invloed van en op het Waddengebied en de beschermde belangen op grond van de Vogelrichtlijn;
  - landschappelijke inpassing;
  - milieueffecten op de gebouwde omgeving, met name geluid;
  - landbouwbelangen;
  - aansluiting op het elektriciteitstransportnet.

Het plan-m.e.r. uitgevoerd in het kader van het Provinciaal Omgevingsplan 2009-2013 geeft aan dat windturbineparken een grote invloed op het landschap hebben. Daarom is het noodzakelijk voldoende zorg te besteden aan inpassing van de windturbines in de structuur van het landschap. De invulling van het windturbinepark langs de N33 vraagt tevens om aandacht voor de overlap met weidevogel- en akkervogelgebieden.

### Uitgangspunt gemeente Menterwolde

Het gemeentelijk ruimtelijke beleid is onder andere gericht op de ontwikkeling van het bedrijventerrein Veenwolde, dat direct ten westen van de N33 is gelegen (zie verder het Beeldkwaliteitplan en –visie bedrijventerreinen A7/N33, gemeenten Menterwolde/Veendam, 2007). Een andere ontwikkeling is de recreatieve ontwikkeling bij Zuidbroek (zie de landschapsvisie Zuidbroek-Noord, gemeente Menterwolde, 2011). Zoals ook hiervoor aangegeven is, heeft de gemeente uitgesproken dat zij de locatie langs de N33 niet geschikt vindt voor een grootschalig windpark.

### Uitgangspunt gemeente Veendam

De gemeente Veendam kiest voor een andere invulling van het gebied dat door de provincie voor windenergie is aangewezen. In haar structuurschets (gemeente Veendam, 2007) staat bijvoorbeeld:

*"In het oostelijk gelegen gebied buiten de linten van Meeden, Zuidwending, Ommelandervijk en Bareveld zal worden ingezet op het openhouden van het grootschalig landschap in een patroon van open-lint-open. De open gebieden zijn voornamelijk voor de grootschalige landbouw of andere grootschalige functies op het gebied van bijvoorbeeld de (energie)winning (magnesium, gas of wind)."*

---

<sup>8</sup> Dit gebeurt in een rijksinpassingsplan.

De gemeente Veendam ziet een andere toekomstige bijdrage aan duurzame energie. In haar toekomstvisie (Gemeente Veendam, 2009) geeft de gemeente een doorkijk:

*"Veendam heeft in de afgelopen periode een belangrijke bijdrage geleverd aan het realiseren van het Energie Akkoord Noord-Nederland. Langs de N33 zijn geen windmolens verschenen, maar er is, in goed overleg met de burens, een alternatief programma uitgevoerd. Dit programma bestond uit een combinatie van windenergie langs het A.G. Wildervanckkanaal, energieopwekking uit biomassa en diverse andere alternatieve duurzame energie toepassingen."*

## 3 VOORGENOMEN ACTIVITEIT EN ALTERNATIEVEN

### 3.1 Voornemen

De voorgenomen activiteit betreft de realisatie van een windpark in de gemeenten Veendam en Menterwolde, genaamd *Windpark N33*. Het plangebied betreft een gebied van ongeveer 1,25 bij 12,25 kilometer langs de autoweg N33 (zie figuur 3.1 voor het door de provincie aangewezen plangebied). Het totaal geïnstalleerde vermogen van het windpark is afhankelijk van het te kiezen windturbinetype en het aantal windturbines, maar als indicatie kan 120 megawatt aangehouden worden. In het MER worden verschillende windturbineklassen beschreven. De initiatiefnemer heeft als voornemen een windturbinetype uit de 5-8 MW-klasse te kiezen. Een alternatieve windturbineklasse wordt in de volgende paragraaf besproken. Van het type windturbine uit de 5-8 MW-klasse zullen ter indicatie dan circa 15-24 turbines gerealiseerd worden om tot een totaal van 120 MW of meer te komen.

De voorgenomen activiteiten betreffen de bouw en aanleg van het windpark inclusief de daarbij behorende infrastructuur (hoofdzakelijk de bouwwegen, opstelplaatsen, kabels en het transformatorstation) en aansluitend de verdere exploitatie hiervan. De tijdsduur van bouw en aanleg beslaat naar verwachting een periode van twee tot vier jaar na aanvang van de werkzaamheden, afhankelijk van levering van materialen en beschikbaarheid van materieel. De exploitatie heeft een permanent karakter (24-uurs bedrijfsvoering) en is bedoeld voor 20 tot 30 jaar.

#### Windturbines

De exacte positionering van de windturbines is nog niet bekend, vanwege het feit dat dit afhankelijk is van in het plangebied aanwezige bebouwing en belemmeringen vanuit milieuoogpunt. Deze belemmeringen worden in het MER onderzocht. Door middel van inrichtingsalternatieven wordt gezocht naar een meest milieuvriendelijk alternatief. De commercieel beschikbare typen windturbines moeten voor plaatsing op land gecertificeerd zijn. Elke turbine heeft drie rotorbladen en is in de grond verankerd met een fundament.

#### Elektrische werken

De windturbines worden met een ondergrondse kabel verbonden met het aansluitpunt op het elektriciteitsnetwerk. In de turbines zijn faciliteiten geplaatst voor de eerste transformatie (naar 10/33 kV), zodat geen apart transformatorhuisje gebouwd hoeft te worden voor iedere turbine. Er zal naar verwachting één transformatorstation worden gebouwd, bij het windpark, voor de omzetting van de spanning naar een spanning die geschikt is voor het landelijke hoogspanningsnet, evenals een aansluitfaciliteit bij het aansluitpunt op het landelijke hoogspanningsnetwerk van netbeheerder TenneT. De geproduceerde energie wordt zo aan het net geleverd en getransporteerd naar de gebruikers.

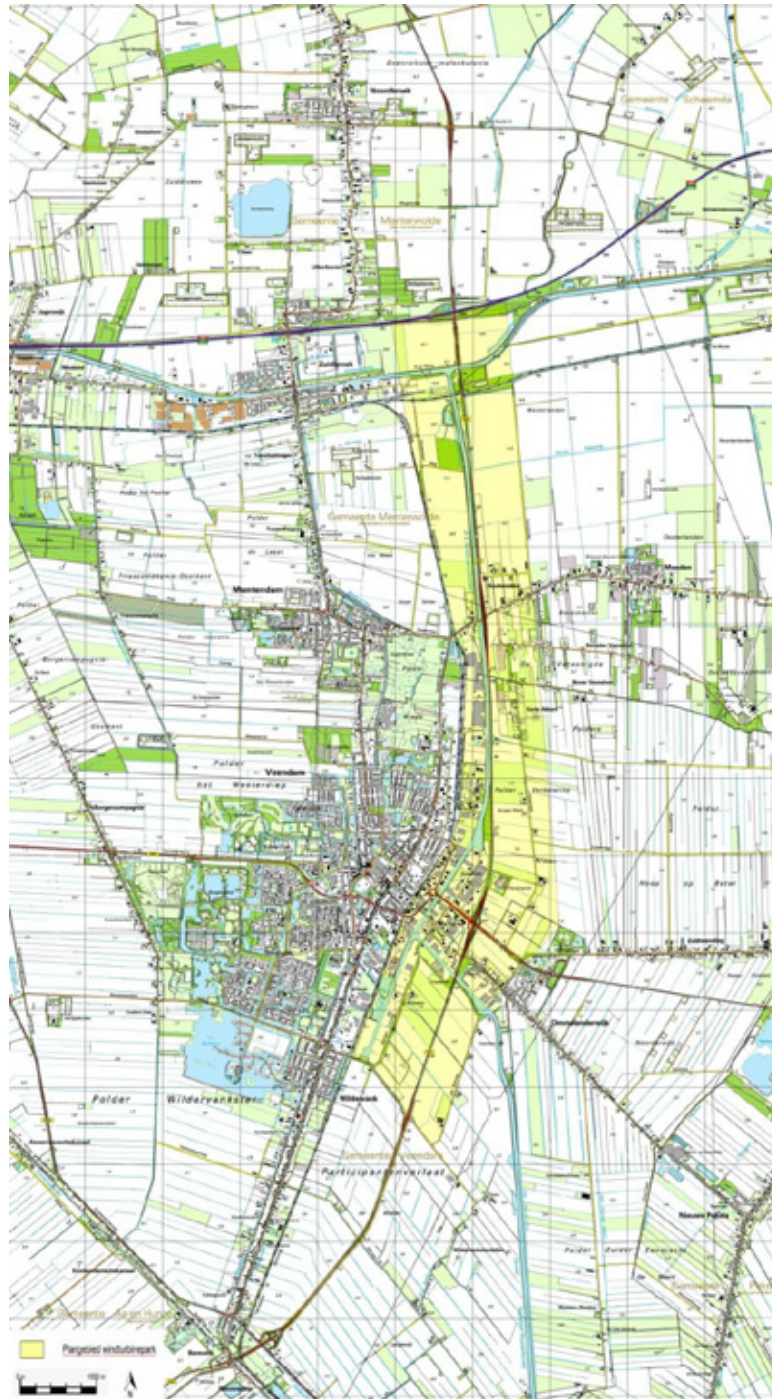
#### Civiele werken

Ook zijn er wegen nodig voor de bouw en het onderhoud van de turbines. Voor periodiek onderhoud en storingen zullen service- en onderhoudsbusjes ingezet worden. Voor een goede bereikbaarheid zullen mogelijk (tijdelijke) werkwegen worden aangelegd. Gedeeltelijk kan gebruik gemaakt worden van openbare en bestaande infrastructuur. Per windturbine wordt een opstelplaats aangelegd, die dienst doet als ruimte voor een bouwkraan ten behoeve van aanleg en eventueel onderhoud van de windturbine.

Het windpark levert, afhankelijk van aantal en type windturbines, naar verwachting een hoeveelheid elektriciteit met een ordegrrootte van 380 GWh per jaar. Dat komt overeen met

het elektrische energieverbruik van circa 100.000 huishoudens per jaar, uitgaande van een jaarverbruik van 3.600 kWh per huishouden.

**Figuur 3.1 Het plangebied voor Windpark N33 (Provinciale Omgevingsverordening, 2009)**



### Participatie

Beide initiatiefnemers zijn voornemens om (financiële) participatie in het windpark door omwonenden en eventueel andere derden mogelijk te maken. De wijze waarop deze mogelijkheid geboden zal worden, wordt nog nader uitgewerkt.

## 3.2 Alternatieven

In het kader van het MER wordt een aantal alternatieven vergeleken met het voornemen. Enerzijds gaat het om alternatieven voor de locatie van het windpark, anderzijds gaat het om inrichtingsalternatieven op de locatie.

### Locatie-alternatieven

Een belangrijk onderdeel van de plan-m.e.r. procedure is het onderbouwen van de locatiekeuze vanuit het oogpunt van milieueffecten. In het MER zal een aantal redelijkerwijs te beschouwen alternatieve locaties worden onderzocht en vergeleken met de locatie van het voornemen zoals beschreven in paragraaf 3.1. Deze alternatieven moeten realistisch zijn. Dat wil zeggen: technisch en financieel uitvoerbaar.

Bij de te onderzoeken alternatieve locaties richt het MER zich vooral op mogelijke locaties in de omgeving van het beoogde windpark. Door 'trechtering' van mogelijke locaties in (Noord) Nederland naar de directe omgeving van het beoogde windpark, wordt onderzocht of het om een geschikte locatie gaat. Aangezien nog veel windparken aangelegd moeten worden om de landelijke en provinciale doelstellingen te behalen, geldt daarbij dat het niet gaat om de vraag of de locatie langs de N33 in de gemeenten Veendam en Menterwolde de beste locatie is voor een grootschalig windpark, maar of het een geschikte locatie is. Immers naast de locatie langs de N33 zijn ook op andere plaatsen grootschalige windparken gewenst vanuit de optiek van het bereiken van de duurzame energiedoelstellingen.

Bij dit locatieonderzoek worden alleen landlocaties in overweging genomen die een project van min of meer gelijke omvang (120 MW of meer) mogelijk maken. Alternatieve locaties worden op een aantal relevante aspecten vergeleken, waarbij hinder, ecologie en landschap de belangrijkste zijn. Ook zal aansluiting worden gezocht in de criteria die worden genoemd in de brief van minister Verhagen en minister Schultz van Haegen (met kenmerk LOK2011044666), zoals aansluiting bij grootschalig agrarisch productielandschap, grote wateren en industrieterreinen en havencomplexen. Bestaande initiatieven van windparken worden niet beschouwd als alternatieven. Het gaat dan bijvoorbeeld om initiatieven welke een verzoek tot het opstellen van een ruimtelijk plan hebben ingediend bij het bevoegd gezag. Bij deze locatiekeuze en het beschouwen van alternatieve locaties wordt niet gedifferentieerd naar verschillende opstellingsvarianten, maar wordt uitgegaan van een mogelijk op te stellen aantal megawatts uitgaande van een gemiddelde moderne turbine en de beschikbare ruimte.

### Inrichtingsalternatieven

#### *Nulalternatief*

Het nulalternatief is de huidige situatie met de autonome ontwikkeling. Het nulalternatief is het alternatief waarbij het windturbinepark niet wordt gerealiseerd. Het gebied zal zich dan ontwikkelen conform vastgesteld of voorgenomen beleid, maar zonder realisatie van het windpark. Deze situatie dient als referentiekader voor de effectbeschrijving.

#### *Verschillende vermogens / posities*

Er zijn verschillende windturbines op de markt met verschillende vermogens. De trend is dat windturbines steeds groter en efficiënter worden met een steeds groter wordend vermogen. Het vermogen van de te selecteren turbine bepaalt mede de energieopbrengst van het



windpark. De turbines met de grootste vermogens zijn tussen de 5 MW en 8 MW. Deze klasse komt overeen met het plan van de initiatiefnemers. Van een type windturbine uit de 5-8 MW-klasse zullen ter indicatie circa 15-24 turbines geplaatst moeten worden om tot een totaal van 120 MW of meer te komen.

Op dit moment is echter een turbine met een kleiner vermogen (van circa 3 tot 5 MW) het meest gangbaar. Deze turbineklasse wordt daarom als alternatief meegenomen in het MER. Afhankelijk van het type turbine zijn verschillende posities van windturbines mogelijk. Zo kunnen kleinere windturbines dichterbij elkaar worden geplaatst en moeten bij grotere windturbines grotere tussenafstanden gehanteerd worden. Daarnaast zullen over het algemeen grotere windturbines ook verder van woningen geplaatst dienen te komen dan kleinere, in verband met de kaders uit het Activiteitenbesluit.

Belangrijk om hier nog op te merken is dat ervoor wordt gekozen om in het MER te werken met turbineklassen in plaats van turbintypes. Onafhankelijkheid ten opzichte van turbineleveranciers en keuzevrijheid in een later stadium vormen hiervoor de argumenten. Daarnaast komen er met enige regelmaat nieuwe windturbintypes op de markt, die mogelijk interessant zijn voor toepassing. Werken met turbineklassen sluit nieuwe turbintypes niet uit, mits ze binnen de reikwijdte van de effecten van de onderzochte turbineklassen vallen. Kortweg zien de alternatieven er dan als volgt uit:

Turbineklasse	Ashoogte	Rotordiameter	Tiphoogte
5-8 MW klasse	Circa 135 meter	Circa 127 meter	Circa 198 meter
3-5 MW klasse	Circa 110 meter	Circa 100 meter	Circa 160 meter

In een later stadium zal voor een klasse gekozen worden en tevens een concreet turbintype, dat wat betreft ashoogte en rotordiameter en daarmee wat betreft milieueffect past binnen de te onderzoeken alternatieven in het MER.

#### *Inrichting kabeltracé en netaansluiting*

Voor de elektriciteitskabels vanaf het windpark tot aan het aansluitingspunt op het elektriciteitsnet zijn meerdere kabeltracé's en meerdere aansluitpunten mogelijk. In het MER wordt een beperkt aantal potentiële kabeltracés en aansluitpunten bekeken en onderzocht op milieueffecten.

## 4 MOGELIJKE EFFECTEN EN MAATREGELEN

### 4.1 Mogelijke effecten

In het MER zullen de milieueffecten die het voornemen met zich meebrengt, in beeld worden gebracht. Het gaat om de hierna te noemen milieuaspecten.

#### Energieopbrengst

De belangrijkste redenen om windinitiatieven te realiseren, is het opwekken van duurzame energie. Van de te onderscheiden alternatieven wordt daarom in het MER berekend hoeveel energie wordt opgewekt. Ook kan worden bepaald welke uitstoot van schadelijke stoffen het windpark vermijdt in vergelijking met de situatie dat dezelfde energie wordt opgewekt volgens conventionele wijze, zoals kolenverbranding. Een vergelijking wordt gemaakt met de emissies van de huidige brandstofmix die wordt gebruikt in Nederland voor opwekking van elektriciteit. In het MER wordt tevens aandacht besteed aan hoeveel energie het kost om turbines te produceren en te plaatsen.

#### Leefomgeving

Ter voorkoming van onaanvaardbare effecten op de leefomgeving van mensen zijn normen voor windturbines opgesteld voor het effect van het geluid dat door de turbines wordt geproduceerd en de slagschaduw die de bewegende rotoren kunnen veroorzaken. Elektromagnetische velden van enige omvang zijn niet aan de orde, gezien het voltageniveau van de elektriciteitskabels en de ligging ondergronds. Eventuele elektromagnetische straling van de windturbines zelf is verwaarloosbaar, zeker gezien het feit dat aan te houden afstanden tot woningen vanwege slagschaduw en geluid vele malen groter zijn en daarmee bepalend. In het MER wordt daarom alleen aandacht besteed aan geluid en slagschaduw.

#### *Geluid*

Windturbines produceren geluid. Het geluid is afkomstig van de bewegende delen in de rotor en van de rotorbladen die door de wind worden rondgedraaid. In het MER worden de geluidseffecten kwantitatief vastgesteld, door de geluidscontouren te berekenen van het windpark en het aantal geluidgevoelige bestemmingen (woningen van derden) binnen de contouren te bepalen. Als geluidcontouren kan worden uitgegaan van de geluidsnorm voor windturbines als middencontour (Lden 47) en twee aanvullende contouren met een afwijkende waarde. Tevens zal worden aangegeven of aan de wettelijke voorschriften voor geluid kan worden voldaan.

#### *Slagschaduw*

Windturbines hebben als gevolg van de draaiende rotor een bewegende schaduw, de zogenaamde slagschaduw. Op bepaalde plaatsen en onder bepaalde omstandigheden kan de slagschaduw op een raam van een vertrek vallen en in dat vertrek een hinderlijke wisseling van lichtsterkte veroorzaken. De mate van hinder wordt onder meer bepaald door de opstelling, door de blootstellingsduur en door de intensiteit van de wisselingen in lichtsterkte. In het MER wordt de slagschaduwhinder kwantitatief vastgesteld, door de slagschaduwcontouren te bepalen. Daarbij kan worden uitgegaan van de contour van de wettelijke norm voor slagschaduw, en twee andere klassen van slagschaduwduur, waarbinnen sprake kan zijn van slagschaduwhinder en vervolgens het aantal woningen van derden binnen de contouren te bepalen. Tevens wordt aangegeven of voldaan kan worden aan de wettelijke normen voor slagschaduwhinder.



### Flora en fauna

Bekeken zal worden wat de effecten van het windpark zijn op flora en fauna. Het gaat hierbij voornamelijk om de risico's voor vogels en vleermuizen op aanvaring, verstoring en barrièrewerking. Speciale aandacht zal uitgaan naar het effect van het windpark op weidevogels en akkervogels, omdat de aanwezigheid hiervan als aandachtspunt is geïdentificeerd in het plan-MER voor het Provinciale Omgevingsplan 3 (zie bijlage 4).

### Cultuurhistorie en archeologie

In het MER wordt aangegeven of verwacht kan worden of er archeologische waarden in de bodem ter plaatse van de windturbines aanwezig zijn en welke maatregelen genomen kunnen worden om eventuele waarden te beschermen. De beleidskaart archeologie en de nota archeologiebeleid van de gemeente Veendam uit 2008 verschaft hierbij belangrijke informatie. Voor het aspect cultuurhistorie is de cultuurhistorische waardenkaart zoals die door de Provincie Groningen is opgesteld, richtinggevend.

### Landschap

Het MER besteedt aandacht aan de invloed van het windpark op het landschap. Aan de hand van visualisaties vanuit verschillende posities en eventuele *viewsheds*<sup>9</sup> zal op objectieve wijze een indruk worden gegeven wat de alternatieven betekenen voor het landschap op basis van een landschapsanalyse door een landschapsarchitect. Ook wordt bekeken in hoeverre het windpark aansluit bij aanwezige landschappelijke structuren. Afhankelijk van de grootte van de turbines zal vanwege de luchtvaartveiligheid verlichting op de gondel van de turbines worden aangebracht. Dit aspect wordt meegenomen in het MER als het effect op zichtbaarheid wordt behandeld. Tevens wordt aandacht besteed aan de windparkontwikkelingen in de nabijheid van het voornemen. Windmolens zijn van relatief grote afstand zichtbaar. Daarom zal het onderzoek ten aanzien van het aspect landschap zich niet beperken tot uitsluitend het grondgebied van de gemeenten Menterwolde en Veendam.

### Waterhuishouding

Voor het windpark worden enkele verhardingen aangebracht die effect op de waterhuishouding kunnen hebben, te weten fundatieoppervlak, transformatorstation, het inkoopstation en de infrastructuur van het windpark. De waterhuishouding wordt in het MER beoordeeld op een aantal punten en verwoord in de watertoets. Deze punten zijn grondwater, oppervlaktewater, hemelwaterafvoer en afvalwater.

### Veiligheid

Om de veiligheid van de omgeving van het windpark te kunnen garanderen, wordt onderzocht welke veiligheidseffecten het plaatsen van windturbines heeft. Speciale aandacht gaat uit naar de aanwezigheid van de spoorlijn, de autoweg N33, gasleidingen, de stikstofleiding, de aardgasfabriek, het zweefvliegveld, het bedrijventerrein en het A.G. Wildervanckkanaal nabij het windpark. Onder andere aan de hand van het Handboek Risicozonering Windturbines wordt gekeken welke veiligheidscontouren rondom de windturbines moeten worden aangehouden en hoe zich dit verhoudt met de aanwezige objecten en activiteiten in de omgeving.

---

<sup>9</sup> Een *viewshed* geeft grafisch (op kaart) weer vanaf welke locaties in de omgeving van een windpark de windturbines gedurende welke periode per jaar te zien zijn.

## 4.2 Effectbeoordeling

De omvang van het studiegebied<sup>10</sup> verschilt per milieuaspect. Meestal is het studiegebied (veel) groter dan het plangebied. De verwachte effecten worden beschreven en beoordeeld. Het nulalternatief fungeert als referentie voor de beoordeling van de effecten. De effectbeschrijving zal waar mogelijk en zinvol met cijfers onderbouwd worden. Indien het niet mogelijk is om de effecten te kwantificeren, zal de beschrijving kwalitatief zijn.

Naast blijvende effecten wordt ook aandacht besteed aan tijdelijke en/of omkeerbare gevolgen. Ook wordt, waar zinvol, aangegeven of cumulatie met andere projecten kan optreden, zoals de verbreding van de N33.

De effecten worden per milieuaspect beschreven aan de hand van beoordelingscriteria. Soms is dit een harde parameterwaarde die door de overheid is aangewezen als een norm (getal), bijvoorbeeld de grenswaarde voor geluidhinder. Waar effecten niet in cijfers kunnen worden getoetst, gebeurt dit kwalitatief door deskundigen op basis van het relevante wet- en beleidskader. In tabel 4.1 is per milieuaspect aangegeven welke criteria worden gebruikt en de wijze waarop de effecten worden beschreven en beoordeeld (kwantitatief en/of kwalitatief).

Tabel 4.1 Beoordelingscriteria per milieuaspect

Aspecten	Beoordelingscriteria	Effectbeoordeling
Geluid	<ul style="list-style-type: none"> <li>Aantal geluidgevoelige objecten binnen 3 geluidsniveaucontouren</li> </ul>	Kwantitatief
Slagschaduw	<ul style="list-style-type: none"> <li>Het aantal woningen binnen 3 slagschaduwcontouren</li> </ul>	Kwantitatief
Flora en fauna	<ul style="list-style-type: none"> <li>Beschermde gebieden</li> <li>Beschermde soorten</li> <li>Aantasting ecologische relaties</li> </ul>	Kwalitatief en kwantitatief (soorten)
Cultuurhistorie en archeologie	<ul style="list-style-type: none"> <li>Aantasting cultuurhistorische waarden</li> <li>Aantasting archeologische waarden</li> </ul>	Kwalitatief
Landschap	<ul style="list-style-type: none"> <li>Invloed op landschappelijke structuur</li> <li>Herkenbaarheid opstellingen</li> <li>Invloed op de rust</li> <li>Invloed op lokale openheid</li> <li>Invloed op regionale openheid</li> <li>Zichtbaarheid</li> </ul>	Kwalitatief (zichtbaarheid ook kwantitatief door middel van viewsheds)
Waterhuishouding	<ul style="list-style-type: none"> <li>Grondwater (kwaliteit)</li> <li>Oppervlaktewater (aanwezigheid, kwaliteit)</li> <li>Hemelwaterafvoer</li> <li>Afvalwater</li> </ul>	Kwalitatief
Veiligheid	<ul style="list-style-type: none"> <li>Bebouwing</li> <li>Wegen (weg, water, rail)</li> <li>Industrie</li> <li>Ondergrondse transportleidingen en kabels</li> <li>Bovengrondse leidingen</li> <li>Hoogspanningsleidingen</li> <li>Dijklichamen en waterkeringen</li> <li>Straalpaden</li> <li>Radar</li> <li>Laagvliegroutes</li> <li>Zweefvliegveld</li> </ul>	Kwantitatief, afstand tot object
Energieopbrengst	<ul style="list-style-type: none"> <li>Opbrengst</li> <li>CO<sub>2</sub>-emissie reductie</li> </ul>	Kwantitatief, in kWh Kwantitatief, in ton/jaar

<sup>10</sup> Studiegebied: het gebied waarbinnen zich mogelijke effecten kunnen voordoen. Plangebied: het gebied waarbinnen zich de voorgenomen activiteit afspeelt.

Aspecten	Beoordelingscriteria	Effectbeoordeling
	<ul style="list-style-type: none"> <li>▪ NO<sub>x</sub>-emissie reductie</li> <li>▪ SO<sub>2</sub>-emissie reductie</li> </ul>	Kwantitatief, in ton/jaar Kwantitatief, in ton/jaar

Om de effecten van de alternatieven per aspect te kunnen vergelijken, worden deze op basis van een + / - score beoordeeld. Hiervoor wordt de volgende beoordelingsschaal gehanteerd, zoals weergegeven in tabel 4.2.

Tabel 4.2: scoringsmethodiek

Score	Oordeel ten opzicht van de referentiesituatie (nulalternatief)
--	Het voornemen leidt tot een sterk merkbare negatieve verandering
-	Het voornemen leidt tot een merkbare negatieve verandering
0	Het voornemen onderscheidt zich niet van de referentiesituatie
+	Het voornemen leidt tot een merkbare positieve verandering
++	Het voornemen leidt tot een sterk merkbare verbetering van het milieu

Indien de effecten marginaal zijn, wordt dit in de voorkomende gevallen aangeduid met 0/+ (marginaal positief) of 0/- (marginaal negatief).

### 4.3 Mitigerende maatregelen

De in het MER aan te geven negatieve milieueffecten kunnen door middel van het uitvoeren van mitigerende maatregelen, verzacht worden of teniet worden gedaan. In het MER worden deze maatregelen beschreven en aangegeven wordt welk effect de mitigerende maatregelen naar verwachting hebben.

### 4.4 Leemten in kennis

In het MER wordt aangegeven welke belangrijke informatie ontbreekt en welke gevolgen dit heeft voor de effectbepaling en -beoordeling. Waar mogelijk wordt aangegeven welke aanvullende onderzoeken deze leemten kunnen wegnemen.

### 4.5 Evaluatie

In het MER wordt aangegeven welke milieuaspecten tijdens en na het realiseren van het voornemen onderwerp van monitoring en evaluatie dienen te zijn, met als doel na te gaan wat de daadwerkelijk optredende milieueffecten zijn. Eventueel kunnen op basis daarvan maatregelen getroffen worden.

## 5 PROCEDURES EN BESLUITVORMING

### 5.1 Rijkscoördinatierегeling en rijksinpassingplan

Om de realisatie van het windpark mogelijk te maken, is de rijkscoördinatierегeling van toepassing en wordt een rijksinpassingplan opgesteld. Met behulp van de rijkscoördinatierегeling (Wet ruimtelijke ordening, § 3.6.3) kan de rijksoverheid bij projecten van nationaal belang de vergunningen en andere besluiten coördineren. Er is altijd een minister die als projectminister optreedt. Bij energieprojecten is dat de minister van EL&I.

In de rijkscoördinatierегeling worden de verschillende besluiten (vergunningen) die voor een project nodig zijn, tegelijkertijd en in onderling overleg genomen. Het gaat naast vergunningen ook om het rijksinpassingplan. Dit is een ruimtelijk besluit van het Rijk, dat vergelijkbaar is met een bestemmingsplan. Alle besluiten voor een project worden tegelijkertijd in ontwerp ter inzage gelegd. Op dat moment kan iedereen daarop een reactie geven, ook wel 'zienswijze' genoemd. De overheden nemen daarna de definitieve besluiten ook weer tegelijkertijd, rekening houdend met de ontvangen adviezen en zienswijzen. Als een burger of organisatie het niet eens is met een of meer van de besluiten, kan hij/zij in beroep gaan bij de Raad van State. De verantwoordelijkheden voor de verlening van de vergunningen (de bevoegdheid) blijven bij rijkscoördinatie ongewijzigd:

- De initiatiefnemers blijven verantwoordelijk voor een goede projectvoorbereiding en het aanvragen van alle benodigde vergunningen;
- De vergunningen, ook wel 'uitvoeringsbesluiten' genoemd, blijven de verantwoordelijkheid van dezelfde overheden als wanneer het project niet door het rijk gecoördineerd zou worden. De projectminister bepaalt echter in overleg met de betrokken overheden wanneer alle ontwerpbesluiten en definitieve besluiten genomen worden. Ook verzorgt de projectminister de terinzagelegging.

### 5.2 De m.e.r.-procedure

In hoofdstuk 1 is aangegeven dat de wet voorschrijft dat de procedures voor het project-m.e.r. en het plan-m.e.r. gecombineerd en gelijktijdig moeten worden doorlopen en ook dat in beginsel één gecombineerd MER wordt gemaakt<sup>11</sup>. In deze paragraaf wordt weergegeven welke stappen worden doorlopen voor de m.e.r.-procedure.

#### Mededeling van voornemen aan bevoegd gezag

Omdat in de combinatieprocedure sprake is van een m.e.r.-beoordelingsplichtig besluit op aanvraag (in dit geval de m.e.r.-plichtige vergunning), vereist artikel 7.27, eerste lid, Wet milieubeheer, dat de initiatiefnemer een mededeling doet aan het bevoegd gezag van het voornemen om een aanvraag te doen voor een m.e.r.-beoordelingsplichtig besluit. Het desbetreffende bevoegde gezag is het bevoegd gezag voor de vergunning.

#### Openbare kennisgeving

De bevoegde gezagen geven openbaar kennis van het voornemen om een m.e.r.-beoordelingsplichtig besluit voor te bereiden. Daarin staat:

- dat stukken ter inzage worden gelegd,
- waar en wanneer dit gebeurt,
- dat er gelegenheid is zienswijzen in te dienen,
- aan wie, op welke wijze en binnen welke termijn,

<sup>11</sup> zie artikel 3.35, zesde lid van de Wet ruimtelijke ordening en artikel 14.4b van de Wet milieubeheer

- en of de Commissie voor de milieueffectrapportage (Commissie m.e.r.) om advies zal worden gevraagd over de voorbereiding van het plan.

#### **Raadpleging adviseurs en betrokken bestuursorganen over reikwijdte en detailniveau**

Het bevoegd gezag raadpleegt de adviseurs en de overheidsorganen die bij de voorbereiding van het plan moeten worden betrokken over de reikwijdte en het detailniveau van het MER. Het raadplegen van de Commissie m.e.r. is niet verplicht, maar wordt vrijwillig gedaan om zodoende een onafhankelijk advies op de inhoud van het op te stellen MER te hebben. Raadpleging gebeurt door deze conceptnotitie reikwijdte en detail, waarin de reikwijdte en het detailniveau van het op te stellen MER wordt beschreven, naar de adviseurs, relevante overheden en de Commissie m.e.r. te verzenden.

#### **Zienswijzen indienen**

De conceptnotitie reikwijdte en detail vormt tevens het belangrijkste stuk dat in het kader van de bovengenoemde openbare kennisgeving ter inzage wordt gelegd, zodat iedere betrokkene zienswijzen in kan dienen op de reikwijdte en het detailniveau van het nog op te stellen MER.

#### **Vaststellen reikwijdte en detailniveau van het MER**

Hoewel niet verplicht, zal er een definitieve notitie reikwijdte en detailniveau voor het op te stellen MER worden vastgesteld. Daarbij zullen de ingekomen zienswijzen, het advies van de betrokken overheidsorganen en het advies van de Commissie m.e.r. worden meegenomen. De initiatiefnemer is verantwoordelijk voor het project-m.e.r.-deel van de notitie en het Rijk voor het plan-m.e.r.-deel.

#### **Opstellen MER**

De eisen waaraan het MER moet voldoen, zijn beschreven in artikel 7.7 en artikel 7.23, eerste lid van de Wet milieubeheer. Samengevat moet het MER in elk geval bevatten/beschrijven:

- Het doel van het project;
- Een beschrijving van het project en de 'redelijkerwijs in beschouwing te nemen' alternatieven, zowel (bijv.) qua ligging als qua uitvoeringswijze;
- Welke plannen er eerder voor deze activiteit zijn vastgesteld en welke alternatieven daarin waren opgenomen;
- Voor welk(e) besluit(en) het MER wordt gemaakt en welke besluiten met betrekking tot het project al aan het MER vooraf zijn gegaan;
- Een beschrijving van de 'huidige situatie en de autonome ontwikkeling' in het plangebied;
- Welke gevolgen het project en de alternatieven hebben voor het milieu en een motivering van de manier waarop deze gevolgen zijn bepaald en beschreven en een vergelijking van die gevolgen met de 'autonome ontwikkeling';
- Effectbeperkende c.q. mitigerende maatregelen;
- Leemten in kennis;
- Een publiekssamenvatting.

#### **Openbaar maken van het MER en raadpleging Commissie m.e.r.**

Het MER wordt ter inzage gelegd en voor advies verzonden aan de Commissie m.e.r. Het ter inzage leggen gebeurt in principe gelijktijdig met de ter inzage legging van het ontwerp-inpassingplan en de ontwerpvergunning (de zgn. ontwerpbesluiten), aangezien op basis van de Rijkscoördinatieregeling dit gelijk oploopt.

#### **Zienswijzen indienen**

Iedereen kan zienswijzen indienen op het MER, ontwerp-inpassingplan en de ontwerpvergunningen. De termijn is daarvoor zes weken vanaf het moment dat de stukken ter inzage worden gelegd.

**Advies Commissie m.e.r.**

De Commissie m.e.r. geeft eveneens een advies op de inhoud van het MER (toetsingsadvies) waarbij zij de ingekomen zienswijzen betreft. Eventueel geven de zienswijzen en het advies van de Commissie m.e.r. aanleiding tot het maken van een aanvulling op het MER, bijvoorbeeld om een aantal zaken wat verder uit te diepen of nadere accenten te leggen.

**Vaststellen plan inclusief motivering**

Het bevoegd gezag stelt het definitieve plan en de vergunningen vast. Daarbij geeft het aan hoe rekening is gehouden met de in het MER beschreven milieugevolgen en wat de overwegingen zijn met betrekking tot de in het MER beschreven alternatieven, de zienswijzen en het advies van de Commissie m.e.r.

**Bekendmaken plan**

De definitieve plannen/besluiten worden bekendgemaakt. Hiertegen kan eenieder die een zienswijze heeft ingediend tegen de ontwerpbesluiten, beroep instellen bij de Afdeling bestuursrechtspraak Raad van State.

**Evaluatie**

Het bevoegd gezag evalueert de werkelijk optredende milieugevolgen en neemt zo nodig maatregelen om de gevolgen voor het milieu te beperken.

### 5.3 Nog te nemen besluiten

Voordat met de uitvoering van de voorgenomen activiteiten kan worden begonnen, zijn er nog verschillende besluiten nodig.

- Voor het planologisch mogelijk maken van het windpark, inclusief transformatorstation, is een nieuw ruimtelijk kader (het rijksinpassingsplan) nodig in het kader van de wet ruimtelijke ordening (wro).
- Voor de aanleg van het windpark is een omgevingsvergunning nodig, waarin vergunningen voor diverse aspecten zijn opgenomen (bouw, milieu, etc.) en een waterwetvergunning.
- Ruimtelijk plan en vergunningen gaan met de rijkscoördinatie-regeling gecoördineerd in procedure.

### 5.4 Informatie en inspraak

Bij dit project zijn twee formele inspraakmomenten: tijdens de terinzagelegging van deze conceptnotitie reikwijdte en detail en bij de terinzagelegging van het ontwerp-inpassingplan en de ontwerpbesluiten, inclusief MER. De plaatsen en tijden van deze beide periodes van inspraak worden bekend gemaakt door middel van publicatie in één of meerdere dag-, nieuws- of huis-aan-huisbladen of op een andere geschikte wijze. Na verwerking van de zienswijzen worden de definitieve besluiten vastgesteld. Tegen die besluiten kan beroep worden ingesteld bij de Raad van State.

Schriftelijke reacties kunnen gedurende de inspraaktermijn onder vermelding van 'Conceptnotitie reikwijdte en detail Windpark N33' worden gestuurd naar:

**Bureau Energieprojecten**

Inspraakpunt Windpark N33  
Postbus 223  
2250 AE Voorschoten

Meer informatie over het project is te vinden op de website [www.windpark-n33.nl](http://www.windpark-n33.nl) of te verkrijgen bij:

**KDE Energy**

Mevr. M. van der Puijl

Postbus 4

9620 Slochteren

Tel: 0598-425860

Email: [m.vanderpuijl@kde-energy.com](mailto:m.vanderpuijl@kde-energy.com)

[www.kde-energy.com](http://www.kde-energy.com)

## Bijlage 1: Literatuur

- Gemeente Menterwolde, Landschapsvisie Zuidbroek-Noord, concept, 2011
- Gemeente Veendam, Toekomstvisie Veendam 2020; Turfstad en Durfstad, vaststelling Raad 26/01/2009
- Gemeente Veendam, Structuurschets, 2007
- Gemeenten Menterwolde en Veendam, Beeld kwaliteitsplan en –visie bedrijventerreinen A7 N33, 2007
- Grontmij, Startnotitie Windpark N33, 2005
- IPO. Brief aan de minister van EL&I inzake ruimtelijke reservering windenergie in de provincies. Kenmerk: MIL04459a/2011, 28 februari 2011
- Ministerie van I&M, ontwerp Structuurvisie Infrastructuur en Ruimte, 2011
- Ministerie van EZ, Derde Energienota, 1995
- Ministerie van VROM e.a., Nota Ruimte, 2005
- Ministerie van VROM, Uitvoeringsnota Klimaatbeleid, 1999
- Ministerie van VROM, Werkprogramma 'Schoon en Zuinig: Nieuwe energie voor het klimaat', 2007
- Minister van I&M. Brief aan de Tweede Kamer inzake aanbieding Structuurvisie Infrastructuur & Ruimte met bijbehorende stukken. Kenmerk: IenM/BSK-2011/89644, 14 juli 2011
- Ministers van I&M en EL&I. Brief gericht aan het IPO betreffende Windenergie op land. Kenmerk: LOK2011044666, 17 mei 2011
- Ministerie van EL&I. Energierapport 2011, 2011
- Provincie Groningen, Coalitieakkoord 2011-2015 'Energiek en scherp aan de wind', 2011
- Provincie Groningen, Provinciale omgevingsverordening Groningen, 2009
- Provincie Groningen, Provinciaal Omgevingsplan Groningen 3, 2009-2013
- Provincie Groningen. Nota reacties en commentaar ontwerp-Provinciaal Omgevingsplan 2009-2013 Groningen en ontwerp-Provinciaal Omgevingsverordening 2009, vaststelling GS 21/04/2009
- Provincie Groningen, POP 2, 2006
- Provincie Groningen, Provinciaal Omgevingsplan 'Koersen op karakter', 2000
- Royal Haskoning, Milieurapport SMB POP2, 2005
- Royal Haskoning, PlanMER POP Groningen, 2008
- Rijksoverheid en provincies Groningen, Drenthe, Fryslân en Noord-Holland. Energieakkoord Noord-Nederland, 2007





## Bijlage 2: Gebruikte afkortingen en begrippen

### **Alternatief**

Andere wijze dan de voorgenomen activiteit om (in aanvaardbare mate) tegemoet te komen aan de doelstelling(en). De Wet milieubeheer schrijft voor dat in een MER alleen alternatieven moeten worden beschouwd die redelijkerwijs in de besluitvorming een rol kunnen spelen. De notitie reikwijdte en detail geeft mede richting aan dat begrip 'redelijkerwijs'.

### **Ashoogte**

De hoogte van de rotor-as, waaraan de bladen (wieken) van de windturbine zijn bevestigd, ten opzichte van het maaiveld.

### **Autonome ontwikkeling**

Veranderingen die zich in het milieu zullen voltrekken als noch de voorgenomen activiteit, noch een van de alternatieven wordt gerealiseerd. Zie ook 'nulalternatief' en 'referentiesituatie'.

### **Bevoegd gezag**

In het kader van de Wet Milieubeheer en de Wet op de ruimtelijke ordening: één of meer overheidsinstanties die bevoegd zijn om over de activiteit van de initiatiefnemer het besluit te nemen waarvoor het Milieueffectrapport wordt opgesteld.

### **Commissie voor de m.e.r.**

Commissie van onafhankelijke deskundigen die het bevoegd gezag adviseert over de gewenste inhoud van het milieueffectrapport en in een latere fase over de kwaliteit van het milieueffectrapport.

### **Initiatiefnemer**

Degene die een m.e.r.-plichtige activiteit wil ondernemen, in dit geval het samenwerkingsverband Windpark N33 bestaande uit KDE Energy en Blaaswind.

### **Mitigatie**

Het verminderen van nadelige effecten (op het milieu) door het treffen van bepaalde maatregelen.

### **M.e.r.**

De procedure van milieueffectrapportage; een hulpmiddel bij de besluitvorming, dat bestaat uit het maken, beoordelen en gebruiken van een milieueffectrapport en het evalueren achteraf van de gevolgen voor het milieu van de uitvoering van de activiteit waarvoor een milieueffectrapport is opgesteld.

### **MER**

Milieueffectrapport. Een openbaar document waarin van een voorgenomen activiteit van redelijkerwijs in beschouwing te nemen alternatieven of varianten de te verwachten gevolgen voor het milieu in hun onderlinge samenhang op systematische en zo objectief mogelijke wijze worden beschreven.

### **MW**

MegaWatt = 1.000 kiloWatt = 1.000 kW. kW is een eenheid van vermogen.

**Nulalternatief**

Bij dit alternatief wordt uitgegaan van de bestaande situatie en de autonome ontwikkeling. Dit alternatief dient als referentiekader voor de effectbeschrijving van de andere alternatieven.

**Plangebied**

Dat gebied, waarbinnen de voorgenomen activiteit of een der alternatieven kan worden gerealiseerd. Vergelijk: studiegebied.

**Referentiesituatie**

Zie: 'Nulalternatief'.

**Notitie reikwijdte en detail**

Document waarin wordt aangegeven wat er in het MER minimaal wordt onderzocht. In concept wordt dit document ter inzage gelegd en na het inwinnen van zienswijzen en adviezen wordt de notitie definitief gemaakt.

**Rotordiameter**

De diameter van de denkbeeldige cirkel die door de rotorbladen (wieken) van de windturbine worden bestreken.

**Studiegebied**

Het gebied waarbinnen de milieugevolgen dienen te worden beschouwd. De omvang van het studiegebied kan per milieuaspect verschillen. Vergelijk: plangebied.

**Varianten**

Mogelijkheid om via (een) iets andere deelactiviteit(en) de doelstelling(en) in redelijke mate te realiseren. Dit wordt niet als complete activiteit beschreven in het MER (want dan zou er sprake zijn van een alternatief).

**Wettelijke adviseurs**

Adviseurs die geraadpleegd worden door het bevoegd gezag teneinde een advies te krijgen over het plan en het MER. Veelal gaat het hierbij om de Regionale Inspectie van het Ministerie van I&M, de lokale afdeling van het Ministerie van EL&I, de Rijksdienst voor het Cultureel Erfgoed, het waterschap en eventueel buurgemeenten en – provincies.

## Bijlage 3: Beleid ten aanzien van locatiekeuze

### Landelijk beleid – nota Ruimte

In de Nota Ruimte (2005) is door het Rijk vastgelegd dat realisatie van windturbines geschiedt om dwingende redenen van groot openbaar belang. Het Rijk bepaalt de kaders op hoofdlijnen in de nota Ruimte terwijl de provincies de plaatsingsstrategie kiezen van grootschalige maar ook van kleinschalige bundeling van windturbines. Daarbij is als kader vastgelegd dat de mogelijke effecten op natuurlijke, cultuurhistorische en landschappelijke kwaliteiten door de provincies worden betrokken bij de strategie van de provincie. Op grond van de Nota Ruimte worden de provincie geacht aan te geven welke gebieden zij van landschappelijke en/of cultuurhistorische waarde beschouwen, mede vanuit wat in de Nota Ruimte is gesteld. Het Rijk werkt ook aan een strategie voor wind op land maar dit heeft tot op heden niet geleid tot aanpassingen in het beleid uit de Nota Ruimte.

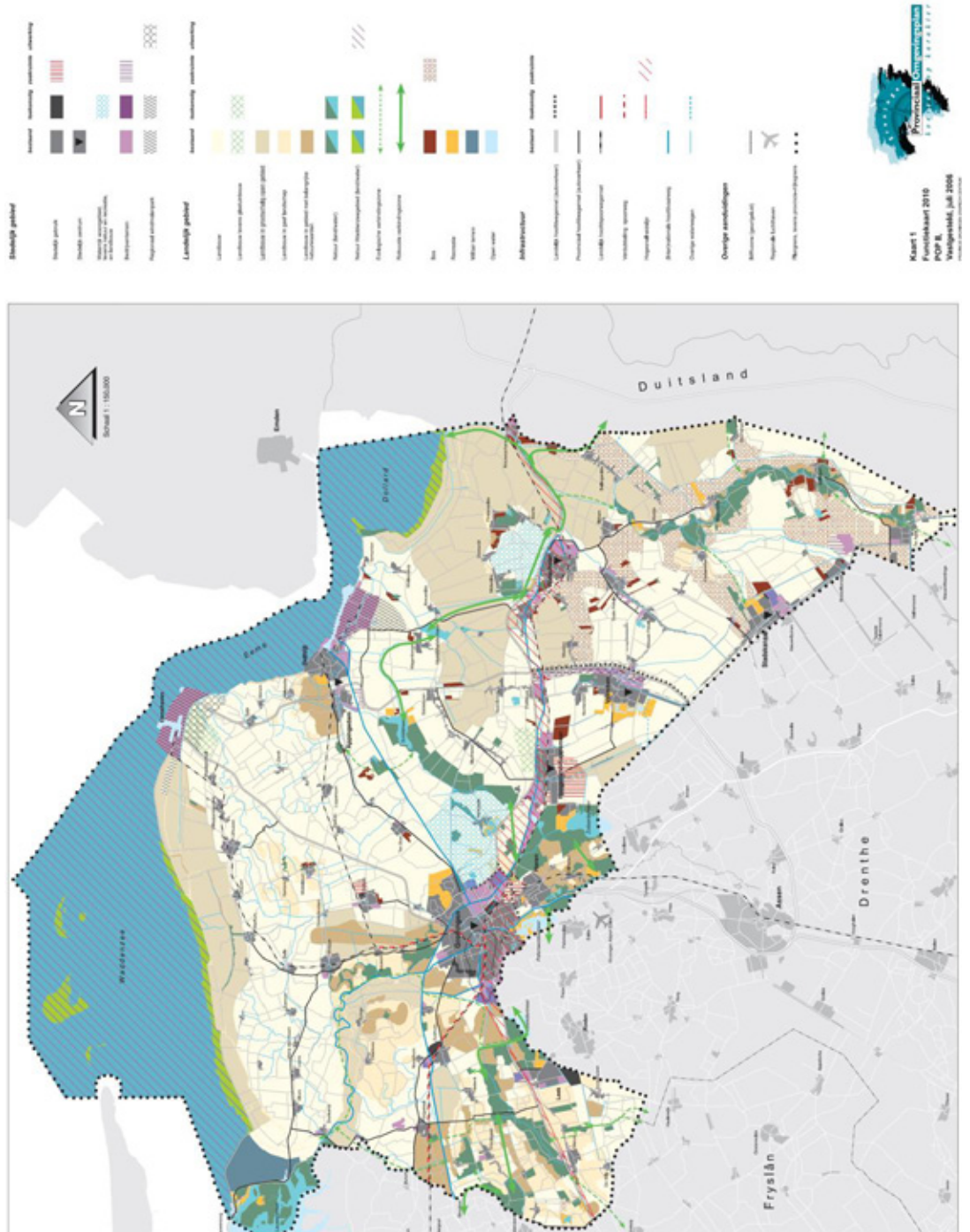
De aanleiding voor het Rijk om deze kaders te geven lagen in de overeenkomst uit 2001 tussen het Rijk en de provincies om 1.500 MW op land aan windenergie te realiseren (BLOW-akkoord: Bestuursovereenkomst Landelijke Ontwikkeling van Windenergie) in 2010. Groningen had 165 MW als taakstelling.

### Provinciaal beleid - POP

Door de provincie Groningen is al voorafgaand aan het BLOW en de Nota Ruimte voor de gehele provincie bepaald waar windenergie wordt toegestaan en waar niet. Dit is vastgelegd in het Provinciaal omgevingsplan 'Koersen op karakter' (2000). De provincie heeft hierin aangegeven dat zij vanuit het oogpunt van duurzaamheid, actief tegemoet wil komen aan de behoefte aan windenergie. Daarbij wil zij er echter zorg voor dragen dat dit niet teveel ten koste gaat van natuur en landschap. De provincie Groningen heeft vanuit haar visie op windenergie als industriële activiteit gekozen voor een verdere ontwikkeling van bestaande windparken bij Eemshaven en Delfzijl en, in het POP uit 2000 voor plaatsing op of aansluitend aan andere industrieterreinen in de provincie.

De uitbreidingen van windenergie op de plankaart van het provinciaal omgevingsplan betreffen gebieden in of aansluitend aan Eemshaven, Delfzijl en Veendam met daarnaast een kleine locatie bij Lauwersoog. In figuur 1 is de totale plankaart opgenomen (uit POP2, deze kaart is identiek aan de kaart uit het eerste POP).

Figuur 1 Plankaart Provinciaal Omgevingsplan (2000) 'Koersen op karakter'



De locatie bij Veendam/Menterwolde betreft de locatie langs de autoweg N33, aansluitend aan de industriële activiteiten daar. In figuur 2 is uitwerkingslocatie bij de N33 aangegeven.

**Figuur 2 locatie Veendam in Provinciaal Omgevingsplan (2000) 'Koersen op karakter'**



Het POP was het eerste integrale ruimtelijke plan van de provincie Groningen en integreert bestaande beleidsplannen voor de fysieke omgeving die met de vaststelling van het POP zijn komen te vervallen. Dit betrof ondermeer de partiële streekplanherziening Plaatsing windturbines uit 2000. In het POP heeft de provincie een afweging gemaakt op basis van haar ambitie om bij te dragen aan een duurzame ontwikkeling (onder meer ten aanzien van energie), maar ook karakteristieke landschappelijke en natuurlijke kwaliteiten van Groningen te behouden. Dit wil niet zeggen dat ruimtelijke ontwikkelingen niet mogelijk zijn, maar vanuit het streekeigen karakter (zoals grootschalige openheid) als vertrekpunt.

In het POP zijn kaarten opgenomen met de landschapswaarden van de verschillende gebieden in de provincie. Tevens is in het POP uitgewerkt welke natuurwaarden in de verschillende gebieden van de provincie zijn te vinden. Dit betreft onder meer EHS en Vogel- en Habitatrichtlijngebieden welke vooral de Waddenzee en de Dollard betreffen. De kernvisie achter de locaties welke in het POP zijn aangewezen voor windenergie betreft het uitgangspunt dat windenergie een industriële activiteit is. Om balans te vinden met landschappelijke- en natuurwaarden is beleidsmatig gekozen voor een koppeling aan bestaande en toekomstige bedrijventerreinen. Voor een deel betreft dit tegelijkertijd, voor Delfzijl en Eemshaven, koppeling/uitbreiding aan een bestaand windpark. In aanvulling daarop zijn zoals aangegeven locaties aangewezen bij Lauwersoog (als uitbreiding op een aantal bestaande turbines), bij de N33 en bij Oosterhorn (Delfzijl-Midden). Deze laatste twee sluiten aan op bestaande bedrijventerreinen en betreffen bedrijventerreinen of zoekgebieden voor bedrijventerreinen. Voor de locatie bij de N33 geldt dat de aangewezen locatie deels bestaande bedrijventerreinen betreft, gebieden voor nieuwe bedrijventerreinen en deels akkergebied. De uitbreidingen zijn vastgelegd in het POP. Tevens geldt voor deze locatie dat een reservering is gemaakt in het POP voor een verbreding van de N33. Solitaire windturbines zijn niet toegestaan vanwege landschappelijke en maatschappelijke bezwaren.

Voor de N33 is in 2005 het initiatief voor een windpark gestart door Blaaswind (nu met KDE) door het indienen van een startnotitie.

### Provinciaal beleid – POP2

In het POP2 (2006) is het voorgaande nogmaals bevestigd door de provincie Groningen. De bij POP2 behorende plankaart is gelijk aan de kaart van het eerste POP (zie ook figuur 1). Met POP2 geeft de provincie ook invulling aan de opdracht en het kader vanuit de Nota Ruimte om een plaatsingsstrategie op te stellen rekening houdende met gebieden van landschappelijke en/of cultuurhistorische waarde. De provincie Groningen deed en doet dit via de binding met bedrijventerreinen. De locaties Eemshaven, Delfzijl en N33 heeft de provincie vervolgens ook vastgelegd in de provinciale milieuverordening.

Daarbij is ten behoeve van POP2 een plan-MER in de vorm van een Strategische milieubeoordeling (SMB) uitgevoerd. Een SMB is hetzelfde als een plan-MER. Voor de implementatie van de EU-richtlijn voor de strategische milieubeoordeling in nationale regelgeving werd altijd gesproken over een SMB (strategisch omdat het de milieueffecten van activiteiten in de planfase betreft). In de SMB zijn de milieueffecten van de vier locaties (Eemshaven, Delfzijl, N33 en Lauwersoog) onderzocht en beschreven. Hiermee kan de doelstelling van de provincie worden gerealiseerd, aangezien de locaties voldoende capaciteit bevatten de doelstelling van de provincie, 165 MW, te realiseren.

In de SMB is een nadere uitwerking ten opzichte van het POP opgenomen van de aspecten natuur en landschap. Met betrekking tot landschap komt naar voren dat het grootste deel van Groningen wordt gekenmerkt door grootschalige open gebieden, overigens met verschillende landschapstypen (nabij de N33 bijvoorbeeld 'wegdorpen op overgang zand/veen'). Er zijn een aantal relatief beperkte gebieden in het westen van Groningen waarbij perceelrandbeplanting belangrijke invloed heeft op het landschap. Aangezien de locaties voor windenergie grenzen aan open gebieden wordt de invloed op landschap voor alle locaties als negatief effect beoordeeld. Wat natuur betreft gaat het specifiek om de vogel- en habitatrictlijngebieden (nu Natura 2000) Waddenzee en Dollard, naast kleinere gebieden bij het Lauwersmeer en het Zuidlaardermeer. Voor Eemshaven, Delfzijl en Lauwersmeer wordt de aanwezigheid nabij deze gebieden ook als aandachtspunt opgemerkt. EHS-gebieden en verbindingzones liggen verspreid over de provincie maar niet bij de windlocaties. Voor alle locaties zijn potentiële effecten op 'rode lijst soorten' geïdentificeerd die aandacht nodig hebben bij de uitwerking.

In de SMB zijn verder alle overige relevante aspecten eveneens betrokken, zoals hinder, cultuurhistorie en milieuwinst. Er zijn geen bijzondere negatieve effecten op verschillen die opvallen, anders dan dat als negatief wordt beoordeeld dat de aanwezigheid van windturbines de geluidruimte van bedrijvigheid kan inperken. Aangezien op dit moment turbinegeluid is uitgezonderd van de geluidzone in de wet geluidhinder hoeft dit niet meer als negatief effect te worden beschouwd. Vanwege de gewenste koppeling aan bedrijventerreinen blijkt uit het MER dat externe veiligheid voor de locaties, met uitzondering van Lauwersoog, negatief scoort. Dit is een aandachtspunt ten gevolge van de keuze voor bundeling met industriële activiteiten maar geen onaanvaardbare belemmering voor de realisatie van windturbines maar behoeft wel aandacht bij de uitwerking. Hiervoor is een samenvatting gegeven van de belangrijkste hoofdpunten. In de bijlage is de volledige beoordeling van de N33 opgenomen.

### Provinciaal beleid – POP3

In 2009 is er een nieuw provinciaal omgevingsplan opgesteld, het POP3 2009-2013. In dit plan heeft de provincie een nieuwe doelstelling voor windenergie neergelegd, te weten 750 MW in 2019. De doelstelling uit het BLOW uit 2010 voor geheel Nederland maar ook voor Groningen is gerealiseerd. De doelstelling is opgehoogd door het Rijk (onder het vorige kabinet) naar 6.000 MW op land en de provincie Groningen heeft dit vertaald naar een eigen provinciale doelstelling op basis van het Energieakkoord Noord-Nederland dat zij samen met de andere noordelijke provincies heeft afgesloten met het Rijk. De locaties waar de provincie dit wil realiseren zijn gelijk aan de locaties uit het eerste POP en POP2, met uitzondering van



de locatie bij Lauwersoog. Dat wil zeggen Eemshaven, Delfzijl en N33 in Veendam en Menterwolde. De provincie is van oordeel dat zij haar bijgestelde doelstelling in de aangewezen gebieden kan realiseren door het sterk toegenomen geïnstalleerde vermogen van een individuele turbine (nu 7,5-8 MW). Aangezien de provincie, al sinds het eerste POP, geen hoogtebeperking oplegt aan windturbines om maximale productie op de aangewezen locaties mogelijk te maken, is dit realistisch. De locatie bij Lauwersoog is niet meer meegenomen door de provincie omdat de bestaande turbines in 2008 verwijderd zijn als mitigatie voor de effecten op het natuurschoon van de Waddenzee ten gevolge van windturbines nabij de Eemshaven (Emmapolder).

Voor POP3 is eveneens een plan-MER opgesteld. Het opnieuw opnemen van deze activiteiten betekent immers een heroverweging aangezien mogelijk de omgeving van de voorziene activiteiten is veranderd. Voor de locaties van windenergie is in POP3 aansluiting gezocht bij de locaties van POP1 en POP2 die daar zijn aangewezen en gemotiveerd. Aangegeven is dat het 'strategisch alternatief' van spreiding versus opschaling (grotere turbines) niet voor de hand ligt omdat vanuit landschappelijke overwegingen en maatschappelijk draagvlak al in het eerste POP is gekozen om geen solitaire windturbines meer toe te staan. Met een doelstelling van 750 MW is een strategie van spreiding geen reële optie, wat ook voor opties geldt die niet op of aan toekomstige bedrijventerreinen liggen gezien het beleid van de provincie. Specifiek over de locatie N33 wordt in het plan-MER nog opgemerkt dat:

*“Bij de keuze voor de locatie N33 hebben in het verleden verschillende argumenten een rol gespeeld. Een belangrijk argument is de hoge windsnelheid in dit gebied waardoor het windpark een goed rendement kan halen. Daarnaast zijn verschillende activiteiten gebundeld, door de concentratie van de windparken, industrie en wegen. Hierdoor vinden ook effecten voor natuur, landschap en woon- en leefomgeving geconcentreerd plaats. Overige gebieden worden door de bundeling van activiteiten ontzien. Tevens is rekening gehouden met trek- en foerageerroutes van vogels.”*

Uit de effectbeschrijving in het planMER komt geen ander beeld naar voren dan in de SMB die voor POP2 is opgegeven. Voor alle locaties geldt dat ze een grote zichtbaarheid hebben gezien de grootschalige openheid in grote delen van Groningen en het gegeven dat geen hoogtebeperking wordt gesteld. Tevens geldt dat externe veiligheid een aandachtspunt is bij de inrichting van de windparken. Voor de locaties wordt nog als aandachtspunt geïdentificeerd hinder voor mensen aangezien er verspreid liggende woningen in of nabij de zoekgebieden aanwezig zijn. Voor Eemshaven en Delfzijl geldt vooral als aandachtspunt de nabijheid van Natura 2000-gebied de Waddenzee. Dit geldt voor de locatie bij de N33 niet omdat deze op ruime afstand van Natura 2000-gebieden ligt (Zuidlaardermeergebied). Wel dient rekening te worden gehouden met de aanwezigheid van weide- en akkervogels.

### **Ruimtelijke ontwikkelingen**

Een aantal voorziene ontwikkelingen in de omgeving die relevant zijn voor de bundeling met industrie uit POP3 worden uitgewerkt. Het gebied ten westen van de N33 tussen Veendam en Menterwolde is aangewezen als zoekgebied bedrijventerrein en er is een reservering opgenomen voor de uitbreiding van de N33. Het gebied aan de zuidkant van de locatie voor het windpark is eveneens aangewezen als zoekgebied bedrijventerrein. Voor dit bedrijventerrein, oorspronkelijk Dallen II, is in het verleden een bestemmingsplan vastgesteld en is nu opgenomen in een ontwerp Bestemmingsplan Bedrijventerreinen van de gemeente Veendam. Voor de verdubbeling van de N33 heeft het ontwerp tracébesluit ter inzage gelegen tot en met 22 maart 2011. Genoemde plannen vormen geen belemmering voor de realisatie van het windpark, al moet met de inrichting van het windpark hier wel rekening mee worden gehouden.





## Bijlage 4: SMB POP2 en planMER POP3 Windpark N33

In deze bijlage is de beoordeling van de locatie van windpark N33 uit de SMB voor het POP2 en de planMER voor het POP3 opgenomen.

### SMB POP2, 2006

#### Windpark Veendam – Menterwolde (N33)

In de onderstaande tabel zijn de aspecten weergegeven waarop een effect verwacht wordt met bijbehorende de effectscore.

Aspect	Criterium = mogelijke invloed op:	Score
Bodem en water	Waardevolle bodem	0
	Grondwaterbeschermingsgebieden	0
	Regionale zoekgebieden waterberging	-
Natuur	Vogel- en Habitatrichtlijngebieden	0
	EHS, Ecologische verbindingzones, robuuste verbindingzones	0/-
	Weidevogelgebieden en Foerageergebieden	0/-
	Beschermde en Rode Lijst soorten	-
Landschap, cultuurhistorie en archeologie	Archeologische waarden	0/-
	Landschappelijke waarden/ waardevolle cultuurlandschappen (incl. Belvédèregebieden)	-
	Cultuurhistorische waarden	0
Mobiliteit	Belasting wegennet	0/-
	Vervoersprestatie	0/-
	Aansluiting op openbaar vervoer	nvt
Woon- en leefomgeving	Geluid	0/-
	Licht	0/-
	Luchtkwaliteit	0
	Externe veiligheid	-
	Klimaat	+

### Toelichting per milieuaspect

#### Bodem en Water

De locatie bevindt zich niet in een gebied met waardevolle bodem (geen gea-objecten). De locatie bevindt zich niet in een grondwaterbeschermingsgebied. Maar de locatie bevindt zich wel in een toekomstig (nood)waterbergingsgebied.

#### Natuur

De locatie bevindt zich niet in een speciale beschermingszone (sbz) van de Vogel- of Habitatrichtlijn. Op circa 10 km afstand ligt het Vogelrichtlijngebied Zuidlaardermeer. Op de aangewezen locatie zijn in de huidige situatie geen bijzondere beleidsmatig beschermde natuurgebieden en ecologische verbindingzones aanwezig. Het gebied is deels aangeduid als betekenisvol voor niet-broedvogels (ganzen, zwanen en steltlopers). Ten noorden van Veendam het natuurgebied Polder Wiede, met de aanduiding 'overig natuurgebied'. Op dit gebied is mogelijk een negatief effect. Effecten op beschermde of kwetsbare soorten kunnen optreden wanneer vogels en (in mindere mate) vleermuizen in aanvaring komen met de windturbines en hierdoor gedood worden. Daarnaast kan een rij windturbines een barrière vormen voor vogels; door de verstoring neemt het areaal foerageer-, rust- of broedgebied af.

Voor overige dieren is het effect verwaarloosbaar. Er is een negatieve score toegekend voor beschermde en Rode Lijst soorten (alle vogels en vleermuizen zijn beschermd). Er is geen effect op de sbz Zuidlaardermeer (zie hoofdstuk 4).

#### Landschap, cultuurhistorie en archeologie

Het gebied ligt in een gebied met een lage en middelhoge trefkans op de Indicatieve Kaart van Archeologische Waarden (IKAW). Het ruimtebeslag op de bodem is zeer gering, slechts enkele vierkante meters per windturbine. Daarom is er slechts een gering potentieel negatief effect op de archeologie. Het potentiële windpark grenst aan de noordzijde aan de rand van het Oldambt, een

waardevol cultuurlandschap, de Oude Veenkoloniën liggen ten westen van Veendam en ten westen en zuidoosten is een gebied aangeduid met 'landschap met oorspronkelijk kenmerk'. Het landschapstype is dat van 'wegdorpen op overgang zand/veen' in het noorden en 'veenkoloniaal' in het zuiden. Vooral in het veenkoloniale gebied en het Oldambt wordt het open landschap door de windturbines verstoord. De verandering van het landschap wordt daarom als negatief gewaardeerd.

#### Mobiliteit

De aanleg van een windpark genereert extra verkeer. Dit effect is echter tijdelijk. Na ingebruikname van het park is het effect verwaarloosbaar. Het effect wordt als licht negatief beoordeeld.

#### Woon en leefomgeving

##### *Geluid*

Het windpark ligt aan de noordzijde van de bebouwde kom van Veendam binnen de geluidszone van bestaande industrieterreinen. Over de gehele lengte van het gebied ligt het binnen de geluidszone van A- en N- wegen. Hoewel er op dit moment nog weinig harde feiten op tafel liggen, worden de mogelijke effecten op het geluid vooralsnog geschat gering te zijn.

##### *Licht*

Er is sprake van slagschaduw maar dit wordt niet gezien als een grote belemmering voor de inrichting van het plangebied.

##### *Luchtkwaliteit*

Windenergie heeft geen invloed op de luchtkwaliteit,

##### *Externe veiligheid*

In de nabijheid van en binnen het plangebied bevindt zich een aantal woningen en agrarische bedrijven, al dan niet met bedrijfswoning. Ook liggen direct in de nabijheid hoogspanningsleidingen, een zogenaamde leidingenstrook voor aardgasleidingen, en een aantal infrastructurele werken, o.a. de N33 en de spoorlijn Hoogezand-Winschoten. Uit vervoersprognoses van Prorail ("Prognose van het vervoer van gevaarlijke stoffen per spoor", december 2003) blijkt dat over deze spoorlijn op de middellange termijn (2010-2020) geen vervoer van gevaarlijke stoffen wordt verwacht. Voor het overige zijn er momenteel onvoldoende gegevens om de effecten te beoordelen. Vooralsnog worden deze als negatief geschat.

Binnen het invloedgebied van het beoogde windpark bevinden zich de volgende inrichtingen (bron: risicokaart provincie Groningen):

- KCA depot
- Op –en overslag gevaarlijke stoffen, railservicecentrum en gebr. Oldenburg
- Avebe, opslag gev. Stoffen
- Wildervankkanaal, vervoer brandbare vloeistof
- Aansluiting A7, knooppunt Bareveld-Veendam, vervoer propaan
- Mobacc, vullen van spuitbussen
- 2 tankstations (LPG)
- Sito Ecoservice, opslag gevaarlijke stoffen

#### *Klimaat*

De realisatie van windenergie draagt positief bij aan het klimaat omdat door de productie van elektriciteit op basis van wind in plaats van fossiele brandstoffen, de productie van CO<sub>2</sub>, wordt vermeden.

#### **Effecten op vogel- en habitatrictlijngebieden**

##### *Windpark Veendam – Menterwolde (N33)*

Er zijn momenteel geen gegevens van een effectenstudie beschikbaar. Het MER is in voorbereiding. De effecten van dit windpark zijn vergelijkbaar met de windparken aan de kust. Er zal vooral een effect optreden op vogels, maar gezien de ligging op land betreft het andere soorten. Nabij het windpark Veendam- Menterwolde is geen speciale beschermingszone van de Vogel- of Habitatrictlijn gelegen, het Zuidlaardermeer ligt op ruim 10 km afstand. Tussen de beoogde locatie voor het windpark en het Zuidlaardermeer bevindt zich de bebouwing van Veendam, Muntendam en (voor een deel) Hoogezand. Naar verwachting rusten of foerageren geen vogels of vleermuizen uit het Zuidlaardermeer in het gebied ten oosten van Veendam. Er is derhalve geen effect op kwalificerende soorten van het Zuidlaardermeer.

#### **Plan-MER POP3, 2009**

#### **Windenergie: Windpark N33**

##### **Samenvatting milieueffecten**

De milieueffecten voor het windpark N33 zijn bepaald aan de hand van het toetsingskader. De locatie is tevens onderdeel geweest van de SMB voor POP 2 (Royal Haskoning, 2006). Bij de beoordeling in onderstaande paragraaf is gebruik gemaakt van de beschikbare gegevens. In de onderstaande tabel zijn de aspecten weergegeven waarop een effect verwacht wordt met bijbehorende de effectscore.

Aspect	Criterium = mogelijke invloed op	Score
Bodem en water	Bodemkwaliteit	0
	Grondwaterbeschermingsgebieden	0
	Regionale zoekgebieden waterberging	0
	Watersysteem	0
Natuur	Natura 2000-gebieden	0
	Ecologische hoofdstructuur	0
	Weide- en akkervogelgebieden en ganzenfoerageergebieden	--
	Beschermde en Rode Lijst soorten	-
Landschap, cultuurhistorie en archeologie	Landschappelijke waarden	--
	Cultuurhistorische elementen	-
	Waardevolle bodem	0
	Archeologische waarden	-
Mobiliteit	Belasting wegennet	Nvt
	Vervoersprestatie	
	Verkeersveiligheid	
	Aansluiting op openbaar vervoer	

Aspect	Criterium = mogelijke invloed op	Score
Woon- en leefomgeving	Geluid	--
	Licht	-
	Luchtkwaliteit	0
	Externe veiligheid	-
	Klimaat	++

### Bodem en Water

#### *Bodemkwaliteit*

De bodemkwaliteit wordt in belangrijke mate bepaald door de aanvoer van verontreinigingen. Dit komt in belangrijke mate voor rekening van het landgebruik. Het windpark N33 zal niet leiden tot een toename van de belasting van de bodem. Daarom is een neutrale beoordeling (0) toegekend.

#### *Grondwaterbeschermingsgebieden*

Het zoekgebied ligt niet in de buurt van grondwaterbeschermingsgebieden. Daarom is een neutrale beoordeling (0) toegekend.

#### *Waterberging*

Het gebied ligt niet in een (toekomstig) waterbergingsgebied. Daarom is een neutrale beoordeling (0) toegekend.

#### *Watersysteem*

Het windpark zal niet leiden tot een verandering van het watersysteem of de belasting ervan. Daarom is een neutrale beoordeling (0) toegekend.

### Natuur

#### *Natura-2000 gebieden*

In de omgeving van het gebied voor windenergie langs de N33 bevinden zich geen Natura 2000-gebieden. Daarom is een neutrale beoordeling (0) toegekend.

#### *De Ecologische Hoofdstructuur*

De aangewezen locatie ligt niet binnen de EHS of binnen een ecologische verbingszone. Omdat de EHS gebieden op redelijke grote afstand liggen worden er ook geen uitstralingseffecten verwacht. Het aspect EHS is daarom neutraal (0) beoordeeld.

Binnen het zoekgebied zijn twee kleine gebieden aangewezen als overig natuurgebied. Deze maken geen onderdeel uit van de EHS. Effecten op deze gebieden kunnen voorkomen worden door de windmolens buiten deze gebieden te plaatsen.

#### *Weide- en akkervogelgebieden en ganzenfoerageergebieden*

De locatie voor windenergie overlapt met zoekruimte voor weide- en akkernatuur. Uit de Nota Actieprogramma Weidevogels – Akkervogels Groningen (Provincie Groningen, 2008) blijkt dat het gebied hoge dichtheden Veldleeuweriken bevat. Het gaat om 5 tot 10 paar per 100 hectare en deels om meer dan 10 paar per hectare. Plaatsing van windmolens kan vooral in het noordelijk deel van het de locatie voor negatieve effecten zorgen. Hier doorsnijden de windmolens de vogelgebieden. Afhankelijk van de locatie kunnen vogels hinder ondervinden van de windturbines door aanvaringen met rotor of mast, barrièrewerking, verstoring door geluid, trillingen en bewegingen. Het gebied is niet aangewezen als Ganzenfoerageergebied. De effecten voor akkervogels, die worden vertegenwoordigd door de Veldleeuwerik, betreffen een groot deel van de locatie voor windenergie. Er is sprake van een wezenlijke toename van versnippering en de dichtheid van Veldleeuweriken is deels meer dan 10 paar per 100 hectare. Daarom wordt het effect als negatief (-) beschouwd.

Het zoekgebied is niet aangewezen als en ligt niet in de buurt van een ganzenfoerageergebied.

#### *Beschermde soorten en Rode Lijstsoorten*

Uit de gegevens van het natuurloket blijkt dat het zoekgebied slecht is onderzocht. In de meeste kilometerhokken is wel goed onderzoek gedaan naar plantensoorten. Er zijn geen ontheffingsplichtige plantensoorten aangetroffen. Wel zijn er een aantal algemeen beschermde soorten en/of Rode Lijst soorten waargenomen. De watergang naast het zoekgebied kan mogelijk gebruikt worden als vliegroute voor bijvoorbeeld de Meervleermuis. Het voorkomen van vleermuizen in dit gebied moet beter onderzocht worden om de effecten in te kunnen schatten. Op andere dieren (met uitzondering van vogels, besproken onder het kopje weide- en akkervogelgebieden) is het effect waarschijnlijk niet groot. Gezien de habitat (akkerland met weinig houtsingels of andere kleinschalig elementen) worden er niet veel ontheffingsplichtige soorten verwacht. Daarnaast zullen sommige soorten, zoals de mogelijk aanwezige Kleine modderkruiper, weinig hinder ondervinden van de windmolens. Er is voor alsnog een licht negatieve score (-) toegekend voor beschermde en Rode Lijst soorten. Indien blijkt dat het gebied belangrijk is als vliegroute voor één of meerdere vleermuissoorten, of dat het gebied een belangrijke functie voor andere beschermde soorten vervuld, kan dit veranderen in een negatief effect.

## Landschap, cultuurhistorie en archeologie

### *Kernkarakteristiek*

*De locatie voor het windpark N33 ligt op de rand van de industriële bebouwing van Veendam en veenkoloniaal landschap. Ten noorden van Veendam ligt het windpark N33 in een gebied dat is getypeerd als wegdorpenlandschap op overgang zand/veen/klei. De te beschermen kernkarakteristiek in dit deel van het veenkoloniale landschap is 'karakteristieke waterlopen (kanalen- en wijkenstructuur)'. Voor het deel van het wegdorpenlandschap zijn de te beschermen kernkarakteristieken 'grootschalige openheid' en 'groene dorpslinten'.*

### *Landschappelijke waarden*

De aanleg van het windpark N33 zal effect hebben op de grootschalige openheid in het gebied. Dit geldt vooral voor het deel van het windpark ten noorden van Veendam. Het gedeelte van het windpark dat aan de oostrand van Veendam is geprojecteerd, zal vanuit het veenkoloniale landschap zichtbaar zijn. Van aantasting van de karakteristieke kanalen- en wijkenstructuur is naar verwachting geen sprake; het windpark kan in lijn met deze structuur worden opgezet. Ook het ruimtebeslag en de invloed op landbouwareaal is beperkt. De grote zichtbaarheid van het windpark in de wijde omgeving heeft gevolgen voor de identiteit, belevingswaarde en de ruimtelijke kwaliteit van de omgeving. Hoewel de beleving van windparken subjectief is, wordt gezien de grote invloed een negatieve beoordeling (-) toegekend.

### *Cultuurhistorie*

De beoogde locatie voor windenergie langs de N33 overlapt met een klein deel van een groen dorpslint, wat is aangemerkt als een te beschermen kernkarakteristiek. De invloed van het windpark op het dorpslint is beperkt. Daarom wordt het effect beoordeeld als licht negatief (-).

### *Waardevolle bodem*

Er is geen sprake van aantasting van waardevolle bodem (geen gea-objecten). Daarom is een neutrale beoordeling (0) toegekend.

### *Archeologie*

Het gebied ligt in een gebied met een lage en middelhoge trefkans op de Indicatieve Kaart van Archeologische Waarden (IKAW). Het ruimtebeslag op de bodem is zeer gering, slechts enkele vierkante meters per windturbine. Daarom is er slechts een gering potentieel negatief effect (-) op de archeologie.

## **Mobiliteit**

Afgezien van tijdelijke verkeersbewegingen tijdens de aanleg van het windpark, worden nauwelijks verkeersbewegingen gegenereerd. Effecten ten aanzien van mobiliteit zijn dan ook niet van toepassing.

## **Woon en leefomgeving**

### *Geluid*

De locatie voor het windpark N33 ligt binnen de bestaande geluidszone van de N33. Het geluid dat geproduceerd wordt door windturbines zal deels wegvallen tegen het weggeluid. In de omgeving van het plangebied bevinden zich enkele dorpen (Menterwolde, Muntendam, Meeden, Korte Akker, Veendam, Wildervank, Ommelandervijk) en komen verspreid

woningen en boerderijen voor. Met het oog op de het feit dat het geluid van windturbines door veel mensen als hinderlijk wordt ervaren, zelfs hinderlijker dan verkeersgeluid, is het gezien de ligging van het windpark aannemelijk dat bewoners hinder gaan ondervinden. Daarom wordt een negatief effect (-) toegekend.

#### *Licht*

Er is sprake van slagschaduw, dat voor de in het plangebied en ten oosten en westen daarvan gelegen woonbebouwing nadelig is. Vanwege de geringe hoeveelheid bebouwing wordt een licht negatieve beoordeling (-) toegekend.

#### *Luchtkwaliteit*

Windenergie leidt niet tot verslechtering van de luchtkwaliteit. Daarom is een neutrale beoordeling (0) toegekend.

#### *Externe veiligheid*

In de nabijheid van en binnen het plangebied bevindt zich een aantal woningen en/of boerderijen en kwetsbare objecten. Daarnaast bevinden zich in het plangebied een aantal opslaglocaties voor gevaarlijke stoffen, op het bedrijventerrein aan de zuidoostkant van Veendam. Ook liggen direct in de nabijheid hoogspanningsleidingen, een zogenaamde leidingenstrook voor aardgasleidingen, en een aantal infrastructurele werken, o.a. de N33 en een spoorlijn. Bij de nadere uitwerking van het windpark dient rekening te worden gehouden met zowel de (beperkt) kwetsbare objecten als de opslaglocaties voor gevaarlijke stoffen en de leidingenstrook voor aardgasleidingen. Door de spreiding van deze objecten binnen het plangebied, hoeft de aanwezigheid van deze objecten niet problematisch te zijn. Daarom wordt een licht negatieve beoordeling (-) toegekend.

#### *Klimaat*

De realisatie van windenergie draagt positief (++) bij aan het klimaat omdat door de productie van elektriciteit op basis van wind in plaats van fossiele brandstoffen, de productie van CO<sub>2</sub>, wordt vermeden.



## 4 Overzicht en samenvatting van zienswijzen, inclusief reactie

### Inleiding

Dit onderdeel bevat een overzicht en een samenvatting van de ontvangen zienswijzen en reacties, en de beantwoording daarvan. Daarbij wordt niet of beperkt ingegaan op de elementen uit de zienswijzen en reacties die zijn verwerkt in het advies van de Commissie voor de m.e.r.. Deze elementen worden immers door het integraal overnemen van dit advies in de definitieve notitie Reikwijdte en Detail al geadresseerd.

Ten aanzien van de elementen uit de zienswijzen en reacties die niet zijn meegenomen in het advies van de Commissie voor de m.e.r. wordt in de beantwoording aangegeven en toegelicht of deze zullen worden meegenomen in het MER.

De in de zienswijzen genoemde elementen worden hieronder per deelonderwerp behandeld. Allereerst wordt de zienswijze (Z) samengevat weergegeven, waarna per zienswijze een reactie (R) wordt gegeven.

Voorafgaand wordt het volgende opgemerkt. In een aantal zienswijze worden opmerkingen gemaakt over passages uit de bijlage 3 en 4 van de concept Notitie Reikwijdte en Detail. Deze bijlagen zijn uitsluitend opgenomen om het beleidsmatige kader en de voorgeschiedenis, waaronder de provinciale besluitvorming, te schetsen. De milieueffecten die in de bijlagen worden genoemd zijn de conclusies uit eerder uitgevoerde studies ten behoeve van de provinciale besluitvorming. Ten behoeve van het nu uit te voeren MER worden nieuwe studies uitgevoerd ten aanzien van alle relevante milieueffecten. De twee genoemde bijlagen zijn dus niet bepalend voor het nu uit te voeren MER.

### Zienswijzen en reacties van privé personen en bedrijven

#### Algemeen

**Z 1:** In paragraaf 1.1. van de conceptnotitie Reikwijdte en Detail wordt niet duidelijk gemaakt dat de lokale bewoners uit wiens wens het initiatief is ontstaan eigenlijk belanghebbende grondeigenaren zijn.

**R 1:** Het gaat inderdaad om bewoners op wiens gronden de het beoogde windpark gerealiseerd zou kunnen worden. Dit wordt verder in paragraaf 1.1. van de conceptnotitie duidelijk gemaakt. In het MER zal het initiatief en de initiatiefnemer nader worden omschreven.

**Z 2:** In het MER dienen drie deelgebieden te worden onderscheiden<sup>1</sup> en de milieueffecten voor deze deelgebieden dienen afzonderlijk in kaart te worden gebracht.

**R 2:** De milieueffecten voor het gehele beoogde gebied worden in het MER in kaart gebracht en daarmee automatisch ook de effecten van de genoemde "deelgebieden".

**Z 3:** In de bijlagen bij de conceptnotitie Reikwijdte en Detail worden reeds milieueffecten gepresenteerd, terwijl het onderzoek nog moet worden uitgevoerd.

**R 3:** De bijlagen zijn niet bepalend voor het nu uit te voeren MER. Zie de inleiding hierboven.

**Z 4:** Wordt het MER wel onafhankelijk uitgevoerd. In de startnotitie staat immers dat de initiatiefnemers niet hebben afgewacht of het bevoegde gezag van mening is dat er een project-MER dient te worden opgesteld, maar dat zij zelf hebben besloten om de procedure van een m.e.r. te doorlopen.

**R 4:** In principe is een windpark m.e.r.-beoordelingsplichtig voor wat betreft het zogenaamde project-MER. Dit houdt in dat het bevoegd gezag beoordeelt of het gezien de specifieke situatie wel vereist is een MER op te stellen. De initiatiefnemers hebben gemeend dat het wenselijk is dat er een MER wordt opgesteld, zodat inzicht wordt gegeven in de milieueffecten. Een beoordeling of het opstellen van een MER noodzakelijk is kan daarom achterwege blijven.

<sup>1</sup> 1. ten zuiden van de dorpen Ommelandervijk en Zuidwending; 2. tussen Ommelandervijk/Zuidwending en Meeden; 3. ten noorden van Meeden

De opdracht voor het opstellen van een MER wordt gegeven aan een onafhankelijke organisatie en de kwaliteit van het MER wordt na de oplevering van de concept-eindrapportage beoordeeld door de onafhankelijke Commissie voor de m.e.r.

**Z 5:** In het MER dient ook aandacht te worden besteed aan de interactie van het beoogde windpark met andere in het gebied aanwezige of geplande activiteiten.

**R 5:** Interactie, interferentie en cumulatie van effecten zal in lijn met het advies van de Commissie voor de m.e.r. in het MER in kaart worden gebracht.

**Z 6:** Wat is de relatie van het Rijk met het beoogde windpark N33, gelet op het feit dat de logos van het ministerie van Infrastructuur en Milieu en het ministerie van Economische Zaken, Landbouw en Innovatie op de kaft van de concept notitie Reikwijdte en Detail

**R 6:** Het logo van de ministeries is op de kaft afgedrukt, omdat het Rijk conform de wet bevoegd gezag is voor het plan-MER-deel van het gecombineerd op te stellen plan- en project-MER. Daarmee is het Rijk ook verantwoordelijk voor de inhoud van de conceptnotitie Reikwijdte en Detail voor dit combinatie-MER. Het Rijk is met uitzondering van haar wettelijke verantwoordelijkheid voor de ruimtelijke besluitvorming en te zijner tijd voor het behandelen van een mogelijk subsidieverzoek door de initiatiefnemer op geen enkele wijze verbonden met de initiatiefnemers voor het beoogde windpark.

**Z 7:** In de zijn brief van 8 november 2010 aan KDE energy stelt de minister van Economische Zaken dat de initiatiefnemer in eerste instantie verantwoordelijk is voor het verkrijgen van draagvlak voor het project in de regio. Sommige insprekers vragen zich af waaruit zou blijken dat draagvlak aanwezig is.

**R 7:** De genoemde passage in de brief van de minister van Economische Zaken was opgenomen om duidelijk te maken dat het verkrijgen van zoveel mogelijk draagvlak in eerste instantie de verantwoordelijkheid van de initiatiefnemer is. Met de passage werd niet beoogd te stellen dat alleen bij een bepaalde hoeveelheid draagvlak het RCR-proces zou worden opgestart. Het is bekend dat er bij burgers en bedrijven bezwaren bestaan tegen het voorgenomen project. Deze belangen worden bij de uiteindelijke belangenafweging bij de besluitvorming over het inpassingsplan afgewogen tegen andere belangen (positief en negatief) die zijn verbonden aan het beoogde windpark. De resultaten van het MER-onderzoek zullen daarbij een belangrijke rol spelen. Op de uitkomst van de besluitvorming kan in dit stadium nog niet vooruit worden gelopen.

## Procedure en Proces

**Z 8:** Het besluitvormingsproces loopt ten onrechte vooruit op de totstandkoming van de Rijksstructuurvisie wind op land.

**R 8:** Het onderhavige Rijkscoördinatieregeling(RCR)-proces gaat inderdaad van start voor de definitieve vaststelling van de Rijksstructuurvisie wind op land, maar dit is niet ten onrechte. Het opgestarte RCR-proces vloeit direct voort uit de wet (Elektriciteitswet 1998, Artikel 9b). Het belangrijkste doel van dit ruimtelijke vastgestelde proces is het bereiken van versnelling bij de ruimtelijke besluitvorming bij projecten van nationaal belang. In de wet is bepaald dat windenergieprojecten groter dan 100 MW van nationaal belang zijn. Een besluit om de start van het proces uit te stellen tot het moment dat de Rijksstructuurvisie gereed is, zou dus in strijd zijn met het genoemde doel van de wet. Overigens wordt de beoogde locatie ook meegenomen bij de besluitvorming over de Rijksstructuurvisie. Zowel het proces rondom de totstandkoming van Rijksstructuurvisie wind op land als het RCR-proces zal zorgvuldig worden uitgevoerd, zodat bij de besluitvorming over het inpassingsplan alle belangen goed kunnen worden afgewogen. De beoogde versnelling van het proces zal hierbij niet te kosten gaan van de noodzakelijke aandacht voor een goede ruimtelijke ordening.

**Z 9:** De beoogde locatie voor het windpark is in strijd met lokaal beleid, waarbij m.n. de dorpsvisie Meeden in sommige zienswijzen specifiek werd genoemd.

**R 9:** Op grond van de Rijkscoördinatieregeling neemt het Rijk de benodigde ruimtelijke besluiten over grootschalige windenergieprojecten. Vanzelfsprekend worden bij de besluitvorming gemeentelijke en provinciale belangen wel betrokken in de belangenafweging, maar de uiteindelijke beslissingen wordt genomen door het Rijk, in casu de ministers van EL&I en I&M.

**Z 10:** Is de RCR nog steeds van toepassing als het project bij de vaststelling van het inpassingsplan onder de wettelijke grens van 100 MW komt.

**R 10:** Nee, op dat moment is de RCR niet meer van toepassing.

## Nut en Noodzaak windenergie

**Z 11:** In een aantal zienswijzen wordt het belang van het beoogde windpark voor de duurzame energiedoelstelling betwijfeld. Insprekers zijn niet overtuigd van de baten (energieopbrengst) van dit windpark.

Insprekers merken op dat er ook andere duurzame energie-opties zijn en zijn van mening dat een goede afweging tussen de verschillende vormen van duurzame energie ontbreekt.

Ook wordt opgemerkt dat windenergie leidt tot een verminderde efficiëntie van de elektriciteitsproductie elders.

Daarnaast wordt opgemerkt dat bij de berekening van de energieopbrengst ook de energiekosten bij de bouw en plaatsing van de windmolens moet worden meegewogen.

Verder wordt aandacht gevraagd voor de duurzaamheid van turbines rekening houdend met de inzet van schaarse materialen (waaronder neodymium) en de noodzakelijke sloop aan het einde van de levensduur.

**R 11:** De effecten van het beoogde park, waaronder de energieopbrengst, zullen in lijn met het advies van de Commissie voor de m.e.r. worden onderzocht en in het MER worden beschreven. Daarbij kan nu al in zijn algemeenheid worden aangetekend dat windenergie één van de meest kosteneffectieve opties is om duurzame energie op te wekken. Uit de meest recente berekeningen van ECN ten behoeve van de SDE-regeling blijkt dat de inschatting van de integrale kosten van windenergie op land varieert van 8,5 ct/kWh voor windrijkere locaties tot 9,6 ct/kWh voor minder windrijke locaties, terwijl bijvoorbeeld de in een aantal zienswijzen genoemde optie zonne-energie uitkomt op 21,3 ct/kWh<sup>2</sup>. Voor het huidige Kabinet is de Europese taakstelling van 14% duurzame energie in 2020 leidend. In het energierapport 2011 wordt een potentieel van 6000 MW wind op land in 2020 genoemd en om dit potentieel binnen bereik te houden is veel ruimte nodig. Grootschalige inzet van windenergie kan inderdaad leiden tot een lager rendement van met name het bestaande grootschalige elektriciteitsproductievermogen (kolen- en gasgestookte centrales). Dit is in antwoord op een aantal recente Kamervragen ook onderkend. Daarbij is aangegeven dat dit rendementsverlies in zeer extreme situaties (bij een veel groter aandeel windenergie in de elektriciteitsvoorziening) beperkt is tot 2 – 3 %. In de praktijk zal het om een aanmerkelijk lagere percentage gaan, aangezien het aandeel windenergie in de elektriciteitsvoorziening beperkt is<sup>3</sup>. Het Kabinet heeft aangegeven dat zij geen aanleiding ziet om haar beleid ten aanzien van windenergie op land op grond van dit effect te wijzigen.

In het MER zal worden ingegaan op de energieproductie en de vermeden emissies ten gevolge van het initiatief, conform het

advies van de commissie voor de m.e.r.. Daarbij zal ook aandacht worden besteed aan de bouw- en sloopfase. Inzake de duurzaamheid van de windturbines geldt dat het MER een rapportage betreft inzake de milieueffecten van het initiatief. Dit betreft de effecten van het windpark op de omgeving.

Tevens zal in het MER de meest actuele situatie ten aanzien van het gebruik van schaarse materialen bij de productie van windmolens worden beschreven<sup>4</sup>.

## Locatiekeuze

**Z 12:** Een groot aantal insprekers is van mening dat de beoogde locatie in vergelijking met alternatieven minder geschikt is voor windenergie en vragen zich af waarom voor deze locatie is gekozen. Daarbij wordt opgemerkt dat de locatie helemaal niet zo windrijk is, zeker niet in vergelijking met de kustgebieden. Tevens wordt opgemerkt dat de locatie niet geschikt is vanwege het vele geconcentreerde vaar- trein- en wegverkeer, vanwege de directie nabijheid van sterk geconcentreerde bewoning en chemische industrie, alsmede industriële nutsvoorzieningen, zoals een hoofdgasleiding.

**R 12:** Het door de initiatiefnemers beoogde windpark draagt ingeval van realisatie bij aan de doelstelling van de regering om in 2020, 14% van de energieproductie duurzaam te laten zijn. Voor het realiseren van deze doelstelling zijn meerdere windmolenparken in Nederland nodig. Daarbij geldt dat voor elke locatie plussen en minnen zijn te vinden, veelal vanuit verschillende perspectieven (landschap, natuur, hinder, etc.). In het MER worden in lijn met het advies van de commissie voor de m.e.r. de milieueffecten van de locatie van het initiatief naast de milieueffecten van alternatieve locaties gezet. De resultaten van het MER zullen worden betrokken bij de uiteindelijke besluitvorming over het inpassingsplan, waarin de locatie van het windpark centraal staat. Hierbij zullen de hierboven onder Z 11 genoemde aspecten, die de locatie naar het oordeel van de insprekers minder geschikt maken, worden meegenomen.

De commissie voor de m.e.r. adviseert in paragraaf 2.2 van haar advies om een integrale landschappelijke visie te ontwikkelen voor windenergieprojecten in het Drents-Gronings veenkoloniaal gebied en in het kader van de locatieafweging na te gaan of die visie aanleiding geeft tot een andere begrenzing van het plangebied. Ter invulling van dit onderdeel van het advies zal in het MER in een apart hoofdstuk of paragraaf in worden gegaan op de landschappelijke inpassing van windenergie in het Drentse en Groningse Veenkoloniaal gebied. Daarbij zullen de door de initiatiefnemers beoogde locaties voor de verschillende in dit gebied voorgenomen grootschalige windparken als uitgangspunt worden gehanteerd<sup>5</sup>.

<sup>2</sup> Zie het ECN-rapport "Basisbedragen SDE+ 2012 (<http://www.ecn.nl/docs/library/report/2011/e11054.pdf>) en <http://www.agentschapnl.nl/sites/default/files/bijlagen/Kamerbrief,%208%20februari%202012,%20obevindingen%20en%20adviezen%20ECN%20en%20Kema%20over%20energie.pdf>

<sup>3</sup> De productie van elektriciteit op basis van windenergie is op dit moment ca. 4 % van de het totale elektriciteitsverbruik in Nederland.

<sup>4</sup> Op dit moment zijn turbines waarbij het in de zienswijzen genoemde neodymium wordt toegepast in de permanente magneten. Er zijn echter ook fabrikanten en turbintypes die hier geen gebruik van maken, zoals de turbines van fabrikant Enercon, of turbines waarbij gebruik wordt gemaakt van een tandwielkast in plaats van een permanente magneet.

<sup>5</sup> Deze invulling is onze interpretatie van dit deel van het advies van de commissie voor de m.e.r.

## Economische effecten en schade

**Z 13:** Een groot aantal insprekers benoemt de negatieve economische gevolgen van het beoogde windpark, waarbij vooral wordt gewezen op de waardevermindering van huizen. Daarnaast wordt ook gewezen op afname van toerisme en afname van werkgelegenheid als gevolg van de komst van het beoogde windpark. Veel insprekers willen genoemde effecten in het MER onderzocht hebben.

In een aantal zienswijzen wordt daarnaast aangegeven dat er nu al sprake is van economische schade door m.n. waardevermindering van huizen en wordt de vraag gesteld wat daarmee wordt gedaan. Een aantal insprekers vraagt zich af op welke wijze bewoners die door de komst van het windpark in financiële problemen komen worden geholpen.

**R 13:** Economische effecten en schade zullen in het MER niet in kaart worden gebracht, tenzij het gaat om milieugerelateerde schade. Het MER is immers bedoeld om de milieu-effecten te onderzoeken.

Hierbij wordt opgemerkt dat ten aanzien van mogelijke optredende schade een wettelijke regeling van kracht is.

Op grond van hoofdstuk 6, afdeling 6.1, van de Wet ruimtelijke ordening wordt er op aanvraag planschadevergoeding toegekend voor zover de schade redelijkerwijs niet voor rekening van de aanvrager van de tegemoetkoming van de schade behoort te blijven en voor zover de tegemoetkoming niet voldoende anderszins is verzekerd. Er is dus wettelijk gegarandeerd dat voor vergoeding in aanmerking komende schade ook daadwerkelijk zal worden vergoed.

Mogelijke schade die al bij de voorbereiding van het plan optreedt, komt pas voor vergoeding in aanmerking nadat het plan is vastgesteld, omdat de schade op dat moment pas als definitief kan worden aangemerkt.

Verder kan nog worden opgemerkt dat in het inpassingsplan aandacht zal worden besteed aan de uitvoerbaarheid van het project, waarbij planschade die voor rekening van de initiatiefnemer komt wordt betrokken.

**Z 14:** Sommige insprekers vragen zich af hoe de schade wordt vergoed die wordt veroorzaakt door een ongeval met een windmolen?

**R 14:** Bij een incident met een windmolen treedt de wettelijke aansprakelijkheid van de exploitant van het windmolenpark in werking.

**Z 15:** Enkele insprekers willen de gevolgen op de gemeentelijke inkomsten van een mogelijke daling van de WOZ-waarde van huizen als gevolg van de komst van het windpark onderzocht hebben. Zij stellen daarbij de vraag hoe de gemeenten voor een dergelijke inkomstendaling worden gecompenseerd.

**R 15:** Zoals eerder opgemerkt zullen economische effecten,

waaronder een mogelijke daling van de WOZ-waarde, niet in het MER in kaart worden gebracht, tenzij het gaat om milieugerelateerde schade. Het MER is immers bedoeld om de milieueffecten te onderzoeken. Voor wat betreft de mogelijke inkomstendaling wordt opgemerkt dat tegenover dit mogelijke negatieve effect het positieve effect van inkomsten uit door de windmolenexploitant te betalen leges staan en de extra inkomsten op grond van de WOZ-waarde van de windmolens.

## Leefomgeving

**Z16:** Een aantal insprekers is van mening dat de normen zoals genoemd in het activiteitenbesluit van toepassing zijn voor niet-vergunningplichtige activiteiten, maar niet voor het onderhavige windproject.

**R 16:** In het Activiteitenbesluit voor windturbines zijn sinds de wijziging van 1 januari 2011 de regels voor de beoordeling van geluid, slagschaduw en locatiegebonden risico van toepassing verklaard op alle windturbines, ongeacht hun aantal en ongeacht of er sprake is van melding- of vergunningplicht.

**Z 17:** In een groot aantal zienswijzen wordt ingegaan op het door de windmolens geproduceerde geluid. Daarbij wordt voor wat betreft het in kaart brengen van de geluidseffecten aandacht gevraagd voor de volgende aspecten:

- Houd rekening met de overwegende windrichting in het gebied.
- Houd rekening met cumulatie met andere in het gebied aanwezige geluidsbronnen.
- Maak duidelijk welke akoestische berekeningen worden gehanteerd.
- Maak onderscheid tussen dag en nacht en kijk ook naar de verschillende seizoenen.
- Houd rekening met de clustering van windmolens
- Onderzoek ook het door windmolens geproduceerde laagfrequente geluid.
- Houd rekening met het geluid als gevolg van de geplande verbreding van de N33.
- Houd rekening met het verschil in windsnelheid laag bij de grond en op de ashoogte van de windmolens.
- Houd rekening met het "impuls"-karakter van door windmolens geproduceerd geluid.
- Onderzoek geluidsverminderende maatregelen, zoals het plaatsen van een kartelrand aan de achterzijde van het rotorblad.

**R 17:** In het MER wordt het geluidseffect van een aantal verschillende opstellingsvarianten in kaart gebracht. Daarbij wordt het advies van de commissie voor de m.e.r. integraal overgenomen. Conform dat advies zal in het MER de gecumuleerde geluidbelasting op de omgeving t.g.v. industrie, rail- en wegverkeer en de windturbines worden gepresenteerd. Daarbij zal de geplande verbreding van de N33 ook in beschouwing worden genomen. In het MER zal worden uitgegaan van de in de wet vastgelegde kaders en normen. Dat betekent dat voor de berekening van de geluidsbelasting de normen Lden en Lnight zullen worden

gehanteerd. Ook dit is in lijn met het advies van de commissie voor de m.e.r.. Bij het geluidsonderzoek zal conform de in de wet vastgelegde normen onderscheid worden gemaakt tussen dag en nacht. Er zal echter geen onderscheid worden gemaakt naar seizoenen, omdat de wettelijke normen voor alle seizoenen gelijk is. Bij het bepalen van de geluidsbelasting zal rekening worden gehouden met het effect van een cluster van meerdere windmolens. In de wet is speciaal voor windmolens een specifieke norm vastgesteld. Bij het vaststellen van de deze norm is rekening gehouden met de specifieke karakteristieken van windmolens. De norm bevat geen aparte of specifieke berekening van laagfrequent geluid. Er zullen in het MER daarom geen aparte berekeningen ten aanzien van laagfrequent geluid worden uitgevoerd<sup>6</sup>. In het MER zal wel in kwalitatieve, en waar mogelijk in kwantitatieve, zin aandacht worden besteed aan het aspect laagfrequent geluid in relatie tot windmolens.

In de wettelijke normen voor windmolens is al rekening gehouden met het verschil in windsnelheid laag bij de grond en op de ashoogte van de windmolens. Omdat deze normen als basis voor de berekeningen in het MER worden gehanteerd wordt dit element automatisch meegenomen.

Ook ten aanzien van het in de zienswijzen benoemde “impuls”-karakter van door windmolens geproduceerd geluid wordt opgemerkt dat de in het MER te hanteren wettelijke norm specifiek is opgesteld voor windmolens en dus rekening houdt met het karakteristieke geluid van windmolens.

Conform het advies van de commissie voor de m.e.r. zullen mitigerende maatregelen als niet aan de wettelijke eisen wordt voldaan en mogelijkheden om de hinder verder te beperken (ook buiten de wettelijke normen) in kaart worden gebracht. Indien daarbij blijkt dat de in de zienswijze gesuggereerde kartelrand aan de achterzijde van het rotorblad een reële optie is, zal deze in het MER worden opgenomen.

**Z 18:** In een groot aantal zienswijzen wordt ingegaan op de door de windmolens geproduceerde slagschaduw. Daarbij worden voor wat betreft het in kaart brengen van deze effecten de volgende punten naar voren gebracht:

- a. Doe onderzoek naar de te verwachten slagschaduw per woning op molen niveau en cumulatief gestaffeld op windparkniveau.
- b. Doe onderzoek naar de effecten van slagschaduw op mensen in het verkeer
- c. Houdt rekening met de hoogte van de molens in de verschillende opstellingsvarianten.
- d. Kies voor kwalitatieve normering in plaats van kwantitatieve normering, neem effecten van resonantie van rotor- en turbine geluid van meerdere molens bij elkaar mee.
- e. Neem ook woningen mee die op grotere afstand zijn gelegen.
- f. Breng slagschaduwbeperkende maatregelen in kaart (mitigerende maatregelen).

**R 18:** In het MER wordt de effect van slagschaduw van een aantal

verschillende opstellingsvarianten in kaart gebracht. Daarbij wordt het advies van de commissie voor de m.e.r. integraal overgenomen. In lijn met dit advies zullen de contouren voor slagschaduw van alle windturbines gezamenlijk in kaart worden gebracht. Bij de berekening van de slagschaduw effecten zal worden aangesloten bij de bestaande wettelijke normen voor slagschaduw. Daarbij wordt de cumulatieve belasting van het gehele windpark op gevoelige objecten bepaald (met name woningen).

In het MER zal worden gezien of, en zo ja in hoeverre, effecten van slagschaduw op het verkeer relevant zijn.

Bij het vaststellen van de slagschaduwcontouren zal per definitie ook rekening worden gehouden

met de hoogte van de molens, omdat dit één van de bepalende factoren voor slagschaduw is.

In het MER zal zoveel mogelijk gebruik worden gemaakt van kwantitatieve effecten, omdat deze een meer objectieve afweging mogelijk maken. Alleen daar waar kwantitatieve effecten niet kunnen worden vastgesteld of niet volstaan, zullen de effecten kwalitatief worden beschreven.

Er is geen relatie tussen slagschaduw effecten en de effecten van resonantie van rotor- en turbinegeluid. Daarom zal dit niet worden meegenomen bij het bepalen van het effect van slagschaduw.

Woningen worden meegenomen in het MER-onderzoek voor zover relevante slagschaduw optreedt. Conform het advies van de commissie voor de m.e.r. zullen mitigerende maatregelen als niet aan de wettelijke eisen wordt voldaan en mogelijkheden om de hinder verder te beperken (ook buiten de wettelijke normen) in kaart worden gebracht.

**Z 19:** In een groot aantal zienswijzen wordt aandacht gevraagd voor de mogelijke gezondheidsrisico's van windmolens. Daarbij wordt met name ingegaan op de gevolgen die geluid, slagschaduw en het constante uitzicht op de molens hebben op de gezondheid. In een enkele zienswijze wordt daarbij specifiek aandacht gevraagd voor verstoring van de ontwikkeling van kinderen en voor gevolgen van windmolens voor de geestelijke gezondheid.

Ook wordt gevraagd om in het MER op basis van een inventarisatie van de mogelijke gezondheidseffecten van windmolens risicogroepen in kaart te brengen en te bezien hoeveel mensen die tot die risicogroep behoren in de buurt van het geplande windmolenpark wonen. Verder wordt in een enkele zienswijze gevraagd om een GezondheidsEffectScreening (GES). Daarbij wordt opgemerkt dat de commissie voor de m.e.r. daar voorstander van zou zijn.

**R 19:** Bij het aspect gezondheid zijn vooral de elementen geluid en slagschaduw relevant voor het MER. Ten aanzien van deze elementen zijn wettelijke normen vastgesteld. Bij het vaststellen van deze normen hebben de gezondheidsrisico's van geluid en slagschaduw een belangrijke rol gespeeld. Daarbij is rekening gehouden met de specifieke karakteristieken van windturbines. In het MER zal het beoogde windpark aan deze normen worden getoetst en tevens zullen mogelijkheden in kaart worden gebracht om onder deze normen te blijven. Daarmee worden de twee factoren die het meest bepalend zijn voor de gezondheid in het MER op voldoende wijze in kaart gebracht. Zoals gesteld bij R17 zal daarnaast in het MER in

<sup>6</sup> Ook de commissie voor de m.e.r. vraagt in haar advies niet specifiek aandacht voor dit element.



kwalitatieve, en waar mogelijk in kwantitatieve, zin aandacht worden besteed aan het aspect laagfrequent geluid in relatie tot windmolens.

Andere gesuggereerde gezondheidsrisico's zullen in het MER niet worden meegenomen. Het gaat daarbij veelal om niet direct aantoonbare, niet kwantificeerbare en niet toetsbare effecten. In het kader van het MER zal geen GezondheidsEffectScreening (GES) worden uitgevoerd. In het MER worden alle relevante milieueffecten beschouwd, waaronder die welke relevant zijn in het kader van gezondheid (met name geluid en slagschaduw). Verder zal er in het MER kwalitatief en waar mogelijk kwantitatief worden ingegaan op het door de commissie voor de m.e.r. aangehaalde briefrapport "Windturbines: invloed op beleving en gezondheid van omwonenden"<sup>7</sup> De GES is vooral een geschikt instrument voor meer complexe ruimtelijke ordeningsprojecten. Daarnaast wordt in het handboek GES aangegeven dat er ten aanzien van de specifieke dosis-effect relatie voor geluid van windturbines sprake is van een grote onzekerheidsmarge. Het GES zal dus in aanvulling op de eerder genoemde elementen die wel in het MER worden onderzocht geen additionele onderscheidende informatie over de verschillende mogelijke opstellingsvarianten voor het beoogde windpark opleveren.

**Z 20:** In een aantal zienswijzen wordt aandacht gevraagd voor de hinder door de verlichting van windmolens. Daarbij wordt specifiek het knippereffect van de lampen genoemd, welke zou worden versterkt door de draaiende rotorbladen. Ook wordt gevraagd om de reductiemogelijkheden ten aanzien van het effect van de verlichting in kaart te brengen.

**R 20:** In het MER zal bepaald worden in welke mate verlichting aan of op de turbines vereist is en welke effecten dit heeft ten aanzien van lichthinder en duisternis. Daarbij zal het beschreven knippereffect worden meegenomen. Indien mitigerende maatregelen beschikbaar zijn zullen deze in beeld worden gebracht.

**Z 21:** Een aantal insprekers willen in het MER de effecten van door windmolens veroorzaakte bodemtrillingen in kaart gebracht zien.

**R 21:** Het is bekend dat bij windmolens alleen zeer lokaal trillingen in de ondergrond optreden. Deze trillingen zullen in het MER in beeld worden gebracht indien de turbines zich in de directe nabijheid van trillingsgevoelige objecten bevinden. Vooralsnog wordt dit echter niet verwacht aangezien op grond van andere overwegingen (zoals geluid, veiligheid), in principe dermate grote afstanden dienen te worden aangehouden dat geen relevante trillingsniveaus optreden bij trillingsgevoelige objecten.

**Z 22:** Een enkele zienswijze vraagt aandacht voor mogelijke storing van windmolens op de ontvangst van radio, televisie en mobiele apparatuur. Daarnaast wordt in een enkele zienswijze gevraagd om de in de conceptnotitie Reikwijdte en Detail opgenomen stelling te onderbouwen dat elektromagnetische straling verwaarloosbaar is.

**R 22:** In het MER zal aandacht worden besteed aan mogelijke storing van windmolens op de ontvangst van radio, televisie en mobiele apparatuur en aan elektromagnetische straling voor zover relevant.

**Z 23:** In enkele zienswijzen wordt aandacht gevraagd voor de effecten van het beoogde windpark op de sociale cohesie in het plangebied. In relatie hiermee wordt ook om onderzoek naar het risico van (fysiek) geweld tussen voor- en tegenstanders van het windpark.

**R 23:** Deze mogelijke effecten en risico's zullen in het MER niet in kaart worden gebracht. Het MER is immers bedoeld om de milieueffecten te onderzoeken.

**Z 24:** Sommige zienswijzen willen aandacht in het MER naar de effecten van het windpark op de belevingswaarde en het woongenot.

**R 24:** Conform het advies van de commissie voor de m.e.r. zal het landschappelijke effect van het windpark in het MER in kaart worden gebracht. Voor zover belevingswaarde en woongenot daarmee samenhangen wordt daar dus in het MER aandacht aan besteed. Verder dan dit zal in het MER niet worden gegaan omdat belevingswaarde en woongenot bij uitstek subjectieve en persoonsgebonden factoren zijn.

**Z 25:** In aantal zienswijzen wordt onderzoek gevraagd naar het zogenaamde windturbinesyndroom.

**R 25:** Aan dit specifieke onderwerp zal in het MER geen aandacht aan worden besteed. Het windturbinesyndroom wordt benoemd in een Amerikaans onderzoek van de arts N. Pierpont. Het onderzoek is verricht bij het relatief kleine aantal van 38 personen, die bovendien allemaal reeds gezondheidsklachten hadden. Gelet op deze omstandigheden kunnen geen algemene conclusies aan dit onderzoek worden verbonden en wordt het niet noodzakelijk geacht om aan deze specifieke factor naast het geluidsonderzoek dat wel in het MER wordt uitgevoerd aandacht te besteden. Deze benadering wordt ondersteund door een recente uitspraak van de Raad van State betreffende een gepland windpark in de Noordoostpolder (zaaknummer 201100875/1/R2 onder het kopje - Gezondheidseffecten -).

**Z 26:** In een enkele zienswijze wordt aandacht gevraagd voor abiotische ondergronden (zoals geologie, reliëf, nat en droog, bodem en grondsoorten) en het occupatiepatroon (bebouwings- en ontginningsgeschiedenis) en de optelsom hiervan: verschijningsvorm, gebruik, structuur, openheid, etc..

**R 26:** Mede in lijn met het advies van de commissie voor de m.e.r. zullen in het MER effecten op landschap, cultuurhistorie en archeologie in beeld worden gebracht evenals de effecten op het watersysteem.

<sup>7</sup> Zie voetnoot 18 van het advies van de commissie voor de m.e.r.

**Z 27:** In een enkele zienswijze wordt aandacht gevraagd voor de effecten van windmolens op het lokale klimaat zijn (o.a. windsnelheid en luchtdruk). Daarbij wordt verwezen naar een onderzoek van MIT waaruit zou blijken dat er sprake kan zijn van een temperatuurstijging welke kan oplopen tot enkele graden<sup>8</sup>.

**R 27:** De onderzoekers van MIT geven aan dat het effect mogelijk optreedt bij grootschalige windparken. In het MER zal worden aangegeven of en in hoeverre dit mogelijke effect relevant is voor het onderhavige initiatief.

## Natuur

**Z 28:** In een groot aantal zienswijzen wordt aandacht gevraagd voor effecten op de natuur. Daarbij wordt met name in gegaan op effecten op vogels en vleermuizen. Specifiek wordt aandacht gevraagd voor effecten op het natuurgebied “de Wiede”. Ook wordt om een overzicht van de in het gebied aanwezige “rode-lijst”soorten gevraagd en het effect van het windpark op deze soorten.

**R 28:** De commissie voor de m.e.r. besteedt in paragraaf 4.5 van haar advies uitgebreid aandacht aan het aspect natuur, waarbij vogels en vleermuizen, Polder Wiede en suggesties ten aanzien van de inventarisatie van de beschermde soorten expliciet worden genoemd. In het MER zullen de effecten op de natuur in lijn met het advies van de commissie voor de m.e.r. in kaart worden gebracht (zie paragraaf 4.5 van het advies).

## Landschappelijke en cultuurhistorische kenmerken

**Z 29:** In een groot aantal zienswijzen wordt ingegaan op de effecten van het windpark op het landschap en de cultuurhistorische kenmerken. Daarbij zijn de volgende meer specifieke opmerkingen gemaakt:

- Het studiegebied met betrekking tot de visuele aspecten moet zich uitstrekken tot tenminste Delfzijl, tot ver in de Dollard en de Eems, tot Bad Nieuweschans, Bellingwolde en Blijham.
- Plangebied ligt aan het uiteinde van oorspronkelijke Dollardinbraken (nu Oldambt) waarmee het onder de definitie van het Waddengebied valt en moet worden meegenomen bij inventarisatie van (internationaal-nationaal-regionaal) beleid met betrekking tot het Waddengebied
- Onderzoek het effect op “de groene kathedraal”: een dubbele rij bomen met een uniek aanzicht aan de beide zijden van N33.
- Er moet aandacht worden besteed aan de specifieke kenmerken en schaalniveaus die in het plangebied spelen.
- Onderzoek naar het effect op de uitstraling van het windpark op Ommelanderswijk en het gehele plangebied, mede in relatie tot de andere windinitiatieven in het Veenkoloniale gebied.
- Hoe verhoudt het windpark zich met het profiel van het omliggende landschap waarin hoogbouw niet voorkomt.
- Onderdelen (zorgen, ontwikkelingen en aanbevelingen) van de cultuurhistorische waardenkaart van de provincie Groningen

moeten apart geïnventariseerd en benoemd en meegenomen worden in de MER

**R 29:** In het MER zal uitgebreid aandacht worden besteed aan de landschappelijke en cultuurhistorische aspecten. Daarbij wordt het advies van de commissie voor de m.e.r. integraal overgenomen. Gelet op het feit dat windmolens van relatief grote afstand zichtbaar zijn, zal het onderzoek ten aanzien van het aspect landschap zich niet beperken tot uitsluitend het grondgebied van de gemeenten Menterwolde en Veendam (zie paragraaf 4.1 van de conceptnotitie Reikwijdte en Detail). De precieze afbakening van het studiegebied zal nog worden vastgesteld maar daarbij zal vanzelfsprekend rekening worden gehouden met de genoemde zichtbaarheid. In tegenstelling tot wat daar in de zienswijze over is opgemerkt ligt het plangebied niet in het waddengebied zoals dat in het Besluit algemene regels ruimtelijke ordening (Barro) is vastgelegd<sup>9</sup> en dus zijn de regels ten aanzien van het waddengebied niet van toepassing. In het MER zullen de landschappelijke effecten door middel van fotovisualisaties en viewsheds zichtbaar worden gemaakt. Daarmee zal tevens aandacht worden besteed aan de in de zienswijzen genoemde aspecten zoals schaalniveau, uitstraling, de verhouding tot het profiel van het omliggende landschap en “de groene kathedraal”. Zoals in de conceptnotitie Reikwijdte en Detail is aangegeven zal voor het aspect cultuurhistorie de cultuurhistorische waardenkaart zoals die door de provincie Groningen is opgesteld richtinggevend zijn.

## Veiligheid

**Z 30:** In een aantal zienswijzen wordt ingegaan op de veiligheidsaspecten die samenhangen met het beoogde windpark. Daarbij zijn de volgende meer specifieke opmerkingen gemaakt:

- Er wordt aandacht gevraagd voor de interactie van het beoogde windpark met andere zichtbare en onzichtbare risicobronnen zoals hoogspanningslijnen, Nedmag, Kisuma (KCBV), biovergistingsinstallaties, buisleidingen, gastransportleidingen en gevaarlijk transport over weg en spoor. Daarbij ook aandacht voor het domino-effect waarbij een mogelijke calamiteit bij één risicobron een calamiteit bij een andere veroorzaakt.
- Aandacht voor de veilige afstand als gevolg van schade door blikseminslag of mechanisch falen.
- Aandacht voor de effecten op de vestigingsmogelijkheid voor nieuwe bedrijven in het plangebied.
- Aandacht voor het risico dat windmolens in trilling raken doordat eigen frequentie in de buurt komt van de rotorfrequentie.
- Aandacht voor het risico voor de ballonvaart.
- Aandacht voor het effect van “slagwater” (elektrostatisch aan de wiken klevende regendruppels, die met kracht van het rotorblad worden afgeslagen)
- Aandacht voor het risico van brand in turbines, explosies, afbrekende onderdelen en ijsafzetting op de wiken.

<sup>8</sup> Zie <http://web.mit.edu/press/2010/wind-economy.html>

<sup>9</sup> Zie [http://wetten.overheid.nl/BWBR0030378/geldigheidsdatum\\_16-02-2012#Bijlage4](http://wetten.overheid.nl/BWBR0030378/geldigheidsdatum_16-02-2012#Bijlage4)

- h. Aandacht voor de in de wet voorgeschreven afstand die windmolens, gelet op het risico, moeten aanhouden ten opzichte van bebouwing.
- i. Hoe wordt voorkomen dat Kisuma (KCBV) haar mogelijkheid op uitbreiding op haar huidige locatie verliest vanwege een toename in risicoprofiel dankzij het externe risico van windturbines
- j. Verzoek om een QRA te laten maken waarmee inzicht wordt verkregen in de risico's van de te realiseren types windturbines voor de installaties van Gasunie en deze te laten beoordelen door het RIVM.

**R 30:** In het MER zal uitgebreid aandacht worden besteed aan het aspect veiligheid. Daarbij zullen de effecten op veiligheid ten gevolge van de windturbines zoals gebruikelijk worden beschreven op alle relevante locaties en objecten, zoals ondergrondse buisleidingen, hoogspanningsleidingen en bestaande risicobronnen (risicobedrijven). Domino-effecten van risico's zullen, voor zover aan de orde, eveneens in beeld worden gebracht. Ook zal aandacht worden besteed aan de veiligheidsrisico's als gevolg van blikseminslag, mechanisch falen, brand, explosies, afbrekende onderdelen, "slagwater" (zie boven), ijsafzetting en trillende windmolens. De resultaten van het onderzoek zullen worden gebruikt bij het bepalen van de aan te houden afstand tussen windmolens en bebouwing. Dit laatste is geen onderdeel van het MER maar van de uiteindelijke besluitvorming. Het MER levert de gegevens die voor de besluitvorming noodzakelijk zijn. Bij die besluitvorming zullen te zijntijd vanzelfsprekend de wettelijke normen en eisen in acht worden genomen. Voor wat betreft het risico voor de ballonvaart wordt opgemerkt dat windmolens op luchtvaartkaarten worden vermeld, zodat ballonvaarders daar rekening mee kunnen houden. De gevolgen voor de is geen onderdeel van het MER, maar van de besluitvorming in het kader van het inpassingsplan. Ook hiervoor geldt dat het MER bedoeld is om deze effecten in kaart te brengen teneinde een goed gefundeerde besluitvorming mogelijk te maken. Ten aanzien van het verzoek om een QRA op te stellen waarmee inzicht wordt verkregen in de risico's van het windpark voor de installaties van Gasunie wordt opgemerkt dat in het MER allereerst een eerste toetsing op basis van door Gasunie te verstrekken gegevens zal worden gemaakt. Indien daar op basis van die eerste toetsing aanleiding toe bestaat zal een QRA worden opgesteld.

## Overige punten

**Z 31:** In een enkele zienswijze wordt gevraagd de effecten van het beoogde windpark op het modelvliegveld en het vergunde vlieggebied te onderzoeken.

**R 31:** Indien relevant zullen deze effecten in het MER in kaart worden gebracht.

**Z 32:** In een aantal zienswijzen wordt aandacht gevraagd voor de effecten van het windpark op de stabiliteit van het lokale elektriciteitsnet en de lokale elektriciteitsvoorziening.

**R 32:** In het MER zullen deze aspecten worden belicht en indien relevant zullen de effecten in kaart worden gebracht.

**Z 33:** In een enkele zienswijze wordt twijfel uitgesproken over de haalbaarheid van de businesscase van de initiatiefnemer en wordt in dat kader de vraag opgeworpen waarom bewoners worden geconfronteerd met plannen die op dit moment niet haalbaar zijn.

**R 33:** Onderzoek naar de businesscase van de initiatiefnemer hoort niet thuis in een MER en zal niet in het MER worden meegenomen. Bij de uiteindelijke besluitvorming over het inpassingsplan zal de haalbaarheid van het project wel worden meegenomen. Daarbij kan nu al worden aangetekend dat vanuit de grootste kostenpost in de businesscase de investeringskosten voor de te plaatsen windturbines betreft. Deze kunnen redelijk goed worden geschat en dat levert op voorhand geen onhaalbaar beeld op.

**Z 34:** In een aantal zienswijzen wordt aandacht gevraagd voor de effecten van de toename van geluid door de komst van windturbines op de beschikbare geluidsruimte voor reeds aanwezige bedrijven.

**R 34:** Het geluid van windturbines wordt op grond artikel 1b, lid 2a van de wet geluidhinder niet meegenomen in het beheer van zogenaamde gezonde terreinen, en heeft daarom geen effect op de beschikbare geluidsruimte. Dit element zal dan ook niet worden meegenomen in het MER.

**Z 35:** In een aantal zienswijzen wordt aandacht gevraagd voor de toetsing en handhaving van normen en vergunningeisen.

**R 35:** Dit aspect maakt geen onderdeel uit van het MER. In zijn algemeenheid kan nu al worden opgemerkt dat in principe de vergunningverlenende instantie verantwoordelijk is voor toetsen en handhaven van de in de vergunning opgenomen normen en eisen.

**Z 36:** In een enkele zienswijze wordt opgemerkt dat de toegestane afstand van windmolens tot bebouwing in Nederland aanmerkelijk lager zou zijn dan in het buitenland.

**R 36:** Voor het MER en de besluitvorming over het beoogde windpark zijn de uit de wet voortvloeiende eisen voor windmolens een gegeven en een uitgangspunt.

In zijn algemeenheid kan worden opgemerkt dat de bewering dat de eisen voor windmolens in Nederland tot een aanmerkelijke kortere afstand ten opzichte van bebouwing leidt dan in de ons omringende landen niet juist is. Naar aanleiding van Kamervragen over dit onderwerp heeft de toenmalige minister van VROM een vergelijkend onderzoek laten uitvoeren. Uit dit onderzoek blijkt dat in de ons omringende landen in grote lijnen dezelfde geluid-, slagschaduw- en veiligheidsnormen en minimale afstanden worden gehanteerd.



## Zienswijzen en reacties van Bestuursorganen

### Gemeente Veendam

**Z 1:** Verzoek om de procedure ten aanzien van de RCR voor de N33 en de structuurvisie Wind op Land te synchroniseren en inhoudelijk op elkaar af te stemmen

**R 1:** Het opgestarte RCR-proces vloeit direct voort uit de wet (Elektriciteitswet 1998, Artikel 9b). Het belangrijkste doel van dit wettelijke vastgestelde proces is het bereiken van versnelling bij de ruimtelijke besluitvorming bij projecten van nationaal belang. De beoogde locatie voor windpark N33 wordt ook meegenomen bij de besluitvorming over de Rijksstructuurvisie. Zie verder R8 onder het kopje “Procedures en Proces” bij “Zienswijzen en reacties van privé personen en bedrijven”

**Z 2:** Betrek de door de Streekraad Oost-Groningen genoemde 5 alternatieve locaties in de locatieafweging

**R 2:** Conform het advies van de commissie voor de m.e.r. zullen de door de gemeenten Menterwolde en Veendam locatiealternatieven bij de locatieafweging in het MER worden betrokken.

**Z 3:** Er is aanleiding om bij dit windpark gebruik te maken van de mogelijkheid om voor “bijzondere gevallen” bij maatwerkvoorschriften de normen aan te passen (maatwerkvoorschrift 3.14a).

**R 3:** In het MER worden de milieueffecten van het initiatief bepaald. De beoordeling of sprake is van bijzondere omstandigheden voor het stellen van maatwerkvoorschriften vindt in een latere fase bij de besluitvorming over inpassingsplan en vergunningverlening plaats.

**Z 4:** Verzoek om de visie van de Rijksadviseur voor het Landschap in “Een choreografie voor 1000 molens” te betrekken bij de uiteindelijke afweging

**R 4:** De Rijksadviseur voor het Landschap zal worden benaderd om van gedachten te wisselen over de landschappelijke inpassing (zie ook hieronder Z 2 van provincie Groningen)

### Gemeente Menterwolde

**Z 1:** Verzoek om de procedure ten aanzien van de RCR voor de N33 en de structuurvisie Wind op Land te synchroniseren en inhoudelijk op elkaar af te stemmen

**R 1:** Het opgestarte RCR-proces vloeit direct voort uit de wet (Elektriciteitswet 1998, Artikel 9b). Het belangrijkste doel van dit wettelijke vastgestelde proces is het bereiken van versnelling bij de ruimtelijke besluitvorming bij projecten van nationaal belang. De beoogde locatie voor windpark N33 wordt ook meegenomen bij de besluitvorming over de Rijksstructuurvisie. Zie verder R8 onder het kopje “Procedures en Proces” bij “Zienswijzen en reacties van privé personen en bedrijven”

**Z 2:** Suggestie om voor de in de beschouwing te nemen alternatieve locaties aan te sluiten bij “choreografie van 1000 windmolens” of nog beter te wachten op de Rijksstructuurvisie wind op land.

**R 2:** Conform het advies van de commissie voor de m.e.r. zullen de door de gemeenten Menterwolde en Veendam aangedragen locatiealternatieven bij de locatieafweging in het MER worden betrokken. Het MER voor het onderhavige windpark zal gelet op de huidige planning rondom de Rijksstructuurvisie wind op land voor een deel gelijktijdig met dit proces worden opgesteld.

**Z 3:** Er dient een passende beoordeling te worden gemaakt ten aanzien van het aspect natuur.

**R 3:** Conform het gestelde in de kennisgeving ten aanzien van het onderhavige voornemen zal in het MER een voortoets in het kader van de Natuurbeschermingswet worden uitgevoerd. Indien op grond van die voortoets significante effecten op Natura 2000-gebieden niet uit te sluiten zijn, zal als onderdeel van het MER een passende beoordeling worden uitgevoerd.

**Z 4:** Pleidooi om Rijksadviseur voor het Landschap om advies te vragen.

**R 4:** De Rijksadviseur voor het Landschap zal worden benaderd om van gedachten te wisselen over de landschappelijke inpassing (zie ook hieronder Z 2 van provincie Groningen)

**Z 5:** MER moet informatie bevatten op basis waarvan kan worden besloten welke turbinemaat en masthoogte nog door het aanwezige landschap kan worden gedragen.

**R 5:** conform de conceptnotitie reikwijdte en detailniveau zullen voor twee turbineklassen, de effecten worden bepaald en beoordeeld, ook voor het aspect landschap. Het verschil in de turbineklasse betreft naast het vermogen ook de ashoogte en de rotordiameter. In het MER zal de keuze voor – en de afbakening van - de te onderzoeken turbineklassen worden beargumenteerd.

**Z 6:** Bij beoordeling van landschappelijke inpassing rekening houden met de mogelijkheid van de ontwikkeling van een nieuw bedrijventerrein Veenwolde (effect op aantrekkelijkheid voor potentiële investeerders t.z.t.).

**R 6:** Conform het advies van de commissie voor de m.e.r. zal bij het vaststellen en beschrijven van de referentiesituatie worden uitgegaan van de huidige activiteiten in het studiegebied en van nieuwe activiteiten waarover al is besloten. Indien en voor zover er al besluitvorming over het bedrijventerrein Veenwolde heeft plaatsgevonden zal dit dus in de referentie worden meegenomen.

**Z 7:** Verzoek om in het MER het effect van kleurstelling op de visuele “hinder” in kaart te brengen.

**R 7:** In het MER zal aandacht worden besteed aan het effect van kleurstelling.

**Z 8:** Ga in MER uit van “hindercirkels” rondom een windmolenlocatie op basis van de bestaande wetgeving en richtlijnen. Daarmee wordt helder wat de minimale afstand tot bestaande en geplande objecten moet zijn en wordt een realistisch beeld geschetst van de daadwerkelijke plaatsingsmogelijkheden.

**R 8:** Conform het advies van de commissie voor de m.e.r. zullen er in het MER contouren voor geluid en slagschaduw rondom de geplande windturbines worden geschetst. Dit betreffen echter geen vaste afstanden, aangezien de afstanden afhankelijk zijn van aspecten die variëren (bronvermogen, ashoogte, rotordiameter, positionering).

**Z 9:** Bij het formuleren van inrichtingsalternatieven in ieder geval één met maximale energieopbrengst en één met minimale belasting op de omgeving uitwerken.

**R 9:** Conform het advies van de commissie voor de m.e.r. zal er in het MER een minimale en een maximale inrichtingsvariant worden ontwikkeld (zowel aantal windturbines als turbines van verschillend vermogen)

## Provincie Groningen

**Z 1:** Bezie in het MER ook varianten die op minder dan de beoogde 120 MW uitkomen ten einde tegemoet te komen aan de heersende zorgen van gemeenten en omwonenden.

**R 1:** Conform het advies van de commissie voor de m.e.r. zal in het MER een maximale en een minimale variant (zowel aantal windturbines als turbines van verschillend vermogen, en daarmee het totaal vermogen) in kaart worden gebracht.

**Z 2:** Voorstel om het provinciaal Bouwheerschap samen met de Rijksadviseur voor het Landschap en de initiatiefnemers van gedachten te laten wisselen over de landschappelijke inpassing.

**R 2:** Dit voorstel wordt overgenomen. Genoemde partijen zullen worden benaderd.

## Provincie Drenthe

**Z 1:** Onderzoek in het MER de mogelijke negatieve effecten op de energieopbrengst van individuele windmolens door het plaatsen van grote aantallen windmolens in een relatief beperkt gebied dicht bij elkaar.

**R 1:** Ten behoeve van het MER wordt de energieproductie van het windpark in beeld gebracht. Daarbij zal ook het zgn. ‘parkeffect’,

het effect op de efficiency ten gevolge van de opstelling van windmolens in elkaars nabijheid, in acht worden genomen

## Gemeente Borger-Odoorn

**Z 1:** Er dient een samenhangende beoordeling via een gebiedsgerichte aanpak te komen, waarbij ook de andere grootschalige windinitiatieven in de omgeving worden meegenomen.

**R 1:** In het advies van de commissie voor de m.e.r. komt dit element ook naar voren. Ter invulling van dit onderdeel van het advies zal in het MER in een apart hoofdstuk of paragraaf in worden gegaan op de landschappelijke inpassing van windenergie in het Drentse en Groningse Veenkoloniaal gebied. Daarbij zullen de door de initiatiefnemers beoogde locaties voor de verschillende in dit gebied voorgenomen grootschalige windparken als uitgangspunt worden gehanteerd.

## Gemeente Aa en Hunze

**Z 1:** In haar reactie pleit de gemeente Aa en Hunze voor een gebiedsgerichte in plaats van een projectgerichte benadering.

**R 1:** De commissie voor de m.e.r. adviseert in paragraaf 2.2 van haar advies eveneens om een integrale landschappelijke visie te ontwikkelen voor windenergieprojecten in het Drents-Gronings veenkoloniale gebied. Ter invulling van dit onderdeel van het advies zal in het MER in een apart hoofdstuk of paragraaf in worden gegaan op de landschappelijke inpassing van windenergie in het Drentse en Groningse Veenkoloniaal gebied. Daarbij zullen de door de initiatiefnemers beoogde locaties voor de verschillende in dit gebied voorgenomen grootschalige windparken als uitgangspunt worden gehanteerd.

**Z 2:** Betrek bij de beoordeling van het Windpark N33 de uitkomsten van de Drentse Gebiedsvisie Windenergie te betrekken.

**R 2:** Bij de beoordeling en besluitvorming over het beoogde windpark zullen relevante aspecten en overwegingen vanzelfsprekend worden meegenomen. Elementen uit de gebiedsvisie die relevant zijn voor het onderhavige windpark zullen naast de resultaten van het MER en overige relevante punten bij de besluitvorming worden meegewogen.

**Z 3:** Welke toetsingskaders worden gehanteerd ten aanzien van de beoordeling van de mate van zichtbaarheid en de invloed op de lokale en regionale openheid en welke normen worden daarbij aanvaardbaar geacht.

**R 3:** Ten aanzien van de genoemde aspecten zijn geen “harde” normen beschikbaar. In het MER zullen deze effecten conform het advies van de commissie voor de m.e.r. door middel van fotovisualisaties en viewsheds in kaart worden gebracht. Deze resultaten zullen worden meegenomen in de afweging die wordt gemaakt ten behoeve van de uiteindelijke besluitvorming.

