

Reactiebundel

REACTIES VAN BETROKKEN OVERHEDEN OP STARTNOTITIE MILIEUEFFECTRAPPORTAGE VOORNEMEN 'WINDPARK N33'

Inspraakpunt Bureau Energieprojecten
Postbus 223
2250 AE VOORSCHOTEN
www.bureau-energieprojecten.nl

INHOUDSOPGAVE

WOORD VOORAF.....	1
KENNISGEVING.....	2
REACTIES VAN BETROKKEN OVERHEDEN.....	3
NUMERIEK OVERZICHT	3
REACTIES NUMMER R01 TOT EN MET R08.....	4

December 2011

WOORD VOORAF

Algemeen

Van vrijdag 14 oktober 2011 tot en met donderdag 24 november 2011 heeft de 'concept-notitie reikwijdte en detail' (korthedshalve: startnotitie) voor de milieueffectrapportage voor windpark Krammer ter inzage gelegen. Eenieder kon naar aanleiding van deze startnotitie een zienwijze inbrengen.

Op besluitvorming over dit project is de rijkscoördinatierегeling van toepassing. Dit houdt onder meer in dat de ministers van Economische Zaken, Landbouw en Innovatie (EL&I) en van Infrastructuur en Milieu (I&M) het besluit over de locatie van het windpark vastleggen in een inpassingsplan. Het inpassingsplan zal worden voorbereid in één gecoördineerde procedure samen met de andere besluiten die voor het project nodig zijn (vergunningen en ontheffingen). De minister van EL&I coördineert die procedure.

Ter voorbereiding van de keuze van de locatie moet een milieueffectrapport (MER) worden opgesteld. Daarbij worden (mogelijke) milieueffecten, bijvoorbeeld op landschap, natuur, bodem water, slagschaduw en geluid in beeld gebracht, zodat deze effecten een volwaardige rol kunnen spelen bij de besluitvorming. Het MER wordt een gecombineerd project-MER/plan-MER waarvoor de uitgebreide procedure wordt gevolgd. Dit gecombineerde MER dient ter onderbouwing van het nog op te stellen inpassingsplan en de te nemen besluiten. Indien significante effecten op Natura 2000-gebieden op basis van een voortoets in het kader van de Natuurbeschermingswet 1998 niet op voorhand uit te sluiten zijn, zal een zogenaamde passende beoordeling moeten worden uitgevoerd die dan onderdeel zal uitmaken van het MER.

De startnotitie voor de milieueffectrapportage 'WINDPARK N33' is in verband met de wettelijke verplichte raadpleging voorgelegd aan de bij dit project betrokken overheden (gemeenten, provincies, e.d.). Hierop zijn 8 reacties van de betrokken overheden ontvangen. Deze reacties zijn integraal in deze bundel opgenomen.

U kunt de inspraakbundel downloaden van www.bureau-energieprojecten.nl.

Registratie en verwerking

De ontvangen zienswijzen zijn geregistreerd en aan de insprekers is een ontvangstbevestiging toegezonden.

Verdere procedure

De reacties van de betrokken overheden worden samen met de ingebrachte zienswijzen en het advies van de Commissie voor de milieueffectrapportage bekeken door de ministers van EL&I en van I&M en verwerkt in een definitieve 'notitie reikwijdte en detail'. Daarin wordt vastgelegd welke informatie in het MER opgenomen dient te worden. Als het MER is afgerond, wordt mede op basis daarvan, de locatiekeuze voorbereid en een ontwerp-inpassingsplan opgesteld. Dit ontwerp-inpassingsplan zal samen met het MER ter inzage worden gelegd. Dit wordt te zijner tijd aangekondigd in onder andere huis-aan-huisbladen en op www.bureau-energieprojecten.nl.



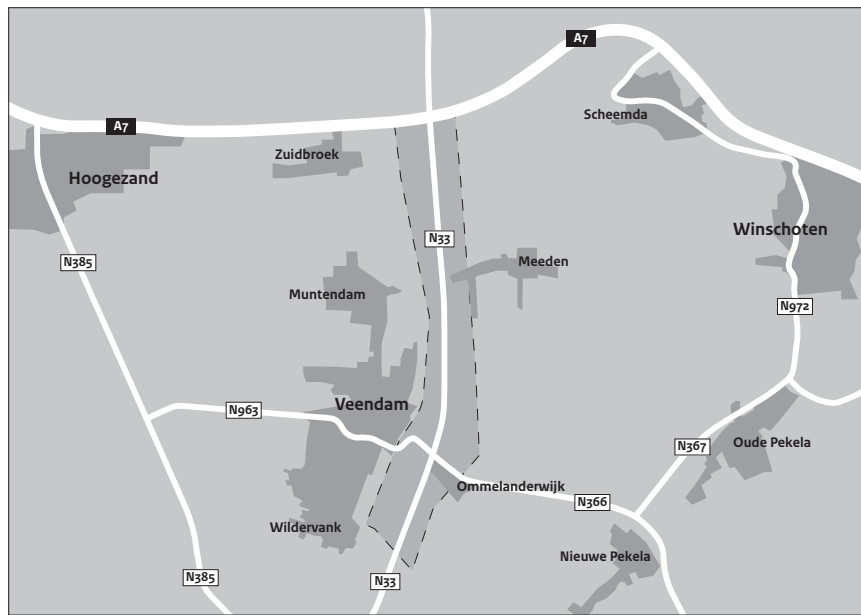
Kennisgeving

Inspraakvoornemen windpark N33

Met ingang van 14 oktober tot en met 24 november 2011 ligt de 'concept notitie reikwijdte en detail' (hierna aangeduid als 'startnotitie') voor de milieueffectrapportage voor windpark N33 ter inzage. Iedereen kan naar aanleiding van deze startnotitie een zienswijze inbrengen.

Het project

De initiatiefnemers KDE Energy BV en Blaaswind BV zijn voornemens om een windpark te realiseren rondom de N33 in de provincie Groningen. Het beoogde windpark heeft een vermogen van 120 MW of meer.



Milieueffectrapportage en besluitvorming

Op de besluitvorming over dit project is de rijkscoördinatieregeling van toepassing. Dit houdt onder meer in dat de locatie van het windpark wordt vastgelegd in een (rijks)inpassingsplan, dat wordt vastgesteld door de ministers van Economische Zaken, Landbouw en Innovatie (EL&I) en van Infrastructuur en Milieu (I&M). Het inpassingsplan wordt voorbereid in één gecoördineerde procedure samen met (een aantal van) de andere besluiten die voor het project nodig zijn (vergunningen en ontheffingen). De minister van EL&I coördineert de procedure.

Ter voorbereiding van de keuze van de locatie moet een milieueffectrapport (MER) worden opgesteld. Daarbij worden (mogelijke) milieueffecten, bijvoorbeeld op landschap, natuur, bodem, water, slagschaduw en geluid in beeld gebracht, zodat deze effecten een volwaardige rol kunnen spelen bij de besluitvorming. Het MER wordt een gecombineerd project-MER/plan-MER waarvoor de uitgebreide procedure wordt gevolgd. Dit gecombineerde MER dient ter onderbouwing van het nog op te stellen inpassingsplan en de te nemen besluiten. Indien significante effecten op Natura 2000-gebieden op basis van een voortoets in het kader van de Natuurbeschermingswet 1998 niet op voorhand uit te sluiten zijn, zal een zogenaamde passende beoordeling moeten worden uitgevoerd die dan onderdeel zal uitmaken van het MER.

Voornemen en startnotitie

Met deze kennisgeving informeren de bevoegde bestuursorganen u over het voornemen tot een m.e.r.-beoordelingsplichtig project (eerdergenoemd project). In de gepubliceerde startnotitie staat aangegeven op welke wijze het milieuonderzoek wordt uitgevoerd. In deze notitie komen de volgende onderwerpen aan bod: achtergrond en randvoorwaarden, voorgenoemde activiteit en alternatieven, mogelijke effecten en maatregelen en procedures en besluitvorming.

Waar kunt u de startnotitie inzien?

De startnotitie kunt u met ingang van 14 oktober tot en met 24 november 2011 tijdens reguliere openingstijden inzien op de volgende locaties:

- gemeente Veendam, Raadhuisplein 5 te Veendam;
- gemeente Menterwolde, Kerkstraat 2 te Muntendam;
- ministerie van EL&I, Informatiecentrum, Bezuidenhoutseweg 30 te Den Haag.

De startnotitie is ook op internet beschikbaar op www.bureau-energieprojecten.nl.

Informatieavonden

De ministers van EL&I en I&M organiseren, in samenwerking met de initiatiefnemers KDE Energy BV en Blaaswind BV, twee informatieavonden op 25 en 26 oktober 2011. U bent van harte welkom om op (één van) deze avonden vragen te stellen en informatie te krijgen over het project en de procedure. De informatieavonden kennen geen plenair deel met presentaties of toelichtingen. U kunt vrij in- en uitlopen en op ieder moment tussen 19.00 uur en 21.00 uur de diverse medewerkers van de overheid en de initiatiefnemers spreken. De informatieavonden worden gehouden op:

- dinsdag 25 oktober van 19.00 uur tot 21.00 uur in de Menterne, Julianaplein 1 te Muntendam;
- woensdag 26 oktober van 19.00 uur tot 21.00 uur in Hotel Parkzicht, Museumplein 3 te Veendam.

Hoe kunt u uw zienswijze kenbaar maken?

Iedereen kan mondeling of schriftelijk reageren op de startnotitie. Tot en met 24 november 2011 kunt u gericht aangeven wat naar uw mening moet worden onderzocht in het MER en op welk detailniveau dat moet gebeuren om bij te dragen aan een goede besluitvorming. Zienswijzen die alleen een bezwaar tegen het beoogde windpark kenbaar maken, kunnen in deze fase nog niet worden betrokken bij de besluitvorming. Deze vindt namelijk in een later stadium plaats. Allereerst worden de milieueffecten van het beoogde project en de alternatieven onderzocht. Uw schriftelijke zienswijze kunt u sturen aan:

Bureau Energieprojecten

Inspraakpunt Windpark N33

Postbus 223

2250 AE Voorschoten

Mondeling kunt u uw zienswijze inbrengen door te bellen met Bureau Energieprojecten, T (070) 379 89 79.

Wat gebeurt er met uw reactie?

De startnotitie wordt ook voorgelegd aan de betrokken overheden (gemeenten, provincies, e.d.) en aan diverse adviseurs, waaronder de Commissie voor de milieueffectrapportage. Alle zienswijzen, reacties en adviezen worden betrokken bij het opstellen van een definitieve 'notitie reikwijdte en detail'. Daarin wordt definitief vastgelegd welke informatie in het MER opgenomen dient te worden. In deze fase van het project wordt dus nog geen beslissing genomen over het op te stellen inpassingsplan. De startnotitie voor het MER is een eerste stap om te komen tot een goede onderbouwing van de nog te nemen besluiten.

Als het MER is afgerond, wordt mede op basis daarvan de locatiekeuze voorbereid en een ontwerp-inpassingsplan opgesteld. Dit ontwerp-inpassingsplan wordt samen met het MER en de overige benodigde ontwerpbesluiten ter inzage gelegd. Hierop kan eenieder dan zijn zienswijze geven. Ook van deze terinzagelegging wordt te zijner tijd kennisgegeven in de Staatscourant en diverse huis-aan-huisbladen en op www.bureau-energieprojecten.nl.

Nadere informatie

Voor meer informatie kunt u contact opnemen met het Bureau Energieprojecten, T (070) 379 89 79, www.bureau-energieprojecten.nl.

MONDELINGE, SCHRIFTELIJKE EN DIGITALE ZIENSWIJZEN

NUMERIEK OVERZICHT REACTIES

Nr.	Naam
R01	Gemeente Tynaarlo, B&W, J. Willemse, VRIES
R02	Gemeente Borger-Odoorn, B&W, H. Brink, EXLOO
R03	Provincie Groningen, GS, P.A. Smale, GRONINGEN
R04	Gemeente Aa en Hunze, B&W, P. van der Veen, GIETEN
R05	Gemeente Borger-Odoorn, de gemeenteraad, H. Brink, EXLOO
R06	Gemeente Veendam, B&W, A. Burema, VEENDAM
R07	Gemeente Menterwolde, B&W, W. Vink, MUNTENDAM
R08	Provincie Drenthe, GS, de heer W. Huizing, ASSEN

Uw brief van
14 oktober 2011

Uw kenmerk
ETM/ED/11149593

Ons kenmerk
zaaknr. 11/21215
Ref.nr. 11/22865

R01
Bijlage[n] **ONTVANGEN**

08 NOV 2011

Behandeld door
J. Willemse

Doorkiesnummer
0592 – 266 926

Vries
7 november 2011

VERZONDEN . 7 NOV 2011



Onderwerp: milieueffectrapportage windpark N33

Geachte heer Buys,

Onlangs hebben wij de concept-notitie reikwijdte en detail voor de milieueffectrapportage windpark N33 ontvangen. Wij delen u mee dat we geen opmerkingen hebben op deze notitie.

Met vriendelijke groet,
Namens burgemeester en wethouders

D. Volmer
Concernmanager BMW a.i.

Postadres
Postbus 5, 9480 AA Vries

Bezoekadres
Kornoeljeplein 1, Vries

Website
www.tynaarlo.nl

Bankrelaties
Bng 28.50.79.050
Bng 28.50.79.093 (*belastingen en leges*)

Telefoonnummer
[0592] 26 66 62

Faxnummer
[0592] 26 66 00

E-mail
info@tynaarlo.nl



Inspraakpunt Windpark N33,
Bureau Energieprojecten,
Postbus 223,
2250 AE VOORSCHOTEN.

Uw brief

ONTVANGEN

15 NOV 2011

Ons kenmerk
11.25394
Behandeld door
H. Brink
Doorkiesnummer
0591-535293
Bijlage
-

Datum
8 november 2011
Onderwerp
Zienswijze

14 NOV. 2011

Geachte heer/mevrouw

Hierbij vragen wij uw aandacht voor het volgende.

Via openbare kennisgeving ligt tot en met 24 november 2011 de Concept Notitie Reikwijdte en Detail Windpark N33 voor eenieder ter inzage.

De mogelijkheid wordt geboden tot het geven van een mondelinge- of schriftelijke zienswijze.

Deze brief dient u te beschouwen als een schriftelijke zienswijze en inhoudelijk merken wij het volgende op.

Het beoogde windpark N33 ligt niet direct tegen de grenzen van de gemeente Borger-Odoorn aan.

Afhankelijk van de opstelling en hoogte van de windmolens kunnen deze zichtbaar worden voor inwoners van onze gemeente.

Wij achten het noodzakelijk dat de voor onze inwoners minst zichtbare en daarmee bezwaarlijke plaatsingsstructuur gaat worden onderzocht in de MER.

De verschillende windmolenplannen boven de 100 MegaWatt worden telkens door de rijksoverheid in het kader van de Rijkscoördinatierегeling in procedure gebracht, waarbij echter geen samenhangende beoordeling via een gebiedsgerichte aanpak plaatsvindt.


Juist voornoemde twee aspecten dienen naar onze opvatting bij het MER-onderzoek voor wat betreft het windmolenpark N33 te worden meegenomen.



Wij nemen aan dat de inhoud van deze formele zienswijze wordt meegewogen bij verdere besluitvorming.

Hoogachtend,
Burgemeester en wethouders van Borger-Odoorn,
de secretaris,

de burgemeester,



W.P. van Boggelen



M.L.J. Out



provincie
groningen

bezoekadres: Martinikerkhof 12

postadres: Postbus 610
9700 AP
Groningen

algemeen telefoonnr: 050 316 49 11

algemeen faxnr.: 050 316 49 33

Ministerie van Economische Zaken, Landbouw &
Innovatie
Directoraat-generaal voor Energie, Telecom en
Mededinging
Directie Energie en Duurzaamheid
t.a.v. de heer M. Buys
Postbus 20.101
2500 EC DEN HAAG

www.provinciegroningen.nl
info@provinciegroningen.nl

Datum : 15 NOV. 2011
Briefnummer : 2011-50.947/46/A.14, RP
Zaaknummer : 357189
Behandeld door : Smale P.A.
Telefoonnummer : (050) 316 4845
Antwoord op : uw brief met kenmerk ETD/ED/11149593
Bijlage :
Onderwerp : Zienswijze concept notitie reikwijdte en detail windpark N33

Geachte heer Buys,

Op 14 oktober heeft u de conceptnotitie reikwijdte en detail (startnotitie) Windpark N33 verzonden aan leden van Provinciale Staten van de provincie Groningen, met het verzoek daarop een reactie te geven. De beantwoording van uw verzoek is in handen gesteld van het college van Gedeputeerde Staten. Wij willen hierbij gebruik maken van deze mogelijkheid en dienen hierbij een zienswijze in op de startnotitie Windpark N33.

Wij gaan er in ons Provinciaal Omgevingsplan (POP) 2009-2013 vanuit dat er in de aangewezen windparklocatie N33 Veendam/Menterwolde een windpark van minimaal 120 MW kan worden gerealiseerd. Bij de gemeenten Veendam en Menterwolde en bij een groot aantal omwonenden heerst grote zorg over onder andere geluidsoverlast door de windturbines. Het MER moet uitwijzen wat de geluidseffecten zijn op de woningen van omwonenden en hoe eventuele overlast tot een minimum beperkt kan worden. Wij zien graag dat er varianten binnen het windpark worden onderzocht die aan deze zorgen van de gemeenten en omwonenden tegemoet komen. Wij gaan er vanuit dat er in het onderzoek ook wordt gekeken naar de cumulatieve effecten van geluid. Teneinde de geluidshinder tot een aanvaardbaar niveau te beperken, is het gewenst ook varianten te onderzoeken waarin wordt uitgegaan van een gereduceerd aantal windturbines al dan niet in combinatie met zo nodig andere opstellingen in een grid. Hoewel het realiseren van 120 MW in ons POP als doelstelling is geformuleerd, achten wij het acceptabel om minder dan de voorgenomen 120 MW te realiseren, als hiermee knelpunten opgelost worden die uit de MER naar voren zouden komen en om tegemoet te komen aan de heersende zorg bij de betrokken gemeenten en omwonenden.

Daarnaast willen wij graag dat er in een vroegtijdig stadium aandacht is voor de inpassing en de landschappelijke kwaliteit m.b.t. de inrichting van het park. Wij stellen voor dat het provinciaal Bouwheerschap samen met de Rijksadviseur voor het Landschap, mevrouw Ytje Feddes, en de initiatiefnemers hierover van



GEDEPUTEERDE STATEN



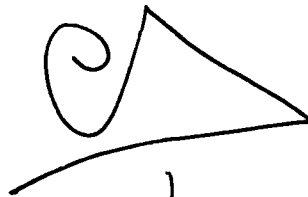
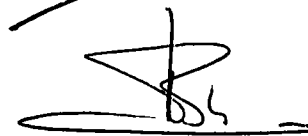
gedachten wisselen en gezamenlijk aan de landschappelijke inpassing van het Windpark N33 gaan werken.

Indien u nog vragen heeft over deze zienswijze kunt u contact opnemen met de heer P.A. Smale van de afdeling Ruimtelijke Plannen (T: 050-316 4784 E: p.smale@provinciegroningen.nl).

Wij vertrouwen erop u hiermee voldoende te hebben geïnformeerd.

Hoogachtend,

Gedeputeerde Staten van Groningen:

, voorzitter.

, secretaris.

Postadres:
 Postbus 93
 9460 AB Gieten
 Tel.: 14 0592
 Fax: 0592 267799

Bezoekadres:
 Spiekersteeg 1, Gieten

Internetadres:
 www.aaenhunze.nl

Ministerie EL&I
 Directie Energie en Duurzaamheid
 R.W.A. Roosdorp
 Postbus 20101
 2500 EC DEN HAAG

VERZONDEN 1 1 NOV 2011

Onderwerp : Milieueffectrapportage windpark N33

Gieten, 10 november 2011

No. : 2011006798 **Behandeld door** : P. van der Veen
Bijlagen : - **Doorkiesnummer** : (0592) 26 77 57

Uw brief van : 14 oktober 2011
Uw kenmerk : ETM/ED11149593

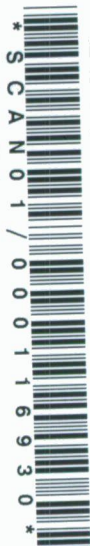
Geachte heer Roosdorp,

Op 14 oktober jl. hebben wij van u de concept notitie reikwijdte en detail ontvangen met betrekking tot de milieueffectrapportage voor het Windpark N33. Met deze brief geven wij onze zienswijze op deze startnotitie.

Het beoogde Windpark N33 ligt op relatief korte afstand van de grens met de gemeente Aa en Hunze. Een windmolenpark met een omvang van ca. 120 MW, heeft hoe dan ook een groot ruimtelijk en milieueffect. Op slechts enkele kilometers afstand, is in het aangrenzende gebied van onze gemeente ook sprake van initiatieven met een gezamenlijke omvang van meer dan 100 MW. Wij doelen hier op de projecten: Windpark Boerveen en Windpark Greveling, welke bij uw ministerie zijn aangemeld voor toepassing van de rijkscoördinatieregeling.


Het effect op het landschap wordt in de startnotitie benoemd als een van de te beoordelen milieuaspecten. Aangegeven wordt dat daarbij ook aandacht wordt besteed aan windparkontwikkelingen in de nabijheid van het Windpark N33. Wij gaan ervan uit dat u hiermee specifiek doelt op de projectinitiatieven in onze gemeente en in de gemeente Borger-Odoorn. Windmolens zijn vanwege hun hoogte, omvang en dynamiek van grote afstand zichtbaar in het open landschap. De cumulatie van zoveel grote windparken in dit deel van de Drents-Groninger Veenkoloniën, kan er toe leiden dat deze in een erg groot deel van de regio prominent zichtbaar zijn. Wij willen er daarom op wijzen dat daarmee het gevaar bestaat dat onevenredig veel afbreuk wordt gedaan aan de kernkwaliteiten van het landschap: openheid, rust en ruimte. Bij de beoordelingscriteria wordt aangegeven dat onder andere getoetst wordt op de mate van zichtbaarheid en de invloed op de lokale en regionale openheid. Wij zouden graag vernemen welke (landschappelijke) toetsingskaders hierbij worden gehanteerd en welke normen u hiervoor aanvaardbaar acht.

De plannen voor de windparken N33 en De Drentse Monden kennen nu een projectgerichte benadering waarbij het projectinitiatief als uitgangspunt wordt gehanteerd. In plaats daarvan pleiten wij voor een gebiedsgerichte benadering waarbij de locaties voor grootschalige windparken worden bepaald op basis van de opnamecapaciteit van het landschap met behoud van de aanwezige kernkwaliteiten. Wij zijn van oordeel dat alleen op die wijze inzichtelijk kan worden gemaakt wat de (cumulatieve) effecten zijn van de voorgenomen windparken op het lokale en regionale landschap.



Om die reden wordt er aan Drentse zijde gewerkt aan het opstellen van een Gebiedsvisie Windenergie, welke begin 2012 gereed is. Deze visie zal op basis van een ruimtelijk beoordelingskader en een integrale afweging aangeven welke locaties binnen het zoekgebied in aanmerking komen voor de realisatie van windparken. Voor de beoordeling van het Windpark N33 vragen wij u om de uitkomsten van de Gebiedsvisie Windenergie in uw afwegingen te betrekken.

Het college van de gemeente Aa en Hunze,



de heer mr. F. Snoep
secretaris



de heer drs. H.F. van Oosterhout
burgemeester



Inspraakpunt Windpark N33,
Bureau Energieprojecten,
Postbus 223,
2250 AE VOORSCHOTEN.

ONTVANGEN

Uw brief

25 NOV 2011

Ons kenmerk
11.25399
Behandeld door
H. Brink
Doorkiesnummer
0591-535293
Bijlage
-

Datum
21 november 2011 24 NOV. 2011
Onderwerp
Zienswijze

Geachte heer / mevrouw,

Hierbij vragen wij als gemeenteraad van Borger-Odoorn uw aandacht voor het volgende.

Via openbare kennisgeving ligt tot en met 24 november 2011 de Concept Notitie Reikwijdte en Detail Windpark N33 voor een ieder ter inzage.

De mogelijkheid wordt geboden tot het geven van een mondelinge- of schriftelijke zienswijze.

Deze brief dient u te beschouwen als een schriftelijke zienswijze en inhoudelijk merken wij het volgende op.

Het beoogde windpark N33 ligt niet direct tegen de grenzen van de gemeente Borger-Odoorn aan.

Afhankelijk van de opstelling en hoogte van de windmolens kunnen deze zichtbaar worden voor inwoners van onze gemeente.

Wij achten het noodzakelijk dat de voor onze inwoners minst bezwaarlijke plaatsingsstructuur gaat worden onderzocht in de MER.

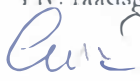
De verschillende windmolenplannen boven de 100 MegaWatt worden telkens door de rijksoverheid in het kader van de Rijkscoördinatieregeling in procedure gebracht, waarbij echter geen samenhangende beoordeling via een gebiedsgerichte aanpak plaatsvindt.

Juist voornoemde twee aspecten dienen naar onze opvatting bij het MER-onderzoek voor wat betreft het windmolenpark N33 te worden meegenomen.



Wij nemen aan dat de inhoud van deze formele zienswijze wordt meegewogen bij verdere besluitvorming.

Hoogachtend,
De Gemeenteraad van Borger-Odoorn,
Plv. raadsgriffier, de burgemeester,


E. Gringhuis


M.L.J. Out



Raadhuisplein 5
Postbus 20004
9640 PA Veendam
Telefoon (0598) 65 22 22
Fax (0598) 65 22 50
BNG 28.50.08.676

gemeente veendam

Ministerie van Economische Zaken, Landbouw en Innovatie
Directoraat-generaal voor Energie, Telecom en Mededinging
Directie Energie en Duurzaamheid
T.a.v. de heer M. Buys
Postbus 20101
2500 EC DEN HAAG

Uw brief van:
Uw kenmerk:
Ons kenmerk: 201117395
Behandeld door: A. Burema
Doorkiesnummer: (0598) 652531

ONTVANGEN

24 NOV 2011

Veendam, 22 november 2011
Verzonden:

22 NOV. 2011

Betreft: Concept Notitie Reikwijdte en Detail Windpark N33

Geachte heer Buys,

Op 14 oktober 2011 is de inspraakperiode gestart op de Concept Notitie Reikwijdte en Detail Windpark N33. Met deze brief geven wij onze zienswijze op deze startnotitie.

De gemeente Veendam is voorstander van duurzame energie en steunt dan ook de ontwikkeling van windenergie. Wij kunnen ons echter niet vinden in de locatiekeuze van het nu voorgestelde windpark vanwege de ligging tegen de bewoonde omgeving van Veendam en omgeving. Deze plek (Veendam) is na de stad Groningen het dichtst bevolkte gebied van de provincie Groningen. Wij hebben daarom samen met zeven andere Oost-Groninger gemeenten in Streekraadverband gezocht naar alternatieve locaties (Energiek met energie. Samen op weg naar een duurzaam Oost-Groningen, Streekraad Oost-Groningen, juni 2009). Dit heeft geresulteerd in vijf alternatieve locaties in de omgeving waar minder hinder voor de omwonenden is. De provincie Groningen heeft dit bod van de gemeenten niet willen betrekken bij de besluitvorming over het Provinciaal OmgevingsPlan.

Volgens de gemeente Veendam zijn de volgende criteria van belang bij de locatiekeuze: (1) de landschappelijk inpassing, (2) zo min mogelijk (geluids)hinder bij de relatief dichtbevolkte linten in de dunbevolkte Veenkoloniën, en (3) een windpark met voldoende omvang voor de meest moderne 'state of the art' windturbines zodat met minder molens een maximaal rendement kan worden gehaald.



Wij verzoeken u de genoemde criteria te betrekken bij uw MER. Wij lichten de criteria hieronder nader toe. Voorts verzoeken wij u om bij deze MER de door de regio voorgestelde vijf alternatieven in de afweging mee te nemen (zie bijlage).

Met betrekking tot de procedure verzoeken wij u om de RCR en de MER voor het Windpark N33 en de Structuurvisie Wind op Land waar het kabinet naar verwachting in 2012 mee komt, te synchroniseren en inhoudelijk op elkaar af te stemmen.

(1) Criterium: Landschappelijke inpassing

In het onderzoek staat dat de MER aandacht besteedt aan de invloed van het windpark op het landschap en aan windparkontwikkelingen in de nabijheid van het voornemen langs de N33. Wij gaan er vanuit dat u over de provinciegrenzen heen kijkt en de initiatieven in Drenthe meeweegt in het onderzoek. Het gaat in dit geval om de initiatieven in de gemeenten Borger-Odoorn en Aa en Hunze, parken die grenzen aan Veendam en (deels) haaks staan op het windpark N33. De schaal, cultuurhistorische landschappelijke eenheid en openheid van de Gronings-Drentse Veenkolonien vergt een provinciegrensoverschrijdende aanpak. Net als de Rijksadviseur voor het Landschap Ytje Feddes vinden wij de specifieke locatie van de N33 niet gelukkig gekozen. Wij vragen u de visie van de Rijksadviseur voor het landschap zoals deze is verwoord in de studie 'Een choreografie voor 1000 molens' te betrekken bij uw afwegingen.

(2) Criterium: Vermijden Geluidhinder bij woonwijken

Het beoogde windpark is vanwege de koppeling aan het verstedelijkte gebied van Veendam gepositioneerd op korte afstand van een aantal Veendammer woonwijken. De gemeente Veendam wil niet dat windmolens extra geluidshinder veroorzaken bij omwonenden. Daarom vragen wij u speciale aandacht voor dit effect en de bijkomende gezondheidsrisico's. Op het grondgebied van Veendam is bovendien sprake van een stapeling van geluid. Wij verzoeken u bij het onderzoek naar het geluidseffect de cumulatie van geluid bij woningen langs de verdubbelde N33 en de bedrijventerreinen niet te negeren en maatwerk toe te passen. Er is de afgelopen jaren veel onderzoek verricht naar de beleving van windturbinegeluid. Daaruit blijkt dat windturbinegeluid heel herkenbaar is. Met andere woorden zelfs bij een aanzienlijke hoeveelheid diffuus achtergrondlawaai van een weg of een industrieterrein blijkt dat windturbinegeluid gehoord, herkend en als hinderlijk ervaren kan worden. Het in een vast ritme zoeven van de wieken langs de mast is een zeer regelmatig geluid waardoor mensen gehinderd kunnen worden.

In de nieuwe norm voor windturbinegeluid staat dat de normen in 'bijzondere gevallen' bij maatwerkvoorschrift mogen worden aangepast. In Veendam is ons inziens sprake van 'een bijzonder geval', zoals bedoeld in het specifiek voor windturbinegeluid geldende maatwerkbevoegdheidsvoorschrift (3:14a).

(3) Criterium: Kiezen voor moderne windturbines

De plannen voor een windpark langs de N33 bestaan al vanaf de jaren negentig (vorige eeuw) en zijn gebaseerd op kleinere turbines met een techniek van die tijd. De afmetingen van de huidige hogere, sterkere en efficiëntere turbines zijn zodanig dat plaatsing nabij woonkernen minder logisch is. De technologie van nu vraagt grotere parken met turbines met meer opbrengst. Die schaalvergroting betekent dat het beoogde windpark langs de N33 waarschijnlijk onvoldoende ruimte biedt. In combinatie met het beschreven belang van landschappelijk inpassing zou ook vanwege de schaalvergrotingstrend die is ingegeven door de technologie een meer gebiedsgerichte aanpak bij het zoeken naar locaties voor windenergie wenselijk zijn.

Tenslotte merken wij op dat er in het verleden al heel veel aandacht is geweest voor de windturbineplannen. Dit heeft bij deze locatie voor veel onrust gezorgd. Plaatsing op de beoogde plek doordrukken zal de onrust doen toenemen en de afkeer tegen 'de overheid' of 'de politiek' doen groeien. Wij verzoeken u daarom de wettelijke grenzen niet precies op te zoeken maar extra zorgvuldigheid te betrachten door een strengere geluidnorm te hanteren. Wij vragen u derhalve om de geluidnorm niet volledig "op te vullen" en om maatwerkvoorschriften.

Het is voor onze inwoners natuurlijk moeilijk te begrijpen waarom in de lege en open provincie Groningen juist op een locatie landinwaarts met een lagere windopbrengst dan in de kustgebieden, en precies gepositioneerd tegen een verstedelijkt lint met woonwijken in de nabijheid een windmolenpark zou moeten komen. In de publieke opinie mogen toevallige grondposities langs de N33 van initiatiefnemers voor windenergie niet het doorslaggevende argument zijn in de locatiekeuze van een windpark.

24-11-2011

Wij vertrouwen erop dat u deze zienswijze serieus in overweging neemt.

Met vriendelijke groet,

Burgemeester en wethouders van Veendam,

De burgemeester,



De secretaris,



Gemeenteraad

De voorzitter,



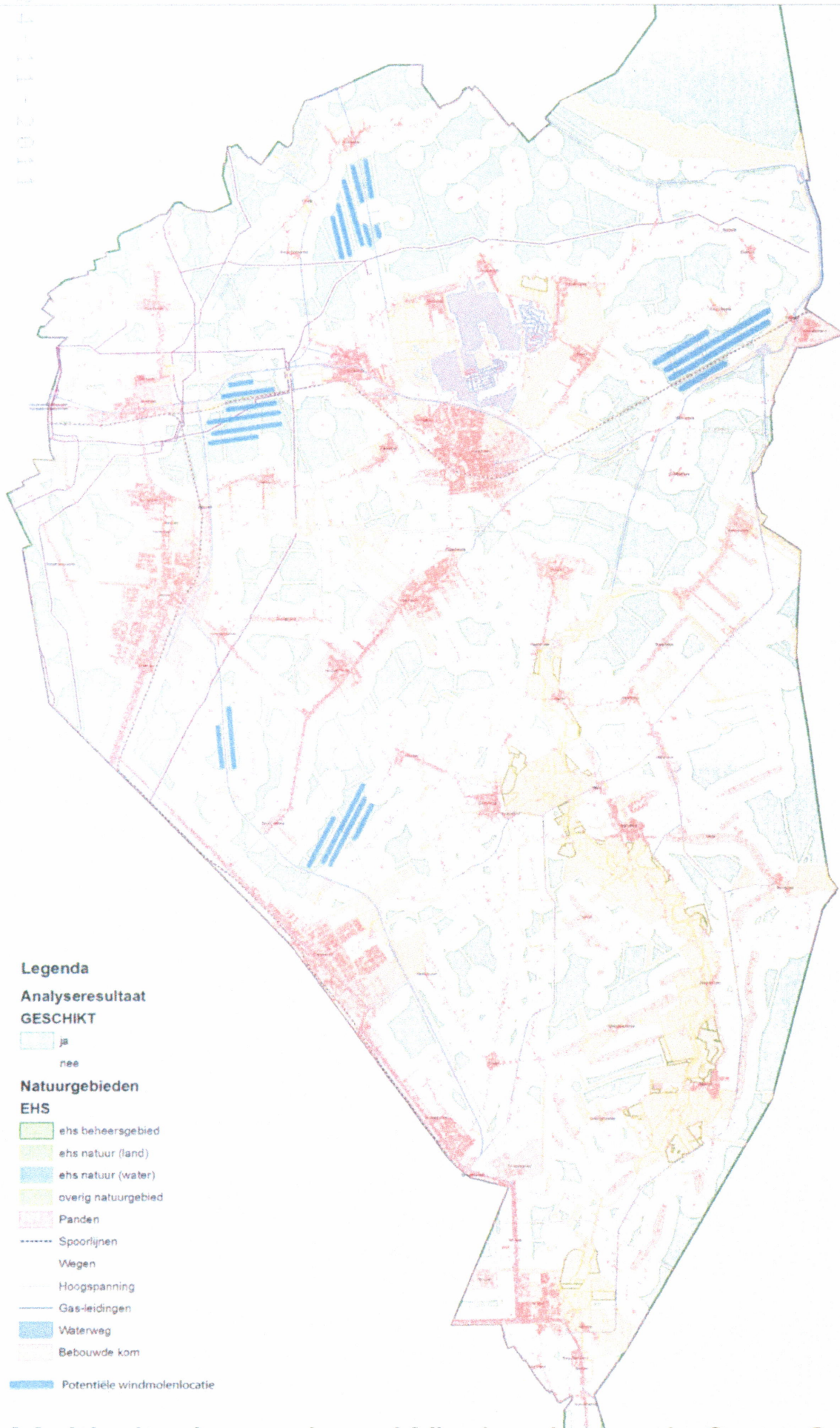
De griffier,



Bijlage: Multicriteria analyse Windmolenpark Oost-Groningen

Afschrift: gemeenten Menterwolde en Aa en Hunze, Gedeputeerde Staten en Provinciale Staten Groningen

24-11-2011



Multicriteria analyse Windmolenpark Oost Groningen

Toelichting bij de zoektocht en Multicriteria Analyse Alternatieve Windmolenparken Oost-Groningen

Bijgaand een kaart met een zestal potentiële locaties voor de windmolens. Uitgangspunten zijn geweest:

- 4MW-windmolen met een rotordiameter van 90 meter;
- een afstand van elkaar van 5x de rotordiameter: 450 meter.
- locaties voor alsnog langs het spoor, weg en langs kanalen,

Op de kaart zijn in het groen de gebieden aangegeven, die op grond van diverse milieu- en omgevingseisen in aanmerking komen voor het plaatsen van windturbines. Los van de landschappelijk eisen en energetische voorwaarden zijn de groen gekleurde gebieden geschikt voor windturbines.

We hebben in de Streekraad gemeenten verder gekeken naar locaties waar 20 tot 30 molens gesitueerd kunnen worden. Ten aanzien van de geluidsoverlast hebben we op een aantal plekken rekening gehouden met het uitgangspunt, dat de grondeigenaar waar de molen op staat minder moeite heeft met het geluid.

Voor onderhoudig doel hebben we de volgende 5 gebieden geselecteerd:

No.	Plaats	Aantal (ca. stuks)	Opmerkingen
1.	Langs kanaal ten oosten van Zuidbroek en ten westen van Scheemda en het gebied ten noorden van Meeden	30	
2.	Langs kanaal t.h.v. Numero Dertien/ Wildervanksterdallen	20	
3.	Tussen Nwe Pekela, Alteveer en Stadskanaal	30	
4.	Tussen Nieuwolda en Midwolda langs de weg N362	30	
5.	Langs A7 tussen Klein Ulsda en Bad Nieuweschans	30	
6.	Totaal:	140	560 MW

ONTVANGEN

24 NOV 2011

Ministerie EL&I
Directie Energie en Duurzaamheid
T.a.v. de heer M. Buys
Postbus 20101
2500 EC DEN HAAG

Muntendam: 23-11-2011

Betreft: Zienswijze conceptnotitie reikwijdte en detailniveau windpark N33

Behandeld door: W. Vink

Telefoon: 0598-658878

Bijlagen: _

Geachte heer Buys,

Op 14 oktober 2011 is de formele procedure gestart voor de rijkscoördinatie regling voor het Windpark N33. Met deze brief dienen wij een zienswijze in.

De rijkscoördinatie regling (RCR) is opgestart, omdat de initiatiefnemers KDE Energy BV en Blaaswind BV het plan hebben een windpark van meer dan 100 MW te realiseren. Op grond van de Elektriciteitswet is het rijk verplicht de rijkscoördinatie regling op te starten. Bij positieve boordeling wordt de realisatie van het windpark ruimtelijk geregeld in een rijksinpassingsplan. Voor dit rijksinpassingsplan wordt een milieueffectrapport (MER) opgesteld, waarvoor de Concept Notitie Reikwijdte en Detailniveau (concept startnotitie) ter inzage ligt. Aanvullend op deze concept startnotitie hebben wij de volgende punten.

Structuurvisie Wind op Land

Wij stellen u voor de procedures voor het Windpark N33 en de Structuurvisie Wind op Land op zijn minst te synchroniseren en inhoudelijk af te stemmen.

In de planologie gaat het om het verdelen van schaarse ruimte. Elke keer zal de vraag beantwoord moeten worden: "waarom deze activiteit op deze plek?". Voor de grootschalige windparken – waarvan in het onderhavige geval sprake is – is dit een nationaal vraagstuk. Dit vraagt om een landelijke regie bij het afwegen van locaties. Enerzijds komt dit door de nationale energiebelangen die gemoeid zijn met de grootschalige opwekking van windenergie. Het is immers rijksbeleid om een minimum aan windvermogen op land op te wekken. Anderzijds komt dit door de (landschappelijke) effecten van de grootschalige windparken, die zelfs het provinciale niveau overstijgen. Landelijke regie is nodig om te voorkomen dat landschappen onnodig aangetast worden door een wildgroei aan parken. Naar onze mening leiden de grootschalige windparken waarvan thans sprake is (windturbines met een ashoogte van omstreeks 100 – 125 meter) vrijwel altijd tot landschappelijke aantasting.

Postbus 2
9649 ZG Muntendam

Kerkstraat 2
Muntendam

Tel. (0598) 65 88 88
Fax (0598) 62 16 88

E-mail
info@menterwolde.nl

Bank Ned. Gemeenten
nr. 28.50.06.460

Op nationaal niveau kan het best de afweging gemaakt te worden tussen het benodigde windvermogen (6000 MW in het jaar 2020), de daarvoor benodigde ruimte en de mogelijke locaties. Deze afweging wordt gemaakt in de komende Structuurvisie Wind op Land. De mer-procedure voor deze structuurvisie wordt binnenkort gestart, naar verwachting begin 2012. In deze structuurvisie worden concrete locaties aangegeven voor de grootschalige opwekking van windenergie. Voor deze structuurvisie worden potentiële locaties op basis van criteria met elkaar vergeleken. Eén van de belangrijkste criteria is de landschappelijke inpassing. Andere belangrijke criteria zijn hinder, natuur en energieopbrengst.

Naast een goede verdeling van de schaarse ruimte is landelijke regie tevens nodig om tot tijdige realisatie van de doelstelling van 6000 MW in 2020 te komen.

In onze ogen is het onbestaanbaar dat een Rijksinpassingsplan Windpark N33 wordt vastgesteld, voordat de structuurvisie Wind op Land is vastgesteld. Het rijksinpassingsplan ontbeert dan een deugdelijke ruimtelijke onderbouwing en kan er geen goed antwoord gegeven worden op de vraag waarom het voorgenomen windpark op de voorgenomen plek (N33).

Het is in onze ogen eveneens onbestaanbaar dat de mer-procedure voor het Windpark N33 niet inhoudelijk wordt afgestemd op de mer-procedure voor de Structuurvisie Wind op Land. De effecten die in beeld gebracht worden en de afwegingen die gemaakt worden zouden immers grotendeels identiek moeten zijn.

Landschappelijke inpassing

Het aspect landschappelijke inpassing dient zeer zorgvuldig in het MER uitgewerkt te worden. Wij stellen voor om voor de landschappelijke inpassing advies te vragen aan de Rijksadviseur voor het Landschap mevr. Y. Feddes.

Landschappelijke inpassing c.q. -aantasting is één van de belangrijkste discussiepunten bij de grootschalige windparken. Dat komt doordat de windturbines al van grote afstand zichtbaar zijn. De huidige generatie windturbines is zo groot, dat zij nauwelijks inpasbaar zijn in het Nederlandse Landschap. Zie bijvoorbeeld "Een choreografie voor 1000 molens" van de Rijksadviseur voor het Landschap van september 2010. Het MER zal daarom de informatie moeten bevatten om antwoord te kunnen geven op de vraag of en waarom het Windpark N33 wél inpasbaar is in het landschap.

In onze ogen is de landschappelijke aantasting van grootschalige windparken het kleinst als de windparken primair worden gerealiseerd bij industriële complexen en secundair in lege landschappen, mits de maat en structuur van het landschap overeenstemt met de maat van de turbines. Ook zien wij concentratie als probaat middel om de landschappelijke aantasting te verminderen. In onze ogen stemt de voorgenomen maat van de turbines van het Windpark N33 niet overeen met de maat en structuur van het landschap bij de N33. De grote turbines overstijgen de landschappelijke maat. Daarom vrezen wij voor landschappelijke aantasting en achten wij de locatie N33 ongeschikt. Het MER zal de informatie moeten bevatten om antwoord te kunnen geven op de vraag welke maat turbines nog door het aanwezige landschap gedragen kunnen worden.

De voorgenomen locatie van het windpark N33 is in het vigerende Provinciaal Omgevings Plan Groningen (POP) aangewezen voor een grootschalig windpark. De provincie ziet opwekking van windenergie als een industriële activiteit die thuishoort op een industrieterrein. Dit gedachtegoed van het POP Groningen is ongeveer 10 – 15 jaar geleden tot stand gekomen. Sinds die tijd zijn de windmolens enorm geëvolueerd. Met name de landschappelijke effecten zijn totaal anders dan 10 – 15 jaar geleden. Daardoor kunnen de argumenten van toentertijd niet onverkort overgenomen worden. In het MER zal daarom een eigen keuze gemaakt moeten worden van redelijkerwijs in aanmerking komende alternatieve locaties. Wellicht kan voor de keuze van de alternatieve locaties de eerder genoemde Choreografie voor 1000 molens gebruikt worden of kan nader advies ingewonnen worden bij de Rijksadviseur voor het Landschap. Een nog betere oplossing is natuurlijk het afwachten van de afwegingen die gemaakt worden in het kader van de Structuurvisie Wind op Land.

Het provinciale argument om te kiezen voor de locatie N33 is geweest het aansluiten bij bedrijfsterrinen. Wij willen er geen geheim van maken dat wij het beleid hebben om een deel van het gebied van het voorgenomen windpark N33 te ontwikkelen als bedrijventerrein. Dit beleid wordt ook door de provincie onderschreven. Het gaat om het toekomstige bedrijventerrein Veenwolde in onze gemeente, dat gepland is ten westen van de N33 tussen de A7 en de gemeentegrens met Veendam. Het terrein zou ontwikkeld worden voor de zwaardere industrie.

Momenteel bestaat er grote onzekerheid of wij ons beleid kunnen uitvoeren. Met het huidige economische tij is het onzeker of het bedrijventerrein Veenwolde binnen afzienbare tijd gerealiseerd kan worden. Onze vrees is dat de economische ontwikkeling van het bedrijventerrein verder gefrustreerd wordt door de aanwezigheid van het windpark. De aanwezigheid van de windturbines zal het bedrijventerrein minder aantrekkelijk maken, bijvoorbeeld voor risico volle bedrijven. Bij de beoordeling van het aspect landschappelijke inpassing zal daarom rekening gehouden moeten worden met twee situaties: wel en geen bedrijventerrein Veenwolde.

Wij vrezen voor verrommeling van het landschap in de directe omgeving van het windpark. Door het windpark wordt de directe leefomgeving minder aantrekkelijk om te wonen. Daardoor zullen huizenprijzen dalen. Een effect dat nu al zichtbaar is, de windturbines werpen hun schaduw al vooruit. Dit effect cumuleert met de huidige prijsdaling als gevolg van de krimp die zich in onze gemeente manifesteert. Door de dalende economische waarde zal minder geïnvesteerd worden in de leefomgeving. Deze leegloop en verrommeling leiden indirect tot landschappelijke aantasting. Het MER zal de informatie moeten bevatten om antwoord te kunnen geven op de vraag hoe groot deze indirecte effecten op het landschap en het woongenot zijn.

T.a.v. de landschappelijke inpassing gaan wij er vanuit dat het MER ook ingaat op aantasting cultuurhistorische waarden en op het effect van kleurstelling op visuele hinder.

Interferentie

Het MER dient in te gaan op de interferentie van verschillende grootschalige windparken.

Zoals bekend zijn er plannen voor nog meer grootschalige windparken in de omgeving van het voorgenomen windpark N33. Concrete voornemens zijn de plannen in het Drentse Veenkoloniale gebied zoals de Drentse Monden, Oostermoer, Boerveen, Grevelingen en bij Emmen. Deze parken liggen in elkaars invloedsgebied. Zoals het er nu naar uitziet kunnen deze parken op een negatieve manier met elkaar interfereren en daardoor het landschap enorm aantasten. Interferentie kan zich daarnaast ook uiten in gecumuleerde geluidhinder en slagschaduw. Het MER zal moeten ingaan op de interferentie.

Overigens vraagt het aspect interferentie juist om een landelijke regie in de locatiekeus voor grootschalige windparken, zoals die in de Structuurvisie Wind op Land gemaakt kan worden. Er is een samenhangende visie nodig voor de landschappelijke inpassing van windparken in elkaars nabijheid.

Natuur

Het MER dient in te gaan op het aspect natuur. Er dient een passende beoordeling gemaakt te worden.

Het is algemeen bekend dat grote windparken effecten kunnen hebben op de natuur. Genoemd kunnen worden mortaliteit, maar ook belemmering, verstoring en verminderde voortplanting bij vogels en vleermuizen. Windparken kunnen effecten hebben tot op grote afstand. In het MER zullen alle mogelijke effecten in beeld gebracht moeten worden.

In principe zal een passende beoordeling gemaakt moeten worden op basis van de Natuurbeschermingswet, tenzij in al uitgevoerde onderzoeken een afdoende beoordeling heeft plaats gevonden. In dat geval zal de bruikbaarheid van die eerdere onderzoeken onderbouwd moeten worden in relatie tot de dimensionering van het Windpark N33.

Hinder

In het MER dient de plaatsingsruimte voor de windturbines ingeperkt te worden op basis van hindercirkels.

Windturbines kunnen verschillende vormen van hinder veroorzaken, te noemen zijn geluid, slagschaduw, lichtflikkering, maar ook veiligheid. Hierdoor zal een minimale afstand tot gevoelige objecten (woningen, gasleidingen, risico volle bedrijven en dergelijke) in acht genomen moeten worden om onaanvaardbare hinder of onveilige situaties te voorkomen. Voor de genoemde aspecten zijn deze hindercirkels voldoende bekend, bijvoorbeeld op basis van metingen, rekenmodellen of veiligheidsrichtlijnen. Door uit te gaan van deze hindercirkels vanuit de bestaande en geplande objecten, kan een realistisch beeld verkregen worden van de daadwerkelijke plaatsingsmogelijkheden van de windturbines.

Alternatieven

In het MER worden redelijkerwijs in aanmerking komende alternatieven uitgewerkt.

In de eerste plaats zijn dat locatiealternatieven. Het lijkt ons een goede zaak om het onderzoek naar de locatiealternatieven te combineren met het locatieonderzoek voor de Structuurvisie Wind op Land. Hierdoor worden dubbel werk en tegenstrijdige uitkomsten voorkomen. Voorkomen van dubbel werk betekent lagere kosten en minder tijdbesteding. Door de combinatie met de structuurvisie kan een relatie gelegd worden tussen de omvang van de milieueffecten enerzijds en de bijdrage aan de landelijke doelstelling van 6000 MW anderzijds. Redelijkerwijs in aanmerking komende alternatieven zijn voor ons alternatieven die in voldoende mate een bijdrage leveren aan de nationale doelstellingen en die geen onevenredige milieueffecten hebben.

T.a.v. de inrichtingsalternatieven lijkt het ons een goede zaak om in elk geval de volgende alternatieven in het MER uit te werken:

- Maximale energieopbrengst
- Minimale belasting omgeving (hinder, natuur, landschap)

Detailniveau

Het MER is een gecombineerd MER: zowel een plan-MER als een project-MER. Het vereiste detailniveau van beide MER-ren is verschillend. Wij gaan ervan uit dat voor beide MER-onderdelen het juiste detailniveau gekozen wordt.

Overige

Wij missen bij de effecten de gezondheidseffecten. Wij achten het gewenst dat deze in het MER meegenomen worden.

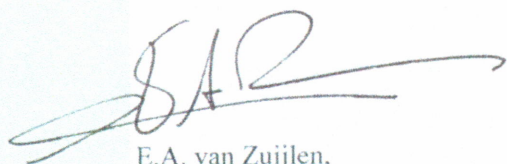
Het gebied waar de turbines zijn gepland heeft al een zekere milieubelasting. Graag zien wij de cumulatie in beeld gebracht. Verder is het goed om het referentieniveau van het omgevingsgeluid in kaart te brengen.

Als laatste willen wij noemen dat in het MER rekening gehouden moet worden met concrete toekomstige ontwikkelingen. Bijvoorbeeld de verdubbeling van de N33.

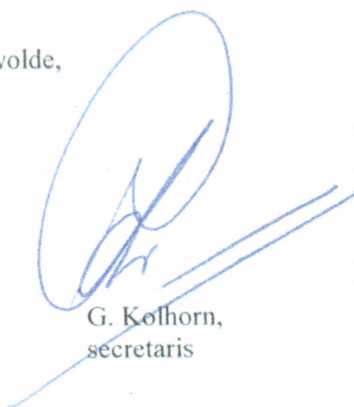
Wij verzoeken u om bovenstaande punten op te (laten) nemen in de definitieve notitie Reikwijdte en Detailniveau.

Hoogachtend,

Burgemeester en wethouders van Menterwolde,



E.A. van Zijlen,
burgemeester



G. Kolhorn,
secretaris

In afschrift aan: gemeenten Veendam, Aa en Hunze, Borger-Odoorn, Gedeputeerde Staten van Groningen en van Drenthe, Platform Tegenwind.

Aan:
 Ministerie EL&I, Directie Energie en Duurzaamheid
 t.a.v. de heer drs. R.W.A. Roosdorp
 Postbus 20101
 2500 EC 's-GRAVENHAGE



Assen, 23 november 2011
 Ons kenmerk 47/3.2/2011008658
 Behandeld door de heer W. Huizing (0592) 36 58 07
 Uw kenmerk ETM/ED/11149593
 Onderwerp: Milieueffectrapportage windpark N33

Geachte heer Roosdorp,

Bij brief van 14 oktober jl. zond u ons het concept van de Notitie reikwijdte en detail, in het kader van de m.e.r.-procedure voor het Windpark N33.

Het zal u bekend zijn dat in het aangrenzende gebied in onze provincie eveneens sprake is van initiatieven om grootschalige windparken te bouwen. Wij doelen op de projecten De Drentse Monden (in procedure) en Oostermoer (recentelijk bij uw ministerie aangemeld). Daarnaast is sprake van een kleiner initiatief nabij Drouwenerveen, dat is aangemeld bij de gemeente Borger-Odoorn.

Windturbines zijn vanaf grote afstand zichtbaar. Voornoemde windparken en het geplande windpark langs de N33 zullen daarom vanuit verschillende posities gelijktijdig zichtbaar zijn. Daarom vinden wij het belangrijk dat dit aspect een onderzoekspunt wordt in het MER. Dit maakt het mogelijk om de meest gewenste opstelling(en) vanuit ruimtelijk perspectief in beeld te brengen, rekening houdend met elkaars aanwezigheid. Vanzelfsprekend pleiten wij voor een identieke aanpak voor de overige hier genoemde initiatieven.

Vanwege de aanwezigheid van grote aantallen windturbines in hetzelfde gebied kan de energieopbrengst van de afzonderlijke turbines negatief worden beïnvloed. Ook voor dit punt vragen wij aandacht in het MER.

De rijkscoördinatieregeling is in beginsel een projectgerichte benadering. Die werkt zolang de betrokken initiatieven voldoende ver van elkaar zijn verwijderd. Daar is hier geen sprake van. Dan is behoefte aan een gebiedsgerichte aanpak.



* SCAN 01 / 000118343 *

25-11-2011

Wij pleiten daarom in deze situatie voor een gebiedsgerichte aanpak, waarin in ieder geval het ruimtelijk en het energieaspect aan de orde komen.

Inmiddels zijn de initiatiefnemers van de windparken Oostermoer en De Drentse Monden voornemens één gezamenlijk MER op te stellen. Dit past in de door ons bepleite gebiedsgerichte aanpak. In het verlengde daarvan zijn wij voorstander ook de plannen voor het windpark N33 onder te brengen in een gebiedsgerichte aanpak. Alleen dan is namelijk een samenhangende beoordeling mogelijk van al deze initiatieven.

Samen met de vier gemeenten in het provinciaal zoekgebied voor windenergie ontwikkelen wij een Gebiedsvisie windenergie. Daarin komt ook de ruimtelijke samenhang tussen mogelijke opstellingen van windturbines aan Drentse zijde aan de orde.

In onze reactie op de notitie Reikwijdte en detail voor het windpark De Drentse Monden hebben wij geconstateerd dat het initiatief in dit gebied niet passend is. Dit vanwege een buitensporige omvang, mede gelet op ons aanbod van 200 tot 280 MW in het kader van het IPO. Sedertdien zijn, grenzend aan het gebied van De Drentse Monden, de hiervoor genoemde plannen aangemeld. Dit brengt ons tot het oordeel dat nu sprake is van een exceptioneel zware belasting voor het desbetreffende veenkoloniale gebied, waarmee wij niet kunnen instemmen.

Hoogachtend,

gedeputeerde staten van Drenthe,



, secretaris



, voorzitter

coll.

Afschrift aan:

- het college van burgemeester en wethouders van Aa en Hunze
- het college van burgemeester en wethouders van Borger-Odoorn
- het college van gedeputeerde staten van Groningen
- provinciale staten van Drenthe