

**Reactiebundel**

# **Reacties op Ontwerpbesluiten 'WINDPARK N33'**

Inspraakpunt Bureau Energieprojecten  
Postbus 248  
2250 AE VOORSCHOTEN  
[www.bureau-energieprojecten.nl](http://www.bureau-energieprojecten.nl)

## INHOUDSOPGAVE

WOORD VOORAF.....	1
KENNISGEVING.....	2
MONDELINGE, SCHRIFTELIJKE EN DIGITALE ZIENSWIJZEN:	
OPZOEKTABEL	
REGISTRATIENUMMER VERSUS REACTIENUMMER EN ZIENSWIJZENUMMER.....	5
ALFABETISCH OVERZICHT OVERHEDEN EN REACTIES.....	10
REACTIENUMMER R081, R115, R145, R168.....	11

## **WOORD VOORAF**

### **Algemeen**

Van vrijdag 30 september 2016 tot en met donderdag 10 november 2016 lagen de ontwerpbesluiten ter inzage voor 'WINDPARK N33'. Een ieder kon naar aanleiding van de ontwerpbesluiten een zienswijze inbrengen. Overheden konden een reactie geven.

### **Het project**

YARD Energy en RWE Innogy Windpower Netherlands hebben het voornemen om een windpark te realiseren rondom de N33 in de provincie Groningen. Het beoogde windpark heeft een vermogen van circa 120 MW. Het windpark wordt verder aangeduid met de naam Windpark N33.

Windpark N33 levert een belangrijke bijdrage aan de doelstelling van Nederland dat minstens 14% van alle energie in 2020 duurzaam moet zijn. Rijk, provincies, de windenergiesector en natuur- en milieuorganisaties hebben met elkaar afgesproken om in 2020 6.000 MW aan windenergie op land te realiseren. De afspraak is onderdeel van het Energieakkoord. De provincies hebben in overleg met het Rijk 11 grote gebieden aangewezen die geschikt zijn voor windparken van minimaal 100 MW. De locatie van Windpark N33 is daar één van. Dit windpark zal energie leveren aan meer dan 75.000 huishoudens.

Om dit project mogelijk te maken moeten bestemmingsplannen worden aangepast. Dat gebeurt door middel van een (rijks)inpassingsplan dat de Minister van Economische Zaken en de Minister van Infrastructuur en Milieu vaststellen. Daarnaast zijn negentien overige besluiten vereist. De voorbereiding van deze ontwerpbesluiten gebeurt gelijktijdig met de voorbereiding van het inpassingsplan. Dit verloopt in fasen, onder coördinatie van de Minister van Economische Zaken.

Het gaat in de huidige fase om besluiten op grond van de Wet algemene bepalingen omgevingsrecht, de Natuurbeschermingswet, de Flora- en faunawet en de Waterwet.

Ten slotte is voor het ontwerp-inpassingsplan en de ontwerpbesluiten een milieueffectrapport (MER) opgesteld om de gevolgen voor het milieu in beeld te brengen.

### **Reacties**

Op de ontwerpbesluiten zijn binnen de inspraaktermijn in totaal 296 zienswijzen binnengekomen (waarvan 163 uniek) en 4 reacties van overheden. Er zijn 1655 handtekeningen binnengekomen via de handtekeningen acties (lijsten advocatenkantoren en actievoerders). De reacties zijn integraal opgenomen in deze bundel. U kunt deze reactiebundel (evenals de inspraakbundel) downloaden van [www.bureau-energieprojecten.nl](http://www.bureau-energieprojecten.nl).

### **Registratie en verwerking**

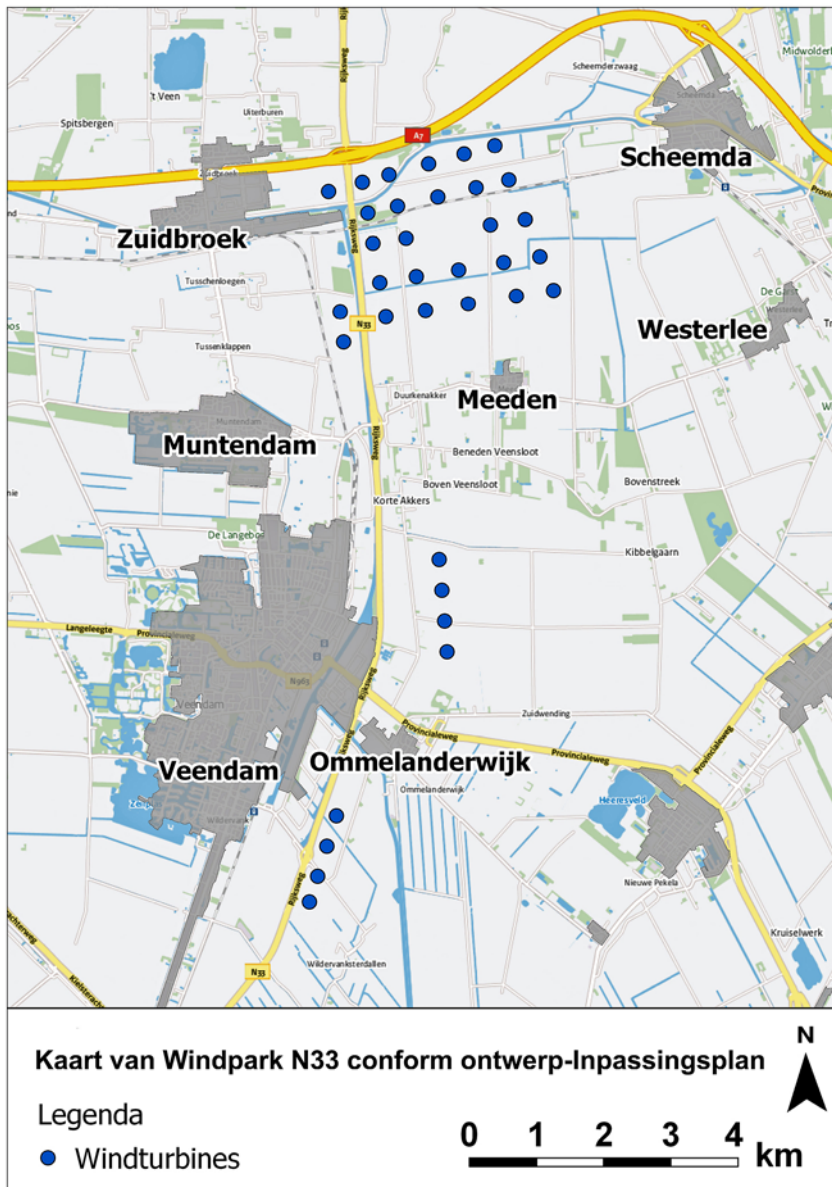
De ontvangen reacties zijn geregistreerd. Aan de indieners is een ontvangstbevestiging gezonden met daarin een registratienummer. Met de opzoektafel op pagina 5 kan bij het ontvangen registratienummer het bijbehorende reactienummer worden opgezocht.

### **Verdere procedure**

Bij de besluiten in de antwoordnota op de reacties wordt aangegeven of en hoe met de zienswijzen en reacties rekening is gehouden. Het moment waarop de terinzagelegging plaatsvindt wordt te zijner tijd aangekondigd in onder andere lokale huis-aan-huis bladen en op [www.bureau-energieprojecten.nl](http://www.bureau-energieprojecten.nl).

## Kennisgeving windpark N33, Ministerie van Economische Zaken

Van vrijdag 30 september 2016 tot en met donderdag 10 november 2016 liggen de ontwerpbesluiten ter inzage voor windpark N33. U bent uitgenodigd te reageren op de ontwerpbesluiten met een zienswijze.



YARD Energy en RWE Innogy Windpower Netherlands hebben het voornemen om een windpark te realiseren rondom de N33 in de provincie Groningen. Het beoogde windpark heeft een vermogen van circa 120 MW. Het windpark wordt verder aangeduid met de naam Windpark N33.

Windpark N33 levert een belangrijke bijdrage aan de doelstelling van Nederland dat minstens 14% van alle energie in 2020 duurzaam moet zijn. Rijk, provincies, de windenergiesector en natuur- en milieuorganisaties hebben met elkaar afgesproken om in 2020 6.000 MW aan windenergie op land te realiseren. De afspraak is onderdeel van het Energieakkoord. De provincies hebben in overleg met het Rijk 11 grote gebieden aangewezen die geschikt zijn voor windparken van minimaal 100 MW. De locatie van Windpark N33 is daar één van. Dit windpark zal energie leveren aan meer dan 75.000 huishoudens.



Om dit project mogelijk te maken moeten bestemmingsplannen worden aangepast. Dat gebeurt door middel van een (rijks)inpassingsplan dat de Minister van Economische Zaken en de Minister van Infrastructuur en Milieu vaststellen. Daarnaast zijn negentien overige besluiten vereist. De voorbereiding van deze ontwerpbesluiten gebeurt gelijktijdig met de voorbereiding van het inpassingsplan. Dit verloopt in fasen, onder coördinatie van de Minister van Economische Zaken.

Het gaat in de huidige fase om besluiten op grond van de Wet algemene bepalingen omgevingsrecht, de Natuurbeschermingswet, de Flora- en faunawet en de Waterwet.

Ten slotte is voor het ontwerp-inpassingsplan en de ontwerpbesluiten een milieueffectrapport (MER) opgesteld om de gevolgen voor het milieu in beeld te brengen. U kunt nu reageren op het ontwerp-inpassingsplan, alle ontwerpbesluiten en de onderliggende stukken, waaronder het MER.

### **Waar kunt u de stukken inzien?**

U kunt van vrijdag 30 september 2016 tot en met donderdag 10 november 2016 het ontwerp-inpassingsplan, de overige ontwerpbesluiten van deze fase, het MER en de andere onderliggende stukken inzien op [www.bureau-energieprojecten.nl](http://www.bureau-energieprojecten.nl). Daarnaast kunt u deze documenten tijdens reguliere openingstijden op papier inzien op de volgende locaties:

- gemeente Veendam, Raadhuisplein 5, 9641 AW Veendam;
- gemeente Menterwolde, Kerkstraat 2, 9649 GR Muntendam;
- gemeente Oldambt, Johan Modastraat 6, 9671 CD Winschoten.

### **Inloop-informatiemarkten**

De Minister van Economische Zaken en de Minister van Infrastructuur en Milieu organiseren enkele inloop-informatiemarkten. U bent van harte welkom om daar vragen te stellen en informatie te krijgen over het project en de procedure.

**Locatie:** Indoorcentrum Sorghvliethal, Jan Salwaplein 1, 9641 LN Veendam.

**Data:** donderdag 6 oktober en maandag 10 oktober 2016.

U hoeft zich niet van tevoren aan te melden.

Van 13.30 uur tot 20.00 uur is de zaal open en heeft u de mogelijkheid om de inloop-informatiemarkt te bezoeken. Ook kunt u vragen stellen aan medewerkers van de overheid en de initiatiefnemers YARD Energy en RWE Innogy Windpower Netherlands. U kunt vrij in- en uitlopen en op ieder moment met de diverse medewerkers spreken.

Ook kunt u tijdens de inloop-informatiemarkten uw zienswijze mondeling geven. Een notulist zal uw zienswijze noteren.

### **U kunt uw mening geven**

In uw zienswijze kunt u ingaan op alle onderdelen van het ontwerp-inpassingsplan, de overige ontwerpbesluiten, het MER en de andere onderliggende stukken. U kunt hierbij denken aan:

- Staan er naar uw mening onjuistheden in de ontwerpbesluiten en het MER?
- Zijn er zaken en/of belangen over het hoofd gezien?
- Wordt u geraakt in uw belang of verwacht u dat u last gaat krijgen van het windpark? Zo ja, kunt u dat toelichten?

We stellen het op prijs als u aangeeft op welke delen van het ontwerp-inpassingsplan, de ontwerpbesluiten, het MER of de onderliggende stukken u reageert en u uw zienswijze onderbouwt met argumenten.

Het is goed om te weten dat alleen een belanghebbende die op het ontwerp van een besluit een zienswijze heeft ingebracht, later tegen dat besluit beroep kan instellen bij de Afdeling bestuursrecht-spraak van de Raad van State.

### **Hoe kunt u reageren?**

U kunt van 30 september 2016 tot en met 10 november 2016 reageren. Wij ontvangen uw zienswijzen bij voorkeur digitaal. Dat kan via [www.bureau-energieprojecten.nl](http://www.bureau-energieprojecten.nl) onder 'Windpark N33'.

U kunt ook per post reageren: Bureau Energieprojecten, Inspraakpunt Windpark N33, Postbus 248, 2250 AE Voorschoten. Uw brief kan alleen als zienswijze in behandeling genomen worden als u ondertekent met uw naam en adres. Dit geldt ook voor eventuele medeondertekenaars.



---

Wilt u uw zienswijze mondeling geven? Dat kan tijdens de informatiemarkten of via het Bureau Energieprojecten op werkdagen van 9.00 uur tot 12.00 uur, T (070) 379 89 79.

U kunt niet reageren via e-mail.

### **Wat gebeurt hierna?**

Het Bureau Energieprojecten bundelt alle zienswijzen en reacties. Zo snel mogelijk na afloop van de inspraaktermijn kunt u deze downloaden via [www.bureau-energieprojecten.nl](http://www.bureau-energieprojecten.nl). De zienswijzen en reacties worden betrokken bij de definitieve besluiten. In een Nota van Antwoord wordt opgenomen of en op welke wijze de zienswijzen en reacties in de definitieve besluiten zijn verwerkt.

De besluiten zullen ter inzage worden gelegd. Hierop staat beroep open. Dit wordt te zijner tijd aangekondigd in onder andere de Staatscourant, huis-aan-huisbladen en op [www.bureau-energieprojecten.nl](http://www.bureau-energieprojecten.nl).

### **Meer informatie**

Uitgebreide informatie vindt u op: [www.bureau-energieprojecten.nl](http://www.bureau-energieprojecten.nl). Heeft u na het bezoeken van de website nog vragen? Dan kunt u bellen met het Bureau Energieprojecten, T (070) 379 89 79. U kunt ook bellen naar nummer 14 00 (informatie rijksoverheid).

## Opzoektabel mondelinge, schriftelijke en digitale zienswijzen

In onderstaande tabel kunt u met het registratienummer het nummer van de reactie opzoeken. De reacties zijn vanaf pagina 11 opgenomen. De zienswijzen zijn apart gebundeld.

Zienswijzen en reacties op ontwerpbesluiten 'WINDPARK N33'

Registratienummer	Zienswijzenummer	Reactienummer
4D-OB-0001	0001	
4D-OB-0002	0002	
4D-OB-0003	0003	
4D-OB-0004	0004	
4D-OB-0005	0005	
4D-OB-0006	0006	
4D-OB-0007	0007	
4D-OB-0008	0008	
4D-OB-0009	0009	
4D-OB-0010	0010	
4D-OB-0011	0011	
4D-OB-0012	0012	
4D-OB-0013	0013	
4D-OB-0014	0014	
4D-OB-0015	0015 (12 identiek)	
4D-OB-0016	0016 (3 identiek)	
4D-OB-0017	0017	
4D-OB-0018	0018	
4D-OB-0020	0020 (10 identiek)	
4D-OB-0021	0021 (5 identiek)	
4D-OB-0022	0022	
4D-OB-0023	0023	
4D-OB-0024	0024	
4D-OB-0025	0025	
4D-OB-0026	0026	
4D-OB-0027	0027	
4D-OB-0028	0028	
4D-OB-0029	0029 (32 identiek)	
4D-OB-0030	0030	
4D-OB-0031	0031	
4D-OB-0032	0032	
4D-OB-0033	0033	
4D-OB-0034	0034	
4D-OB-0035	0035	

Registratienummer	Zienschijfnummer	Reactienummer
4D-OB-0036	0036	
4D-OB-0037	0037	
4D-OB-0038	0038	
4D-OB-0039	0039	
4D-OB-0040	0040	
4D-OB-0041	0041	
4D-OB-0042	0042 (58 identiek)	
4D-OB-0043	0043	
4D-OB-0044	0044	
4D-OB-0045	0045	
4D-OB-0046	0046	
4D-OB-0047	0047	
4D-OB-0048	0048	
4D-OB-0049	0049	
4D-OB-0050	0050	
4D-OB-0051	0051	
4D-OB-0052	0052	
4D-OB-0053	0053	
4D-OB-0054	0054	
4D-OB-0055	0055	
4D-OB-0056	0056 (2 identiek)	
4D-OB-0057	0057	
4D-OB-0058	0058	
4D-OB-0059	0059	
4D-OB-0060	0060	
4D-OB-0061	0061	
4D-OB-0062	0062 (1 identiek)	
4D-OB-0063	0063	
4D-OB-0064	0064	
4D-OB-0065	0065	
4D-OB-0066	0066	
4D-OB-0067	0067	
4D-OB-0068	0068 (1 identiek)	
4D-OB-0069	0069	
4D-OB-0070	0070	
4D-OB-0071	0071	
4D-OB-0072	0072	
4D-OB-0073	0073	
4D-OB-0074	0074	
4D-OB-0075	0075	



Registratienummer	Zienswijzenummer	Reactienummer
4D-OB-0076	0076	
4D-OB-0077	0077	
4D-OB-0078	0078	
4D-OB-0079	0079	
4D-OB-0080	0080	
4D-OB-0081		R081
4D-OB-0082	0082	
4D-OB-0083	0083	
4D-OB-0084	0084	
4D-OB-0085	0085	
4D-OB-0086	0086	
4D-OB-0087	0087	
4D-OB-0088	0088	
4D-OB-0089	0089	
4D-OB-0090	0090	
4D-OB-0091	0091	
4D-OB-0092	0092	
4D-OB-0093	0093	
4D-OB-0094	0094	
4D-OB-0095	0095	
4D-OB-0096	0096	
4D-OB-0097	0097	
4D-OB-0098	0098	
4D-OB-0099	0099	
4D-OB-0100	0100	
4D-OB-0101	0101	
4D-OB-0102	0102	
4D-OB-0103	0103	
4D-OB-0104	0104	
4D-OB-0105	0105	
4D-OB-0106	0106	
4D-OB-0107	0107	
4D-OB-0108	0108	
4D-OB-0109	0109	
4D-OB-0110	0110	
4D-OB-0111	0111	
4D-OB-0112	0112	
4D-OB-0113	0113	
4D-OB-0114	0114	
4D-OB-0115		R115

Registratienummer	Zienschijzenummer	Reactienummer
4D-OB-0116	0116	
4D-OB-0117	0117	
4D-OB-0118	0118	
4D-OB-0119	0119	
4D-OB-0120	0120	
4D-OB-0121	0121	
4D-OB-0122	0122	
4D-OB-0123	0123	
4D-OB-0124	0124	
4D-OB-0125	0125	
4D-OB-0126	0126	
4D-OB-0127	0127	
4D-OB-0128	0128	
4D-OB-0129	0129	
4D-OB-0130	0130	
4D-OB-0131	0131	
4D-OB-0132	0132 (1 identiek)	
4D-OB-0133	0133 (1 identiek)	
4D-OB-0134	0134	
4D-OB-0135	0135	
4D-OB-0136	0136	
4D-OB-0137	0137	
4D-OB-0138	0138	
4D-OB-0139	0139	
4D-OB-0140	0140	
4D-OB-0141	0141	
4D-OB-0142	0142	
4D-OB-0143	0143	
4D-OB-0144	0144	
4D-OB-0145		R145
4D-OB-0146	0146	
4D-OB-0147	0147	
4D-OB-0148	0148	
4D-OB-0149	0149	
4D-OB-0150	0150	
4D-OB-0151	0151	
4D-OB-0152	0152	
4D-OB-0153	0153	
4D-OB-0154	0154	
4D-OB-0155	0155 (1 identiek)	

Registratienummer	Zienswijzenummer	Reactienummer
4D-OB-0156	0156	
4D-OB-0157	0157	
4D-OB-0158	0158	
4D-OB-0159	0159	
4D-OB-0160	0160	
4D-OB-0161	0161	
4D-OB-0162	0162	
4D-OB-0163	0163	
4D-OB-0164	0164 (1 identiek)	
4D-OB-0165	0165	
4D-OB-0166	0166 (1 identiek)	
4D-OB-0167	0167	
4D-OB-0168		R168

## Alfabetisch overzicht overheden en reacties

Reacties van overheden op ontwerpbesluiten 'WINDPARK N33'

Reactienummer	Overheid
R081	AKD, AMSTERDAM, namens Gemeente Veendam, de publiekrechtelijke rechtspersoon; Gemeente Veendam, de gemeenteraad van Veendam; Gemeente Veendam, College van Burgemeester en Wethouders
R168	Gemeente Menterwolde, College van Burgemeester en Wethouders, MUNTENDAM
R115	Gemeente Oldambt, College van Burgemeester en Wethouders, WINSCHOTEN
R145	Provincie Groningen, Gedeputeerde Staten, GRONINGEN

Reactie R081, R115, R145, R168

Verzonden: Dinsdag 8 november 2016 16:49  
Onderwerp: Zienswijzeformulier  
Windpark N33 ontwerpbesluiten

Aanspreekvorm:  
Aanspreektitel:  
Achternaam:  
Voorvoegsel(s):  
Voorletters:  
Straat: Gustav Mahlerlaan  
Huisnummer: 2970  
Postcode: 1040 KG  
Woonplaats: AMSTERDRAM  
Telefoonnummer:  
E-mailadres:  
Als: Organisatie  
Organisatie: AKD  
Mede namens:

**Staan er naar uw mening onjuistheden in de ontwerpbesluiten?**  
zie zienswijze

**Zijn er zaken en/of belangen over het hoofd gezien?**  
zie zienswijze

**Wordt u geraakt in uw belang? Zo ja, kunt u aangeven hoe?**  
zie zienswijze

**Zijn er andere zaken die u naar voren wilt brengen?**  
het betreffen twee zienswijzen: 1 namens de bewoners en 1 namens de rechtspersoon gemeente, het college en de raad van de gemeente Veendam.

**Reactie**

**AANGETEKEND**

AAN Minister van Economische Zaken  
T.a.v. het Bureau Energieprojecten  
Inspraakpunt Windpark N33  
Postbus 248  
2250 AE VOORSCHOTEN

VAN

Advocaten

TELEFOON

FAX

E-MAIL

BEZOEKADRES Gustav Mahlerlaan  
1081 LA AMSTERDAM  
POSTADRES Postbus 59280  
1040 KG AMSTERDAM  
Nederland  
INTERNET [www.akd.nl](http://www.akd.nl)

*Tevens per fax:  
(070) 379 70 71*

■ DATUM 8 november 2016

ONDERWERP **Zienswijze Windpark N33, tevens  
Wob-verzoek**

UW KENMERK --

ONS KENMERK 267773

Excellentie,

Bij de terinzagelegging van het ontwerp-inpassingsplan, het milieueffectrapport, de ontwerpbesluiten en de onderliggende stukken voor Windpark N33, heeft u eenieder in de gelegenheid gesteld om in de periode van 30 september 2016 tot en met 10 november 2016 een zienswijze in te dienen. Hierbij – en derhalve tijdig – zenden wij u, als gemachtigden van het college van burgemeester en wethouders van de gemeente Veendam, de gemeenteraad van Veendam en de publiekrechtelijke rechtspersoon Gemeente Veendam (hierna tezamen: **“de Gemeente”**), de zienswijze.

Kortgezegd is de Gemeente van mening dat het voorziene windpark niet voldoet aan de eisen van een goede ruimtelijke ordening. In dat kader behelst deze zienswijze de volgende onderwerpen:

- het ontbreken van maatschappelijk draagvlak;
- noodzaak tot realisatie van het windmolenpark;
- toepasselijkheid van de Rijkscoördinatieregeling;
- concordantie met het provinciaal en gemeentelijk beleid;
- afweging keuze voor variant 6;
- mogelijkheid tot aanwijzing voorlopige bestemming;
- gevolgen windpark voor aanwezige flora en fauna;
- ontbreken van een stilstandsregeling;
- noodzaak tot realisatie identieke windturbines;
- landschappelijke inpassing van het voorkeursalternatief;
- het kader voor de aanleg en instandhouding van de onderhoudswegen;
- borging van de toetsafstanden tot ondergrondse buisleidingen;
- borging keuze voor Best Beschikbare Technieken;
- onderzoek naar gezondheidseffecten, en;
- financiële uitvoerbaarheid van het plan.



■ DATUM 8 november 2016  
● NS KENMERK 267773  
PAGINA 2 van 28

## **1. MAATSCHAPPELIJK DRAAGVLAK ONTBREEKT**

In de eerste plaats wenst de Gemeente stil te staan bij het volgende. De realisatie van windpark N33 is zeer ingrijpend voor Veendam en haar bewoners. Niet alleen zal het landschap rondom de Gemeente ingrijpend worden gewijzigd, maar het splijt ook de gemeenschap: initiatiefnemers worden gewantrouwd en tegenstanders voelen zich niet gehoord. Het geringe maatschappelijke draagvlak is met name gelegen in de gebrekkige en eenzijdige communicatie vanuit het Rijk over dit project. Het beeld dat nu bij de gemeenschap en de omliggende gemeenten leeft – en wederom wordt bevestigd door de inhoud van het ontwerp-inpassingsplan – is, dat de plannen zijn toegeschreven naar de wensen en financiële belangen van de initiatiefnemers. De ruimtelijke, maatschappelijke en landschappelijke belangen die juist doorslaggevend hadden moeten zijn en in de afweging hadden moeten worden betrokken, zijn van meet af aan ondergeschikt geweest aan deze financiële belangen. Die handelwijze van het Rijk steekt de Gemeente en haar inwoners. Zeker, omdat uit de hiernavolgende zienswijzen onmiskenbaar blijkt dat er andere alternatieven mogelijk zijn waarvoor zowel maatschappelijk draagvlak als een goede c.q. betere ruimtelijke en landschappelijke inpassing mogelijk is.

Gezien het totale gebrek aan maatschappelijk draagvlak, verzoekt de Gemeente u met klem om het traject van nu af aan zodanig vorm te geven dat serieus met de belangen van de Gemeente en haar inwoners rekening wordt gehouden: niet het Rijk (in Den Haag), maar *zij* zitten immers, als de realisatie van het park doorgaat, de komende 30 jaar vast aan de door u in procedure gebrachte plannen.

## **2. GEEN NOODZAAK TOT REALISATIE WINDPARK**

In de tweede plaats is de Gemeente van mening dat er geen noodzaak bestaat tot realisatie van een windpark, omdat de energiedoelstellingen ook op een alternatieve wijze bereikt kunnen worden die wel draagvlak bij inwoners, de lokale politiek en het bedrijfsleven heeft.

### **2.1 Achtergrond**

Ons land staat aan de vooravond van een grote energietransitie. In dat kader heeft het Rijk zich tot doel gesteld dat in 2020 14% van de energie duurzaam moet zijn. Om dat doel te bereiken, heeft het Rijk zich – zo blijkt mede uit de Structuurvisie Windenergie Op Land – tot doel gesteld dat in 2020 6000 MW aan windenergie dient te zijn gerealiseerd. Voor de provincie Groningen geldt specifiek dat zij zich heeft gecommitteerd aan de realisatie van 855,5 MW windenergie op land, waarbij windpark N33 zo'n 120 MW zal gaan genereren.

Hoewel de Gemeente voorstander is van de toepassing van duurzame energie, acht zij het wel van belang dat de wijze waarop de genoemde doelstelling bereikt wordt, moet kunnen





DATUM 8 november 2016  
 ONS KENMERK 267773  
 PAGINA 3 van 28

rekenen op maatschappelijk draagvlak, gekoppeld aan een duurzame economische ontwikkeling. Met de realisatie van windpark N33 gaat het Rijk compleet voorbij aan dit uitgangspunt.

## 2.2 Rijk heeft geen oog voor potentie van zonne-energie

Feit is namelijk, dat de doelstellingen voor duurzame energie niet per definitie via windenergie hoeven te worden gerealiseerd. De Gemeente verwijst daartoe naar de Tweede Kamer motie van het Kamerlid Smaling (30 196, nr. 404). Daarin werd de regering namelijk uitdrukkelijk opgeroepen om bij de verdere besluitvorming over het windpark N33 nadrukkelijk oog te hebben voor het mogelijk inwisselen van windenergie voor zonne-energie en de plannen voor zonneparken in de regio bij de besluitvorming te betrekken. Tevens heeft de Tweede Kamer u gevraagd om een maatschappelijke kosten-batenanalyse uit te voeren naar de huidige en de verwachte energieopwekking uit zon en wind op land (30 196, nr. 452).

Ter vergelijking wijst de Gemeente u erop dat onderzoeksbureau Royal Haskoning DHV voor het naastgelegen windpark De Drentse Monden - Oostermoer een maatschappelijke kosten-batenanalyse heeft uitgevoerd. Hieruit volgt dat zonne-energie – al dan niet in combinatie met windenergie – een uitstekend alternatief vormt.

Voor het voorziene windpark N33 is in dat kader van belang dat de afgelopen periode reeds vergunningen zijn verleend voor de realisatie van zonne-parken die in totaal zo'n 120 MW aan zonne-energie zullen gaan genereren. Hierdoor heeft de regio er feitelijk zelf al voor gezorgd dat in 2020 de doelstelling van 120 MW aan duurzame energie *via zonneparken* wordt gerealiseerd:

- bij Sappemeer-Noord is een zonnepark ter grootte van 117 ha voorzien waarmee zo'n 97 MW per jaar aan zonne-energie kan worden opgewekt. De daartoe benodigde omgevingsvergunning is op 7 oktober jl. verleend;
- aan de Industrieweg in Veendam ("de Leeuweriklocatie") is een zonnepark ter grootte van 6,5 ha en 54.032 zonnepanelen voorzien. De daartoe benodigde omgevingsvergunning is op 2 oktober 2015 verleend;
- aan de Industrieweg in Veendam ("Energie Park Veendam") is een zonnepark ter grootte van 4,5 ha en 10.260 zonnepanelen voorzien. De daartoe benodigde omgevingsvergunning is op 7 oktober jl. verleend;
- tot slot zijn er concrete voornemens om op het Wilkensterrein een zonnepark ter grootte van 4,4 ha te realiseren.

Deze voorbeelden alleen al laten zien dat met gebruikmaking (en intensivering) van de potentie van zonne-energie het behalen van de energiedoelstellingen voor 2020 heel wel mogelijk is. Nu de realisatie van de voorziene zonne-parken – anders dan het voorziene windpark – bovendien wel draagvlak heeft bij de inwoners, de lokale politiek en het bedrijfsle-



DATUM 8 november 2016  
 ONS KENMERK 267773  
 PAGINA 4 van 28

ven, bestaat er naar de mening van de Gemeente geen noodzaak meer voor de realisatie van een windpark.

### 2.3 Tussenconclusie

Gelet op het voorgaande is de Gemeente van mening dat door het Rijk te krampachtig wordt vastgehouden aan het in de Structuurvisie Windenergie Op Land opgenomen uitgangspunt dat de duurzame energiedoelstellingen via het realiseren van windparken bereikt moeten worden. Ten onrechte wordt geen aandacht besteed aan de potentie van zonne-energie. Nu bovendien in de regio is gebleken dat de energiedoelstellingen mét maatschappelijk draagvlak en makkelijk gerealiseerd kunnen worden via gebruikmaking (en intensivering) van de potentie van zonne-energie, bestaat er vanuit ruimtelijk opzicht geen enkele noodzaak meer voor de realisatie van windpark N33. De Gemeente is dan ook van mening dat dient te worden afgezien van de realisatie van windpark N33.

### 3. **RIJKSCOÖRDINATIEREGELING IS TEN ONRECHTE TOEGEPAST OMDAT WINDPARK N33 NIET KAN WORDEN AANGEMERKT ALS ÉÉN PRODUCTIE-INSTALLATIE**

Voor zover u van mening mocht zijn dat er toch een noodzaak bestaat tot het oprichten van een windmolenpark, dan is de Gemeente van mening dat de Rijkscoördinatieregeling van artikel 3.35, eerste lid, aanhef en onderdeel c, van de Wet ruimtelijke ordening (hierna: "Wro") in deze procedure ten onrechte is toegepast. Windpark N33 kan namelijk niet worden aangemerkt als één productie-installatie in de zin van artikel 9b van de Elektriciteitswet 1998. Nu het gevolg daarvan is dat geen sprake is van een productie-installatie van tenminste 100 MW, leidt dat ertoe dat de Rijkscoördinatieregeling ten onrechte is toegepast en het Rijk niet bevoegd is tot het vaststellen van een inpassingsplan.

Hierna lichten wij dit standpunt nader toe. Daarbij zullen wij eerst stilstaan bij de relevante feiten en het juridisch kader.

#### 3.1 Relevante feiten

De bedrijven Yard Energy Development B.V. en Blaaswind B.V., thans handelend onder de namen Windpark Vermeer Noord B.V., Windpark Vermeer Midden B.V. en Windpark Vermeer Zuid B.V. zijn de oorspronkelijke initiatiefnemers van de ontwikkeling van Windpark N33. Zij vormen samen het "samenwerkingsverband Windpark N33". In het kader van dit samenwerkingsverband zijn de afgelopen jaren verschillende alternatieven voor de realisatie van het windpark ontwikkeld. Wij verwijzen daartoe naar de in het milieueffectrapport onderzochte varianten 1 tot en met 5 die tot stand zijn gekomen op initiatief van het samenwerkingsverband.

● DATUM 8 november 2016

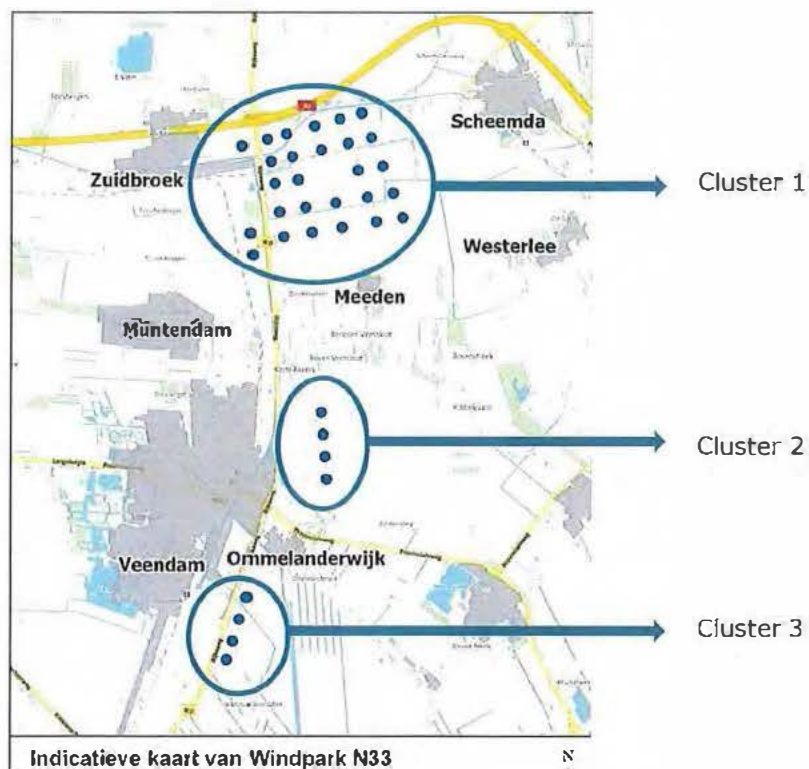
ONS KENNENMERK 267773

PAGINA 5 van 28

Op een later moment, maar in ieder geval na de totstandkoming van de varianten 1 tot en met 5, toonde ook RWE interesse in de realisatie van het windmolenpark omdat zij op de betreffende locatie inmiddels grondposities had verworven. Naar aanleiding daarvan is variant 6 tot stand gekomen.

Ondanks dat RWE wel met plannen kwam voor de realisatie van het windmolenpark, bleef – en blijft – RWE tot op heden apart van het samenwerkingsverband Windpark N33 opereren. Tot toetreding van RWE tot het samenwerkingsverband is het dan ook nooit gekomen. Die scheiding blijkt overigens ook expliciet uit het gepresenteerde voorkeursalternatief. Daaruit volgt namelijk dat het Windpark N33 bestaat uit drie clusters of deelgebieden:

- 1) 27 windmolens ten noorden van de kern Meeden;
- 2) 4 windmolens ten oosten van Veendam en ten noorden van Ommelanderswijk, en;
- 3) 4 windmolens ten zuidoosten van Veendam en ten zuiden van Ommelanderswijk.



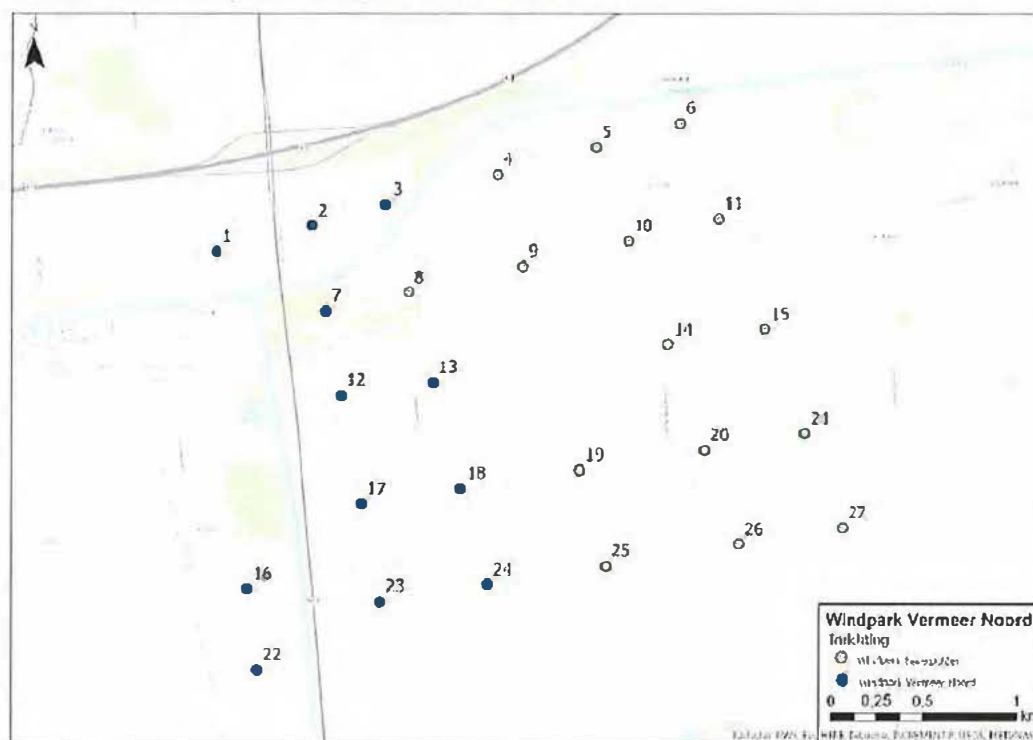
De voorziene clusters 2 en 3 worden slechts door het samenwerkingsverband Windpark N33 gerealiseerd. RWE is daarbij niet betrokken. Er is zelfs voorzien in drie aparte transformatorstations, zo volgt uit de bijlagen 1 tot en met 3 van het ontwerp-inpassingsplan. Daarbij komt, dat de beide partijen zich in overleggen apart laten vertegenwoordigen en dat er voor

DATUM 8 november 2016  
 ONS KENMERK 267773  
 PAGINA 6 van 28

ieder cluster en door iedere Initiatiefnemer aparte omgevingsvergunningen zijn aangevraagd waaruit volgt dat ieder cluster als aparte inrichting moet worden beschouwd. Verder is van belang dat op geen enkele wijze is gewaarborgd dat in het gehele windpark eenzelfde type-windturbines wordt gerealiseerd. Van een bundeling van belangen is dan ook geenszins sprake.

Ten aanzien van cluster 1 is nog het volgende van belang. Dit cluster wordt deels gerealiseerd door het samenwerkingsverband en deels door RWE (zie de onderstaande visualisatie; blauw is samenwerkingsverband, groen is RWE):

Figuur 1.1 Windturbineposities Windpark Vermeer Noord



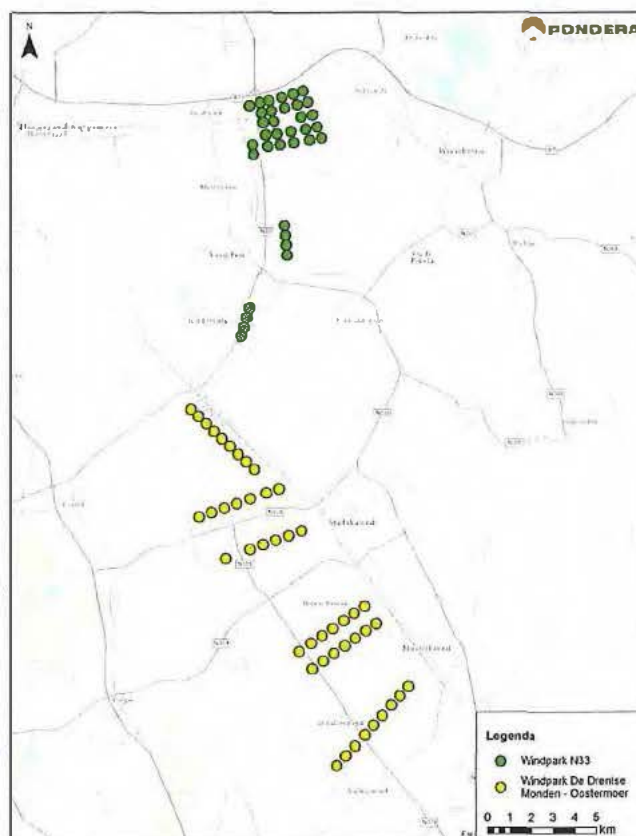
Bron: Pondera Consult

Ook ten aanzien van dit cluster ontbreekt iedere vorm van samenwerking. Zo zijn de omgevingsvergunningen apart van elkaar aangevraagd en is in de beide aanvragen vermeld dat de windturbines van beide initiatiefnemers als een aparte inrichting moeten worden beschouwd.

Tot slot en los van het bovenstaande is voor de drie clusters nog van belang dat die erg ver van elkaar verwijderd zijn gelegen. Zo bedraagt de afstand tussen het zuidelijkste punt van

DATUM 8 november 2016  
 ONS KENMERK 267773  
 PAGINA 7 van 28

cluster 1 en het noordelijkste punt van cluster 2 zo'n 4 kilometer en de afstand van het zuidelijke punt van cluster 1 en het noordelijkste punt van cluster 3 maar liefst 8 kilometer. Ter vergelijking wijst de Gemeente erop dat het ten zuiden van Windpark N33 gelegen Windpark Drentse Monden - Oostermoer slechts op 4 kilometer van het zuidelijkste punt van cluster 3 is gelegen (zie de onderstaande illustratie):



### 3.2 Juridisch kader

De totstandkoming van een windmolenpark kan met de Rijkscoördinatieregeling van artikel 3.35, eerste lid, aanhef en onderdeel c, van de Wro worden voorbereid indien sprake is van:

*De aanleg en uitbreiding van een productie-installatie, met inbegrip van de aansluiting van die installatie op een net, met een capaciteit van ten minste 100 MW, indien het betreft een installatie voor de opwekking van duurzame elektriciteit met behulp van windenergie (zie artikel 9b, eerste lid, aanhef en onder a van de Elektriciteitswet 1998).*

Voor wat betreft het antwoord op de vraag wat dient te worden verstaan onder het begrip



DATUM 8 november 2016  
 ONS KENMERK 267773  
 PAGINA 8 van 28

productie-installatie, is het volgende in de memorie van toelichting bij de Wijziging van de Elektriciteitswet 1998, de Mijnbouwwet en de Gaswet in verband met de toepassing van de Rijkscoördinatieregeling op energie-infrastructuurprojecten vermeld:

*"Een productie-installatie kan bestaan uit meerdere productie-eenheden. Een productie-eenheid kan worden omschreven als de kleinste mogelijke entiteit waarmee zelfstandig elektriciteit kan worden opgewekt. Een aantal van die productie-eenheden die geografisch, technisch, functioneel of organisatorisch met elkaar samenhangen kunnen een productie-installatie vormen. Hierbij kan bijvoorbeeld worden gedacht aan een windmolenpark dat door één exploitant wordt beheerd of waarbij tussen de windmolens technische verbindingen bestaan. Elke windmolen is dan een productie-eenheid, terwijl het windmolenpark als geheel de productie-installatie is.<sup>1"</sup>*

Uit de nota naar aanleiding van het verslag volgt bovendien het volgende:

*"De leden van de SP-fractie vroegen zich verder nog af hoe de regering omgaat met bijvoorbeeld grootschalige windturbineparken die in totaal een vermogen van meer dan 100 MW beslaan, maar in de praktijk bestaan uit meerdere kleine productie-installaties, al dan niet van verschillende exploitanten. Zoals vermeld in de toelichting op artikel I, onderdeel A, van het wetsvoorstel, kan een productie-installatie uit meerdere productie-eenheden bestaan. Een productie-eenheid kan worden omschreven als de kleinste mogelijke entiteit waarmee zelfstandig elektriciteit kan worden opgewekt (bijvoorbeeld één windmolen). Een productie-installatie kan bestaan uit meerdere productie-eenheden. Het criterium is of de productie-eenheden zodanig geografisch, technisch, functioneel of organisatorisch met elkaar samenhangen dat sprake is van één productie-installatie. Deze eisen zijn niet cumulatief. Dat een aantal productie-eenheden door dezelfde exploitant wordt beheerd, is een belangrijke indicatie dat sprake is van één productie-installatie, maar is niet doorslaggevend. Ook als de productie-eenheden door meerdere exploitanten beheerd worden, kan sprake zijn van één productie-installatie. Hiervan is bijvoorbeeld sprake als tussen de productie-eenheden technische verbindingen bestaan, zoals een gezamenlijke aansluiting op een net. Anderzijds zullen door dezelfde exploitant beheerde productie-eenheden geen productie-installatie zijn als die productie-eenheden op grote afstand van elkaar zijn gelegen en er tussen die eenheden geen technische of functionele verbindingen bestaan.<sup>2"</sup>*

Van belang is aldus, dat een windmolenpark één productie-installatie kan vormen indien de verschillende windmolens geografisch, technisch, functioneel of organisatorisch met elkaar samenhangen. Daarbij is het gegeven dat een aantal windmolens door dezelfde exploitant wordt beheerd, een belangrijke indicatie dat sprake is van één productie-installatie. Doorslaggevend is die indicatie echter niet. Ook als de windmolens door meerdere exploitanten beheerd worden, kan sprake zijn van één productie-installatie. Hiervan is bijvoorbeeld sprake als tussen de productie-eenheden technische verbindingen bestaan, zoals een gezamen-

<sup>1</sup> Kamerstukken II 2007/08, 31 326, nr. 3, p. 15.

<sup>2</sup> Kamerstukken II 2007/08, 31 326, nr. 6, p. 5.



DATUM 8 november 2016  
 ONS KENMERK 267773  
 PAGINA 9 van 28

lijke aansluiting op een net. Een en ander volgt overigens ook uit de uitspraak van de Afdeling bestuursrechtspraak van de Raad van State van 4 mei 2016, ECLI:NL:RVS:2016:1228 (Wieringermeer).

### 3.3 Windpark N33 kan niet worden aangemerkt als één productie-installatie

Gelet op de voornoemde feiten en het juridisch kader is de Gemeente van mening dat Windpark N33 niet kan worden aangemerkt als één productie-installatie in de zin van artikel 9b, eerste lid, aanhef en onder a, van de Elektriciteitswet 1998. Van geografische, technische, functionele of organisatorische samenhang is namelijk geen sprake:

- **Geografische samenhang ontbreekt**

Van geografische samenhang is om de volgende redenen geen sprake:

- zoals volgt uit de afbeelding die onder het kopje "relevante feiten" is toegevoegd, bestaat het windpark uit drie afzonderlijke clusters. Deze afzonderlijke clusters vertonen geen enkele vorm van samenhang;
- verder is van belang dat de drie clusters waaruit Windpark N33 bestaat erg ver van elkaar zijn gelegen. Daarmee is er sprake van onvoldoende ruimtelijke samenhang om ze te kunnen beschouwen als één productie-installatie. Zo bedraagt de afstand tussen het zuidelijkste punt van cluster 1 en het noordelijkste punt van cluster 2 zo'n 4 kilometer en de afstand van het zuidelijke punt van cluster 1 en het noordelijkste punt van cluster 3 maar liefst 8 kilometer;
- ook geldt dat het ten zuiden van Windpark N33 gelegen Windpark Drentse Monden – Oostermoer op slechts 4 kilometer van het zuidelijkste punt van cluster 3 is gelegen. Die afstand is kleiner dan de afstanden die binnen het Windpark N33 worden gehanteerd. Nu bovendien vanuit landschappelijk oogpunt niet te zien is waar het ene windpark begint en het andere eindigt, is van enige geografische samenhang geen sprake.

- **Technische samenhang ontbreekt**

Van technische samenhang is om de volgende redenen geen sprake:

- De drie clusters kennen allemaal een eigen energievoorziening nu er is voorzien in aparte transformatorstations;
- Verder geldt dat iedere aanvrager van een omgevingsvergunning zelf de aansluiting op het elektriciteitsnet verzorgt;
- Tot slot is van belang dat op geen enkele wijze is geborgd dat uiteindelijk in het gehele gebied dezelfde windturbines worden gerealiseerd zodat sprake is van een samenhangend windmolenpark. Op grond van artikel 4.1.2a onder 5 van de planregels hoeven de windturbines namelijk slechts per cluster of deelgebied identiek te zijn.



DATUM 8 november 2016  
 ONS KENMERK 267773  
 PAGINA 10 van 28

- **Functionele samenhang ontbreekt**

Van functionele samenhang is geen sprake omdat geen gemeenschappelijk gebruik wordt gemaakt van bepaalde ruimten of bedrijfsmiddelen. Niet voor niets volgt uit de aanvragen om omgevingsvergunning dat sprake zal zijn van vier aparte inrichtingen. De drie clusters kunnen en zullen dan ook volledig zelfstandig functioneren.

- **Organisatorische samenhang ontbreekt**

Tot slot ontbreekt ook de vereiste organisatorische samenhang, omdat:

- De drie clusters worden geëxploiteerd door verschillende exploitanten. Cluster 1 wordt deels geëxploiteerd door het samenwerkingsverband Windpark N33 en RWE. De voorziene clusters 2 en 3 worden echter slechts door het samenwerkingsverband Windpark N33 geëxploiteerd. RWE is daarbij niet betrokken;
- RWE geen onderdeel uitmaakt van het samenwerkingsverband Windpark N33 en er niet of nauwelijks onderlinge afstemming plaatsvindt. Zo valt op dat op het moment dat de aanvragen niet door Pondera worden gecoördineerd, het samenwerkingsverband N33 en RWE beide andere bedrijven inschakelen voor het uitvoeren van onderzoeken (zie onder meer de bijlagen 4B en 4C bij de aanvragen om omgevingsvergunning);
- Van belang is overigens ook dat ten aanzien van cluster 1 de onderlinge organisatorische samenhang ontbreekt, omdat de ingediende vergunningaanvragen niet gezamenlijk zijn voorbereid en/of op elkaar zijn afgestemd. Zo moeten de windturbines van beide initiatiefnemers en in ieder cluster als een aparte inrichting worden beschouwd;
- Ook geldt dat beide partijen zich tijdens overleggen apart laten vertegenwoordigen;
- Waar geldt dat er wel een gezamenlijk milieueffectrapport is opgesteld, kan dat gegeven overigens niet doorslaggevend zijn voor het oordeel dat sprake is van één productie-installatie. Indien voor elke van de clusters een afzonderlijk milieueffectrapport zou zijn opgesteld, zou daarin voor wat betreft de effectbeoordeling immers ook met de andere initiatieven rekening moeten zijn gehouden, onder andere met het oog op eventuele cumulatieve effecten op het punt van geluidhinder en hinder door slagschaduw of op het punt van aanvaringslachtoffers onder vogels en vleermuizen;
- Tot slot is van belang dat zowel het samenwerkingsverband Windpark N33 en RWE eigen personeel en middelen hebben.

Gelet op het voorgaande kan naar de mening van de Gemeente niet anders worden geoordeeld dan dat Windpark N33 geen geografische, technische, functionele en/of organisatorische samenhang vertoont. Het gevolg daarvan is, dat het windpark niet kan worden aangemerkt als één productie-installatie in de zin van artikel 9b, eerste lid, aanhef en onder a, van de Elektriciteitswet 1998.





DATUM 8 november 2016  
 ONS KENMERK 267773  
 PAGINA 11 van 28

### **3.4 Tussenconclusie: Rijkscoördinatierегeling is ten onrechte toegepast**

Nu sprake is van drie aparte productie-installaties, is daarvan het gevolg dat de Rijkscoördinatierегeling ten onrechte is toegepast. Toepassing van de Rijkscoördinatierегeling is op grond van de Elektriciteitswet 1998 immers slechts mogelijk bij een productie-installatie van tenminste 100 MW. In ieder geval voor de twee productie-installaties ter hoogte van Veendam (cluster 2 en 3) wordt niet aan deze norm voldaan, waardoor niet het Rijk maar de provincie het bevoegd gezag is. De Gemeente verwijst in dat kader naar het bepaalde in artikel 9e, eerste lid, van de Elektriciteitswet 1998:

*"Provinciale staten zijn bevoegd voor de aanleg of uitbreiding van een productie-installatie voor opwekking van duurzame elektriciteit met behulp van windenergie met een capaciteit van ten minste 5 maar niet meer dan 100 MW, met inbegrip van de aansluiting van die installatie op een net, gronden aan te wijzen en daarvoor een inpassingsplan als bedoeld in artikel 3.26, eerste lid, van de Wet ruimtelijke ordening vast te stellen."*

Nu het Rijk niet bevoegd is tot vaststelling van het inpassingsplan, kan niet tot vaststelling van het inpassingsplan worden overgegaan. De zienswijze dient hierom gegrond te worden verklaard.

## **4. REALISATIE WINDMOLENPARK IS IN STRIJD MET HET PROVINCIAAL- EN GEMEENTELIJK BELEID**

Nu niet het Rijk, maar de provincie het bevoegd gezag is voor het opstellen en het vaststellen van het inpassingsplan, is het provinciale – en het daarmee in lijn zijnde gemeentelijke – beleid bij het opstellen van het inpassingsplan ten onrechte terzijde geschoven. De Gemeente licht dit hierna nader toe.

### **4.1 De voorziene windturbines sluiten niet aan bij het vlakke, veenkoloniale landschap**

Het plangebied maakt onderdeel uit van de Groninger Veenkoloniën, dat is een relatief open agrarisch landschap met grootschalige akkerbouwgebieden. Het open landschap kenmerkt zich met name door de weidsheid met een veelal nog herkenbare opstrekende verkaveling. Deze wijze van verkaveling is een overblijfsel van de ontginningsgeschiedenis van Veendam. Vanaf de 17<sup>e</sup> eeuw werd het hoogveen rondom Veendam namelijk in ontginning genomen, waarbij het veen werd afgegraven ten behoeve van de turfwinning. De onderliggende zandgronden werden vervolgens ingericht voor de landbouw.

Het resultaat van de ontginning van het hoogveen was, dat een veenkoloniaal landschap werd gecreëerd met een bijna wiskundige systematiek.



DATUM 8 november 2016  
 ONS KENMERK 267773  
 PAGINA 12 van 28

Zowel op gemeentelijk als op provinciaal niveau is altijd over de band van bestemmingsplannen, beheersverordeningen, structuurvisies en omgevingsverordeningen geborgd dat dit historische landschap, met daarbij de kenmerkende openheid en de van oudsher aanwezige agrarische functie, werd behouden:

- Zo volgt uit de op 1 juni 2016 vastgestelde provinciale Omgevingsvisie 2016 dat de provincie bij de realisatie van een windmolenpark, mede vanwege de invloed die zo'n windpark zal hebben op het landschap en de leefomgeving, de volgende inrichtingsprincipes van belang acht:
  - aansluiting bij het landschap;
  - herkenbare interne orde;
  - afstand tussen de parken
- Daarnaast volgt uit artikel 2.4.14 van de eveneens op 1 juni 2016 vastgestelde Omgevingsverordening 2016, dat een bestemmingsplan kan voorzien in de oprichting van windturbines op voorwaarde dat:
  - a. de windturbines deel gaan uitmaken van een park- of lijnopstelling; en,
  - b. ze geen grotere wielengte hebben dan tweederde van de ashoogte.
- Verder volgt uit het gemeentelijk beleid het uitgangspunt dat de Gemeente voorstander is van de toepassing van duurzame energie. Voor wat betreft de realisatie van een windmolenpark heeft zij in dat kader vastgelegd dat realisatie daarvan mogelijk is, mits het park landschappelijk kan worden ingepast en de licht- en geluidhinder tot een minimum kan worden beperkt. Tevens dient een windmolenpark – zo dat er komt – zoveel mogelijk in de vorm van een parkopstelling te worden opgericht (zie de nota "Energiek met Energie, samen op naar een duurzaam Oost-Groningen").
- In de op 16 februari 2015 door de gemeenteraad vastgestelde structuurvisie Veendam wordt opgemerkt dat:
  - het gebied ten zuiden van de bedrijventone Dallen tussen de spoorlijn en de N33 door zijn karakteristieke openheid van bijzondere landschappelijke waarde is. Vanaf de doorgaande wegen ligt namelijk het lint van Wildervank als helder begrensde stedenbouwkundige structuur in het landschap. De bedoeling is dat het gebied open blijft om zo de structuur en identiteit van het lintdorp Wildervank te behouden;
  - in het oostelijk gelegen landelijk gebied buiten de linten van Meeden, Zuidwending, Ommelandervijk en Bareveld wordt ingezet op het openhouden van het grootschalige landschap in een patroon van 'open-lint-open'. De open gebieden zijn voornamelijk bestemd voor de grootschalige landbouw of andere grootschalige functies



DATUM 8 november 2016  
 ONS KENMERK 267773  
 PAGINA 13 van 28

en landbouw gerelateerde bedrijvigheid. Daarbij blijft de landschappelijke hoofdozet van wijken en kanalen leidend.

- Tot slot is van belang dat het plangebied waar de windmolens van cluster 2 en 3 zijn voorzien op grond van de vigerende beheersverordening "Buitengebied Veendam" de bestemming "agrarisch" heeft en dat de ontwikkelingsmogelijkheden van het plangebied altijd aan andere, strengere regels zijn gebonden dan in delen waar dit herkenbare landschap in mindere mate zichtbaar is. Zo is voor wat betreft de toelaatbaarheid van ontwikkelingen altijd aansluiting gezocht bij de verkavelingsstructuur en zijn functies die afbreuk doen aan de openheid (waaronder bosaanplant) niet toegestaan. De Gemeente verwijst daartoe ook naar de structuurvisie van de gemeente Veendam waarin het volgende is opgenomen:

*"In het oostelijk gelegen gebied buiten de lint van Meeden, Zuidwending, Ommelandervijk en Bareveld zal worden ingezet op het openhouden van het grootschalig landschap in een patroon van open-lint-open. De open gebieden zijn voornamelijk voor de grootschalige landbouw of andere grootschalige functies op het gebied van bijvoorbeeld de (energie)winning (magnesium, gas of wind)."*

Ter illustratie wijst de Gemeente ook naar het westelijke deel van het buitengebied van Veendam. In tegenstelling tot het plangebied, zijn daar wel niet-agrarische functies toegestaan, omdat het (grootschalige) open agrarische landschap daar al deels verdwenen is. Dat gebied zou gelet hierop wel een mogelijkheid voor een windpark kunnen vormen.

Op de onderstaande kaart zijn de voornaamste landschappelijke kenmerken van het plangebied inzichtelijk gemaakt (bron: ontwerpbestemmingsplan Buitengebied Veendam):

■ DATUM 8 november 2016

■ ONS KENMERK 267773

■ PAGINA 14 van 28



Uit deze kaart volgt, dat de opstreckende verkaveling aan de oostzijde van Veendam een duidelijk patroon vertoont. De clusters 2 en 3 van het voorziene windpark doorbreken dit van oudsher reeds aanwezige verkavelingspatroon, omdat de windturbines verticaal- en dus in strijd met dit reeds van oudsher aanwezige - verkavelingspatroon zullen worden gerealiseerd. Daarbij komt, dat goed in het oog moet worden gehouden dat de voorziene windturbines van zo'n 200m hoogte het van oudsher en bewust open gehouden vlakke, veenkoloniale landschap op grove wijze doorbreken. De turbines zullen vanwege hun grote hoogte immers goed zichtbaar zijn vanuit een groot deel van Veendam. Ook 's nachts zullen zij voor een onrustig beeld zorgen omdat de turbines voorzien zijn van obstakelverlichting.

Nu de voorziene windturbines in de clusters 2 en 3 op geen enkele wijze aansluiten op het door de provincie en gemeente beschermde vlakke, veenkoloniale landschap, kan niet anders geoordeeld worden, dan dat sprake is van strijd met zowel het provinciale als het gemeentelijke beleid. Het windmolenpark kan om die reden niet, althans niet op de thans voorziene wijze worden gerealiseerd.

#### 4.2 Herkenbare interne orde ontbreekt

Het windpark is tevens in strijd met het gemeentelijk en provinciaal beleid, omdat in het ontwerp-Inpassingsplan niet is gewaarborgd dat de verschillende initiatiefnemers voor alle



■ DATUM 8 november 2016  
■ ONS KENMERK 267773  
■ PAGINA 15 van 28

clusters waaruit het windmolenpark bestaat exact dezelfde windturbines gaan realiseren. Het ontwerp-inpassingsplan kent daartoe geen voldoende objectief begrensde voorschriften. Waar artikel 4.2a onder 5 van de planregels voorschrijft dat de windturbines per lijnopstelling en voor cluster noord identiek moeten zijn, is met die omschrijving immers nog niet geborgd dat ook daadwerkelijk in alle clusters identieke windturbines worden gerealiseerd. De kans dat er daadwerkelijk verschillende windturbines worden gerealiseerd, acht de Gemeente overigens reëel nu sprake is van vier verschillende inrichtingen, de initiatiefnemers zich niet hebben verenigd in een samenwerkingsverband, beschikken over eigen – van elkaar gescheiden – middelen waardoor ze volledig zelfstandig van elkaar kunnen opereren en zich evenmin gezamenlijk laten vertegenwoordigen.

Het gevolg van het voornoemde gebrek aan samenwerking, afstemming en borging in de planregels is, dat in het ontwerp-inpassingsplan niet geborgd is dat er een herkenbare interne orde ontstaat. Hierdoor is sprake van strijd met zowel het provinciale als het gemeentelijke beleid.

#### **4.3 Windpark vertoont geen samenhang; ontbreken van park- of lijnopstelling**

In de derde plaats is sprake van strijd met het provinciaal en gemeentelijk beleid, omdat uit de op pagina 4 van deze zienswijze opgenomen illustratie van het windpark volgt, dat de drie clusters geen enkele samenhang met elkaar vertonen. Waar de Omgevingsverordening voorschrijft dat een park- of lijnopstelling dient te worden gehanteerd, is nu gekozen voor zowel een park- als een lijnopstelling. Clusters 2 en 3 kennen immers een lijnopstelling, terwijl cluster 1 veeleer alle kenmerken heeft van een parkopstelling. Voor wat betreft de lijnopstelling is overigens nog van belang dat die opstelling het van oudsher in het plangebied aanwezige verkavelingspatroon doorbreekt en uit het gemeentelijk beleid nu juist een grote voorkeur voor een parkopstelling volgt. Nu het voorziene windpark op geen enkele wijze blijkt geeft van enige samenhang, is ook hierom sprake van strijd met het provinciale en gemeentelijke beleid.

#### **4.4 Tussenconclusie**

Gelet op het voorgaande komt realisatie van de drie clusters van het voorziene windmolenpark in strijd met het provinciale en gemeentelijke beleid nu het windpark niet aansluit bij het landschap, geen herkenbare interne orde kent en het windpark geen enkele samenhang vertoont. Realisatie van het windpark op de thans voorziene wijze is dan ook op geen enkele wijze mogelijk (vgl. ook ABRvS 3 juni 2015, ECLI:NL:RVS:2015:1761), zeker niet nu de provincie in plaats van het Rijk het bevoegd gezag is tot vaststelling van het inpassingsplan. Ook hierom dient de zienswijze gegrond te worden verklaard.

DATUM 8 november 2016  
 ONS KENMERK 267773  
 PAGINA 16 van 28

## 5. VARIANT 6 HAD HET VOORKEURSALETERNATIEF MOETEN ZIJN

Los van het bovenstaande is de Gemeente van mening dat variant 6 het voorkeursalternatief had moeten zijn in plaats van het thans voorliggende voorkeursalternatief. Variant 6, waarbij alle turbines in één cluster c.q. park komen te liggen in de hoek van de N33 en de A7, scoort namelijk op alle door het Rijk omschreven maatgevende onderdelen beter. Zo ondervinden er beduidend minder mensen hinder en vindt er minder verstoring van het karakteristieke landschap plaats. Daarbij komt dat de keuze voor variant 6 – anders dan de voorkeursvariant – aansluit bij het provinciale en gemeentelijke beleid, dat uitgaat van een voorkeur voor een parkopstelling.



Verbeelding variant 6

### 5.1 Kenmerkende uitgangspunten voor keuze voorkeursalternatief

Bij het bepalen van het voorkeursalternatief zijn door het Rijk de volgende maatgevende onderdelen tot uitgangspunt genomen:



DATUM 8 november 2016  
 ONS KENMERK 267773  
 PAGINA 17 van 28

- het zoveel mogelijk verminderen van de geluidhinder;
- het behouden van een zo groot mogelijke afstand tot de woonkernen;
- een goede landschappelijke inpassing, en;
- gelijke toepassing van de criteria in de verschillende gemeenten.

Daarbij is, zo volgt ook uit de beantwoording van de zienswijze op het voorontwerp-inpassingsplan, het meeste gewicht toegekend aan de eerste drie criteria. Hierna wordt onderbouwd dat variant 6 beter aansluit bij deze drie criteria.

## 5.2 Variant 6 scoort beter op alle maatgevende onderdelen

In het milieueffectrapport is op pagina 272 een tabel opgenomen met daarin de milieueffecten van het voorkeursalternatief, afgezet tegen de milieueffecten van (onder andere) variant 6. Daaruit volgt, dat de beide varianten op vele onderdelen gelijkwaardig scoren. Echter op de door het Rijk omschreven maatgevende onderdelen scoort variant 6 beter:

### 1) Variant 6 scoort beter op het onderdeel geluid

Variant 6 vormt qua geluidhinder de meest optimale variant, omdat er geen gehinderden wonen binnen de 47 Lden contour, er slechts 11 gehinderden binnen de 47 tot 42 Lden contour en er binnen de 42 tot 37 Lden contour in de landelijke gebieden slechts 38 gehinderden zijn.

Hoewel ook de kernen Meeden en Zuidbroek in variant 6 vallen binnen de laatstgenoemde contour, geldt dat deze kernen ook in het voorkeursalternatief onder de 42 tot 37 Lden contour vallen. Het voordeel van variant 6 ten opzichte van het voorkeursalternatief is echter dat er bij variant 6 geen gehinderden zijn in de zuidelijke en noordelijke wijken van Veendam, Wildervank, Ommelanderswijk, Zuidwending en Muntendam. Het gevolg hiervan is dat variant 6 voor wat betreft het onderdeel geluid aanzienlijk beter scoort.

### 2) Variant 6 scoort beter op het onderdeel slagschaduw, omdat er een grotere afstand tot de woonkernen wordt geborgd

Ook voor wat betreft de slagschaduw die de windturbines zullen veroorzaken, vormt variant 6 de meest optimale variant. Volgens de berekeningen zijn er in variant 6 namelijk slechts 14 woningen die meer dan 6 uur per jaar hinder zullen ondervinden van slagschaduw. De reden daarvan is mede daarin gelegen dat in variant 6 een grotere afstand tot de woonkernen wordt geborgd.

Nu er in variant 6 slechts voor enkele woningen in verband met slagschaduw in een stilstandsvoorziening hoeft te worden voorzien, is daarvan het gevolg dat de te realiseren windturbines vele malen effectiever en efficiënter inzetbaar zijn. Gelet hierop leidt



DATUM 8 november 2016  
 ONS KENMERK 267773  
 PAGINA 18 van 28

de keuze voor variant 6 niet alleen tot minder gehinderden, maar ook tot een hogere energieopbrengst.

### **3) Variant 6 scoort beter op het onderdeel landschappelijke inpassing**

In de derde plaats scoort variant 6 beter op het punt van landschappelijke inpassing. Zoals hiervoor reeds uiteen is gezet, staan de voorziene clusters 2 en 3 van het voorkeursalternatief namelijk haaks op het van oudsher in het plangebied aanwezige verkavelingspatroon. Nu met de lijnopstelling van de clusters 2 en 3 op geen enkele wijze rekening is gehouden met de verkavelingsstructuur, leidt het voorkeursalternatief op geen enkele wijze tot een goede landschappelijke inpassing. Verder is van belang dat het voorkeursalternatief slechts op 4 km afstand is gelegen van het windpark Drentse Monden – Oostermoer, terwijl cluster 1 en 3 zo'n 8 km van elkaar zijn voorzien. Het gevolg daarvan is, dat er vanuit landschappelijk oogpunt geen enkele samenhang bestaat tussen de drie verschillende clusters en dat het vanuit landschappelijk oogpunt volledig onduidelijk is waar het ene windpark begint en het andere eindigt. Het voorkeursalternatief bestaat hierdoor uit drie aparte "plukjes" die, vanwege de toepasselijkheid van de Rijkscoördinatieregeling, voor het gemak worden gezien als één windpark terwijl daar vanuit landschappelijk oogpunt geen enkele aanleiding toe bestaat.

De voornoemde landschappelijke nadelen kent variant 6 niet. In die variant zijn immers alle windmolens in één cluster voorzien, waardoor de historische verkavelingsstructuur ter hoogte van Veendam niet wordt doorbroken. Daarbij komt dat de keuze voor variant 6 – anders dan de voorkeursvariant – aansluit bij het provinciale en gemeentelijke beleid, dat uitgaat van een voorkeur voor een parkopstelling. Voorts bevindt het windmolenpark Drentse Monden – Oostermoer zich op bijna 15 km afstand van de zuidelijkste windturbine in variant 6, waardoor niet het gevaar ontstaat dat de twee windmolenparken als één geheel worden gezien.

### **5.3 Tussenconclusie**

Nu variant 6 op alle maatgevende onderdelen beter scoort dan het voorkeursalternatief, is de keuze voor het voorkeursalternatief op geen enkele wijze begrijpelijk en bovendien in strijd met een goede ruimtelijke ordening. De zienswijze dient daarom ook hierom gegrond te worden verklaard.

## **6. AANWIJZING VOORLOPIGE BESTEMMING NIET MOGELIJK EN LEIDT TOT STRIJD MET ALGEMENE BEGINSELEN**

Naast het voornoemde, kan de Gemeente zich ook niet vinden in de inhoud van het thans voorliggende ontwerp-inpassingsplan zelf. De Gemeente richt haar zienswijze in dat kader eerst tegen artikel 4 van de planregels.





DATUM 8 november 2016  
 ONS KENMERK 267773  
 PAGINA 19 van 28

Uit artikel 4 van de planregels volgt dat op de gronden waarop het windpark is voorzien, de bestemming "Bedrijf-Windturbinepark Voorlopig" rust. Deze voorlopige bestemming geldt 30 jaar vanaf de datum van inwerkingtreding van het plan. Na het verstrijken van die termijn gelden voor de als "Bedrijf-Windturbinepark Voorlopig" aangewezen gronden weer de bestemmingen zoals die voor die gronden zijn neergelegd in de onderliggende bestemmingsplannen of beheersverordeningen, zo volgt uit de planregels. De Gemeente is van mening dat aanwijzing van een voorlopige bestemming in dit geval niet mogelijk is en bovendien leidt tot strijd met de algemene beginselen van behoorlijk bestuur.

### 6.1 Juridisch kader

Blijkens de toelichting bij het ontwerp-inpassingsplan is het aanwijzen van een voorlopige bestemming mogelijk gemaakt middels het Besluit van 8 juli 2016 tot wijziging van het Besluit uitvoering Crisis- en herstelwet en van bijlage II van de Crisis- en herstelwet (*Stb.* 2016, 276).

Met dit besluit is een experiment aan het Besluit uitvoering Chw toegevoegd ten behoeve van het "voorlopig bestemmen van windturbineparken". Artikel 2.4 van de Chw vormt in dat kader de grondslag voor de regulering van een dergelijk experiment. In dat licht is van belang dat artikel 2.4 lid 3 van de Chw cumulatief eist dat in de betreffende regeling wordt bepaald:

- a) welke afwijking of afwijkingen van de in het eerste lid van artikel 2.4 genoemde wetten is of zijn toegestaan;
- b) de ten hoogste toegestane tijdsduur van die afwijking of afwijkingen, en;
- c) de wijze waarop wordt vastgesteld of een afwijking aan haar doel beantwoordt en of de tijdsduur daarvan aanpassing behoeft.

De mogelijkheid tot het voorlopig bestemmen van windturbineparken is geregeld in artikel 7o van het Besluit uitvoering Chw. Daarin is onder meer bepaald dat:

- aan de in het eerste lid van dat artikel genoemde gronden voorlopige bestemmingen kunnen worden toegekend voor het bouwen en in werking hebben van een windturbine voor een termijn van tussen de 25 en 30 jaar, en;
- de voorlopige bestemming uiterlijk vijf jaar na inwerkingtreding van dit Besluit wordt vastgesteld.

Tevens volgt uit de toelichting bij dit artikel dat de planvaststeller de termijn waarvoor de voorlopige bestemming geldt, moet vaststellen op basis van de informatie van de initiatiefnemer van het windturbinepark en de lokale omgevingsfactoren en dat na de periode van 25 tot 30 jaar een andere, definitieve bestemming voor de gronden gaat gelden, die al bij hetzelfde bestemmings- of inpassingsplan is toegekend (*Stb.* 2016, 276, p. 32 en 33).



DATUM 8 november 2016

ONS KENMERK 267773

PAGINA 20 van 28

Uit het advies van de Raad van State, dat betrekking had op artikel 70 van het Besluit uitvoering Chw, volgt dat het toekennen van een voorlopige bestemming slechts mogelijk is in combinatie met een definitieve bestemming (vgl. ABRvS 20 augustus 2008, ECLI:NL:RVS:2008:BE8848).

## 6.2 Artikel 70 is in strijd met artikel 2.4 Chw

Vooreerst is de Gemeente van mening dat artikel 70 van het Besluit uitvoering Chw in strijd is met het bepaalde in artikel 2.4 van de Chw.

In de eerste plaats geldt namelijk dat artikel 70 niet de betekenis heeft die de wetgever bij het opstellen van artikel 2.4 van de Chw voor ogen heeft gehad. Het idee achter de mogelijkheid van het treffen van een experimenteerregeling op grond van artikel 2.4 van de Chw is namelijk, dat de wetgever het wenselijk achtte om bepaalde *functies* (langer dan de planperiode van 10 jaar) te laten voortbestaan. Uit de tekst en toelichting bij artikel 70 van het Besluit uitvoering Chw volgt echter, dat het voortbestaan van de betreffende functies niet de reden vormde voor de opname van artikel 70, maar dat men het wenselijk achtte om te borgen dat de windmolens na een periode van 30 jaar worden vernieuwd zodat die blijven voldoen aan de nieuwste technieken. Het bereiken van een dergelijke doelstelling is echter in strijd met artikel 2.4 van de Chw. Artikel 2.4 van de Chw kan daarmee dan ook niet de wettelijke basis vormen voor artikel 70 van het Besluit uitvoering Chw.

In de tweede plaats is van belang dat artikel 2.4 lid 3 onder b van de Chw bepaalt dat in het Besluit uitvoering Chw de ten hoogste toegestane tijdsduur van de afwijking of afwijkingen moet worden bepaald. Gelet op de inhoud van artikel 70 is die bepaling door de Minister uitgelegd als bepaling in de tijd waarbinnen van de afwijkingsbevoegdheid gebruik mag worden gemaakt. Een dergelijke uitleg strookt niet met de in artikel 2.4 lid 3 sub b van de Chw opgenomen ten hoogste toegestane tijdsduur van de betreffende afwijking(en) zelf. Een dergelijke tijdsduur kent artikel 70 niet.

Tot slot is de Gemeente van mening dat artikel 70 in strijd is met het bepaalde in artikel 2.4 lid 3 sub c van de Chw. In artikel 70 is namelijk geen regeling opgenomen over de wijze waarop wordt vastgesteld of de afwijking aan haar doel beantwoordt en of de tijdsduur daarvan aanpassing behoeft.

Nu artikel 70 van het Besluit uitvoering Chw naar de mening van de Gemeente in strijd is met artikel 2.4 van de Chw, dient aan artikel 70 verbindende kracht te worden ontzegd (vgl. ook ABRvS 3 februari 2016, ECLI:NL:RVS:2016:201). Het gevolg hiervan is, dat artikel 4 van de planregels niet op artikel 70 van het Besluit uitvoering Chw gebaseerd had mogen worden.



DATUM 8 november 2016  
 ONS KENMERK 267773  
 PAGINA 21 van 28

### **6.3 Inpassingsplan kent ten onrechte geen definitieve bestemming toe aan gronden**

In de tweede plaats geldt dat in het ontwerp-inpassingsplan ten onrechte geen definitieve bestemming is toegekend aan de met een voorlopige bestemming aangewezen gronden.

Zoals hiervoor reeds uiteen is gezet, is op grond van artikel 7o van het Besluit uitvoering Chw namelijk vereist dat in *hetzelfde* plan – hier dus het inpassingsplan – aan de gronden een definitieve bestemming wordt toegekend. Nu artikel 4.3.1 van de planregels uitdrukkelijk voorbijgaat aan die eis door te verwijzen naar de onderliggende bestemmingsplannen c.q. beheersverordeningen, is daarvan het gevolg dat het ontwerp-inpassingsplan in strijd is met artikel 7o van het Besluit uitvoering Chw. Het inpassingsplan kan dan ook niet worden vastgesteld.

### **6.4 Voorlopige bestemming is in strijd met de beginselen van behoorlijk bestuur**

Tot slot is artikel 4.2 van het ontwerp-inpassingsplan in strijd met de algemene beginselen van behoorlijk bestuur. Uit dat artikel volgt namelijk zonder motivering dat de voorlopige bestemming geldt voor een periode van 30 jaar.

Nu uit de tekst en toelichting bij artikel 7o van het Besluit uitvoering Chw volgt dat een voorlopige bestemming voor een termijn van tussen de 25 en 30 jaar kan worden vastgesteld en dat de exacte lengte van die termijn dient te worden bepaald op basis van de informatie van de initiatiefnemer van het windturbinepark en de lokale omgevingsfactoren, is het in strijd met de algemene beginselen van behoorlijk bestuur om zonder nadere motivering voor een periode van 30 jaar een voorlopige bestemming op deze gronden te leggen. Dat klemt te meer nu de initiatiefnemers blijkens de aanvragen om omgevingsvergunning zelf hebben verzocht om verlening van een vergunning voor onbepaalde tijd.

### **6.5 Tussenconclusie**

Gelet op het voorgaande is de Gemeente van mening dat het inpassingsplan niet kan worden vastgesteld op de thans voorziene wijze omdat sprake is van strijd met het bepaalde in artikel 2.4 van de Chw, artikel 7o van het Besluit uitvoering Chw en de algemene beginselen van behoorlijk bestuur.

## **7. INPASSINGSPLAN KENT TEN ONRECHTE GEEN STILSTANDSREGELING**

Uit het milieueffectrapport volgt dat er als gevolg optredende slagschaduwhinder maatregelen moeten worden getroffen in de vorm van een stilstandsregeling.



DATUM 8 november 2016

ONS KENMERK 267773

PAGINA 22 van 28

In het ontwerp-inpassingsplan is niet in een stilstandsregeling voorzien, waardoor het ontwerp-inpassingsplan onzorgvuldig is voorbereid. Nu een dergelijke regeling ter mitigatie van de als gevolg van de realisatie van het windmolenpark ontstane milieueffecten wel noodzakelijk is, verzoekt de Gemeente om in het inpassingsplan alsnog in een adequate en afdwingbare stilstandsregeling te voorzien. Het "doorschuiven" van deze verplichting naar de mogelijk te verlenen omgevingsvergunningen is overigens niet mogelijk (vgl. ABRvS 27 mei 2015, ECLI:NL:RVS:2014:1621 en ABRvS 11 juni 2014, ECLI:NL:RVS:2014:2252).

## **8. NIET IS GEWAARBORGD DAT IN HET GEHELE PARK EXACT DEZELFDE WINDTURBINES WORDEN GEREALISEERD**

### **8.1 Geen waarborgen binnen N33**

Zoals hiervoor reeds uiteen is gezet, worden de drie clusters door verschillende initiatiefnemers gerealiseerd. De clusters zijn zodanig vormgegeven dat door het Rijk zoveel als mogelijk rekening wordt gehouden met de grondposities die private partijen al vooruitlopend of speculerend op de mogelijke komst van een windpark hadden ingenomen. Deze financiële belangen blijken nu ook voor de ruimtelijke uitstraling van het windpark doorslaggevend te zijn geweest. Immers, de initiatiefnemers worden blijkens artikel 4.1.2a onder 5 van de planregels op geen enkele wijze verplicht om exact dezelfde windturbines (dus van hetzelfde merk en dezelfde kenmerken) te realiseren.

Het realiseren van dezelfde windturbines is echter wel noodzakelijk voor het verkrijgen van de voor een goede ruimtelijke ordening noodzakelijke goede landschappelijke inpassing en het voorkomen van visuele hinder. Wegens het ontbreken van een daartoe strekkend, voldoende objectief begrensde voorschrift kan dan ook niet anders worden geconcludeerd dan dat sprake is van strijd met een goede ruimtelijke ordening.

### **8.2 Geen waarborgen voor eenheid tussen N33 en Drentse Monden – Oostermoer**

Zoals wij hiervoor reeds hebben opgemerkt, zijn de windparken Drentse Monden - Oostermoer en N33 erg dicht bij elkaar voorzien. Zo bedraagt de afstand tussen het zuidelijkste punt van cluster 3 en het Windpark Drentse Monden - Oostermoer slechts 4 kilometer. Ter vergelijking merkt de Gemeente op, dat de afstand tussen het zuidelijkste punt van cluster 1 en het noordelijkste punt van cluster 2 zo'n 4 kilometer bedraagt en de afstand tussen het zuidelijkste punt van cluster 1 en het noordelijkste punt van cluster 3 maar liefst 8 kilometer.

Het gevolg hiervan is, dat het windpark Drentse Monden - Oostermoer hoe dan ook zal interfereren met de in windpark N33 voorziene windturbines. Nu de afstand tussen Drentse Monden - Oostermoer en cluster 3 zelfs de helft kleiner is dan de afstand tussen cluster 1



DATUM 8 november 2016  
 ONS KENMERK 267773  
 PAGINA 23 van 28

en 3, dient naar de mening van de Gemeente vanuit ruimtelijk oogpunt in het ontwerp-inpassingsplan geborgd te worden dat de beide windparken een gelijke verschijningsvorm hebben en dat de windturbines afkomstig dienen te zijn van dezelfde fabrikant. Tevens had moeten worden onderzocht wat de gevolgen zijn van de cumulatie van de visuele hinder, die gezien de ligging van het thans voorziene windpark hoe dan ook met windpark Drentse Monden – Oostermoer zal optreden. Alleen op die manier kan immers een goede landschappelijke inpassing worden geborgd.

### 8.3 Tussenconclusie

Gelet op het voorgaande is sprake van strijd met een goede ruimtelijke ordening, nu in het ontwerp-inpassingsplan op geen enkele wijze is geborgd dat zowel de windturbines binnen Windpark N33 als de windturbines binnen het Windpark Drentse Monden – Oostermoer identiek zijn en er geen onaanvaardbare (gecumuleerde) visuele hinder ontstaat.

## 9. REFERENTIETURBINES VOLDOEN NIET AAN BBT

Uit het inpassingsplan volgt dat de drie clusters tezamen voorzien in een windpark van ongeveer 120 MW. Daartoe zijn blijkens het voorkeursalternatief in totaal 35 windturbines vereist in de 3 tot 5 MW klasse (de "referentieturbines").

Uit het milieueffectrapport volgt echter dat de gebruikte referentieturbines niet aansluiten bij de BBT. Er zijn namelijk nieuwe, effectievere windturbines beschikbaar. Deze windturbines, waarvan de effecten zijn onderzocht, hebben grotere rotoren en worden gebouwd op steeds hogere ashoogte. Hierdoor kan met het gebruik van gelijke generatoren meer energie worden opgewekt. Uit de in de aanvulling bij het milieueffectrapport uitgevoerde vergelijking tussen de nieuwe windturbines en de voor het inpassingsplan onderzochte windturbines volgt, dat de milieueffecten van de beide turbines gelijk zijn, zij het dat de energieopbrengst van de nieuwe turbines zo'n 27% hoger is:

- **Geluid:** grotere windturbines hebben geen grotere geluideffecten. Ook hier zijn aldus geen mitigerende maatregelen nodig;
- **Slagschaduw:** hoewel de slagschaduwhinder net wat groter zal zijn dan bij de thans voorziene windturbines, is de hierdoor voorziene hinder – net als bij het voorkeursalternatief – goed op te vangen door toepassing van mitigerende maatregelen als een stilstandsvoorziening;
- **Externe veiligheid:** de effecten blijven gelijk;
- **Landschap:** de score ten opzichte van het voorkeursalternatief verandert niet;
- **Energieopbrengst:** het toepassen van turbines met een grotere rotordiameter op een hogere ashoogte leidt tot circa 27% meer kWh opbrengst in vergelijking tot de referentieturbine in het voorkeursalternatief.



DATUM 8 november 2016  
 ONS KENMERK 267773  
 PAGINA 24 van 28

Nu de energieopbrengst van de nieuwe turbines zo'n 27% hoger is, is daarvan het gevolg dat met gebruikmaking van de BBT zo'n 9 windturbines minder kunnen worden gerealiseerd om de energiedoelstelling van 120 MW te kunnen blijven halen. Het gebruik van de BBT betekent in alle gevallen dus milieuwinst. Nu in het belang van het bereiken van een hoog niveau van bescherming van het milieu de best beschikbare technieken moeten worden toegepast en toepassing van die technieken er hoe dan ook toe leidt dat er bij gelijkblijvende milieueffecten minder windturbines nodig zijn, is de Gemeente van mening dat in het ontwerp-inpassingsplan geborgd had moeten worden dat de voorziene 120 MW aan energieopbrengst door middel van het gebruik van de BBT moet worden behaald. Op deze plek merkt de Gemeente nog op dat borging van die norm te meer noodzakelijk is nu uit de aanvragen om omgevingsvergunning volgt dat de definitieve keuze voor het windturbintype pas plaatsvindt ná afronding van de besluitvorming. Nu enige vorm van inspraak op de keuze van het type windturbine niet mogelijk is, dient op zijn minst gewaarborgd te worden dat die windturbines voldoet aan de BBT.

### **9.1 Vermindering windturbines dient in cluster 2 en 3 plaats te vinden**

De circa 9 windturbines die als gevolg van de toepassing van BBT minder hoeven te worden gerealiseerd, zouden naar de mening van de Gemeente geschrapt moeten worden in de voorziene clusters 2 en 3 van het voorkeursalternatief. De reden daarvan is, dat de daar voorziene windturbines aparte clusters vormen en er voor deze clusters in geen geval sprake is van een goede landschappelijke inpassing. In dat kader sluit de Gemeente zich ook aan bij de aanvulling van het milieueffectrapport, waaruit volgt dat de landschappelijke kwaliteit en herkenbaarheid van het windpark zal toenemen indien het windmolenpark wordt geconcentreerd in cluster 1. Onbegrijpelijk is dan ook dat het ontwerp-inpassingsplan zonder enige motivering voorbijgaat aan deze conclusie.

### **9.2 Tussenconclusie**

Nu in het belang van het bereiken van een hoog niveau van bescherming van het milieu de best beschikbare technieken moeten worden toegepast en toepassing van de BBT er hoe dan ook toe leidt dat er bij gelijkblijvende milieueffecten minder windturbines nodig zijn, is de Gemeente van mening dat in het ontwerp-inpassingsplan geborgd had moeten worden dat de voorziene 120 MW aan energieopbrengst door middel van het gebruik van de BBT moet worden behaald en dat de als gevolg daarvan ontstane milieuwinst dient te leiden tot het (deels) schrappen van de clusters 2 en 3 uit het voorkeursalternatief.

## **10. VOORKEURSSALTERNATIEF KENT GEEN GOEDE LANDSCHAPPELIJKE INPASSING**

De Gemeente is verder, op grond van de hiernavolgende redenen, van mening dat het voorkeursalternatief geen goede landschappelijke inpassing kent.



DATUM 8 november 2016

●NS KENMERK 267773

PAGINA 25 van 28

In de eerste plaats is van belang dat de voorziene clusters 2 en 3 van het voorkeursalternatief haaks staan op het van oudsher in het plangebied aanwezige verkavelingspatroon. Nu met de thans voorziene lijnopstelling op geen enkele wijze rekening is gehouden met het verkavelingspatroon, leidt het voorkeursalternatief niet tot een goede landschappelijke inpassing.

Daarbij komt, dat uit de Omgevingsverordening van de provincie Groningen volgt, dat een park- of lijnopstelling dient te worden gehanteerd. Uit de voorkeursvariant volgt echter, dat is gekozen voor een park- als een lijnopstelling. Clusters 2 en 3 kennen immers een lijnopstelling, terwijl cluster 1 veeleer alle kenmerken heeft van een parkopstelling. Ook hierom kan niet worden gesproken van een goede landschappelijke inpassing.

In de derde plaats geldt dat niet is geborgd dat de windturbines binnen Windpark N33 identiek moeten zijn. Hierdoor bestaat er vanuit landschappelijk oogpunt geen enkele samenhang tussen de drie verschillende clusters. Bovendien is het vanuit landschappelijk oogpunt volledig onduidelijk waar het ene cluster begint en het andere eindigt. Het voorkeursalternatief bestaat hierdoor uit drie aparte "plukjes" die, vanwege de toepasselijkheid van de Rijkscoördinatierегeling, voor het gemak worden gezien als één windpark terwijl daar vanuit landschappelijk oogpunt geen enkele aanleiding toe bestaat.

Tot slot is nog van belang dat het voorkeursalternatief slechts 4 km is gelegen van het windpark Drentse Monden – Oostermoer, terwijl cluster 1 en 3 zo'n 8 km van elkaar komen te liggen. Nagelaten is echter, om bij de keuze voor en vormgeving van de windparken een integrale provinciegrensoverschrijdende ruimtelijke visie op de Veenkoloniën als geheel vast te stellen. Het gevolg daarvan is dat er binnen een straal van enkele kilometers twee totaal verschillend vormgegeven en niet bij elkaar passende windparken worden gerealiseerd. De karakteristieke kenmerken van de veenkoloniën gaan hierdoor ten koste van het financieel gewin dat met het realiseren van een windpark te behalen is. Feit is echter dat financiële belangen, in tegenstelling tot landschappelijke belangen, bij de vaststelling van een inpassingsplan niet ruimtelijk relevant zijn. Geconcludeerd moet dan ook worden dat sprake is van strijd met een goede ruimtelijke ordening door geen acht te slaan op de landschappelijke gevolgen van de veenkoloniën als geheel.

Nu er, gelet op het voorgaande, geen sprake is van een goede landschappelijke inpassing kan het inpassingsplan niet worden vastgesteld.

### **11. GEVOLGEN VOOR FLORA EN FAUNA ZIJN ONVOLDOENDE IN DE AFWEGING BETROKKEN**

De Gemeente is van mening dat de gevolgen voor de in en rondom het plangebied aanwezige flora en fauna in het ontwerp-inpassingsplan onvoldoende c.q. onzorgvuldig in de afweging zijn betrokken. Het gevolg daarvan is, dat ten onrechte is vastgesteld dat het windpark



DATUM 8 november 2016  
 ONS KENMERK 267773  
 PAGINA 26 van 28

geen significant versturende effecten heeft op de aanwezige flora en fauna.

### **11.1 Telgegevens voor het noordelijke deel van het plangebied zijn onvoldoende accuraat**

Uit de passende beoordeling, die als bijlage 4 bij het ontwerp-inpassingsplan is gevoegd, volgt dat voor de aanwezigheid en verspreiding van watervogels binnen en rondom het plangebied gegevens zijn opgevraagd van het Natuurloket. Zoals volgt uit de op pagina 21 van de passende beoordeling opgenomen illustratie, heeft het Natuurloket van een groot deel van het noordelijke deel van het plangebied geen gegevens. Hoewel vervolgens voor de effectbepaling in dit deel van het plangebied gebruik is gemaakt van een extrapolatie op grond van gebiedskenmerken en van de gegevens van omliggende telgebieden, aangevuld met waarnemingen van de website waarneming.nl, kan niet worden ontkend dat de telgegevens voor het noordelijke deel van het plangebied onvoldoende accuraat zijn: men heeft zich immers moeten baseren op schattingen.

Het ontbreken van telgegevens leidt ertoe dat de conclusies die in de passende beoordeling worden getrokken, niet (zonder meer) gevolgd kunnen worden. Zonder nader – accuraat en niet op schattingen gebaseerd – onderzoek, staat immers niet vast dat het windpark geen significant versturende effecten heeft op de in en rondom het plangebied aanwezige flora en fauna. De Gemeente wijst in dat licht in het bijzonder naar de conclusies die in de passende beoordeling worden getrokken over het aantal aanvaringslachtoffers en het toepasselijke mortaliteitscijfer.

Nu de conclusies uit de passende beoordeling één-op-één zijn overgenomen in het ontwerp-inpassingsplan, kan het ontwerp-inpassingsplan om dezelfde redenen niet in stand blijven.

### **11.2 Tussenconclusie**

Gelet op het voorgaande heeft de passende beoordeling op onzorgvuldige wijze plaatsgevonden. Op basis van de thans beschikbare onderzoeksgegevens kon – en mocht – het Rijk niet de conclusie trekken dat geen significant versturende effecten zouden optreden. De zienswijze is ook hierom gegrond.

## **12. INPASSINGSPLAN IS NIET UITVOERBAAR WEGENS ONTBREKEN KADER VOOR ONDERHOUDSWEGEN**

Uit de toelichting bij het ontwerp-inpassingsplan volgt dat de windturbines bereikbaar zullen zijn via nog aan te leggen onderhoudswegen. Deze wegen worden zowel bestemd voor het bereiken van de windturbines met zwaar materieel tijdens de bouw, als voor de onderhoudswerkzaamheden na realisatie van de windturbines. Het gebruik van de onderhoudswegen zal, zo volgt uit de toelichting, (tijdelijk) zorgen voor een verhoging van de verkeers-





■ DATUM 8 november 2016  
■ ONS KENMERK 267773  
■ PAGINA 27 van 28

intensiteit op de (lokale) wegen. De onderhoudswegen zullen, zo volgt uit de toelichting, maximaal vijf meter breed worden en er zal zoveel mogelijk de kortste route worden aangehouden.

In het ontwerp-inpassingsplan is niet opgenomen op welke wijze de wegen verkeerskundig worden vormgegeven. Evenmin volgt uit het inpassingsplan welke concrete gevolgen de toename van de verkeersintensiteit zal hebben voor het reeds aanwezige verkeer op de (lokale) wegen en of de toename van de verkeersintensiteit niet aan de uitvoerbaarheid van het inpassingsplan in de weg staat. Nu hier ten onrechte niet in is voorzien, is het ontwerp-inpassingsplan in strijd met een goede ruimtelijke ordening.

### **13. TOETSAFSTANDEN TOT ONDERGRONDSE BUISLEIDINGEN ZIJN NIET GE- BORGD**

Uit het ontwerp-inpassingsplan volgt dat in het voorkeursalternatief voor één windturbine niet kan worden voldaan aan de geldende toetsafstand van 200 meter tot ondergrondse transportleidingen. Nu hierdoor mogelijk negatieve gevolgen kunnen ontstaan voor de leveringszekerheid en het hoogspanningsnetwerk dient de eigenaar van de betreffende transportleidingen (hier: de NAM) in te stemmen met de realisatie van het windpark. Uit het ontwerp-inpassingsplan volgt niet dat reeds instemming is verkregen. Het ontwerp-inpassingsplan is daarmee in strijd met een goede ruimtelijke ordening.

### **14. KEUZE VOOR GROTERE WINDTURBINES LEIDT TOT KLEINER PARK**

Voorts richt de Gemeente haar zienswijze nog tegen het gegeven dat in het ontwerp-inpassingsplan ten onrechte niet is gewaarborgd dat de windturbines moeten aansluiten bij de best beschikbare technieken (BBT).

### **15. ZORGVULDIGE AFWEGING VAN DE GEZONDHEIDSASPECTEN ONTBREEKT**

Los van het bovenstaande, is de Gemeente van mening dat een zorgvuldige afweging van de gezondheidsaspecten, die de realisatie van een windpark met zich zal brengen, ontbreekt. De thans reeds voorziene cumulatie van hinderaspecten kan namelijk aanzienlijke gevolgen hebben voor de volksgezondheid. Ook de eventuele psychische schade die bewoners zullen oplopen door het onverkoopbaar worden van hun woningen, moet niet worden onderschat. Gelet hierop verzoekt de Gemeente u om het gezondheidsaspect bij de vaststelling van het inpassingsplan zorgvuldig in de afweging te betrekken en niet slechts te volstaan met een milieutoets.

### **16. REALISATIE VAN HET WINDPARK IS FINANCIËEL NIET UITVOERBAAR**

Tot slot wijst de Gemeente erop dat de economische uitvoerbaarheid van het plan niet is



DATUM 8 november 2016  
ONS KENMERK 267773  
PAGINA 28 van 28

aangetoond. In het ontwerp-inpassingsplan wordt namelijk zonder nadere motivering gesteld dat de investeringen worden terugverdiend door de verkoop van opgewekte elektriciteit en mogelijke subsidiëring via de stimuleringsregeling SDE+. Zonder nadere onderbouwing van de financiële uitvoerbaarheid betwijfelt de Gemeente of de kosten die de initiatiefnemers moeten maken wel voldoende zijn om de investeringen terug te verdienen.

Nu wordt betwijfeld of aan de eis van kostendekkendheid wordt voldaan, verzoekt de Gemeente het Rijk om via het overleggen van stukken nader te onderbouwen of de realisatie van het windpark financieel uitvoerbaar is. In dat kader dient deze zienswijze tevens als een Wob-verzoek te worden beschouwd.

### **17. SLOT**

Gelet op het voorgaande verzoekt de Gemeente u om het inpassingsplan niet vast te stellen omdat er geen noodzaak bestaat tot het oprichten van een windmolenpark en u niet bevoegd bent tot vaststelling van het inpassingsplan.

Voor zover u wel tot vaststelling van het inpassingsplan over zou gaan, verzoekt de Gemeente u om dat dan in ieder geval te doen met inachtneming van deze zienswijze.

Namens de Gemeente wensen wij van de gelegenheid gebruik te maken om deze zienswijze mondeling toe te lichten.

Hoogachtend,

Verzonden: Woensdag 9 november 2016 17:07

Onderwerp: Zienswijzeformulier

Windpark N33 ontwerpbesluiten

Aanspreekvorm:

Aanspreektitel:

Achternaam:

Voorvoegsel(s):

Voorletters:

Straat: Johan Modastraat

Huisnummer: 6

Postcode: 9671 CD

Woonplaats: WINSCHOTEN

Telefoonnummer:

E-mailadres:

Als: Organisatie

Organisatie: Gemeente Oldambt, College van Burgemeester en Wethouders

Mede namens: Gemeente Oldambt

**Staan er naar uw mening onjuistheden in de ontwerpbesluiten?**

zie bijlage

**Zijn er zaken en/of belangen over het hoofd gezien?**

zie bijlage

**Wordt u geraakt in uw belang? Zo ja, kunt u aangeven hoe?**

zie bijlage

**Zijn er andere zaken die u naar voren wilt brengen?**

zie bijlage

**Reactie**



Johan Hodastraat 6  
postbus 175 - 9670 AD Winschoten  
T: 0597448 20 00 - info@gemeente-oldeambt.nl  
www.gemeente-oldeambt.nl



Ministerie van Economische Zaken  
t.a.v. minister H.G.J. Kamp  
Postbus 20401  
2500 EK DEN HAAG

Onderwerp      zienswijze op het ontwerp  
rijksinpassingsplan windpark N33  
Oms kenmerk    16.0035470  
Inlichtingen bij

Datum          8 november 2016  
Uw brief  
Bijlage(n)

Geachte heer Kamp,

Hierbij geven wij een zienswijze op de vanaf 30 september 2016 tot en met 10 november 2016 ter inzage liggende stukken, betreffende:

- ontwerp rijksinpassingsplan windpark N33;
- overige ontwerpbesluiten;
- het MER;
- alle onderliggende stukken.

### 1. *Geen draagvlak onder de bevolking.*

Wij constateren dat er geen draagvlak is onder de bevolking van de gemeenten waar het Windpark N33 is gepland. Dit blijkt uit een aantal brieven die door afzonderlijke vertegenwoordigers van de bevolking (dorpsbelangenverenigingen en dergelijke) maar ook door de "DorpenAlliantie" aan de Minister zijn gezonden. Nu er eigenlijk geen sprake is van enig draagvlak, is het niet juist om een inpassingsplan vast te stellen.

### 2. *Effecten leefomgeving en open landschap.*

- Nabijheid van en zichtbaarheid vanuit dorpen.

Door de keuze voor de variant met het opschuiven van de windturbines in oostelijke richting, komen er vier windturbines op het grondgebied van de gemeente Oldambt. De turbines komen dichterbij de dorpen Scheemda, Westerlee en Nieuw-Scheemda. De zichtbaarheid van de turbines vanuit deze dorpen wordt groter en dit is niet gewenst.

- Aantasting grootschalig open landschap

Kenmerk van het gebied ten westen van Scheemda en Westerlee is het grootschalig open landschap. Aantasting van dit landschap hiervan is niet gewenst. Plaatsing van windturbines heeft dit zeker tot gevolg.

### 3. *Onvoldoende belangenafweging.*

Er is een Energieakkoord waarin door het Rijk en de Provincie Groningen een afspraak is gemaakt tot invulling in de Provincie Groningen met 355,5 megawatt aan windenergie op land. Volgens de voordracht aan Provinciale Staten van Gedeputeerde Staten van 9 april 2013 betreffende de uitbreiding van de concentratiegebieden is het plaatsingspotentieel voor het Windpark N33 100 MW of meer. Volgens deze voordracht is er overigens geen noodzaak voor de invulling tot meer dan 100 MW.

Volgens bladzijde 5 van de Toelichting op het Inpassingsplan is de bijdrage aan de energiedoelstelling van dit Windpark ongeveer 120 MW.

Er wordt in het plan op geen enkele manier onderbouwd waarom er ruimte wordt gemaakt voor 20MW meer dan het noodzakelijk potentieel. Enige flexibiliteit met een dergelijk plan kunnen wij ons voorstellen, maar 20% is aan de hoge kant.

Een plan van 100 MW kan betekenen een vermindering van het aantal windturbines. Zo had uw Ministerie een poging kunnen doen tot het verkrijgen van meer draagvlak onder de bevolking. Nergens blijkt dat u deze mogelijkheid heeft overwogen.

En dit knelt te meer nu uit een Aanvulling van de MER blijkt dat bij vermindering van het aantal turbineposities er positieve effecten optreden ten aanzien van een aantal aspecten (zie blz. 10 en 11 van de Aanvulling d.d. 22 juni 2016).

Echter bij de Toelichting op het Inpassingsplan wordt er op geen enkele manier aangegeven waarom die positieve aspecten niet leiden tot een plan met minder posities. Daarmee is de belangenafweging onvoldoende en kan het plan op deze manier niet worden vastgesteld.

#### *4. Geen verdere opgave ontwikkeling windenergie in de gemeente Oldambt*

Plaatsing van windturbines betekent feitelijk dat de gemeente Oldambt een voldoende bijdrage levert aan de invulling van duurzame energie in het gesloten Energieakkoord.

De verwachting is op dit moment dat bij het tot stand komen van het Windpark N33 de provincie Groningen voldoet aan de afspraak in het Energieakkoord van invulling van 855,5 megawatt aan windenergie op land. Dit is van belang omdat er geen andere locaties in de komende jaren in beeld kunnen komen. Gemeenten die nu al geconfronteerd worden met windturbineparken of gedeelten daarvan, dienen dan in de toekomst gevrijwaard door het rijk te worden van nieuwe initiatieven. Het is heel goed mogelijk om hierover een standpunt in te nemen.

#### *5. Overeenstemming over compensatie*

De gemeente is van mening dat er voor de ter inzage legging van het ontwerp er sprake had moeten zijn van overeenstemming in hoofdlijnen over de compensatie met inzicht in de compensatie voor de inwoners van onze gemeente.

Het proces van de compensatie is echter nog niet afgerond en het ontwerp is wel ter inzage gelegd. De gemeente vindt dit onverstandig. Onze positie is daardoor verzwakt.

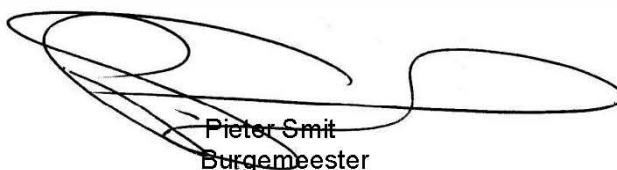
Om de positie van de gemeente te versterken, vinden wij dat uw Ministerie geen besluit tot vaststelling moet nemen voordat het proces van de compensatie succesvol is afgerond.

Heeft u naar aanleiding van deze brief nog vragen? Neemt u dan contact op met   via  

Met vriendelijke groet,  
burgemeester en wethouders van de gemeente Oldambt



Herman Groothuis  
Secretaris



Pieter Smit  
Burgemeester

Verzonden: Donderdag 10 november 2016 15:57  
Onderwerp: Zienswijzeformulier  
Windpark N33 ontwerpbesluiten

Aanspreekvorm:  
Aanspreektitel:  
Achternaam:  
Voorvoegsel(s):  
Voorletters:  
Straat: Martinikerkhof  
Huisnummer: 4  
Postcode: 9712 JG  
Woonplaats: GRONINGEN  
Telefoonnummer:  
E-mailadres:  
Als: Organisatie  
Organisatie: Provincie Groningen, Gedeputeerde Staten  
Mede namens: Provinciale Staten van de Provincie Groningen

**Staan er naar uw mening onjuistheden in de ontwerpbesluiten?**

Zie bijlage

**Zijn er zaken en/of belangen over het hoofd gezien?**

Zie bijlage

**Wordt u geraakt in uw belang? Zo ja, kunt u aangeven hoe?**

Zie bijlage

**Zijn er andere zaken die u naar voren wilt brengen?**

Zie bijlage

**Reactie**

Bureau Energieprojecten,  
Inspraakpunt Windpark N33  
Postbus 248  
2250 AE VOORSCHOTEN

Datum : 10 NOV. 2016  
Briefnummer : 2016-63.888/45, RS  
Zaaknummer : 654601  
Behandeld door :  
Telefoonnummer :  
Antwoord op : Ontwerp inpassingsplan Windpark N33  
Bijlage :  
Onderwerp : Zienswijze Ontwerp inpassingsplan Windpark N33

Geachte heer Kamp,

Vanaf 30 september 2016 ligt het ontwerp van het Rijksinpassingsplan (RIP) "Windpark N33" gedurende zes weken ter inzage. Binnen eerder genoemde termijn kan er door een ieder een zienswijze worden ingebracht. Van deze gelegenheid maken wij bij dezen gebruik. De totstandkoming van deze brief is in overleg gegaan met Provinciale Staten en is een gezamenlijke reactie op het ontwerp RIP Windpark N33.

Wij constateren dat een grootschalige ruimtelijke ontwikkeling zoals Windpark N33 met argusogen door de omgeving bekeken wordt. Het is in dit licht dat wij u als bevoegd gezag aanspreken om deze inpassing zo goed mogelijk vorm te geven. Bij brief van 17 maart 2016 hebben wij u onze schriftelijke reactie op het voorontwerp van het RIP doen toekomen. Wij hebben geconstateerd dat u slechts op een aantal punten aan onze reactie tegemoet bent gekomen. Daarbij gaat het onder meer over de voorlopige bestemming voor de windturbines en de voorwaardelijke verplichtingen die zijn opgenomen voor de sanering van de twaalf windturbines aan de Kanaalweg te Scheemda én de verplichting tot natuurcompensatie. In beide gevallen zal eerst aan de verplichtingen moeten worden voldaan, alvorens de windturbine(s) in werking mogen worden gesteld. Echter, op ons verzoek tot gelijkvormigheid bent u ons slechts deels tegemoetgekomen. Op een aantal andere punten bent u ons geheel niet tegemoet gekomen. Dat verbaast ons en vinden wij teleurstellend. Voor deze zaken vragen wij hieronder nogmaals nadrukkelijk uw aandacht.

### Provinciale reactie op het ontwerp

Windpark N33 is een windpark van boven de 100 MW en daarmee vallend onder de Rijkscoördinatieregeling. Het is uw bevoegdheid het inpassingsplan vast te stellen en de besluiten te coördineren. Omdat het een grootschalige inpassing binnen onze provincie betreft hebben wij bekeken of het ontwerp RIP Windpark N33 in overeenstemming is met ons beleid. Daarnaast hebben wij getoetst of de zaken welke wij eerder bij u onder de aandacht hebben gebracht in verband met de ruimtelijke inpassing van Windpark N33 in het ontwerp verwerkt zijn. Daarbij merken wij nogmaals de volgende zaken op, welke wij ook in onze vooroverlegreactie al hebben aangegeven:

#### 1. Best beschikbare technieken.

Het staat buiten kijf dat bij de keuze van turbines en de overige in het windpark gebruikte systemen, de best beschikbare technieken (BBT) moeten worden toegepast. Wij denken daarbij eerst aan opgesteld vermogen. Het vastgestelde VKA geeft voldoende ruimte om turbines met een groot vermogen toe te passen. Wij willen dat van deze ruimte optimaal gebruik wordt gemaakt. Ook het gebruik van de meest geluidsarme typen turbines is voor de omwonenden van groot belang. U kunt er voor zorgen dat er wordt gekozen voor een

turbine die zo min mogelijk geluidshinder oplevert. Een ander belangrijk punt van aandacht is de signaalverlichting op de gondels. Deze kan door de omgeving als buitengewoon hinderlijk worden ervaren. Ook hier zijn technieken voor beschikbaar die overlast beperken. Wij vragen u met klem u om van deze technieken (vermindering geluidsproductie en verlichting) optimaal gebruik te maken. In de toelichting van het RIP bent u nader ingegaan op signaalverlichting aangevuld op basis van de aanvulling op het MER. Wij constateren dat dit juridisch nog niet is geborgd in de planregels en verzoeken u hier alsnog zorg voor te dragen. Indien de BBT niet in Rijksbesluiten kan worden vastgelegd, dient u er op toe te zien dat dit in de andere besluiten wel wordt opgenomen, dan wel de initiatiefnemers ervan overtuigt om BBT toe te passen.

## 2. Het Provinciaal 'Beleidskader saneren en opschaling, gebiedsfonds en participatie'

Er zijn op dit moment nog geen concrete afspraken gemaakt met de ontwikkelaars van het Windpark N33 om met omwonenden en het gebied tot een regeling te komen over de verdeling van de lusten en de lasten. Het gebiedsproces voor participatie en compensatie wordt op bestuurlijk niveau op dit moment getrokken door de gemeenten Oldambt, Veendam en Menterwolde. De uitgangspunten van het door Provinciale Staten vastgestelde 'Beleidskader saneren en opschaling, gebiedsfonds en participatie' dienen als flankerend beleid bij het inpassingsplan te worden gehanteerd, zodat de ontwikkelaars een gegarandeerde financiële bijdrage leveren aan een Windfonds voor de omwonenden, welke minimaal gelijkwaardig is aan de bijdrage voortkomend uit ons beleidskader (€1.050,- per 1 MW opgesteld vermogen per jaar voor de looptijd van het windpark).

## 3. Flexibiliteit

In het ontwerp-RIP wordt voor elke windturbine een vaste positie binnen een grotere opstelling vastgelegd. Het ontwerp-RIP geeft echter ruimte om het middelpunt van de windturbines maximaal 15 meter te verplaatsen. Dit geeft de initiatiefnemer flexibiliteit als de turbine niet op de exacte locatie gerealiseerd kan worden. De verschuiving van de windturbines kan (lokaal) leiden tot een ander milieueffect. Dit kan een verslechtering zijn.

Een belangrijke reden waarom bestemmingsplannen gemaakt worden, is om de omgeving inzicht en zekerheid te geven over (voorgenomen) ontwikkelingen. De flexibiliteit voor wat betreft de plaatsingsmogelijkheden, brengt onzekerheid voor onder meer omwonenden met zich mee. Bovendien hechten wij vanuit een goede landschappelijke inpassing aan een regelmatig rasterpatroon en/of lijnopstelling. Verschuivingen kunnen leiden tot een verstoring van deze patronen, en daarom dient de onderhavige flexibiliteitsbepaling te worden geschrapt..

## 4. Wegen

Het ontwerp-RIP regelt naast turbineposities ook andere zaken die horen bij het Windpark N33. Eén daarvan is de (bouw)wegen welke gebruikt worden voor de aanleg en onderhoudsfase van het windpark. Gedurende de bouwperiode zullen zware en bijzondere transporten aan de orde zijn. Het is niet duidelijk welke afwegingen zijn gemaakt bij de keuzes in het wegenplan en in hoeverre daarbij rekening is gehouden met de (leef)omgeving.

In de toelichting op het inpassingsplan zal daarom aandacht moeten worden besteed aan de verkeersveiligheid en mogelijke overlast voor de kernen die met de transportbewegingen zullen worden geconfronteerd. De maatregelen die de overlast tegen gaan, moeten in het inpassingsplan worden vastgelegd. Een verwijzing naar de Nota van Reactie op het vooroverleg naar het voldoen aan wet- en regelgeving is onvoldoende.

## 5. Gelijkvormigheid

Het windpark N33 betreft een windpark met verschillende initiatiefnemers. In het ontwerp-RIP is de initiatiefnemer (per deelgebied) nog steeds enige mate van vrijheid gelaten om tot de keuze van een turbintype te komen, waardoor vervolgens het risico ontstaat dat er binnen het windpark verschillende



soorten windturbines worden opgericht. Dit kan grote afbreuk doen aan de wijze waarop het windpark zich manifesteert en dat vinden wij een zeer onwenselijke situatie. De bebouwingsregels dienen op dit punt aan te worden aangescherpt en de regels voor gelijkvormigheid voor alle drie de deelgebieden dienen hetzelfde te worden.

#### **Tot Slot**

Zoals aan het begin van deze brief opgemerkt is, heeft de inpassing van Windpark N33 een grote impact op de omgeving. Dit brengt sociale onrust met zich mee en angst dat de leefbaarheid verder onder druk komt te staan. Wij pleiten er nadrukkelijk voor hiermee bij de inpassing rekening te houden. Daarom willen wij bovengenoemde punten opgenomen zien in het Inpassingsplan Windpark N33.

Uw reactie zien wij, mede namens Provinciale Staten, met belangstelling tegemoet.

Hoogachtend,

Gedeputeerde Staten van Groningen:

 , voorzitter.

 , secretaris.

Gemeente

Menterwolde

99 NOV 2016

Bureau Energieprojecten Inspraakpunt Windpark N33  
 Postbus 248  
 2250 AE VOORSCHOTEN  
 --AANTEKENEN--

Muntendam  
 10 november 2016

Onderwerp/Kenmerk  
 Zienswijze op ontwerp inpassingsplan  
 Windpark N33 1850

Telefoon

Behandeld door

Verzonden

Bijlagen  
geen

10 NOV 2016

Geachte heer/mevrouw,

Hierbij geven wij een zienswijze op het door u in de periode van 30 september tot en met 10 november 2016 ter inzage gelegde ontwerp inpassingsplan Windpark N33. Zowel door de gemeenteraad van Menterwolde, als door ons is op 31 maart 2016 een reactie ingebracht op het voorontwerp inpassingsplan. Het stelt ons teleur dat, behoudens een aanpassing om in elk geval in het noordelijk gebied gelijksoortige turbines te plaatsen, geen rekening met onze reactie is gehouden. Wij hebben u in onze reactie op het voorontwerp inpassingsplan voldoende duidelijk gemaakt hoe wij denken over het plan om in dit gebied een windpark te realiseren. Voor dit windpark bestaat geen draagvlak en de impact van dit plan op de dorpen en omgeving is te groot. Wij zijn van mening dat het ontwerpplan niet voldoet aan de eisen van **goede ruimtelijke ordening**. De argumenten daarvoor vindt u in het vervolg van de zienswijze.

#### Koppeling met industrie

Het windpark is oorspronkelijk in deze omgeving geland omdat de provincie Groningen windenergie als een industriële activiteit ziet en daarom in elkaar opvolgende omgevingsplannen een strook langs de N33 heeft aangewezen voor een windpark om windenergie hier te koppelen met industrie. Met dit beleid streeft de provincie tevens naar het zo veel mogelijk vrijhouden van grootschalige open gebieden. In het voormalig provinciaal beleid was het gebied ten westen van de N33 aangewezen als zoekgebied voor bedrijventerrein. In de structuurvisie Wind op Land ((SvWOL) is het oorspronkelijk door de provincie aangewezen gebied overgenomen.

In de recent vastgestelde provinciale omgevingsvisie is het noordelijk deel van het gebied ten westen van de N33 niet meer bestemd voor vestiging van industrie of bedrijven, waardoor de oorspronkelijke argumenten, waarom juist hier een windpark moest komen, zijn verdwenen. Het onlosmakelijk verband tussen industrie en windpark bestaat niet meer.

Om het belang dat de provincie hechtte aan de koppeling tussen industrie en windenergie aan te tonen, verwijzen wij naar het Advies over reikwijdte en detailniveau van het milieueffectrapport van 22 december 2011, waarin wordt gesteld (blz. 2):

*'De provincie en de gemeenten Veendam en Menterwolde zitten niet op één lijn waar het gaat om de beoogde locatie langs de N33. Volgens de gemeenten Menterwolde en Veendam zijn locaties beschikbaar die bij een vergelijkbaar opgesteld vermogen minder hinder veroorzaken. De provincie acht deze locaties echter ongeschikt omdat ze niet voldoen aan haar uitgangspunt om windenergie te koppelen aan industrie.'*

Postbus 2  
 9649 ZG Muntendam

Kerkstraat 2  
 Muntendam

T (0598) 65 88 88  
 F (0598) 62 16 88

info@menterwolde.nl  
 www.menterwolde.nl

Bank Ned. Gemeenten  
 IRAN Rekeningnummer  
 NL47BNGH028.50.06.460

Menterwolde... Hartje Groningen

Ook uit het in ontwerp inpassingsplan opgenomen beoordelingskader blijkt het belang dat wordt gehecht aan de koppeling met industrie. Dit blijkt uit de volgende passage:  
*“De locaties zijn beoordeeld aan de hand van criteria die zijn benoemd in het provinciale beleid van Drenthe en Groningen. Als een locatie ligt in een gebied dat aansluit bij infrastructuur en/of industrie en niet in een gebied ligt dat gekenmerkt wordt door openheid, scoort de locatie het hoogst.”*

Wij constateren dat het oorspronkelijk aangewezen gebied binnen deze criteria zou passen. Nu is de aansluiting bij infrastructuur gering, de koppeling met industrie niet aanwezig en ligt het park in een gebied dat gekenmerkt wordt door openheid. Het gebied ten noorden van Meeden is in de recente provinciaal omgevingsvisie zelfs (opnieuw) aangewezen als grootschalig open landschap. De locatiestudie die in het MER is opgenomen voldoet niet als kader voor deze planvorming. De locatiestudie gaat onder meer uit van aanwezige of toekomstige industrie, wat niet het geval is. Bovendien richt de studie zich op de lijnopstelling binnen het oorspronkelijke gebied. Wij concluderen op basis van het vorenstaande dat de locatie van windpark N33 willekeurig is en niet beleidsmatig en inhoudelijk is onderbouwd. Het enige argument om juist hier in een strook langs de N33 een windpark te realiseren was de combinatie met industrie.

### **Windpark grotendeels buiten het in SvWOL en provinciale omgevingsvisie aangewezen gebied**

De huidige plannen liggen grotendeels buiten het door de provincie aangewezen en in de SvWOL opgenomen gebied. Voor het verschuiven van het windpark in oostelijke richting wordt ons inziens ten onrechte het advies van de commissie MER aangehaald. De commissie heeft geadviseerd om een integrale visie te ontwikkelen voor windenergieprojecten in het Drents-Gronings veenkoloniale gebied en te beoordelen of een onderzoek in het kader van de locatieafweging aanleiding geeft tot een andere begrenzing van het plangebied. Het gaat hierbij met name om de aspecten cultuurhistorie en landschap. Juist op basis van landschap scoort de lijnopstelling langs de N33 (variant 1) het best. Het advies van de commissie kan geen legitimatie zijn voor een verplaatsing van het plangebied.

Ook in de onlangs vastgestelde Omgevingsvisie blijft de provincie uitgaan van de relatief smalle strook langs de N33, terwijl op het moment van vaststelling van deze omgevingsvisie het voorkeursalternatief al voldoende duidelijk was. Alleen de strook langs de N33 is op de plankaart, behorende bij de omgevingsvisie aangewezen als concentratiegebied grootschalige windenergie, waarbij slechts een kanttekening in de legenda wordt gemaakt dat het concentratiegebied N33 kan gewijzigd worden door uitkomst van het Rijksinpassingsplan.

Het beleidskader waarom juist hier een windpark moet komen ontbreekt. De eerdere aanwijzing in de provinciale omgevingsvisie is de basis voor aanwijzing in de SvWOL, terwijl vervolgens alle uitgangspunten waarop de aanwijzing is gebaseerd worden genegeerd. Er is hier geen sprake van een inhoudelijke afweging, maar veel meer van gelegenheidsplanologie om iets mogelijk te maken.

### **Landschap**

Volgens het inpassingsplan worden de effecten op het landschap acceptabel geacht. Wij delen deze conclusie niet. Wij voelen ons daarbij mede ondersteund door de criteria die in het MER zijn gehanteerd bij de vergelijking van verschillende mogelijke locaties voor windparken. Wij citeren uit het Milieueffectrapport Windpark N33 Bijlage 2 Locatieonderbouwing,

12 december 2015, blz. 11. *“Gebieden met kernkarakteristiek openheid en die niet aansluiten aan bij infrastructuur en/of industrie scoren volgens deze criteria op het aspect landschap negatief.”* Dit windpark ligt in een grootschalig open gebied en sluit niet aan op industrie, terwijl bij de vorm van dit park de aanwezigheid van de N33 niet van betekenis is.

Wij wijzen eveneens op de planMER behorende bij de SvWOL, waarin voor het gebied N33 het horizonbeslag en de grootschalige openheid als nadrukkelijk aandachtspunten zijn benoemd. Evenals de constatering dat het gebied beperkt is (alleen plaatsing langs infrastructuur) en de begrenzing van het gebied weinig ruimte geeft voor alternatieven.

De openheid van het gebied ten noorden van Meeden is een kernkwaliteit. Zoals eerder aangehaald is het gebied ook als zodanig in het provinciaal omgevingsplan aangewezen. Deze grootschalige openheid wordt door het windpark aangetast. Wij zijn van mening dat als er op deze locatie gekozen wordt voor windenergie, een lijnopstelling langs de N33 de beste mogelijkheden in zich heeft.

Wij zijn verder van mening dat indien er gekozen wordt voor blokvormige opstellingen het onderhavige gebied hiervoor zeker niet geschikt is. De echte lege gebieden in de provincie Groningen komen veel meer voor een dergelijke benadering in aanmerking. Dit standpunt spoot met de visie Nieuwe Energie.

### **Maatschappelijke en economische gevolgen**

Het windpark wordt gerealiseerd in een regio die sterk onder druk staat. Er is sprake van krimp en bovendien wordt het gebied geconfronteerd met de gevolgen van aardbevingen door gaswinning. Een windpark maakt het gebied nog minder aantrekkelijk om daar te wonen, waardoor de gevolgen van de krimp en aardbevingen worden versterkt. Zelfs nu er alleen nog maar sprake is van een windpark, heeft dit al negatieve gevolgen voor de woningmarkt en de lokale economie. Voor het windpark bestaat nagenoeg geen draagvlak. De plannen zorgen nu al voor maatschappelijke onrust. Er bestaat grote onvrede over de manier waarop deze plannen worden doorgezet. In de dorpsgemeenschappen is sprake van polarisatie. Burgers voelen zich niet serieus genomen.

U bent bij motie door de Tweede Kamer opgeroepen om een maatschappelijke kosten-batenanalyse uit te voeren voor energieopwekking uit zon en wind op land. Wij verzoeken u hieraan ook bij dit windpark gevolg te geven.

Het gebrek aan draagvlak en de al bestaande en verwachte maatschappelijke gevolgen zijn zo overduidelijk dat hiermee de maatschappelijke uitvoerbaarheid niet is aangetoond, dit geldt ook voor de economische uitvoerbaarheid, die eveneens niet inzichtelijk is gemaakt.

### **Alternatieven**

Zoals hiervoor omschreven vinden wij dat het Windpark zoals opgenomen in het ontwerp inpassingsplan er niet moet komen. Wij zijn voorstander van de toepassing van duurzame energie. We hebben er begrip voor dat windenergie hier een onderdeel van is, echter niet op de wijze zoals nu voorgesteld. In dit gebied zien wij bovendien volop kansen in de ontwikkeling van zonne-energie. In onze gemeente en in de regio bestaan inmiddels zoveel concrete plannen, dat die een substantiële bijdrage aan de opwekking van alternatieve energie kunnen leveren. Hiervoor bestaat wel draagvlak. Wij vragen u het plan te herzien in de richting van een betere mix van duurzame energie. U geeft daarbij gevolg aan de motie van de Tweede kamer, die u heeft opgeroepen om alternatieven zoals zonneparken volwaardig mee te wegen in de verdere besluitvorming rond duurzame investeringen die een grote impact op landschap en omwonenden hebben. Mocht u toch van mening zijn dat er ondanks ons standpunt toch een windpark moet worden gerealiseerd, dan verzoeken wij u het plan aan te passen, zoals in het vervolg van deze zienswijze omschreven.

### **Afstand tot woonkernen**

Wij vinden de afstand tot de bebouwing te gering. Door ons en de gemeenteraad is als randvoorwaarde een afstand van 2 km bepaald. In uw antwoordnota op de vooroverlegreacties zegt u dat ten opzichte van woonkernen een afstand van minimaal één kilometer is aangehouden. Wij constateren dat dit niet overal het geval is. Opstelplaats 1 bevindt zich op 750 meter van de bebouwing, opstelplaats 3 op 870 meter, opstelplaats 22 op 850 meter en opstelplaats 26 op 975 meter. Hiervoor hebben wij al aangegeven dat opstelplaats 1 om landschappelijke aspecten zou moeten verdwijnen, de geringe afstand tot woonbebouwing geeft des te meer aanleiding om deze te schrappen. In uw antwoordnota gaat u alleen in op de milieuaspecten, terwijl onze voorwaarde met name is ingegeven om een afstand te creëren vanwege het massale karakter van het park. Het gaat daarbij om de ruimtelijke inpassing en de beleving van het park. Mede verwijzende naar de landschappelijke effecten willen wij u er op wijzen dat indien wordt voldaan aan de milieunormen, dit niet automatisch betekent dat er sprake is van een goede ruimtelijke ordening.

### **Gebied ten westen van de N33**

Volstrekt willekeurig zijn in het gebied ten westen van de N33 drie turbines gepland. Het windpark kent aan de noordzijde een harde begrenzing van de A7 en aan de oostzijde van de aanwezige hoogspanningslijn. Het was vanzelfsprekend geweest dat, als de A7 aan de noordzijde de grens is, de N33 de westelijke begrenzing zou vormen. Dit is echter niet het geval. In dit gebied zijn niet in lijn van de opstelling ten oosten van de N33 drie turbines gepland. Deze turbines zijn onafhankelijk gepositioneerd en hebben geen enkele relatie met het gebied ten oosten van de N33. De turbines staan los van het park.

In het tussentijds toetsingsadvies van de commissie MER geeft de commissie aan dat het vervallen van deze drie turbines voordelen voor het landschap heeft.

Libau zegt hierover in haar advies dat de opstelplaatsen 16 en 22 in hun sterke afwijzing van het gekozen grid als storend voor de verschijningsvorm voor het gehele park worden ervaren. Wij zijn van mening dat dit eveneens geldt voor opstelplaats 1, die zich bovendien slechts op 750 meter van nabijgelegen woningen bevindt.

In uw nota van antwoord maakt u het landschappelijk aspect ten onrechte ondergeschikt aan de energieopbrengst. Wij verzoeken u wederom deze drie opstelplaatsen te laten vervallen.

#### **Minder turbines; kleiner gebied**

Wij zien mogelijkheden om het gebied waarbinnen de turbines geplaatst worden te verkleinen door het toepassen van turbines met een groter vermogen, dan wel een hogere energieopbrengst. We roepen u hierbij op er voor zorg te dragen dat de best beschikbare technieken worden toegepast. Zo kan ook tegemoet gekomen worden aan onze wens om een afstand van twee kilometer in acht te nemen. In dit geval kan de rij boven Meeden komen te vervallen.

In haar tussentijdstoetsingsadvies van 13 april 2016 adviseert de commissie MER in het definitieve MER enkele opstellingen uit te werken uitgaande van plaatsing van windturbines van circa 4 MW, bijvoorbeeld door de gevoeligheidsanalyse uit te breiden met een model met minder turbines.

Gevraagd wordt de (milieu-) voor- en nadelen ten opzichte van de varianten die uitgaan van de nu doorgerekende 3.2 MW-turbines te beschrijven.

Uit de aanvulling op het MER concluderen wij dat door een vermindering van het aantal turbines het positieve effect op de landschappelijke kwaliteit groter wordt, doordat het schaalverschil tussen het cultuurhistorisch en landschappelijk patroon en de landschappelijk elementen vergroot wordt. Tevens wordt het effect op de openheid groter en blijkt het mogelijk om met name de afstand tot het dorp Meeden te vergroten. Ook zal het aantal gehinderden verminderen. Dit pleit er voor om het aantal opstelplaatsen te beperken.

Het bevreemdt ons dat ondanks de positieve effecten de score in het aanvullende MER niet is aangepast. Wij hebben hiervoor geen motivering kunnen vinden.

In uw afweging op onze reactie op het voorontwerp inpassingsplan noemt u een aantal gronden op basis waarvan u het aantal turbineposities niet wilt verminderen. Met name om de afname van de totale energieopbrengst en de beschikbaarheid van turbines met een hoger vermogen. Uit de aanvulling op het MER concluderen wij dat de afname van de energieopbrengst slechts beperkt is. Daarnaast constateren wij dat op dit moment al voor ons gebied geschikte turbines met een hoger vermogen op de markt zijn. Het gaat hier om het al of niet stimuleren van innovatie. Wij achten de voordelen voor de burgers en landschap groter dan de door u - defensief - opgesomde nadelen. Mocht het noodzakelijk zijn om de in het inpassingsplan opgenomen instandhoudingstermijn van de windturbines aan te passen, omdat mogelijk de zwaardere turbines een langere afschrijvingstermijn kennen, dan hebben wij hier geen problemen mee.

#### **Gebied ten noorden van A7**

De Commissie MER geeft in haar tussentijds toetsingsadvies in overweging in het definitieve MER ook de (on-)mogelijkheden en milieu voor- en nadelen van plaatsing van windturbines ten noorden van Rijksweg A7 te beschrijven, zodat hierover duidelijkheid ontstaat. Dit advies van de commissie sluit aan op onze wens om het park naar het noorden op te schuiven, waardoor het park op grotere afstand van het dorp Meeden kan worden gesitueerd. Omdat het gebied ten noorden van de A7 buiten het voor grootschalige windenergie aangewezen gebied valt, zowel in provinciaal beleid (POP) als rijksbeleid (SWOL) maakt dit gebied geen deel uit van het plangebied voor windpark N33. Daarom heeft u besloten om geen alternatief te onderzoeken dat (deels) betrekking heeft op gebied boven de A7 buiten de reikwijdte van het MER Windpark N33.

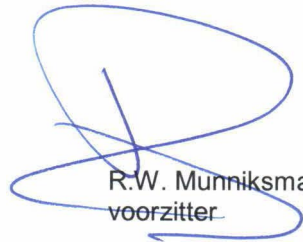
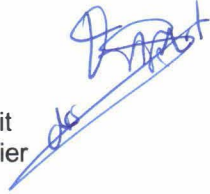
Wij betreuren het dat u het advies van de commissie MER negeert. Het niet hanteren van de A7 als een harde grens zou kunnen leiden tot een meer aanvaardbaar plan. Wij wijzen u er op dat ook de voorkeursvariant grotendeels ligt buiten het in de provinciale omgevingsvisie en het in de SwOL aangewezen gebied. Dit lijkt op willekeur. Wij verzoeken u alsnog uitwerking aan het advies van de commissie MER te geven.

**Tot slot**

Wij hebben in het voorgaande voldoende onze gevoelens ten opzichte van het voorgenomen windpark. Zoals u heeft kunnen lezen hebben wij grote problemen met dit park op deze locatie. Mocht u ondanks onze bezwaren de ontwikkeling van het windpark toch door willen zetten, dan dringen wij er bij u op aan rekening te houden met onze wensen. Dit betekent een verkleind park, met grotere afstand tot de woonbebouwing.

Hoogachtend,  
gemeenteraad van Menterwolde

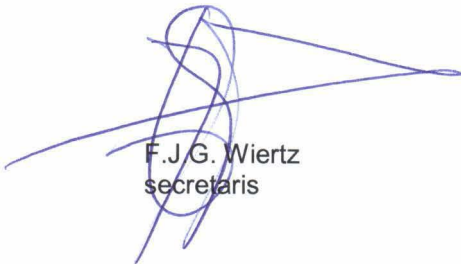
F.A.P. Grit  
raadsgriffier



R.W. Munniksmas  
voorzitter

Hoogachtend,  
Burgemeester en wethouders van Menterwolde,

F.J.G. Wiertz  
secretaris



R.W. Munniksmas  
burgemeester